

# Munkebo

Bilag til rapporten Omdannelsesområderne på vej



Gunvor Christensen, Mette Lunde Christensen, Ulf Hjelmar, Helle Hygum  
Espersen, Morten Holm Enemark, Anders Winkler & Nanna Kjeldgaard Boysen

VIVE

# Indholdsfortegnelse

Udvikling i forhold til kriterierne på ghettolisten	3
Oversigt over planlagte fysiske tiltag	4
Tidslinje med milepæle	5
Organisatorisk set-up for gennemførelse af udviklingsplanen	8
Socialt mix	15
Underretninger	18
Forebyggende foranstaltninger	19
Ydelser efter serviceloven	19
Psykiatriske diagnoser	19
Nettotilflytning	20

# Bilag Munkebo

**Område:** Munkebo

**Boligorganisation:** ALFABO

**Kommune:** Kolding Kommune

**Områdeafgrænsning:** ALFABO afdeling 103, Munkebo: Palmeallé 1-11, Cedervej 1-19, 2-34 og Cypresvej 1-23, 2-40, 6000 Kolding

## Indledning

Formålet med dette bilag er at give viden om, hvordan udviklingen i en række af de forhold, der belyses i rapporten, ser ud specifikt for Munkebo og Kolding Kommune.

Nogle bilagsfigurer/tabeller har ikke været mulige at lave, eftersom antallet af observationer i de givne opgørelser har været for lave til at kunne afrapporteres.

## Udvikling i forhold til kriterierne på ghettolisten

**Bilagstabel 1 Udvikling i forhold til kriterierne på ghettolisten, 2016-2021**

Munkebo	Uden for arb. marked	E&I ikke vestlig	Dømte	Kun grundskole	Gns. indkomst
Kriterier	> 40 %	> 50 %	> 2,35 % (2021, ændret flere gange)	> 60 % (50 % før 2018)	< 55 %
Munkebo 2016	42,1%	59,2%	1,67%	51,3%	66,9%
Munkebo 2017	41,9%	59,1%	1,38%	53,1%	67,4%
Munkebo 2018	42,9%	60,2%	1,47%	71,8%	62,4%
Munkebo 2019	40,5%	61,7%	1,59%	72,2%	65,5%
Munkebo 2020*	38,7%	62,2%	1,55%	69,8%	64,3%
Munkebo 2021**	37,8%	62,2%	1,39%	68,5%	64,2%

Note: \*Munkebo udgik 1. december 2020 af listen over ghettoområder og hårde ghettoområder.

\*\*Munkebo kom 1. december 2021 på listen over forebyggelsesområder.

Kilde: Transport-, Bygnings- og Boligministeriet (2016): Liste over ghettoområder pr. 1. december 2016.

Transport-, Bygnings- og Boligministeriet (2017): Liste over ghettoområder pr. 1. december 2017.

Transport-, Bygnings- og Boligministeriet (2018): Liste over hårde ghettoområder pr. 1. december 2018.

Transport- og Boligministeriet (2019): Liste over hårde ghettoområder pr. 1. december 2019.

Transport- og Boligministeriet (2020): Liste over hårde ghettoområder pr. 1. december 2020.

Indenrigs- og Boligministeriet (2021): Liste over omdannelsesområder pr. 1. december 2021.

Indenrigs- og Boligministeriet (2021): Liste over forebyggelsesområder pr. 1. december 2021.

## Oversigt over planlagte fysiske tiltag

Bilagstabel 2      Oversigt over planlagte fysiske tiltag

Redskab	Nedrivning	Ommærkning	Sammenlægning	Nybyggeri	Salg	Renovering/infrastruktur
Munkebo	X	X		X		X
Antal	92	34		104 (boliger)+ 30 (dagtilbud og serviceareal)		Infrastrukturelle omdannelser, forbindelser på tværs, ny hovedgade

Anm.: Manglende kvalitetssikring fra boligorganisation.

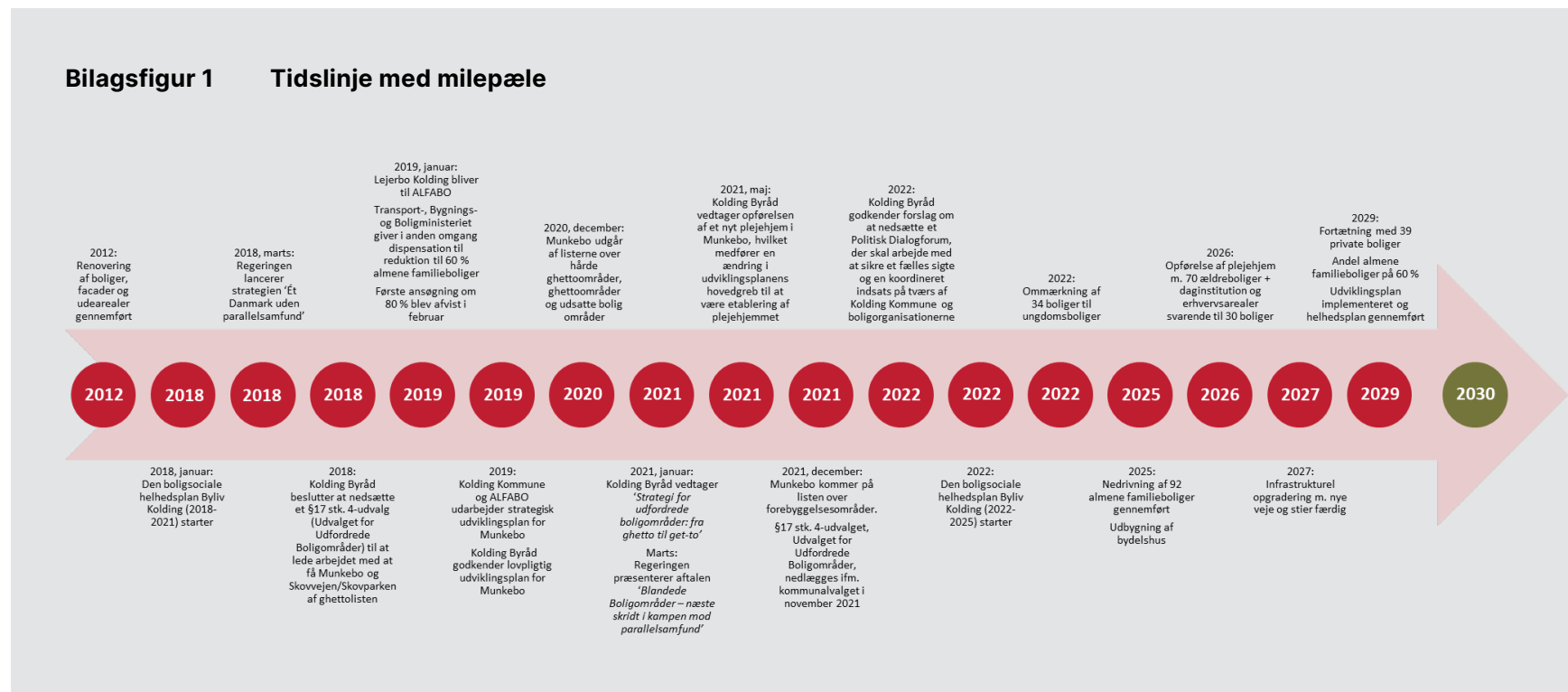
Kilde: ALFABO & Kolding Kommune (2019): Lovpligtig udviklingsplan for Munkebo.

ALFABO & Kolding Kommune (2021): Allonge til udviklingsplanen for Munkebo.

ALFABO & Kolding Kommune (2020): Årsrapport for implementeringen af udviklingsplanen.

ALFABO & Kolding Kommune (2021): Årsrapport for implementeringen af udviklingsplanen.

## Tidslinje med milepæle



Note: Manglende kvalitetssikring fra boligorganisation.

Kilde: VIVEs Desk research. Se nedenfor.

- 2012: Renovering af boliger, facader og udearealer gennemført.
- 2018, januar: Den boligsociale helhedsplan Byliv Kolding (2018-2021) starter.
- 2018, marts: Regeringen lancerer strategien 'Ét Danmark uden parallelsamfund'.
- 2018: Kolding Byråd beslutter at nedsætte et §17 stk. 4-udvalg (Udvalget for Udfordrede Boligområder) til at lede arbejdet med at få Munkebo og Skovvejen/Skovparken af ghettolisten.
- 2019, januar: Lejerbo Kolding bliver til ALFABO. Transport-, Bygnings- og Boligministeriet giver i anden omgang dispensation til reduktion til 60 % almene familieboliger. Første ansøgning om 80 % blev afvist i februar.
- 2019: Kolding Kommune og ALFABO udarbejder strategisk udviklingsplan for Munkebo. Kolding Byråd godkender lovpligtig udviklingsplan for Munkebo.
- 2020, december: Munkebo udgår af listerne over hårde ghettoområder, ghettoområder og udsatte boligområder.
- 2021, januar: Kolding Byråd vedtager 'Strategi for udfordrede boligområder: fra ghetto til get-to'. Marts: Regeringen præsenterer aftalen 'Blandede Boligområder – næste skridt i kampen mod parallelsamfund'.
- 2021, maj: Kolding Byråd vedtager opførelsen af et nyt plejehjem i Munkebo, hvilket medfører en ændring i udviklingsplanens hovedgreb til at være etablering af plejehjemmet.
- 2021, december: Munkebo kommer på listen over forebyggelsesområder. §17 stk. 4-udvalget, Udvalget for Udfordrede Boligområder, nedlægges i forbindelse med kommunalvalget i november 2021.
- 2022: Kolding Byråd godkender forslag om at nedsætte et Politisk Dialogforum, der skal arbejde med at sikre et fælles sigte og en koordineret indsats på tværs af Kolding Kommune og boligorganisationerne.
- 2022: Den boligsociale helhedsplan Byliv Kolding (2022-2025) starter.
- 2022: Ommærkning af 34 boliger til ungdomsboliger.
- 2025: Nedrivning af 92 almene familieboliger gennemført. Udbygning af bydelshus.
- 2026: Opførelse af plejehjem med 70 ældreboliger + daginstitution og erhvervsarealer svarende til 30 boliger.
- 2027: Infrastrukturel opgradering med nye veje og stier færdig.
- 2029: Fortætning med 39 private boliger. Andel almene familieboliger på 60 %. Udviklingsplan implementeret og helhedsplan gennemført.

Kilder: Andersen, S. (2018): 'Nyt navn: Nu hedder Lejerbo Kolding Alfabo', artikel bragt på JydskeVestkystens hjemmesiden, jv.dk, 12.11.2018, Tilgængelig [Online]: [https://jv.dk/artikel/nyt-navn-nu-hedder-lejerbo-kolding-alfabo-2018-11-12\(2\)](https://jv.dk/artikel/nyt-navn-nu-hedder-lejerbo-kolding-alfabo-2018-11-12(2)), sidst besøgt 1. september 2022

ALFABO & Kolding Kommune (2019): *'Udviklingsplan for Munkebo i Kolding'*.

ALFABO & Kolding Kommune (2021): *'Allonge til udviklingsplanen for Munkebo'*.

Bech-Danielsen, C., Nordberg, L.W. & Sundstrup, R. B. (2022): *'Munkebo – Baselineundersøgelse 2020'*; BUILD Rapport 2022: 03, Institut for Bygger, By og Miljø (BUILD), Aalborg Universitet.

Bolig- og Planstyrelsen (2021): *'Skabelon for årlig og løbende afrapportering af en udviklingsplan: Afdeling 103, Munkebo i Kolding'*, 23. april 2021.

ByLivKolding (2018): *'ByLivKolding – Helhedsplan 2018-2021'*.

ByLivKolding (2022): *'ByLivKolding – Helhedsplan 2022-2025'*.

Indenrigs- og Boligministeriet (2021): *'Blandede boligområder – næste skridt i kampen mod parallelsamfund'*. Marts 2021.

Indenrigs- og Boligministeriet (2021): *'Liste over forebyggelsesområder pr. 1. december 2021'*.

Kolding Byråd (2018): *'Ny målsætning for Munkebo og Skovparken'*, referat fra møde i Kolding Byråd 30.10.2018, punkt 6 på dagsordenen.

Kolding Byråd (2019): *'Udviklingsplaner for Skovvejen/Skovparken og Munkebo i medfør af ny ghetto-lovgivning'*, referat fra møde i Kolding Byråd 28.05.2019, punkt 8 på dagsordenen.

Kolding Byråd (2021): *'Fra ghetto til get-to: Strategi for Udfordrede Boligområder'*, referat fra møde i Kolding Byråd 26.01.2021, punkt 8 på dagsordenen.

Kolding Byråd (2021): *'Plejhjem med 70 plejeboliger i Munkebo – forskellige modeller'*, referat fra møde i Kolding Byråd 25.05.2021, punkt 13 på dagsordenen.

Kolding Byråd (2022): *'Politisk dialogforum vedr. udmøntning af parallelsamfundslovgivningen i Munkebo og Skovvejen/Skovparken'*, referat fra møde i Kolding Byråd 21.06.2022, punkt 12 på dagsordenen.

Regeringen (2018): *'Ét Danmark uden parallelsamfund – Ingen ghettoer i 2030'*. Marts 2018.

Trafik-, Bygge- og Boligstyrelsen (2019): *'Notat om dispensationsansøgning jf. almenboliglovens § 168 a, stk. 3, for boligområdet Munkebo, Kolding Kommune'*, 13. februar 2019.

Trafik-, Bygge- og Boligstyrelsen (2019): *'Notat om dispensationsansøgning, jf. almenboliglovens § 168 a, stk. 4, for boligområdet Munkebo, Kolding Kommune'*, 18. februar 2019.

Transport-, Bygnings- og Boligministeriet (2019): *'Afgørelse om dispensationsansøgning jf. almenboliglovens § 168 a, stk. 3 og stk. 4, for boligområdet Munkebo, Kolding Kommune'*, 20. februar 2019.

Trafik-, Bygge- og Boligstyrelsen (2019): *'Notat om dispensationsansøgning, jf. almenboliglovens § 168 a, stk. 4, for boligområdet Munkebo, Kolding Kommune'*, 10. april 2019.

Transport-, Bygnings- og Boligministeriet (2019): *'Afgørelse om dispensationsansøgning, jf. almenboliglovens § 168 a, stk. 4, for boligområdet Munkebo, Kolding Kommune'*, 24. april 2019.

Transport- og Boligministeriet (2020): *'Liste over hårde ghettoområder pr. 1. december 2020'*.

Transport- og Boligministeriet (2020): *'Liste over ghettoområder pr. 1. december 2020'*.

Transport- og Boligministeriet (2020): *'Liste over hårde udsatte boligområder pr. 1. december 2020'*.

# Organisatorisk set-up for gennemførelse af udviklingsplanen

## Bilagsfigur 2 Organisatorisk set-up for gennemførelse af udviklingsplanen

### 7. Organisering

*Beskriv det organisatoriske set-up for udviklingsplanens gennemførelse.*

Opfølgning på udviklingsplanen organiseres via et program, hvor en kommunalt ansat programleder vil få det koordinerende ansvar for gennemførelsen.

Programmet vil blive administrativt forankret i én af de to centrale forvaltninger i forhold til programorganiseringen; By- og Udviklingsforvaltningen eller Børne-, Uddannelse- og Arbejdsmarkedsforvaltningen. Udover koordineringen mellem de to forvaltninger, vil der være tæt løbende dialog og koordinering med boligorganisationerne omkring realisering af de, af udviklingsplanen afledte helhedsplaner, samt ift. håndtering af de genhusningsudfordringer, som gennemførelse af udviklingsplanen medfører.

Programlederen vil have ansvaret for - og i forbindelse dermed kunne trække på følgende kompetencer:

- Indsatser på beskæftigelsesområdet
- Udlejning af almene boliger, herunder ift. håndtering af udlejningsværktøjer
- Den boligsociale indsats – BylivKolding (forankring af boligsocial helhedsplan i Kolding)
- Skole og daginstitutionsoverområdet
- Indsatser indenfor fritids- og kulturområdet
- Boligsocial monitorering – herunder ift. at undgå u hensigtsmæssige konsekvenser i andre af byens større boligområder, med risiko for at kunne udvikle sig til udsatte boligområder.
- Den almene boligsektor – myndighedsbehandling ifm. realisering af helhedsplaner mv.
- Fysisk planlægning – udarbejdelse af de nødvendige planer til realisering af helhedsplanerne

- Infrastruktur – afdække de kommunale infrastrukturprojekter, både ift. myndighedsbehandling og ift. projektering

For hvert af de ovennævnte områder vil der være en person tilknyttet, som ansvarlig for området. Programlederen koordinerer løbende med denne person.



Som opfølgning på en udviklingsplan har de berørte boligorganisationer ansvar for at udarbejde en konkret helhedsplan. Dette sker i tæt i dialog med Kolding Kommune.

Kolding Kommune har ansvaret for at arbejde videre med de delelementer, der relaterer sig til de omkringliggende arealer, herunder fx kommunale infrastrukturprojekter som følge af helhedsplanerne. Ligeledes vil de i udviklingsplanen omtalte nye destinationer i området basere sig på kommunalt initierede udviklingsprojekter.

Generelt vil der mellem boligorganisationerne og Kolding Kommune være et tæt samarbejde omkring bl.a.

- Helhedsplaner
- Udlejningskriterier
- Erstatningsbyggeri
- Genhusning (se nærmere under punkt "9. Overvejelser om genhusning")

I forhold til den boligsociale indsats er der i Kolding Kommune allerede et vel-fungerende samarbejde i form af sekretariatsbetjeningen af den tværgående organisering BylivKolding. Dette samarbejde vil ligeledes blive knyttet tæt til realisering af helhedsplanerne.

Kolding Kommune vil gennem et såkaldt § 17, stk. 4-udvalg sikre en tæt kobling til det politiske niveau. Udvalgets medlemmer består af repræsentanter fra Kolding Byråd og fra de berørte boligorganisationers politiske ledelse (organisationsbestyrelsen).

Udarbejdelse af udviklingsplanerne for de to såkaldte hårde ghettoområder i Kolding, Skovvejen/Skovparken og Munkebo, er ligeledes sket med reference til dette særlige udvalg.

Nøglesamarbejdspartnere i forbindelse med gennemførelse af udviklingsplanen vil være:

- Landsbyggefonden
- Beboerdemokratiet
- BylivKolding
- Relevante kommunale skole- og daginstitutioner ift. området

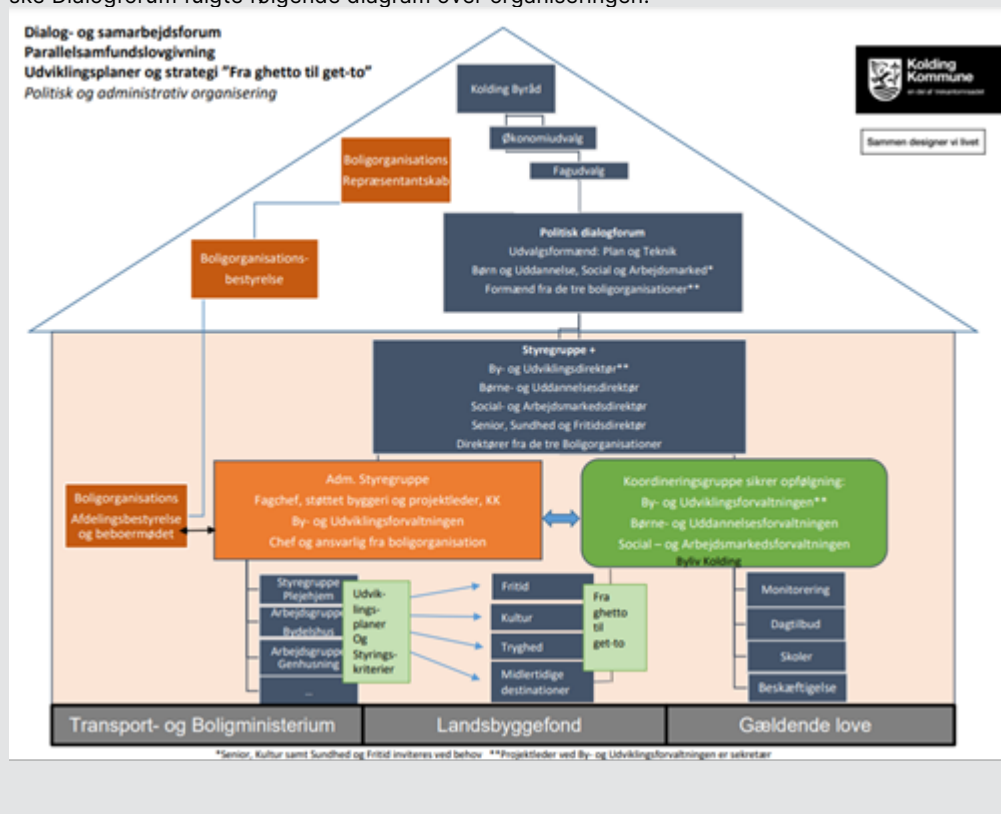
Nærmere tilrettelæggelse af udviklingsforløbet, samt gennemførelse heraf, vil naturligvis kunne indebære yderligere samarbejdspartnere.

I Kolding kommune arbejder vi med afsæt i visionen "Sammen designer vi livet". Derfor er der i Kolding Kommune en stor tradition for inddragelse af interessenter i projektmodning og -realisering. Denne tradition vil naturligvis også komme til at afspejle sig ift. gennemførelse af udviklingsplanen, hvor involveringen kan tænkes gennemført gennem designprocesser med afsæt i visionen.

De forskellige lovgivningers krav om høring, afstemning o.lign. ift. projektforslag mv. (jf. fx planloven, vejloven, almenboligloven og almenlejeloven) udgør således et minimumsniveau for inddragelse i forbindelse med gennemførelsen.

\*Som nævnt i den lovbestemte udviklingsplan nedsatte Kolding Byråd, i kølvandet på parallel-samfundspakken, 30. oktober 2018 et paragraf 17, stk. 4-udvalg, (Udvalget for Udfordrede Boligområder), som skulle lede og understøtte arbejdet med, at områderne Munkebo og Skovvejen/Skovparken skulle komme af regeringens liste over 'hårde ghettoområder' og 'ghettoområder'. I forbindelse med kommunalvalget i november 2021 blev udvalget dog nedlagt. På forespørgsel fra Kolding Kommunes forvaltninger godkendte Kolding Byråd 21. juni 2022 et forslag om at nedsætte et Politisk Dialogforum, bestående af bestyrelsesformænd for boligorganisationer og udvalgsformændene fra fagudvalgene i forvaltningerne Plan & Teknik, Social & Arbejdsmarked samt Børn & Uddannelse. Det Politiske Dialogforum forankres i Plan & Teknik, og skal arbejde for at sikre et fælles sigte og en koordineret indsats på tværs af Kolding Kommune og boligorganisationerne. På samme byrådsmøde blev det endvidere besluttet at oprettholde det administrative direktørforum 'Styregruppe Plus', hvor kommunale direktører mødes

med boligorganisationernes direktører til drøftelser af forhold, der har betydning for løsning af opgaver relateret til parallelsamfundspakken. Med til beslutningen om at nedsætte det Politiske Dialogforum fulgte følgende diagram over organiseringen:



Anm.: Manglende kvalitetssikring fra kommune og boligorganisation.

Kilde: ALFABO & Kolding Kommune (2019): Udviklingsplan for Munkebo i Kolding.

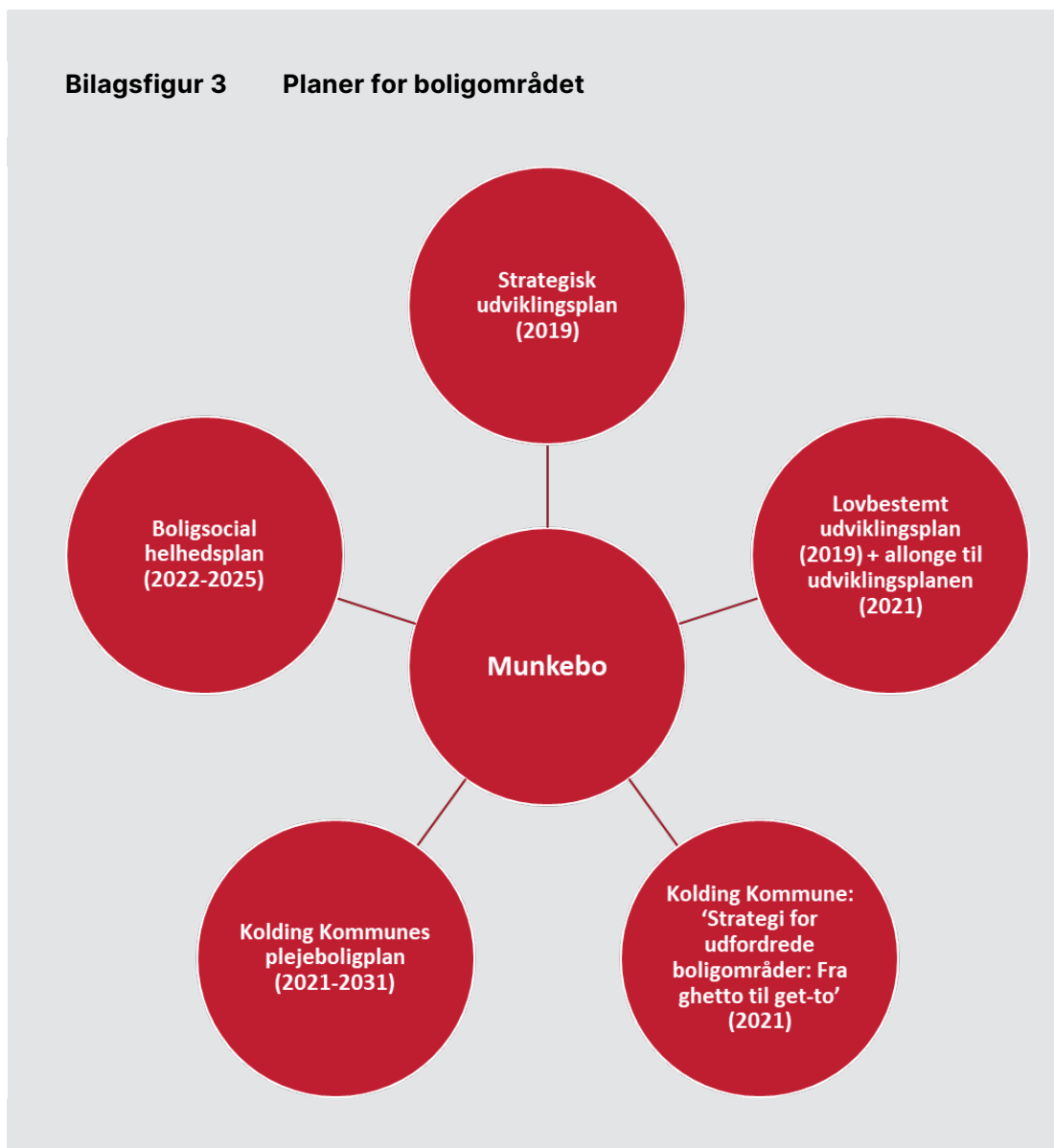
Esbjerg Byråd (2018): Byrådsmøde 30.10.2018, punkt 6. 'Ny målsætning for Munkebo og Skovparken'.

Tilgængelig [Online]: <https://www.kolding.dk/politik/dagsordener-referater/dagsorden/?agendaId=cf7172e6-065c-4bc0-b4b1-0fa67d4f57cc&searchText=>, sidst besøgt 1. september 2022.

Esbjerg Byråd (2022): Byrådsmøde 21.06.2022, punkt 12. 'Politisk dialogforum vedr. udmøntning af parallelsamfundslovgivningen i Munkebo og Skovvejen/Skovparken'.

Tilgængelig [Online]: <https://www.kolding.dk/politik/dagsordener-referater/dagsorden/?agendaId=69e56d85-bde2-4aa0-8037-d439a6a4f865&searchText=>, sidst besøgt 1. september 2022..

**Bilagsfigur 3 Planer for boligområdet**



Anm.: Manglende kvalitetssikring fra boligorganisation.

Kilde: VIVEs Desk research. Se nedenfor.

Den lovpligtige udviklingsplan er en del af en større udvikling i området, hvor der er vedtaget andre planer, som er afbildet i figuren og beskrevet neden for.

### **Lovbestemt udviklingsplan (2019) og allonge til udviklingsplanen (2021)**

#### *Lovbestemt udviklingsplan (2019)*

- Plan udarbejdet af Kolding Kommune og ALFABO som følge af parallel-samfundspakken. Beskriver, hvorledes andelen af almene familieboliger i

Munkebo nedbringes til maksimalt 60 % inden 2030 (der er opnået dispensation fra kravet om maksimalt 40 % i 2019).

- Hovedgreb består af salg, fortætning, ommærkning og nedrivning:
  - 1) Ommærkning af 50 almene familieboliger til ungdomsboliger
  - 2) Ommærkning af 8 almene familieboliger til ældre boliger
  - 3) Salg af 36 almene familieboliger
  - 4) Nybyggeri af 60 private boliger
  - 5) Nybyggeri af erhverv svarende til 59 boliger
  - 6) Nybyggeri af 4 ældreboliger
  - 7) Nedrivning af 36 almene familieboliger.
- I tillæg til planen anmodes der om udvidelse af området med tilstødende arealer, med fortætning for øje.
- Planen omfatter også arbejde med at koble Munkebo og Munkevængets skole bedre sammen med nye forbindelser i og gennem området. Herunder ved at opgradere den gennemgående Cypresvej med en nu grøn gang- og cykelforbindelse samt ved at etablere nyt vejforløb fra skolen mod nord til Gl. Esbjergvej.

#### *Allonge til lovpligtig udviklingsplan (2021)*

- I den årlige afrapportering på implementeringen af udviklingsplanen fra 2021, udarbejdet af ALFABO og Kolding Kommune, beskriver parterne, at udviklingsplanens hovedgreb er blevet ændret. Til den fremsendte årsrapport er vedhæftet en allonge til udviklingsplanen, som beskriver ændringen. Fra at ville anvende en kombination af salg, fortætning, ommærkning og nedrivning i planen fra 2019, beskriver allongen til udviklingsplanen, at hovedgrebet nu i stedet består af etableringen af Kolding Kommunes kommende plejehjem, jf. Kolding Byråds beslutning 25. maj 2021. Etableringen af plejehjemmet medfører en ændring i tidligere hovedgreb og deres omfang.
  - 1) Anmodningen om udvidelse af området med tilstødende arealer bortfalder
  - 2) 3 etagebygninger (92 boliger) rives ned for at gøre plads til det kommende plejehjem med 70 plejehjemspladser og 55 dagtilbudspladser for demente samt tilhørende serviceareal
  - 3) Ommærkning af 34 almene familieboliger til ungdomsboliger
  - 4) Fortætning m. 34 private boliger.
- Der nævnes en dialog med Landsbyggefonden om at etablere tilgængelighedsboliger ved ombygning. Når drøftelserne med Landsbyggefonden

er færdige, kan arbejdet med at udarbejde den fysiske helhedsplan begynde.

- Skitserer fortsat arbejde med infrastrukturelle tiltag, som dog efter dialog med borgere i bydelen har taget en anden form. Fremfor at omlægge sydlige cykelsti til at løbe gennem Munkebo, vil ALFABO i stedet aktivere grønne arealer langs cykelstien med det formål at skabe fælles opholdsarealer og mere liv på kanten af boligområdet mod syd.
- ALFABO ønsker stadig, at vejnettet dimensioneres til bybustrafik, og at bybussen omlægges til at køre igennem Munkebo.
- ALFABO arbejder fortsat videre med en række bydelsinitiativer, eksempelvis arbejde med et fælles bydelsnetværk, at drive Munkebo Ungeråd samt at definere et bydelshus.

Kilde: ALFABO & Kolding Kommune (2019): 'Udviklingsplan for Munkebo i Kolding'.

Tilgængelig [Online]: <https://bpst.dk/da/-/media/BPST-DA/Bolig/Udviklingsplaner/Udviklingsplan---Munkebo.pdf>, sidst besøgt 1. september

ALFABO & Kolding Kommune (2021): 'Allonge til udviklingsplanen for Munkebo'

Tilgængelig [Online]: <https://www.kolding.dk/umbraco/FirstAgenda/committee/document/90894f8a-cb30-4d37-9fb6-d9ef3d2b2e65>, sidst besøgt 1. september

### **Kolding Kommune: Strategi for udfordrede boligområder: Fra ghetto til get-to (2021)**

- Strategi udarbejdet af Kolding Kommune. Skal understøtte, at områderne Skovvejen-Skovparken og Munkebo bliver attraktive og åbne kvarterer i takt med den lovpligtige fysiske omdannelse.
- Skal understøtte, at områderne bliver:
  - 1) Attraktive både for beboere og besøgende og et godt sted at komme og et godt sted at bo
  - 2) At områderne har tilbud til mennesker i alle livets faser
  - 3) At områdernes nye image bliver kendt både i og uden for områderne
  - 4) At der er mulighed for at indgå i meningsfulde fællesskaber, også hvis man skal genhuses midlertidigt eller permanent.
- Skitserer vision om, at Munkebo og Skovvejen-Skovparken er integrerede og varierede dele af Kolding By; ikke længere er på regeringens ghettoliste; er åbne og indbydende; benyttes af beboere og byens øvrige borgere; er forbundet til omkringliggende by og natur: er et godt sted at komme, bo og leve for børn, unge, børnefamilier og seniorer; at områdernes unikke placeringer bruges og benyttes; ressourcer understøttes og aktiveres, og medborgerskab og dialog bidrager til udviklingen i områderne.

- Strategien udfolder sig i fremtidsspor, der skal understøtte visionen og folde den ud i praksis. Fremtidssporene er hhv.:
  - 1) Et aktivt fritidsliv
  - 2) Kultur
  - 3) Et trygt miljø
  - 4) Image, attraktivitet og påvirkning af ghettokriterierne
  - 5) Attraktive profilinstitutioner
  - 6) Skoler med høj kvalitet og lige muligheder for læring og udvikling
  - 7) Beskæftigelsesindsatsen
  - 8) Blandede bydele.
- Strategien opstiller en række 'fyrtårne' som mål for synlige og mærkbare tiltag. Hvert fyrtårn arbejdes med i en periode på 2-5 år.

Kilde: Kolding Kommune (2021): 'Strategi for udfordrede boligområder: fra ghetto til get-to'.

Tilgængelig [Online]: [https://www.kolding.dk/media/wvxpadyu/strategi-for-udfordrede-bolig-omr%C3%A5der\\_low.pdf](https://www.kolding.dk/media/wvxpadyu/strategi-for-udfordrede-bolig-omr%C3%A5der_low.pdf), sidst besøgt 1. september 2022.

### **Boligsocial helhedsplan (2022-2025)**

- Samarbejdsaftale om en boligsocial indsats i Kolding 2022-2025 mellem ALFABO, AAB Kolding, Boligselskabet Kolding og Kolding Kommune. Helhedsplanen rummer indsatser i 20 boligafdelinger fordelt på 4 kvarterer.
- Det boligsociale fællessekretariat ByLivKolding har eksisteret siden 2008. ByLivKoldings boligsociale strategi tager udgangspunkt i boligorganisationernes strategier for det boligsociale arbejde, hhv.:
  - 1) AAB Kolding: 'Til gavn for fællesskabet'
  - 2) Boligselskabet Kolding: 'Nærvær, mangfoldighed, fællesskab og engagement'
  - 3) ALFABO: 'Din bolig er mere end et tag over hovedet – det er dit hjem'.
- Den boligsociale helhedsplan for 2022-2025 indeholder følgende, overordnede vision:
  - 1) At skabe gode rammer for den enkeltes livschancer, udvikling og trivsel
  - 2) At skabe sammenhæng mellem boligområderne og den øvrige del af Kolding Kommune
  - 3) Gennem de boligsociale og kommunale handlemuligheder/ rammer at styrke en bæredygtig udvikling i boligområderne.
- Skitserer målsætninger inden for fire overordnede indsatsområder:

- 1) *Uddannelse og Livschancer:* Der skal ske et fagligt løft af børn og unge, så flere bliver skoleparate, og flere tager en uddannelse
- 2) *Beskæftigelse:* Flere bliver tilknyttet arbejdsmarkedet
- 3) *Kriminalitetsforebyggelse:* Børn og unge skal støttes i et liv uden kriminalitet, og områderne skal opleves trygge
- 4) *Sammenhængskraft og medborgerskab:* Flere er en del af fællesskabet og deltager aktivt i samfundet.

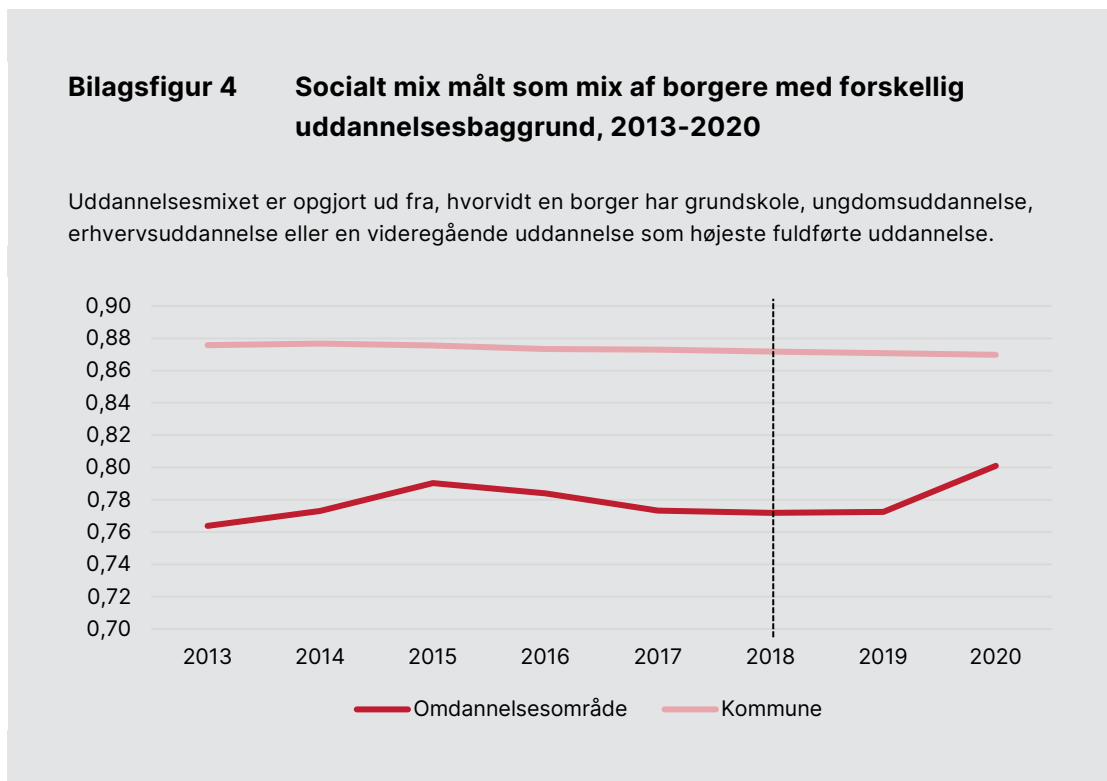
Kilde: ByLivKolding (2022): 'ByLivKolding – Helhedsplan 2022-2025'.

Tilgængelig [Online]: <https://byliv.kolding.dk/media/eqrj1o00/2022-2025-helhedsplan-endelig-rettet-pr-8-marts.pdf>, sidst besøgt 1. september 2022.

AAB Kolding, ALFABO, Boligselskabet Kolding & Kolding Kommune (2021): 'Strategisk samarbejdsaftale om boligsocial indsats – ByLivKolding 2022-2025'.

Tilgængelig [Online]: <https://www.kolding.dk/umbraco/FirstAgenda/committee/document/15719b6c-f382-480a-b01a-34444af02902>, sidst besøgt 1. september 2022.

## Socialt mix



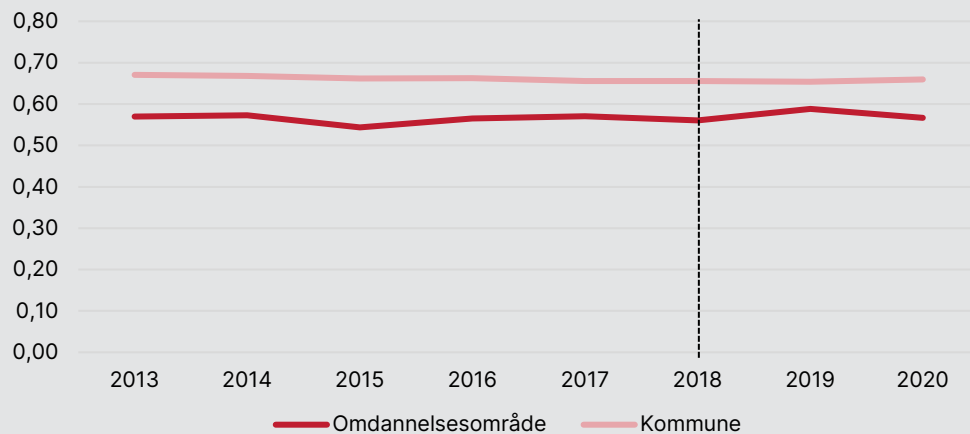
Anm.: N (Omdannelsesområde) = 528-560; N (Kommune) = 36.049-36.238.

Mixet er udregnet ud fra højeste fuldførte uddannelse for 30-59-årige grupperet i fire grupper: Grundskole/Ukendt, Gymnasiale uddannelser, Erhvervsfaglige uddannelser og Videregående uddannelser. Værdien 0 er udtryk for fuldstændig homogenitet, mens værdien 1 er udtryk for fuldstændig heterogenitet, hvilket vil sige, at alle grupper er ligeligt repræsenteret. ]0;0,25]: homogent, ]0,25;0,50]: til dels homogent, ]0,50; 0,75]: til dels heterogent, ]0,75; 1,0]: heterogent område.

Kilde: Egne beregninger baseret på data fra Danmarks Statistik.

### Bilagsfigur 5 Socialt mix målt som mix af borgere med forskellig beskæftigelsesbaggrund, 2013-2020

Beskæftigelsesmixet er opgjort ud fra, hvorvidt en borger er i arbejde, arbejdsløs eller står uden for arbejdsstyrken.



Anm.: N (Omdannelsesområde) = 1.418-1.476; N (Kommune) = 89.556-93.175.

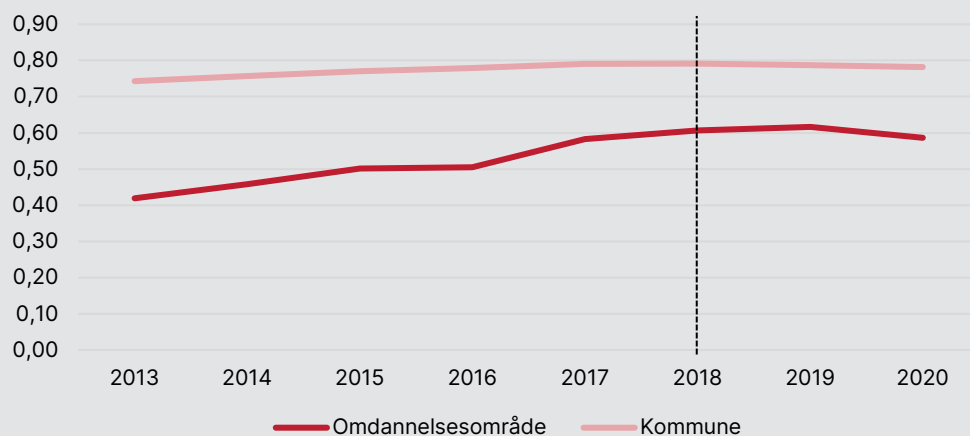
Mixet er udregnet ud fra den primære beskæftigelse i året (Socio13) grupperet i tre grupper: Beskæftigede, Ledige og Uden for arbejdsstyrken (inkl. studerende, kontanthjælpsmodtagere, folkepensionister mv.). Værdien 0 er udtryk for fuldstændig homogenitet, mens værdien 1 er udtryk for fuldstændig heterogenitet, hvilket vil sige, at alle grupper er ligeligt repræsenteret. ]0;0,25]: homogent, ]0,25;0,50]: til dels homogent; ]0,50; 0,75]: til dels heterogent, ]0,75; 1,0[: heterogent område.

Kilde: Egne beregninger baseret på data fra Danmarks Statistik.



## Bilagsfigur 6 Socialt mix målt som mix af borgere med forskellig indkomst, 2013-2020

Indkomstmixet er opgjort ud fra, hvorvidt en borger har en indkomst under den økonomiske fattigdomsgrænse, op til 25 pct. over den økonomiske fattigdomsgrænse eller over 25 pct. over den økonomiske fattigdomsgrænse.



Anm.: N (Omdannelsesområde) = 1.418-1.476; N (Kommune) = 89.556-93.175.

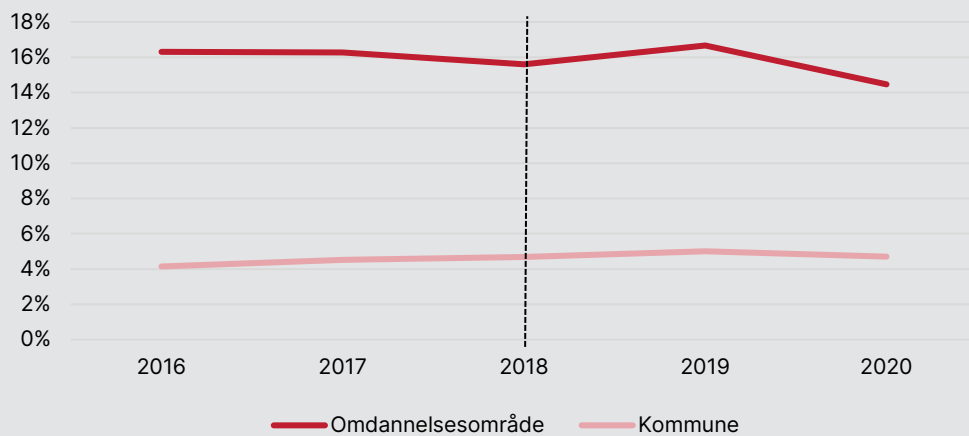
Mixet er udregnet ud fra den ækvivalerede disponible familieindkomst grupperet i tre grupper: Under fattigdomsgrænsen (mindre end 0,5 gange medianen), 0,5-1,25 gange medianen, mere end 1,25 gange medianen. Værdien 0 er udtryk for fuldstændig homogenitet, mens værdien 1 er udtryk for fuldstændig heterogenitet, hvilket vil sige, at alle grupper er ligeligt repræsenteret. ]0;0,25]: homogent, ]0,25;0,50] til dels homogent, ]0,50; 0,75]: til dels heterogent, ]0,75; 1,0[: heterogent område.

Kilde: Egne beregninger baseret på data fra Danmarks Statistik.

## Underretninger

**Bilagsfigur 7 Underretninger for 0-6-årige børn, 2016-2020**

0-6-årige børn med mindst én underretning i året. I procent.

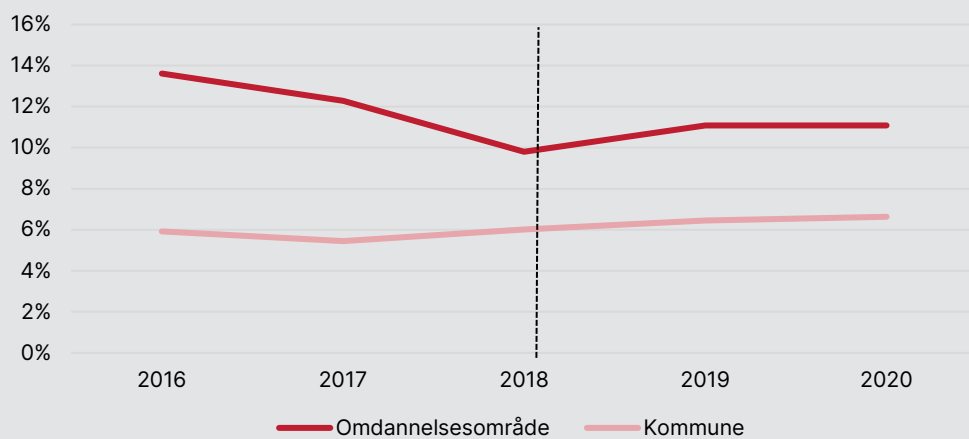


Anm.: N (Omdannelsesområde) = 159-184; N (Kommune) = 6.991-7.261.

Kilde: Egne beregninger baseret på data fra Danmarks Statistik.

**Bilagsfigur 8 Underretninger for 7-18-årige børn og unge, 2016-2020**

7-18-årige med mindst én underretning i året. I procent.



Anm.: N (Omdannelsesområde) = 325-347; N (Kommune) = 13.200-14.125.

Kilde: Egne beregninger baseret på data fra Danmarks Statistik

## Forebyggende foranstaltninger

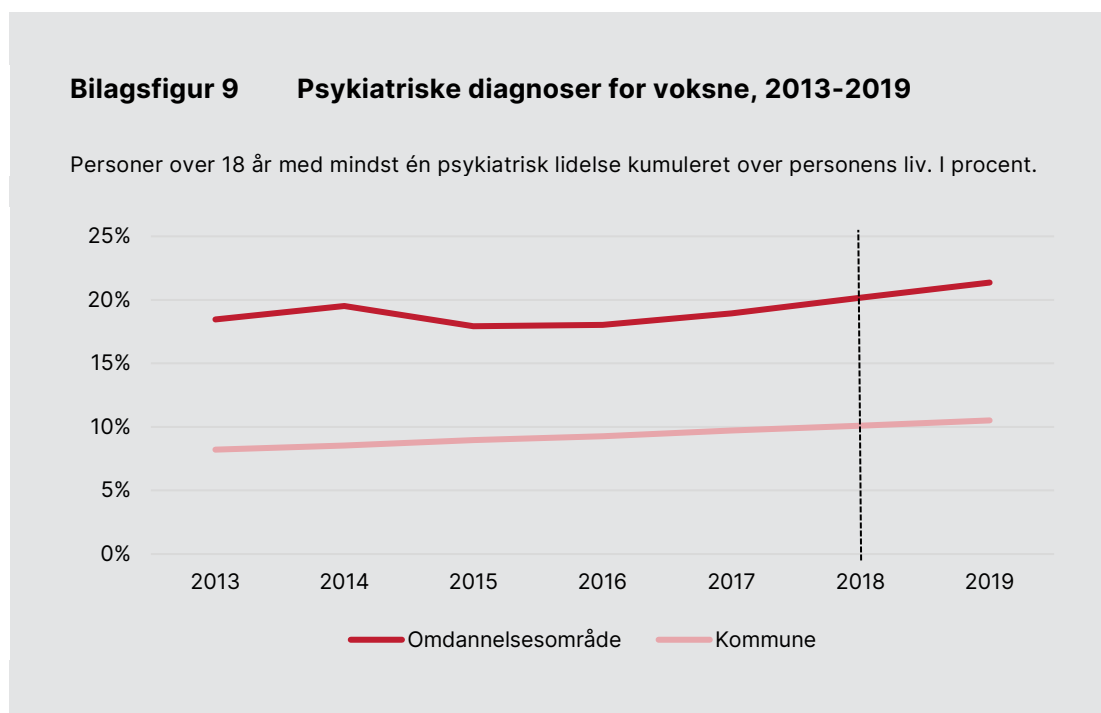
Andelen af 0-18-årige børn og unge med mindst én forebyggende foranstaltning i året kan ikke afrapporteres som følge af for få observationer.

## Ydelser efter serviceloven

Andelen af borgere i alderen 18 år og derover, der har modtaget mindst én serviceydelse efter serviceloven i året, kan ikke afrapporteres som følge af for få observationer.

## Psykiatriske diagnoser

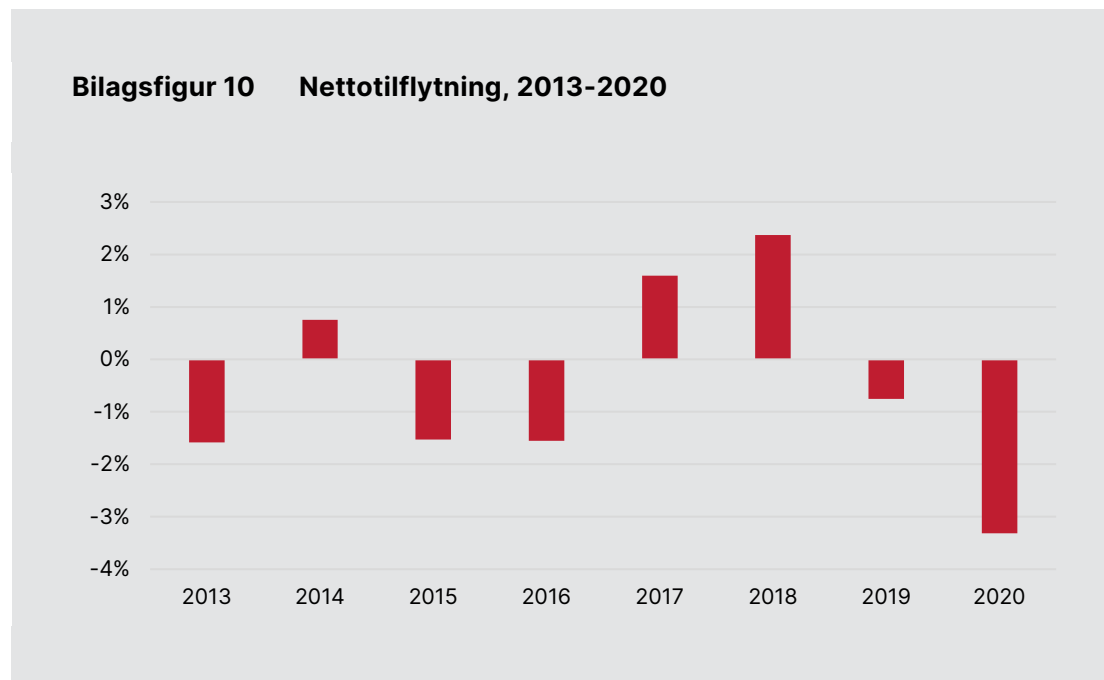
Andelen af børn og unge i alderen 0-17 år med en psykiatrisk diagnose kan ikke afrapporteres som følge af for få observationer.



Anm.: N (Omdannelsesområde) = 917-977; N (Kommune) = 63.811-73.383.

Kilde: Egne beregninger baseret på data fra Danmarks Statistik.

## Nettotilflytning



Anm.: N (Beboere) = 1.418-1.476; N (Tilflyttere) = 159-264; N (Fraflyttere) = 180-287. Nettotilflytningen er udregnet som tilflytningen fratrukket fraflytningen, opgjort pr. 1. januar i året sammenholdt med 1. januar året før.

Opgjort jf. den gældende områdeafgrænsning i det pågældende år.

Kilde: Egne beregninger baseret på data fra Danmarks Statistik.

**VIVE**