

# EFFEKTFULDE INDSATSER I BOLIGOMRÅDER TIL FOREBYGGELSE AF KRIMINALITET

EN SYSTEMATISK FORSKNINGSOVERSIGT, NR. 1 AF 4



15:46

LINE MEHLSEN  
MAI TØDSØ JENSEN  
GUNVOR CHRISTENSEN  
ANNE-MARIE KLINT JØRGENSEN  
RIKKE ELINE WENDT



15:46

EFFEKTFULDE INDSATSER I  
BOLIGOMRÅDER TIL  
FOREBYGGELSE AF  
KRIMINALITET

EN SYSTEMATISK FORSKNINGSOVERSIGT, NR. 1 AF 4

LINE MEHLSSEN  
MAI TØDSØ JENSEN  
ANNE-MARIE KLINT JØRGENSEN  
RIKKE ELINE WENDT  
GUNVOR CHRISTENSEN

KØBENHAVN 2015  
SFI – DET NATIONALE FORSKNINGSCENTER FOR VELFÆRD

EFFEKTFULDE INDSATSER I BOLIGOMRÅDER TIL FOREBYGGELSE AF  
KRIMINALITET. EN SYSTEMATISK FORSKNINGSOVERSIGT

Afdelingsleder: Mette Deding

Afdelingen for skole og uddannelse & SFI-Campbell

ISSN: 1396-1810

ISBN: 978-87-7119-350-3

e-ISBN: 978-87-7119-351-0

Layout: Hedda Bank

Forsidefoto: Ole Bo Jensen

Oplag: 300

Tryk: Rosendahls a/s

© 2015 SFI – Det Nationale Forskningscenter for Velfærd

SFI – Det Nationale Forskningscenter for Velfærd

Hertuf Trolles Gade 11

1052 København K

Tlf. 33 48 08 00

[sfi@sfi.dk](mailto:sfi@sfi.dk)

[www.sfi.dk](http://www.sfi.dk)

SFI's publikationer kan frit citeres med tydelig angivelse af kilden.

# INDHOLD

	<b>FORORD</b>	<b>7</b>
	<b>SAMMENFATNING</b>	<b>9</b>
<b>1</b>	<b>INDLEDNING</b>	<b>13</b>
	Formål og baggrund	13
	Rapportens opbygning	16
<b>2</b>	<b>METODE</b>	<b>17</b>
	Forskningsoversigten begrebsmæssigt	17
	Søgning og screening af litteratur	18
	Kodning	22
	Realiserbarhed	22
	Kvalitetsvurdering	23

<b>3</b>	<b>PRÆSENTATION AF DE INKLUDEREDE INDSATSER</b>	<b>25</b>
	Beskrivelse af de 14 indsatser	28
	Indsats 1: Samfundsorienteret politiarbejde	28
	Indsats 2: Problemorienteret politiarbejde	33
	Indsats 3: Borgerakademier for politiarbejde	37
	Indsats 4: Styrkelse af lokale kompetencer i forhold til at skabe et mere trygt boligkvarter	42
	Indsats 5: Kobling af familiers og læreres interesser	46
	Indsats 6: Styrkelse af selvkontrol	49
	Indsats 7: Indsats til fredelig konfliktløsning	53
	Indsats 8: Lærende underholdning	56
	Indsats 9: Sommerjobs	59
	Indsats 10: Kæmp imod et misbrug	62
	Indsats 11: Lokalområdet tager ansvar for at dæmme op for unges adgang til alkohol	66
	Indsats 12: Mobilisering af lokalsamfund mod alkohol	71
	Indsats 13: GITS: "gå din vej, ignorer, tal om det, søg hjælp"	75
	Indsats 14: Broprojektet	78
<b>4</b>	<b>FÆLLESTRÆK I INKLUDEREDE INDSATSER OG STUDIER</b>	<b>83</b>
	De inkluderede studier	83
	Anvendte forskningsdesign	84
	De inkluderede indsatser	84
	Geografi	85
	Målgrupper	86
	Indsatsernes institutionelle og fysiske placering	86
	Indsatsernes primære aktører	86
	Indsatsernes varighed	87
	Indsatsernes kontekst	88
	<b>BILAG</b>	<b>89</b>
	Bilag 1 Grå litteratur	89
	Bilag 2 Kodningsparametre	93

LITTERATUR	95
SFI-RAPPORTER SIDEN 2014	99





# FORORD

Landsbyggefonden har i perioden 2011-14 uddelt 1,76 mia. kr. til boligsociale indsatser og huslejestøtte som led i en boligaftale, der blev indgået i 2010 mellem Venstre, Det Konservative Folkeparti, Dansk Folkeparti og Radikale Venstre om styrket indsats i de såkaldte ghettoområder. Formålet med de boligsociale indsatser er ifølge boligaftalen at fastholde en betydelig og langsigtet boligsocial indsats for at forbedre de sociale vilkår i de almene boligområder. Det gælder i ghettoområder, men i høj grad også forebyggende i områder, der er i fare for at komme ind i en negativ udviklingsspiral.

SFI – Det Nationale Forskningscenter for Velfærd står sammen med Rambøll Management Consulting og Professionshøjskolen Metropol for evalueringen af Landsbyggefondens 2011-14-midler. Evalueringen har til formål at tilvejebringe viden om boligsociale aktiviteter og resultater inden for følgende fire temaer: *Kriminalitetsforebyggelse, forbedret skole og uddannelse, forbedrede forældrekompetencer og foregelse af børns trivsel* samt *forøget beskæftigelse og aktiviteter, der flytter ledige tættere på arbejdsmarkedet*. Evalueringen blev igangsat i sommeren 2014 og afsluttes i 2020.

Som et led i evalueringen indgår denne rapport som en systematisk forskningsoversigt over indsatser, der er rettet mod kriminalitetsforebyggelse, og som kan foregå i en boligsocial kontekst. Rapporten er den første af fire forskningsoversigter, hvor de tre næste handler om ind-

satser rettet mod *forbedret skole og uddannelse, forbedrede forældrekompetencer og forøgelse af børns trivsel*, samt *forøget beskæftigelse og aktiviteter, der flytter ledige tættere på arbejdsmarkedet*. Disse tre udkommer i foråret i 2016 under titlerne *Effektfulde indsatser i boligområder til at forbedre skolegang og uddannelse for børn og unge*, *Effektfulde indsatser i boligområder til at øge børns trivsel og forbedre forældres kompetencer* og *Effektfulde indsatser i boligområder til at øge arbejdsmarkedsparathed hos voksne beboere*.

Der er en stor boligpolitisk bevågenhed på at løse de udfordringer, der er forbundet med at have boligområder med beboere, der på forskellig vis har ringere livschancer, end hovedparten af danskerne har. Denne forskningsrapport peger på en række aktiviteter, der har en dokumenteret effekt i forhold til kriminalitetsforebyggelse, og som kan inspirere det boligsociale arbejde og bringe større fokus på at arbejde evidensbaseret og måltrettet.

Rapporten er skrevet af videnskabelig assistent Line Mehlsen, videnskabelig assistent Mai Tødsø Jensen og videnskabelig assistent Rikke Eline Wendt, der også har fungeret som projektleder på forskningsoversigten. Derudover er rapporten skrevet af forsker Gunvor Christensen, der er projektleder for den samlede evaluering finansieret af Landsbyggefonden. Søgningen af relevante studier er foretaget af informationspecialist Anne-Marie Klint Jørgensen, forskningsbibliotekar Kurt Mathiesen samt student Bjørn Christian Viinholt Nielsen. Kvalitetsvurdering af indsatsernes effektresultater er foretaget i samarbejde med seniorforskere Trine Filges og Gabriel Pons Rotger. Student Ulrik Højmark Pedersen har forestået kodning af studier.

Denne forskningsoversigt er blevet diskuteret i en workshop bestående af boligsociale aktører med særlig erfaring inden for kriminalitetsforebyggende indsatser i boligsocialt regi. I den forbindelse vil vi gerne rette en stor tak til de aktører, der deltog i workshopen.

København, december 2015

AGI CSONKA

# SAMMENFATNING

## BAGGRUND OG FORMÅL

I 2010 indgik Venstre, Det Konservative Folkeparti, Dansk Folkeparti og Radikale Venstre en boligaftale om styrket indsats i de såkaldte ghettoområder. Formålet med de boligsociale indsatser er ifølge boligaftalen at fastholde en betydelig og langsigtet boligsocial indsats for at forbedre de sociale vilkår i de almene boligområder. Som led i boligaftalen har Landsbyggefonden i perioden 2011-14 uddelt 1,76 mia. kr. til boligsociale indsatser og huslejestøtte.

Denne rapport er et delelement i evalueringen af indsatserne under Landsbyggefondens 2011-14-midler. Rapporten er en systematisk forskningsoversigt, der bidrager med viden om indsatser rettet mod kriminalitetsforebyggelse, og som kan implementeres i en boligsocial kontekst. Rapporten er den første af fire forskningsoversigter, der skal give viden om boligsociale aktiviteters effekter og resultater inden for temaerne: Kriminalitetsforebyggelse, forbedret skole og uddannelse, forbedrede forældrekompetencer og forøgelse af børns trivsel samt forøget beskæftigelse og aktiviteter, der flytter ledige tættere på arbejdsmarkedet.

Formålet med denne forskningsoversigt er at samle den eksisterende internationale viden om kriminalitetsforebyggende indsatser med positiv effekt og på denne baggrund bidrage med inspiration til fremtidi-

ge indsatser, der kan igangsættes i en dansk boligsocial kontekst i arbejdet med at forebygge kriminalitet.

## RESULTATER

Forskningsoversigten giver viden om internationale undersøgelser af indsatser rettet mod forebyggelse af kriminalitet. De inkluderede studier omhandler indsatser, der

- vurderes at kunne iværksættes boligsocialt
- er målrettet beboere i udsatte boligområder
- dokumenterer en positiv virkning på forebyggelse af kriminalitet i boligområder.

Forskningsoversigten indeholder 14 indsatser rettet mod kriminalitetsforebyggelse. De 14 indsatser undersøges i 17 studier, der lever op til forskningsoversigtens inklusionskriterier, der er beskrevet i kapitel 2.

De 14 indsatser kan overordnet opdeles i seks temaer under kriminalitetsforebyggelse: 1) Styrkelse af trygheden via tæt dialog mellem politi og boligområde, 2) Forebyggelse af kriminalitet via styrkelse af social kapital, 3) Styrkelse af kompetencer hos børn, unge og deres familier, 4) Indsatser til bedre konflikthåndtering, 5) Forebyggelse af misbrug og 6) Forebyggelse af vold. Indsatserne under *styrkelse af trygheden via tæt dialog mellem politi og boligområde* har til formål at reducere kriminalitet og øge trygheden ved at inddrage lokale beboere i politiets arbejde. Desuden fokuserer indsatsen på at styrke beboernes tillid til og viden om politiets arbejde. Indsatsen under *forebyggelse af kriminalitet via styrkelse af social kapital* fokuserer på at styrke lokale kompetencer i forhold til at skabe et mere trygt boligkvarter. Indsatserne under *styrkelse af kompetencer hos børn, unge og deres familier* har fokus på at forebygge aggressiv og/eller kriminel adfærd blandt børn og unge. *Indsatser til bedre konflikthåndtering* har til formål at give børn og unge redskaber til at undgå konflikter. Indsatserne under *forebyggelse af misbrug* har til formål at reducere unges adgang til og forbrug af alkohol og stoffer og de problemer, der kan være forbundet med et sådant forbrug. Indsatserne under *forebyggelse af vold* har fokus på at give børn og unge redskaber til at forbygge og håndtere konflikter og voldelige episoder.

De 14 indsatser retter sig imod forskellige målgrupper, primært børn, unge og voksne beboere i et boligområde. De fleste indsatser hen-

vender sig til børn i grundskolen (7 studier) eller bredt til beboere i et boligområde eller lokalområde (5 studier).

De 17 studier anvender forskellige metoder til at undersøge de 14 indsatser. Ét studie er et systematisk review; fem studier anvender et RCT-design, på dansk ofte kaldet lodtrækningsforsøg; seks studier anvender kontrolgruppedesign og fem studier anvender før- og eftermålinger til at undersøge effekten af indsatserne.

Størstedelen af de inkluderede studier er fra USA og dermed implementeret i en amerikansk kontekst. Enkelte indsatser er implementeret i Storbritannien, Canada, Storbritannien, Australien og Italien.

## KONKLUSION

Denne forskningsoversigt bidrager med international inspiration til aktører på det boligsociale område, der er interesseret i viden om effektfulde kriminalitetsforebyggende indsatser. I forlængelse af hver af de 14 indsatser gøres der i forskningsoversigten overvejelser om, hvordan indsatsen kan realiseres i en dansk boligsocial kontekst. Det er væsentligt at understrege, at en faktisk implementering af disse indsatser forsat vil kræve et tilpasnings- og udviklingsforløb i forhold til en konkret faglig og organisatorisk kontekst i et samarbejde mellem boligsociale aktører, kommunale medarbejdere og frivillige.

## DATAINDSAMLING OG METODE

Indsatserne, der er medtaget i forskningsoversigten, er fundet via søgninger i forskellige kilder, herunder internationale databaser og søgning efter såkaldt ”grå” litteratur og øvrig litteratur gennem referencesøgninger (snowball). Forskningsoversigtens søgeprofil er udviklet på baggrund af et samarbejde med Landsbyggefonden og fagspecialister på SFI.

Et krav til de inkluderede indsatser er, at effektevalueringen er foretaget på baggrund af bestemte typer forskningsdesigns. Forskningsoversigten indeholder kun indsatser, hvis effekt er dokumenteret enten i et RCT-design, et kontrolgruppedesign eller en før- og eftermåling. Hvis et studie er inkluderet på denne baggrund, og studiet også er baseret på kvalitativ forskning, er resultater fra den kvalitative forskning medtaget.

Efter at de 17 medtagne studier er identificeret, er de kodet ud fra en række kodningsparametre. Kodningen har til formål at opsamle data om de boligsociale indsatser med henblik på at karakterisere både

hver enkelt indsats og indsatserne på tværs, herunder deres grundlag for effekt.

# INDLEDNING

## FORMÅL OG BAGGRUND

Denne rapport er en systematisk forskningsoversigt, hvori der præsenteres forskningsundersøgelser af indsatser rettet mod kriminalitetsforebyggelse i boligområder. Formålet med forskningsoversigten er at levere viden om kriminalitetsforebyggende indsatser og at bidrage med inspiration til fremtidige indsatser, der kan igangsættes boligsocialt med henblik på at forebygge kriminalitet.

Denne systematiske forskningsoversigt er en del af en landsdækkende evaluering af boligsociale indsatser. I det følgende beskrives først den samlede evaluering og dernæst denne rapport's bidrag.

## DEN SAMLEDE EVALUERING

Landsbyggefondens 2011-14-midler er en væsentlig videreførelse af den igangværende indsats mod den øgede segregering i samfundet, hvor socialt svage og sårbare borgere koncentrerer sig i det almene boligbyggeri. Boligpolitisk er der en stor bevågenhed om og opbakning til at påvirke disse segregeringsprocesser. Samtidig er der stor opmærksomhed rettet mod at forbedre beboernes livschancer. Det betyder, at de områdebaserede ind-

satser – det vil sige boligsociale indsatser og huslejenedsættelser – bevæger sig i et spændingsfelt mellem det områdespecifikke og det individorienterede sociale arbejde.

Formålet med denne landsdækkende evaluering af de boligsociale indsatser, der er gennemført med støtte fra 2011-14-midlerne, er at tilvejebringe viden om:

- De boligsociale aktiviteters effekter og resultater for forskellige målgrupper
- Hvilke arbejdsmetoder, der har vist at have særlige gode effekter og resultater
- Hvilke arbejdsmetoder, der *kan* anvendes i forhold til kriminalitetsforebyggelse, skole og uddannelse, beskæftigelse samt forældrekompetencer og børns trivsel, fordi de viser gode effekter og resultater
- Effekten af huslejenedsættelser for henholdsvis udlejningssituationen og beboersammensætningen i de støttede boligområder.

Den landsdækkende evaluering skal dermed levere viden med henblik på:

- Yderligere kvalificering af grundlaget for Landsbyggefondens fremtidige støttetildeling til boligsociale indsatser og huslejenedsættelse
- En udbygning af viden af så høj evidens som muligt om sammenhæng mellem indsats, målgruppe og effekt
- En fortsat udvikling og forbedring af den boligsociale indsats.

Inden for de fire temaer udbygges viden om, hvilke effekter der kan opnås med hvilke indsatser og aktiviteter til hvilke grupper. Desuden udbygges viden om, hvordan arbejdsmetoderne bedst anvendes og implementeres i forhold til de forskellige strukturelle og organisatoriske kontekster, der er gældende i forskellige boligsociale indsatser.

Evalueringen er tilrettelagt således, at de konkrete aktiviteter inden for hvert tema indledningsvist er systematiseret i forhold til målgrupper, effektmål og arbejdsmetoder. Denne systematisering har til formål at skabe grundlag for udvælgelse af aktiviteter til effektmåling og progressionsmåling, således at resultater og effekter af udvalgte konkrete aktiviteter kan identificeres. Der foretages ligeledes casestudier i de udvalgte aktiviteter med henblik på at opnå viden om implementeringsvilkår, arbejdsmetoder og forandringsteorier.



## DE SYSTEMATISKE FORSKNINGSOVERSIGTER

Som en del af den samlede evaluering udarbejdes fire systematiske forskningsoversigter af indsatser rettet mod hvert af temaerne. Hver af forskningsoversigterne afrapporteres som selvstændige publikationer, ud over at de indgår i en samlet evaluering af hvert tema. Med denne forskningsoversigt er der fokus på boligsociale indsatser rettet mod forebyggelse af kriminalitet. I foråret 2016 udkommer de tre øvrige forskningsoversigter under titlerne: *Effektfulde indsatser i boligområder til at forbedre skolegang og uddannelse for børn og unge*, *Effektfulde indsatser i boligområder til at øge børns trivsel og forbedre forældres kompetencer* og *Effektfulde indsatser i boligområder til at øge arbejdsmarkedsparathed hos voksne beboere*.

Forskningsoversigterne har til formål at bidrage med international viden om indsatser, der kan igangsættes boligsocial. Forskningsoversigterne leverer et centralt bidrag til øget viden om indsatser på det boligsociale felt med den samlede evaluering af indsatser under Landsbygefondens 2011-14-midler. Det boligsociale felt spænder vidt – fra aktiviteter med en tydelig målgruppe, forandringsteori og data til at måle en udvikling, til aktiviteter, hvor hverken målgruppe, forandringsteori eller data er veldefinerede. Imellem disse to yderpunkter foregår hovedparten af aktiviteter under de boligsociale indsatser.

Et centralt formål med forskningsoversigten er at systematisere viden om effekt på et relativt højt niveau for således at øge den eksisterende viden på det boligsociale felt og skabe mulighed for, at flere aktiviteter fremadrettet udføres på baggrund af resultater fra forskningsundersøgelser.

Forskningsoversigterne indgår i den samlede evaluering, hvor der inden for hvert af de fire temaer udarbejdes en temarapport, der analyserer forekomsten af aktiviteter, måler resultater og effekter af aktiviteter, samt kvalificerer viden om forandringsteori, samarbejde og implementering af de forskellige aktiviteter. Endelig vil der i temarapporterne blive arbejdet med at inddrage viden fra forskningsoversigterne til at videreudvikle aktiviteterne med henblik på øget fokus på effekter af aktiviteter.

## RAPPORTENS OPBYGNING

Forskningsoversigtens metodiske grundlag gennemgås i kapitel 2. Her beskrives den begrebsmæssige indramning og proces for litteratursøgning, screening og kodning af studier. Endvidere gennemgås grundlaget for kvalitetsvurderingen.

I kapitel 3 beskrives studiernes indsatser. Der er tale om beskrivelser af i alt 14 indsatser undersøgt i 17 studier. I beskrivelserne er der fokus på bl.a. indsatsernes nøglefund, realiserbarhed i en boligsocial kontekst og grundlaget for effekten af indsatserne.

I kapitel 4 foretages en tværgående opsamling af indsatserne, hvori der beskrives en række af indsatsernes fællestræk. Der er fokus på indsatsernes fordeling bl.a. i forhold til deres målgruppe, geografiske oprindelse og deres institutionelle og fysiske placering.

## METODE

I dette kapitel redegøres for metoderne i denne systematiske forskningsoversigt. Den begrebsmæssige ramme, litteratursøgningen, screeningsprocessen og kodning præsenteres. Endvidere præsenteres, hvordan kvalitetsvurderingen af studierne er foretaget.

### FORSKNINGSOVERSIGTEN BEGREBSMÆSSIGT

#### BOLIGSOCIALE INDSATSER

Boligsociale indsatser defineres som sociale interventioner målrettet beboere i et boligområde. Det vil sige, at indsatserne for at blive medtaget i forskningsoversigten skal være af social karakter og være rettet mod individer, der bor i et afgrænset geografisk område. De boligsociale indsatser skal dermed være lokalt forankret og have betydning for områdets beboere. Hele eller dele af indsatsen kan godt foregå uden for det geografiske område. Indsatser med karakter af myndighedsopgaver, fx bekæmpelse af hård kriminalitet, indsatser til forebyggelse af anbringelse uden for hjemmet, er ikke medtaget.

## MÅLGRUPPE

I de inkluderede studier af effektfulde indsatser er målgruppen børn og unge i alderen op til 30 år.

## DESIGN OG EFFEKT

Et krav til indsatserne er, at deres effekt er undersøgt på baggrund af bestemte typer forskningsdesigns. Det vil sige, at der med forskningsoversigten er medtaget indsatser, hvis effekt er dokumenteret enten i et RCT-design, et kontrolgruppedesign eller en før- og eftermåling. Kvalitative studier er ikke inkluderet, men hvis der indgår kvalitative analyser i de inkluderede studier, vil resultaterne herfra indgå i diskussionen af studiet. I afsnittet om kvalitetsvurdering redegøres der kort for de tre typer af designs.

Det er sigtet med forskningsoversigten at identificere indsatser, der kan have en gennemslagskraft i boligområder. Derfor er indsatser, der ikke kan dokumentere en effekt, eller der påviser en negativ effekt, ikke medtaget.

## GEOGRAFI OG ÅRSTAL

Alle undersøgelserne i forskningsoversigten er fra år 2000 og fremefter. Geografisk er der tale om studier af indsatser gennemført i et NATO-land.

## SØGNING OG SCREENING AF LITTERATUR

Søgningen efter relevante studier om boligsociale indsatser rettet mod kriminalitet er gennemført i flere forskellige kilder, herunder internationale databaser og søgning efter såkaldt ”grå” litteratur og øvrig litteratur gennem referencesøgninger (snowball).

## INTERNATIONALE DATABASER

### KILDER

I internationale databaser er der foretaget søgninger med fokus på fire emneområder inden for det boligsociale felt: Kriminalitet, uddannelse, forældrekompetence og beskæftigelse. Der er foretaget søgninger i følgende internationale databaser:

- Academic Search Premier: Tværfaglig
- EconLit: Økonomi
- ERIC: Uddannelse
- PsycINFO: Psykologi
- SocIndex: Sociologi
- Teacher Reference Center: Uddannelse

Databaserne er relevante kilder til både at indfange undersøgelser på tværs af de fire emneområder og til at indfange studier, der specifikt vedrører denne forskningsoversigt af studier om indsatser rettet mod kriminalitet.

#### SØGEPROFIL

Udviklingen af søgeprofilen er fundet sted på baggrund af et samarbejde mellem Landsbyggefonden og fagspecialister i SFI inden for de fire emneområder. I den samlede søgning er der anvendt specifikke emneord, der er relevante for de fire emneområder. Det vil sige, at der for denne kortlægning af studier om indsatser rettet mod kriminalitet er brugt dels forskningsfeltets emneord om det ”boligsociale”, dels feltets emneord om ”kriminalitet”.

Der er anvendt følgende søgeprofil/søgehistorier til fremsøgning af kriminalitetslitteratur i de internationale databaser:

(DE deviant behavior OR DE criminal behavior OR DE juvenile delinquents OR DE delinquent behavior OR DE juvenile delinquency OR DE violence OR DE crime prevention OR DE crime OR (II (violen\* n1 behav\* OR at-risk n1 behav\* OR (at risk n1 behav\*) OR external\* n1 behav\* OR gang\* OR bully\* OR Delinquen\* OR conduct disorder\* OR antisocial OR anti-social OR aggress\* OR behavio\* problem\* OR crime\* OR criminal\* OR devian\* OR offend\* OR troublesome) OR AB (violen\* n1 behav\* OR at-risk n1 behav\* OR (at risk n1 behav\*) OR external\* n1 behav\* OR gang\* OR bully\* OR Delinquen\* OR conduct disorder\* OR antisocial OR anti-social OR aggress\* OR behavio\* problem\* OR crime\* OR criminal\* OR devian\* OR offend\* OR troublesome)))

Søgningen i andre kilder er tilpasset i forhold til de enkelte kilders tekniske muligheder, herunder søgegrænseflader og emneordsregistre. Søg-

ningen i databaserne er afgrænset til peer reviewede-publikationer fra år 2000 og frem. Søgningen er udført i sommeren 2015.

#### ØVRIGE SØGNINGER

Ud over søgninger i internationale databaser er der søgt efter ”grå” litteratur. De ”grå” studier er typisk undersøgelser, der er publiceret i mindre tilgængelige kilder, der fx består af særlige hjemmesider.

Udvalget af relevante ressourcer til afsøgning af den grå litteratur er kommet på plads i et samarbejde mellem Landsbyggefonden og fagspecialister i SFI. I bilag 1 findes en oversigt over de kilder, hvori der er søgt efter grå litteratur.

Ud over denne grå søgning på institutioners hjemmesider har vi kontaktet et udvalg af internationale eksperter med henblik på identificering af øvrige mulige referencer.

Der er endvidere foretaget en såkaldt referencesøgning, også kaldt snowball. Hensigten med referencesøgningen er at fremskaffe yderligere relevante referencer, som de inkluderede studierne selv identificerer som relevante. Referencesøgningen er foretaget ved, at referencelisten i listen af inkluderede studier er gennemgået for yderligere referencer.

#### SØGNINGS- OG SCREENINGSPROCES

Der er fundet i alt 7.301 mulige referencer på baggrund af henholdsvis databasesøgning, søgning i grålitteratur og referencesøgning.

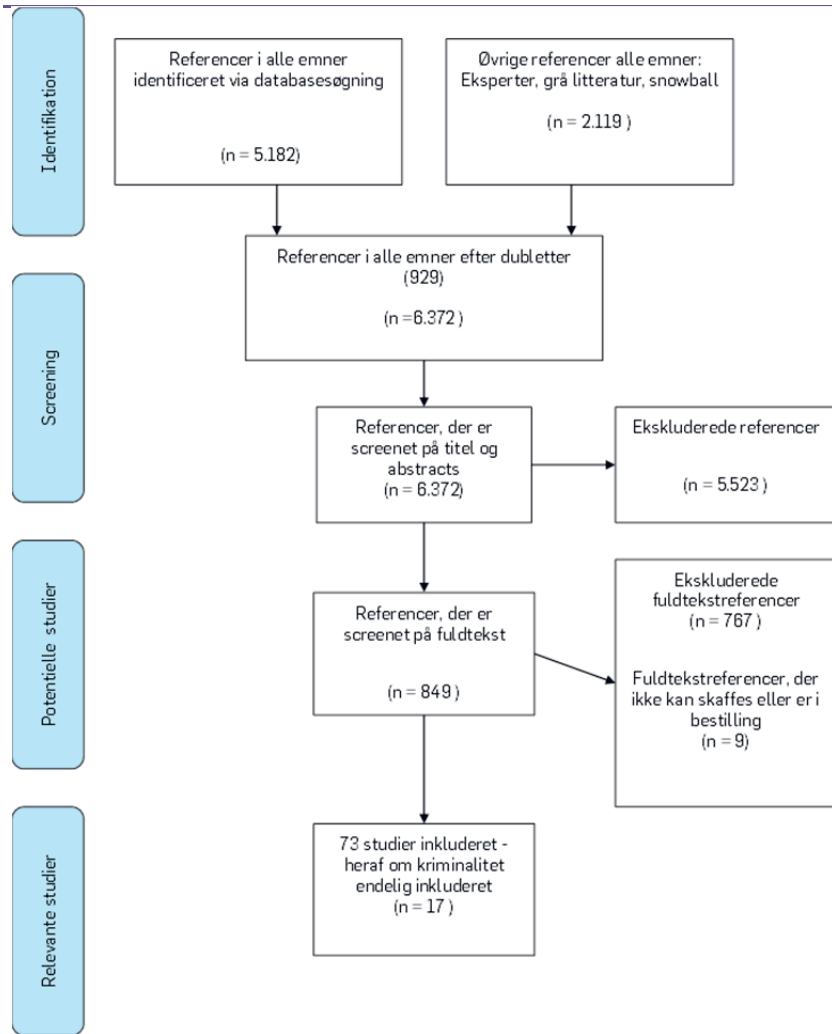
Der er foretaget screening af referencerne på studierne titel og abstracts og endelig på studierne fuldttekst. Efter screening på titel og abstract blev 849 referencer inkluderet. Efter fuldttekstscreening blev 79 referencer på de fire emneområder inkluderet. Heraf blev 17 studier med fokus på indsatser rettet mod kriminalitetsforebyggelse endeligt inkluderet.

Softwaren EPPI-Reviewer 4.4.2.0 er anvendt i forbindelse med screening af litteraturen.

Søgnings- og screeningsprocessen er illustreret i et flowchart i figur 2.1.

FIGUR 2.1

Søgnings- og screeningsprocessen for studier om boligsociale indsatser rettet mod kriminalitet. Screeningsfase og antal studier.



## KODNING

Den systematiske forskningsoversigt indebærer en kodning af de 17 relevante studier, der tilsammen vedrører 14 forskellige indsatser. Kodningen har til hensigt at systematisere data om indsatserne med henblik på at karakterisere både hver enkelt indsats og indsatserne på tværs, herunder deres grundlag for effekt.

I forskningsoversigten er der fokus på at udtrække følgende data om 14 indsatser i 17 studier:

- Formål med indsatsen
- Indsatsens målgruppe
  
- Indsatsens indhold
  - Indsatsens organisering
  - Indsatsens primære aktører
  - Indsatsens varighed
  
- Studiets evaluering af indsatsens effekt
  - Studiets forskningsdesign
  - Studiets nøglefund

De inkluderede studier varierer væsentligt i forhold til, hvor tætte beskrivelserne er af indsatsen, implementeringsvilkår og de organisatoriske rammer. I rapportens bilag 2 findes kodningsarket, som er anvendt ved datauddragningen.

## REALISERBARHED

Udover kodning af hvert studie er hver indsats perspektiveret ind i en realisering i en dansk boligsocial kontekst. I en workshop med boligsociale aktører er indsatserne blevet diskuteret i forhold til realiserbarhed i en dansk boligsocial kontekst. I forskningsoversigtens næste kapitel findes for hver indsats et afsnit, der kort beskriver, hvordan den pågældende indsats kan overføres, og hvilke overvejelser der i den forbindelse er væsentlige at gøre sig.



Det er væsentligt at understrege, at såfremt disse indsatser konkret vurderes at skulle implementeres, er der behov for et længere tilpassnings- og udviklingsforløb i en faglig og organisatorisk kontekst i et samarbejde mellem boligsociale aktører, kommunale medarbejdere og frivillige.

## KVALITETSVURDERING

Formålet med forskningsoversigten er at beskrive indsatser med positiv effekt, hvilket stiller krav til studiernes metodiske design. Identifikation af effekt kræver et forskningsdesign med en kontrolgruppe. En før- og eftermåling er mindre sikker i forhold til at fastslå effekten af en indsats, men der er alligevel valgt at medtage studier med dette design med henblik på at øge antallet af potentielle indsatser. Nedenfor beskrives kort de inkluderede metodedesigns.

### RCT-DESIGN

RCT-designs (randomized controlled trial), der i en dansk sammenhæng typisk kaldes for ”lodtrækningsforsøg”. Indsatsen er i disse studier målt ved, at indsatsen er tilfældigt tildelt via lodtrækning til en gruppe, der modtager indsatsen, og en kontrolgruppe, der ikke modtager den. I disse studier undersøges det, om indsatsen har en effekt ved at sammenligne indsats- og kontrolgruppe. Styrken i et RCT-design er, at lodtrækningen af deltagerne til en indsats- og en kontrolgruppe tager højde for tilstedeværelsen af kendte og ukendte faktorer, som kan have indflydelse på gennemslagskraften af indsatsen.

### KONTROLGRUPPEDESIGN

Med et kontrolgruppedesign er indsatserne, i lighed med RCT-design, målt på baggrund af en indsats- og en kontrolgruppe. Indsatsen er dog ikke tildelt tilfældigt, idet deltagerne i undersøgelsen er sammensat, så de matcher hinanden, dvs. er ens på de variable, der formodes at være centrale. Ved måling af indsatsens effekt betragtes kontrolgruppedesigns sædvanligvis som værende mindre sikre end RCT-designs. Det skyldes, at den manglende tilfældige udvælgelse af deltagere kan medføre bias, således at grupperne reelt ikke er sammenlignelige.

## FØR- OG EFTERMÅLING

Ved før- og eftermåling måles indsatsgruppen, før indsatsen igangsættes, og ved indsatsens afslutning. Indsatsgruppen bliver på den måde sin egen kontrolgruppe. Formålet er at vurdere, om der er sket forandringer på de faktorer, indsatsen sigter mod at forandre. Udfordringen i dette design er, at der ikke tages højde for, hvordan gruppen ville have udviklet sig, hvis ikke den havde modtaget en indsats. Den principielle svaghed ved dette design er, at selvom det viser sig, at der er sket forandringer, er der ingen sikkerhed for, at det er indsatsen, der er årsagen.

# PRÆSENTATION AF DE INKLUDEREDE INDSATSER

I dette kapitel præsenteres de 14 indsatser, der er undersøgt i forskningsoversigtens 17 inkluderede studier. Samtlige indsatser har til formål at forebygge kriminalitet blandt børn og unge i alderen op til 30 år. I vores gennemgang af indsatserne er der forskel på, hvor detaljeret beskrivelserne er. Det skyldes, at der i studierne er væsentlige forskelle på, hvor udtømmende indsatserne er beskrevet. Typisk er der forskel på, om varighed og intensitet af indsatsen beskrives, om samarbejdspartnere beskrives, og om særlige implementeringsvilkår for indsatsen beskrives.

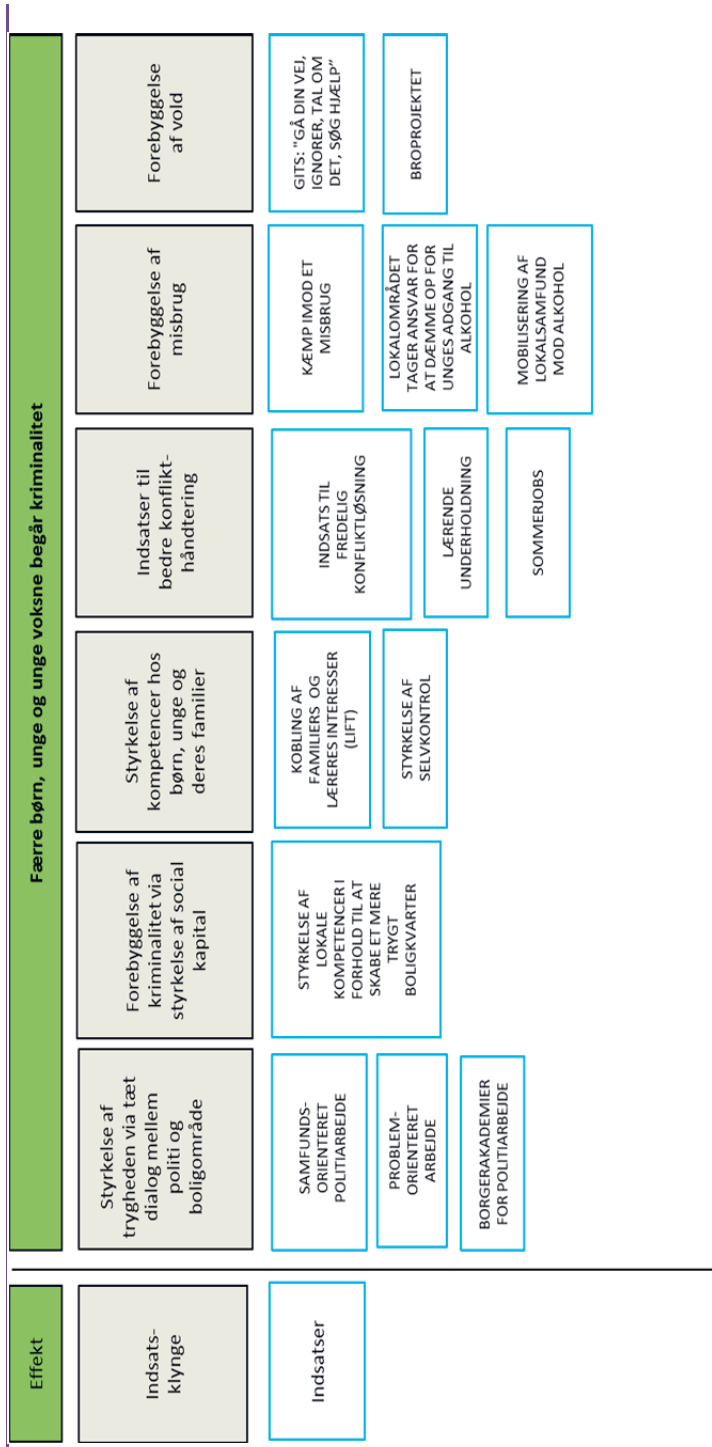
De 14 indsatser i forskningsoversigten har vi kategoriseret inden for følgende seks indsatsklynger:

1. Styrkelse af trygheden via tæt dialog mellem politi og boligområde
2. Forebyggelse af kriminalitet via styrkelse af social kapital
3. Styrkelse af kompetencer hos børn/unge og deres familier
4. Indsatser til bedre konflikthåndtering
5. Forebyggelse af misbrug
6. Forebyggelse af vold

I figur 3.1 har vi illustreret, hvordan de 14 indsatser placerer sig under de seks kategorier.

FIGUR 3.1

Indsatserne i de inkluderede studier fordelt efter typer af kriminalitetsforebyggelse og emner



De to indsatsklynger *Styrkelse af trygheden via tæt dialog mellem politi og boligområde* og *Forebyggelse af kriminalitet via styrkelse af social kapital* har fokus på at etablere et tættere samarbejde mellem politi og lokale beboere og på at aktivere lokale beboere i arbejdet med at gøre deres kvarter mere sikkert og trygt at færdes i. Indsatserne, der handler om at etablere et tættere samarbejde mellem politi og lokale beboere, bygger på en forståelse af, at øget samarbejde vil give lokale beboere mere viden om politiets arbejde og dermed skabe øget tillid og forståelse imellem dem. Desuden er formålet at give politiet viden om de forhold, der bekymrer de lokale beboere. Et tættere samarbejde vil på denne baggrund give nye muligheder for at bekæmpe kriminalitet og skabe et mere trygt kvarter for de lokale beboere. Indsatsen, der handler om at aktivere beboere i at gøre deres boligområde mere sikkert og trygt, fokuserer på at give beboere kompetencer til selv at løse problemer i deres boligområde.

Indsatsklyngerne *Styrkelse af kompetencer hos børn/unge og deres familier* og *Indsatser til bedre konflikthåndtering* har fokus på kompetenceudvikling hos børn, unge og deres familier. Indsatserne anvender forskellige metoder, der fokuserer på børnene/de unge og deres familier, for at forebygge, at den enkelte unge kommer ud i kriminalitet. Indsatserne, der fokuserer på konflikthåndtering, har særligt fokus på at give børn og unge redskaber, der kan hjælpe dem med at identificere og afværge situationer, der kan ende i en konflikt. Desuden kan disse indsatser have fokus på at give konkrete redskaber til børn og unge til at løse en konflikt på en ikke-voldelig måde, så de unge ikke ender i en voldelig konfrontation.

Indsatsklyngerne *Forebyggelse af misbrug* og *Forebyggelse af vold* fokuserer på at forebygge misbrug blandt unge. To indsatser har fokus på at forebygge voldelig adfærd blandt børn og unge. Indsatserne, der fokuserer på at forebygge misbrug, indeholder aktiviteter, der skal reducere unges adgang til alkohol og oplyse om konsekvenserne af misbrug. Indsatserne er kendetegnede ved at have et meget bredt fokus på hele lokalområdet og på at involvere en række aktører; fx lokale købmænd og barer, der sælger alkohol, det lokale politi, skoler, medier, lokale organisationer og fagprofessionelt personale. Indsatserne, der fokuserer på at forebygge vold, indeholder aktiviteter, der skal hindre, at børn og unge bliver ofre for eller selv anvender vold. Indsatserne giver de unge konkrete redskaber til at undgå at ende i voldelige konfrontationer eller tilbyder dem aktiviteter, der kan få dem væk fra og ud af eventuelle kriminelle aktiviteter.

## BESKRIVELSE AF DE 14 INDSATSER

I det følgende beskriver vi de 14 indsatser. Vi indleder hver beskrivelse med at præsentere formålet med indsatsen og målgruppen. Herefter følger en beskrivelse af, hvad indsatsen består i. Ligeledes beskriver vi indsatsens organisering, primære aktører samt varighed af indsatsen i det omfang, der foreligger oplysninger om disse forhold i studierne. Derefter præsenterer vi forskningsdesignet for effektevalueringen af indsatsen. Endelig følger studiets nøglefund samt refleksioner over, hvordan indsatsen kan realiseres i dansk boligsocial kontekst.

### STYRKELSE AF TRYGHEDEN VIA TÆT DIALOG MELLEM POLITI OG BOLIGOMRÅDE

#### INDSATS 1: SAMFUNDSORIENTERET POLITIARBEJDE

ORIGINAL TITEL: COMMUNITY-ORIENTED POLICING (COP)

Formål med indsatsen

Formålet med samfundsorienteret politiarbejde er at inddrage lokalsamfundet i politiets arbejde for i fællesskab at løse kriminalitetsproblemer i boligområdet. Målet med indsatsen er at opnå et tættere samarbejde mellem politiet og beboerne med henblik på, at beboernes tilfredshed med politiets arbejde øges, og deres frygt for kriminalitet reduceres.

Indsatsens målgruppe

Målgruppen for indsatsen er beboere i forskellige boligområder. Der er i indsatsen særligt fokus på boligområder præget af fattigdom og marginalisering samt en høj andel af beboere med etnisk minoritetsbaggrund.

Indsatsens indhold

Samfundsorienteret politiarbejde er en strategi for politiarbejde, som omfatter tre kernekomponenter: 1) Partnerskab og samarbejde med lokalsamfundet, 2) Organisatorisk forandring og 3) Problemløsning. Samfundsorienteret politiarbejde handler om, at politiet ikke er begrænset til traditionel retshåndhævelse i deres arbejde, men at politiet involverer

lokalsamfundet, lokale beboere og deres ideer i forhold til at identificere, prioritere og adressere kriminalitetsproblemerne i området.

Samfundsorienteret politiarbejde skal gøre politiets arbejde mere borgervenligt og øge politiets tilgængelighed for borgerne. Konkret skal politiet for det første tage sig af flere lokale problemstillinger, der kan bestå i at gøre specifikke områder mere trygge og i at samarbejde med bygningskonstruktører om udvikling af lokalområdet. For det andet skal politiet tage initiativ til et samarbejde med lokale beboere og gå i dialog med beboerne om deres syn på boligområdet. Politiet skal muliggøre, at beboerne aktivt kan bidrage med deres bekymringer om lokale problemstillinger og komme med løsningsforslag. Det sker eksempelvis ved at afholde lokale møder i de udvalgte områder.

Samfundsorienteret politiarbejde har endvidere fokus på at skabe lokale fællesskaber og styrke de lokale beboere ved at give dem redskaber til hjælp til selvhjælp. Redskaberne skal hjælpe beboerne til at blive i stand til at løse deres egne problemer og være proaktive i forhold til løse lokale udfordringer, inden de udvikler sig til kriminalitetsproblemer.

#### Indsatsens organisering

Samfundsorienteret politiarbejde er primært organiseret af det lokale politi. Politienhederne modtager eventuelt et tilskud fra en offentlig myndighed til at implementere indsatsen. I et inkluderet studie, der undersøger indsatsen, beskrives, hvordan politienheder i fem amerikanske byer modtager tilskud fra North Carolina Governor's Crime Commission til at implementere samfundsorienteret politiarbejde.

#### Indsatsens primære aktører

De primære aktører i indsatsen er det lokale politi, der er ansvarlig for, at lokalsamfundet inddrages i politiets arbejde.

#### Indsatsens varighed

Indsatsen er ikke tidsmæssigt afgrænset, men derimod en vedvarende måde for politiet at arbejde på.

#### Evaluering af indsatsen

Effekten af samfundsorienteret politiarbejde er undersøgt i følgende to studier, hvoraf det første er et primærstudie, og det næste er et systematisk review.

- Adams m.fl. (2005): “Awareness of community-oriented policing and neighborhood perceptions in five small to midsize cities”. *Journal of Criminal Justice*. 33(1).
- Gill m.fl. (2014): “Community-oriented policing to reduce crime, disorder and fear and increase satisfaction and legitimacy among citizens: A systematic review”. *Journal of Experimental Criminology*. 10(4).

Studiernes forskningsdesign

Adams m.fl. (2005) anvender i studiet før- og eftermålinger til at undersøge effekten af indsatserne under samfundsorienteret politiarbejde i fem mindre byer, hvor indsatsen er implementeret. Effekten af indsatserne undersøges dels via en spørgeskemaundersøgelse, dels via en kvalitativ interviewundersøgelse. Spørgeskemaundersøgelsens data stammer fra en større evaluering af politiets arbejde i fem politienheder i North Carolina. Den kvalitative undersøgelse består af interview med beboere i 100 tilfældigt udvalgte husstande i de fem byer. Interviewene er foretaget fra november 1995 til juni 1996. Svarprocenten i de fem byer varierer mellem 65 og 87 pct. Politienhederne har implementeret samfundsorienteret politiarbejde mindst et år før, dataindsamlingen igangsættes.

I analysen fokuseres på fire afhængige outcome-variable:

1. En skala, der måler relationen mellem politi og lokalsamfund. Skalaen konstrueres på baggrund af spørgsmål om beboernes oplevelse af, om politiet tager hånd om lokale problemer, og om politifolkene opleves som høflige og retfærdige
2. En skala, der måler borgerens selvbeskyttelse. Skalaen konstrueres ved hjælp af spørgsmål om, hvilke strategier beboerne bruger for at beskytte sig selv, eksempelvis at sætte tremmer for vinduerne
3. En skala, der måler borgerens frygt for kriminalitet
4. En skala, der måler beboernes tilknytning til lokalsamfundet. Skalaen konstrueres ved hjælp af spørgsmål om tilfredshed med boligkvarteret.

Derudover inkluderes uafhængige variable: Otte kontrolvariable, der måler socioøkonomiske forhold, et mål for oplevede naboskabsproblemer og oplevelser med kriminalitet/overgreb. Endelig inkluderes to variable, der måler henholdsvis beboernes oplevelse af politiets synlighed i lokalområdet og beboernes bevidsthed om samfundsorienteret politiarbejde.



Beboernes bevidsthed om samfundsorienteret politiarbejde måles ved hjælp af spørgsmål om, hvorvidt de har hørt om indsatserne eller kender til projekter, der vedligeholder lokalområdet.

Gill m.fl. (2014) er et systematisk review. Reviewet er baseret på en systematisk søgning i elektroniske databaser, som indeholder flere søgestrategier: Nøgleordssøgning, gennemgang af litteraturlister fra tidligere studier og reviews, gennemlæsning og søgning i abstracts fra ledende tidsskrifter om politiarbejde og kriminologi samt søgninger på forskningshjemmesider og i professionelle agenturer. Alle studier er screenet, og de relevante studier kodet ud fra en række kategorier som formål og indsatsens konkrete omfang. 25 studier mødte inklusionskriterierne og blev kodet.

Studiernes nøglefund

Adams m.fl. (2005) finder, at samfundsorienteret politiarbejde har medført en positiv forandring i de fem undersøgte byer. Beboernes bevidsthed om samfundsorienteret politiarbejde har øget beboernes oplevelse af selvbeskyttelse, reduceret deres frygt for kriminalitet og styrket deres oplevelse af tilknytning til lokalområdet.

Studiet finder dog, at beboerne, selvom de bor i indsatsområder, i større omfang oplever, at politiet udfører traditionelt politiarbejde (fx almindelig patruljering), end de oplever aktiviteter relateret til samfundsorienteret politiarbejde (fx have en venskabelig samtale med lokale beboere). Over 95 pct. af respondenterne har set en politibil patruljerer i deres lokalområde inden for den seneste måned, mens 52 pct. har set en politimand samtale med beboerne i lokalområdet. Cirka 20 pct. af beboerne svarer, at de kender til, at politiet har implementeret indsatser for samfundsorienteret politiarbejde.

Studiet finder endvidere, at beboernes viden om tilstedeværelsen af samfundsorienteret politiarbejde er positivt korreleret med beboernes selvbeskyttelse. Det betyder, at viden om indsatserne øger beboernes opfattede evne til at beskytte sig selv. Beboernes viden om indsatserne er også positivt korreleret med beboernes vurdering af politiet. Det betyder, at viden om samfundsorienteret politiarbejde fører til et mere positivt syn på politiet og dets arbejde. Beboernes viden om indsatserne er også positivt korrelerede med beboernes tilfredshed med deres boligkvarter.

Gill m.fl. (2014) undersøger effekten af samfundsorienteret politiarbejde i forhold til forskellige faktorer: 1) statistisk over begået krimi-

nalitet, 2) beboernes frygt for kriminalitet, 3) beboernes opfattelse af uorden/uro, 4) beboernes tilfredshed med politiet og 5) beboernes opfattelse af politiets legitimitet. I reviewet identificeres indikationer på, at samfundsorienteret politiarbejde øger beboernes tilfredshed med politiet og forbedrer deres opfattelse af politiets legitimitet. Dog finder reviewet ikke, at samfundsorienteret politiarbejde har en direkte kriminalitetsforebyggende effekt og heller ikke, at indsatsen reducerer beboernes frygt for kriminalitet. Endelig konkluderer reviewet, at problemløsningstilgangen, som er en del af strategierne i samfundsorienteret politiarbejde, ikke har en effekt på kriminalitetsniveauet.

Indsatsens realiserbarhed i en dansk boligsocial kontekst

Implementeringen af samfundsorienteret politiarbejde i en dansk boligsocial kontekst forudsætter et samarbejde mellem det lokale politi og den boligsociale helhedsplan, frivillige foreninger, det lokale erhvervsliv samt beboere i boligområdet. Det lokale politi kan i samarbejde med helhedsplanen afholde informationsmøder i boligområdet, hvor de fortæller beboere og øvrige lokale aktører om politiets arbejde. Desuden kan disse møder bruges til at igangsætte en dialog med beboerne om deres oplevelser af tryghed og kriminalitet i bolig- og lokalområdet samt give politiet mulighed for at høre beboernes bud på, hvordan området kan blive mere trygt at færdes i. På baggrund af denne viden kan der igangsættes konkrete indsatser, der skal øge beboernes tryghed i området.

I en dansk kontekst er der erfaringer med problemorienteret politiarbejde (POA) i udsatte boligområder. POA er en kriminalitetsforebyggende metode, hvor det lokale politi etablerer et nært samarbejde med boligområdets aktører som kommune, boligforeninger, ejendomsfunktionærer, ungdomsklubber, skoler og boligsociale medarbejdere. I fællesskab gennemfører aktørerne fokuserede indsatser indenfor: Screening, analyse, respons og evaluering. Center for Boligsocial Udvikling har foretaget en undersøgelse baseret på interviews med 30 betjente med ansvar for POA-indsatserne i de 11 politikredse, der har implementeret POA-indsatser i udsatte boligområder. Undersøgelsen viser, at betjentene oplever, at POA er en effektiv og nyttig metode til at forebygge kriminalitet blandt unge i udsatte boligområder<sup>1</sup>.

Ligeledes er der i en dansk sammenhæng projektet ”Din betjent” i Aarhus og i Københavns Kommune, hvor politibetjente samarbejder

---

1. Læs mere på <http://www.cfbu.dk/loesninger/problemorienteret-politiarbejde>.

tæt med beboere og øvrige aktører i lokalområdet. Ligeledes er der i Vollsmose et samarbejde mellem politi og lokale beboere med fokus på at øge beboernes viden om og tillid til politiets arbejde. Målet er via øget lydhørhed og møder med lokale beboere at styrke samarbejdet mellem beboere og politi.

## INDSATS 2: PROBLEMORIENTERET POLITIARBEJDE

ORIGINAL TITEL: COPPS (COP: COMMUNITY ORIENTED POLICING; POP: PROBLEM-ORIENTED POLICING; SARA: SCANNING, ANALYSIS, RESPONSE, ASSESSMENT).

Formål med indsatsen

Formålet med *Problemorienteret politiarbejde* er at reducere kriminalitetsraten og at adressere fx utryghed og behovet for at forbedre lokale beboeres syn på politiet. I det inkluderede studie undersøges indsatsen i form af et partnerskab mellem politi og forskere. Partnerskabet har til formål at kortlægge og forhindre kriminalitet i en park i en forstad til Pennsylvania, USA. Problemorienteret politiarbejde er en udvidet model af samfundsorienteret politiarbejde, der er beskrevet i den forrige indsats.

Indsatsens målgruppe

Målgruppen for problemorienteret politiarbejde er beboere i byer eller forstadsområder.

Indsatsens indhold

Indsatsen har til formål, at politiet får viden om kriminaliteten i et område og bruger denne viden til konkrete kriminalitetsforebyggende tiltag. Indsatserne har fokus på at skabe og fastholde ro og orden i lokalsamfundet ved at inddrage beboerne og deres bekymringer i politiarbejdet.

Det inkluderede studie undersøger en indsats, der finder sted omkring en park, der engang var et trygt og roligt område for lokalbefolkningen, men nu betragtes som et "hot spot" for alkohol- og stofmisbrug og hærværk. På baggrund af forskellige analyser af kriminaliteten i området bliver det synligt for politiet, at mønstret for denne kriminelle adfærd er begrænset til et afgrænset geografisk område omkring en park. For at håndtere problemerne i området installerer politiet overvågnings-

kameraer, reparerer hullerne i hegnet omkring parken, forbedrer lyset i området, aflåser parken i aften- og nattetimerne, begrænser adgangen til parken og opsætter skilte med regler for området. Derudover indgår politiet aftale med lokale gartnere, sådan at beplantningen i parken holdes nede og ikke begrænser politiets mulighed for at overvåge stedet fra deres omkringliggende poster.

Et andet forhold, der bliver synligt via analyser af den konkrete situation omkring parken, er, at alkohol, andre stoffer og fester ofte er anledning til kriminelle handlinger. Som reaktion herpå forsøger politiet at være særligt opmærksom på at kontrollere disse forhold i det offentlige rum for at reducere omfanget af kriminelle handlinger. Et konkret tiltag i denne indsats er indførelse af udgangsforbud, der fjerner mange af de unge fra gaderne og parken. Lokale politifolk besøger også de lokale skoler for at fortælle om konsekvenserne ved alkohol og andet misbrug. Analysen viser desuden, at flere af de unge bruger telefonbokse til at kontakte deres pushere. Derfor indleder politiet et samarbejde med telefonselskabet om at fjerne telefonbokse fra området.

#### Indsatsens organisering

COPPS er en sammenskrivning af: Community Oriented Policing; Problem-oriented Policing; Scanning, Analysis, Response, Assessment. COPPS-samarbejdet er økonomisk støttet af Department of Justice Office of Community Oriented Policing (COP) med det formål at implementere forandringer i det specifikke område. For at holde lokalbefolkningen opdateret om udviklingen opretter politienheden nabohjælp blandt de lokale beboere og afholder regelmæssige møder med dem. POP (problemorienteret politiarbejde) er det strategiske datasystem, der anvendes til at implementere COP-indsatserne. SARA (Scanning, Analysis, Response, Assessment) er den anvendte forskningsmodel, der bruges til at sikre databrugen omkring COPPS og til at evaluere de implicerede politifolk og deres strategier for området.

#### Indsatsens primære aktører

De primære aktører i indsatsen er det lokale politi og en universitetsprofessor, der hjælper politiet med at identificere og kortlægge særlige problemområder for kriminalitet samt med at analysere eventuelle systematikker i kriminaliteten i området.

Indsatsens varighed

Der angives ikke nogen varighed af indsatsen.

Evaluering af indsatsen

Indsatsen evalueres i studiet:

- Baker m.fl. (2003): "The crime triangle: Alcohol, drug use and vandalism". *Police Practice & Research*. 4(1).

Studiets forskningsdesign

Studiet anvender et kontrolgruppedesign, hvor der foretages før- og eftermålinger af indsats- og kontrolgruppe ved brug af en spørgeskemaundersøgelse.

Undersøgelsens indsatsgruppe består af beboere, der bor i nærheden af den lokale park, der er præget af uroligheder. I første dataindsamling deltager 124 respondenter, og i anden dataindsamling deltager 125 respondenter. I området er der en høj andel af ældre beboere. I første spørgeskemaindsamling udgør de ældre beboere 74,2 pct. af respondenterne, og i anden indsamling udgør de 44,8 pct. Cirka 90 pct. af de beboere, der blev udvalgt til at deltage i undersøgelsen, valgte at deltage i begge spørgeskemaindsamlinger. Undersøgelsens kontrolgruppe består af borgere, der ikke bor lige ved parken, men som har adgang til parken. I første spørgeskemaindsamling er der 337 respondenter i kontrolgruppen, og i anden indsamling er der 333 respondenter.

Spørgeskemaet er baseret på validerede mål og indeholder 29 spørgsmål, der måler beboernes oplevelse af:

- Politiets service og berettigelse
- Frygt og sikkerhed
- Kriminalitetsbekæmpelse
- Et kriminalitetsindeks
- Demografiske spørgsmål.

Derudover indeholder eftermålingen også spørgsmål om beboernes kendskab til nye kriminalitetsbekæmpelsesstrategier.

Svarprocenten i undersøgelsen er på ca. 60 pct. Svarprocenten var lavere for kontrolgruppen end for indsatsgruppen. Studiet påpeger, at svarprocenten kan hænge sammen med, at indsatsgruppen boede tættere

på problemet, og derfor var mere motiverede i forhold til at deltage i spørgeskemaundersøgelsen end kontrolgruppen.

#### Studiets nøglefund

Studiet finder, at beboerne i indsatsgruppen, dvs. de beboere, der bor direkte ved parken, føler sig mere trygge i parken i dagtimerne efter indsatsen, end de gjorde før indsatsen. Efter indsatsen føler en større andel af beboerne i indsatsgruppen sig mere trygge ved at færdes ude i dagtimerne (92,9 pct. angiver, at de føler sig trygge), end blandt beboerne i kontrolgruppen (84,4 pct. angiver, at de føler sig trygge). Ved førmålingen inden indsatsen havde en større andel af kontrolgruppen (78,3 pct. af beboerne) angivet, at de føler sig trygge i parken i dagtimerne, end i indsatsgruppen (63,1 pct. af beboerne), men ved eftermålingen føler en større andel af indsatsgruppen sig tryggere i dagtimerne end kontrolgruppen. Det samme mønster gør sig gældende for oplevelsen af tryghed i natte-timerne, men forskellen mellem indsats- og kontrolgruppe er ikke statistisk signifikant.

Studiet fremhæver, at indsatsen nabohjælp (neighborhood watch) er en af de mest effektive indsatser i den nye politistrategi. I starten fungerede nabohjælp udelukkende i området for indsatsgruppen, men det spredte sig hurtigt til kontrolgruppen. I forhold til spørgsmålet om, hvorvidt nabohjælp hjælper med at reducere frygt, svarer størstedelen i både indsatsgruppe og kontrolgruppe positivt på, at deres frygt reduceres.

Patruljering til fods og på cykel nær parken, overvågningskameraer og generel synlighed havde den største effekt i forhold til at skabe en følelse af tryghed hos indsatsgruppen sammenlignet med kontrolgruppen.

Alt i alt finder studiet, at analyserne gav øget viden om, at salg og forbrug af alkohol og stoffer var tæt forbundet med det hærværk og den chikane af ældre beboere, der fandt sted i området. På baggrund af denne viden ændrede politiet sin vante patruljering til proaktiv patruljering i henhold til de særlige "hot spots" for alkohol, stoffer og hærværk. Studiet fremhæver, at fordelene i samarbejdet mellem politiet og forskere består i, at politiet har et lokalt kendskab, mens forskerne kan bidrage med spørgeskemaer, der fx måler på beboernes tryghed og bekymring i forhold til kriminalitet.

Indsatsens realiserbarhed i en dansk boligsocial kontekst  
Implementeringen af problemorienteret politiarbejde i en dansk boligsocial kontekst forudsætter et samarbejde mellem det lokale politi, den boligsociale helhedsplan og forskere/studerende, der kan foretage registreringer og analyser af den situationelle kriminalitet. Ud fra disse analyser, og på baggrund af eksisterende viden, kan politiet målrette sin indsats i forhold til at forebygge kriminalitet og øge beboernes tryghed ved at færdes i boligområdet. Den boligsociale helhedsplan kan bidrage til, at der faciliteres et samarbejde med ejendomsmestrene i forhold til, at beplantningen på de grønne områder er kriminalpræventiv fremfor utryghedsskabende. Lommepengensjobs og fritidsjob kan desuden aktiveres som ressourcer i forhold til at øge den kriminalpræventive organisering af boligområdets fysik.

I en dansk kontekst er der erfaringer med tryghedsvandringer i boligområder, der opleves som utrygge af de lokale beboere. På tryghedsvandringerne er der fokus på, hvilke forhold der fører til utryghed; det kan være steder med dårlig belysning, meget affald eller hærværk. På tryghedsvandringen deltager typisk beboere, ansvarlige for boligområdets vedligeholdelse, repræsentanter for kommune og politiet eller andre relevante aktører i forbindelse med lokalt tryghedsarbejde. CFBU har gennemført en evaluering af 29 tryghedsvandringer i udsatte boligområder<sup>2</sup>.

### INDSATS 3: BORGERAKADEMIER FOR POLITIARBEJDE

ORIGINAL TITEL: CITIZEN POLICE ACADEMIES (CPA)

Formål med indsatsen

Formålet med *borgerakademier for politiarbejde* er at skabe mulighed for øget interaktion mellem politi og lokale borgere. Et andet formål med indsatsen er at give lokale borgere øget viden om og forståelse for politiets arbejde.

---

2. Læs mere om tryghedsvandringer <http://www.cfbu.dk/loesninger/tryghedsvandringer/>.

#### Indsatsens målgruppe

Borgerakademier for politiarbejde er oftest målrettet voksne borgere i lokalområdet, men enkelte indsatser med borgerakademier for politiarbejde er målrettet unge og ældre borgere.

#### Indsatsens indhold

Formålet med borgerakademier for politiarbejde er, at lokalsamfundet kan engageres via et samarbejde med politiet, hvor borgerne får øget kendskab til politiets arbejde. Et øget engagement forventes at forbedre politiets arbejde med at bekæmpe kriminalitet.

I borgerakademier for politiarbejde undervises lokale beboere i forskellige dele af politiarbejdet. Hvert borgerakademi for politiarbejde har sit eget indhold, men der er også indholdsligheder på tværs af forskellige borgerakademier for politiarbejde, bl.a. viden om lovgivning, patruljering, efterforskning, trafik, brandmandstræning, SWAT (særlige enheder inden for det amerikanske politi, der er specialiseret i militærudstyr og taktikker), kriminalitetsforebyggelse og bande- og misbrugsrelateret kriminalitet mv. Det konkrete indhold i undervisningsforløbet kan eksempelvis være håndtering af gerningssted, information om narkotika, kommunikation, forebyggelse af kriminalitet, strafferet og fortalervirksomhed for kriminalitetsofre.

Borgerakademierne benytter forskellige undervisningsmetoder. Eksempelvis forelæsninger, diskussioner og rollespil. Borgerne får også mulighed for at følge politiet i aktion.

#### Indsatsens organisering

Borgerakademier for politiarbejde er organiseret som undervisningsforløb, der afholdes af det lokale politi.

#### Indsatsens primære aktører

De primære aktører i indsatsen er det lokale politi, der afholder borgerakademierne.

#### Indsatsens varighed

Borgerakademierne undervisningsforløb kan være af forskellige varighed. Typisk vil varigheden af indsatsen være mellem 9-12 uger, hvor deltagerne modtager undervisning eller deltager i aktiviteter én dag om ugen.



Evaluering af indsatsen

Indsatsen ”borgerakademier for politiarbejde” beskrives i to af de inkluderede studier:

- Brewster m.fl. (2005): “Effectiveness of citizen police academies in changing the attitudes, beliefs, and behavior of citizen participants”. *American Journal of Criminal Justice*. 30(1).
- Pope m.fl. (2007): “Citizen's police academies: Beliefs and perceptions regarding the program”. *Applied Psychology in Criminal Justice*. 3(1).

Studiernes forskningsdesign

Begge studier anvender et design med før- og eftermålinger til at vurdere effekten af indsatsen ”borgerakademier for politiarbejde”.

I studiet Brewster m.fl. (2005) undersøges effekten af indsatsen ved hjælp af spørgeskemaer med spørgsmål om deltagernes viden om politiarbejde, deres antagelser om politiet samt deltagernes vurdering af sandsynligheden for, at de vil samarbejde med politiet, hvis muligheden opstår. Spørgeskemaet består af 25 spørgsmål og tager ca. 20 minutter at besvare.

Studiet undersøger effekten af borgerakademier i to amerikanske byer. I byen Harrisonburg deltager 91 personer, og i Richmond deltager 29 personer. Svarprocenten i Harrisonburg er 82 pct., og i Richmond er den 85 pct. Målgruppen for indsatsen er i dette studie borgere mellem 18 og 66 år. Gennemsnitsalderen er på 34 år.

I studiet Pope m.fl. (2007) undersøges effekten af indsatsen ved hjælp af en spørgeskemaundersøgelse, der for det første undersøger deltagernes forudgående kendskab til borgerakademier for politiarbejde og deltagernes begrundelse for at deltage. For det andet undersøges deltagernes viden om borgerakademier for politiarbejde, og hvilke forventninger de har til deres deltagelse. For det tredje er der spørgsmål til deltagernes generelle holdning til politiet og generelle spørgsmål vedrørende retshåndhævelse og kriminalitetsbekæmpelse, ligesom forskellige polititiltag indgår (crime-stoppers – et program, hvor lokale beboere anonymt kan give information om kriminelle aktiviteter, røveribekæmpelse og fortalervirksomhed for kriminalitetsofre). Målgruppen for indsatsen i dette studie er borgere i et lokalområde omkring en politistation. De deltagende borgere er mellem 17-78 år med en gennemsnitsalder på 44 år.

Deltagerne i studiet har selv meldt sig til at deltage i indsatsen. Indsatsen har været annonceret lokalt, men størstedelen af deltagerne (58 pct.) angiver, at de har hørt om indsatsen fra familie og venner. 70 pct. af deltagerne angiver, at de deltog i borgerakademier for politiarbejde, fordi de var interesserede i akademiet og i at forstå politiets arbejde.

#### Studiernes nøglefund

Begge studier konkluderer, at borgerakademier for politiarbejde har været succesfulde i forhold til at øge beboernes viden om politiet og dets arbejde og i forhold til at påvirke relationen mellem politiet og lokalsamfundet i en positiv retning. Deltagerne giver efter indsatsen udtryk for en større vilje til at samarbejde med politiet, end før de deltog i indsatsen.

Brewster m.fl. (2005) finder via studiets formåling, at deltagerne inden deres deltagelse i borgerakademierne har en del viden om politiet. Generelt var deltagerne positive over for politiet, og de var villige til at samarbejde med politiet.

Eftermålingen viser, at deltagerne efter deres deltagelse i borgerakademier har endnu mere viden og er endnu mere positive overfor politiet og for at samarbejde med politiet end før deres deltagelse. Efter deltagelsen i borgerakademiet mener deltagerne, at de har fået øget viden om politiets arbejde, herunder hvor svært og farligt det er. De er endvidere mindre tilbøjelige til at mene, at politifolk bruger overdreven magt og misbruger deres autoritet. Endelig angiver deltagerne efter indsatsen, at de i signifikant højere grad vil informere politiet om kriminalitet, lave fundraising eller frivilligt arbejde til fordel for politiet og forsvare politiets arbejde over for andre borgere.

I studiet spørges deltagerne også om deres adfærd før og efter deres deltagelse i borgerakademier for politiarbejde. 11 pct. af deltagerne kom for første gang med forslag til politiet, og 9 pct. af deltagerne laver frivilligt arbejde for første gang under deres deltagelse i borgerakademiet. 99 pct. af deltagerne vil gerne anbefale borgerakademier for politiarbejde til andre borgere. 43 pct. af deltagerne fortæller, at de er begyndt at forklare andre (venner, naboer, kollegaer og familie) om politiets arbejde, efter at de har deltaget i borgerakademiet.

Pope m.fl. (2007) finder i studiet, at 70 pct. af deltagerne svarer, at de deltog, fordi de var interesserede i borgerakademier for politiarbejde og i at forstå politiets arbejde. Studiet finder, at 58 pct. af deltagerne har hørt om borgerakademiet fra familie og venner, mens 19 pct. har

hørt om indsatsen via lokal annoncering eller mund til mund. 11 pct. har hørt om indsatsen fra kollegaer og 10 pct. fra en politibetjent. Deltagerne angiver, at de oplever, at politiet er oprigtigt optaget af de problemer, der påvirker lokalsamfundet. Efter deres deltagelse angiver deltagerne, at de har fået øget viden om politiets arbejde, og 95 pct. af deltagerne er enige i, at borgerakademier for politiarbejde er godt i forhold til at informere borgerne om politiets arbejde.

Indsatsens realiserbarhed i en dansk boligsocial kontekst

I en dansk sammenhæng er der erfaringer med, at politiet kan have svært ved at udføre deres arbejde på grund af, at beboere ikke har tillid til politiet. I mere grelle tilfælde kan politiet opleve, at deres patruljering chikanneres. Borgerakademier for politiarbejde kan i denne sammenhæng være inspiration til, at beboeres oplevelse af politiet forbedres. I et samarbejde mellem den boligsociale helhedsplan og politiet kan et undervisningsforløb tilrettelægges og forankres i boligområdet. I kraft af samarbejde med den boligsociale helhedsplan kan det konkrete undervisningsforløb tilrettelægges således, at det afspejler de lokale behov og den lokale vurdering/holdning til politiet og dets arbejde. Undervisningsforløbet kan endvidere tilrettelægges, således at forløbet er målrettet en specifik målgruppe fx unge drenge, der kan være i risiko for en kriminel løbebane.

I en dansk kontekst er der erfaringer med Projekt Brandkadet<sup>3</sup>, der er et rollemodelprojekt i udsatte boligområder, hvor unge uddannes til brandkadetter og får en indsigt i brandmændenes arbejdsdag. Uddannelsen skal motivere de unge til at modarbejde chikane af brandvæsnet og ildspåsætning i deres boligområde. Samtidig er målet, at uddannelsen vil give de unge værdier, som de kan bruge videre i uddannelsessystemet eller på arbejdsmarkedet. Erfaringer med Brandkadet-projekter kan inddrages i projekter, hvor fokus er på samarbejde mellem det lokale politi og børn og unge i udsatte boligområder med henblik på øget indsigt i og viden om politiets arbejde.

---

3. Læs mere på: <http://www.cfbu.dk/loesninger/brandkadetter/>.

## INDSATS 4: STYRKELSE AF LOKALE KOMPETENCER I FORHOLD TIL AT SKABE ET MERE TRYGT BOLIGKVARTER

ORIGINAL TITEL: PREVENTING VIOLENCE IN LOW-INCOME COMMUNITIES: FACILITATING RESIDENTS' ABILITY TO INTERVENE IN NEIGHBORHOOD PROBLEMS<sup>4</sup>

Formål med indsatsen

Indsatsens formål er at muliggøre og fremme uformel (positiv) social kontrol og social kapital i lavindkomstområder. Til dette formål trænes og undervises lokale beboere i, hvordan de selv kan intervenere i problemer i boligkvarteret, og hvordan de kan skabe støttende og tillidsfulde relationer internt i området og til eksterne aktører.

Indsatsens målgruppe

Målgruppen er beboere i et område præget af høj kriminalitet og lav indkomst. Ved rekrutteringen af deltagere til programmet er der særligt fokus på at finde beboere, der er aktive i deres lokalområde og/eller er interesserede i at få kompetencer i forhold til at skabe et mere trygt boligkvarter.

Indsatsens indhold

Træningsprogrammet indeholder en kombination af undervisning, diskussioner, rollespil og hjemmeopgaver. Det blev rekrutteret 18 beboere, hvoraf 16 gennemførte programmet.

Træningsprogrammet er baseret på koncepter fra tre overordnede tilgange til kriminalitetsproblemer:

- Rehabilitering af kriminelle gennem forsoning med deres ofre og med lokalsamfundet generelt
- Fredsskabende kriminologi
- Makrosocialt arbejde, herunder særligt konsensuskabende arbejde.

---

4. Dette er titlen på studiet. Selve indsatsen har ikke noget originalt navn.

Det betyder, at træningsprogrammet består i at undervise beboerne i strategier for konsensus, som skal hjælpe beboerne til at skabe relationer med andre beboere og eksterne aktører. Disse strategier er en måde at facilitere social kapital og sociale bånd i området. Beboerne undervises også i at identificere og etablere normer for området, som støtter social adfærd og gensidig tillid. Derudover trænes beboerne i nye kompetencer for at styrke deres evne og selvsikkerhed til at intervenere ved asocial adfærd i kvarteret på en respektfuld og støttende måde. Undervisningen indebærer også ekskursionsture, rollespil, hjemmearbejde og gruppediskussioner. For at styrke områdets relationer til eksterne aktører inddrages disse i undervisningen og diskussionerne.

#### Indsatsens organisering

Indsatsen er organiseret af en gruppe forskere, der foretager deres undersøgelse blandt en gruppe beboere i et lokalområde med relativ lav indkomst. Forskerne rekrutterede deltagere til programmet via lokale institutioner og tilbud – eksempelvis religiøse organisationer, lokale udviklingsprojekter og lokale beboerforeninger. Der informeres om programmet på møder i lokale organisationer og på særlige informationsmøder, hvor beboerne også opfordres til at udbrede kendskabet til programmet.

#### Indsatsens primære aktører

Indsatsens primære aktører er en gruppe af forskere, der står bag og underviser i træningsprogrammet. Træningsprogrammet skal teste, om det er muligt at fremme beboernes evner i forhold til at intervenere i problemer i boligkvarteret.

#### Indsatsens varighed

Indsatsen varer i seks uger og består af ugentlige sessioner af 2,5 times varighed.

#### Evaluering af indsatsen

Indsatsen undersøges i studiet:

- Ohmer m.fl. (2010): "Preventing violence in low-income communities: Facilitating residents' ability to intervene in neighborhood problems". *Journal of Sociology and Social Welfare*. 37(2).

#### Studiets forskningsdesign

Studiet anvender et design med før- og eftermålinger bestående af spørgeskemaer, der besvares af beboerne ved henholdsvis første og sidste undervisningsgang. Spørgeskemaet består af ca. 100 spørgsmål om bl.a. deltagerens sociale relationer, deres deltagelse i lokale organisationer, upassende adfærd i deres boligkvarter, holdning og sikkerhed i forhold til at intervenere i forskellige situationer samt demografiske spørgsmål.

Studiet undersøger effekten af indsatsen ved at sammenligne: 1) beboernes selvrapporterede holdning til at gribe ind ved problemer som fx asocial/uacceptabel adfærd; 2) beboernes forståelse af deres egen tilbøjelighed til at gribe ind i forskellige konfliktsituationer eller ved mistænkelig adfærd og 3) beboernes selvsikkerhed i forhold til at intervenere, eksempelvis hvis de overværer et par have et voldsomt skænderi i det offentlige rum. Dette undersøges ved at opstille en række hypotetiske situationer og scenarier omhandlende adfærdsproblemer i kvarteret, som beboerne skal tage stilling til. Deltagerens besvarelser sammenlignes før og efter deres deltagelse i træningsprogrammet.

#### Studiets nøglefund

Studiet viser, at indsatsens træningsaktiviteter signifikant øger beboernes villighed i forhold til at intervenere i forskellige problemer i boligområdet, ligesom de i stigende omfang mener, at det rigtige er at intervenere i disse problemer. Deltagerens gennemsnitlige score i forhold til ”holdning til at intervenere” stiger fra 2,84 før indsatsen til 3,33 efter indsatsen, hvilket er en signifikant forbedring. Deltagerens gennemsnitlige selvvaluerede sandsynlighed for at intervenere stiger fra 3,08 til 3,35, hvilket også er en signifikant forbedring.

Deltagerens selvsikkerhed i forhold til at intervenere øges også fra før til efter indsatsen, men denne udvikling er ikke signifikant.

Derudover viser undersøgelsen, at beboerne opnår en større selvsikkerhed i forhold til at bruge en bredere vifte af forskellige strategier og måder at intervenere på. Deltagerne er efter indsatsen mere tilbøjelige til at bruge direkte, ikke-voldelige og fredelige interventionsstrategier. Deltagerne oplever efter indsatsen, at det er passende at intervenere, og at deres boligkvarter er mere sikkert, hvis beboerne selv griber ind over for problematisk adfærd.

Indsatsens realiserbarhed i en dansk boligsocial kontekst

Indsatsen kan realiseres som led i den boligsociale helhedsplan, hvor boligsociale medarbejdere tilrettelægger et forløb baseret på rollespil, undervisning og ekskursion og indgår i partnerskaber med eksempelvis skuespillere, der har erfaring med at udføre rollespil (fx 5240 Act Now) med henblik på at lære børn og unge konflikthåndtering og evnen til at sige fra. Forløbet kan både målrettes børn og unge samt voksne. De boligsociale medarbejdere vil ofte have viden om fx, hvilke unge der kunne have gavn af at deltage i et sådant forløb, således at disse unge inviteres specifikt til at deltage i forløbet.

Der er allerede stor erfaring i en boligsocial sammenhæng med rollespil som en måde, hvorpå unge danner sig erfaring med at gebærde sig i situationer, der kan udvikle sig til konflikter. Erfaringer med denne indsats viser, at rollespil som et element i en samlet indsats giver positive effekter.

Ligeledes er der i en dansk kontekst erfaringer med boligsociale indsatser, der forbedrer naboskabet og dermed den sociale kapital i udsatte boligområder. Et eksempel er ”Opgangsambassadører”, der fungerer som døråbner for beboere, der isolerer sig, eller fælleshuse, hvor boligområdets foreninger kan mødes og styrke fællesskaberne. Ideen er at inddrage beboerne og gøre dem ansvarlige for områdets udvikling. En undersøgelse fra Center for Boligsocial Udvikling viser, at naboskabet i udsatte boligområder er markant dårligere end på landsplan. Kun 32 pct. af beboerne i de udsatte boligområder vurderer naboskabet i deres boligområde positivt, hvor det på landsplan er 75 pct.<sup>5</sup>

---

5. Læs mere i ”Naboskab i udsatte boligområder. En måling af naboskabet i udsatte boligområder sammenlignet med andre boligområder i Danmark” (Center for Boligsocial Udvikling, 2015).

# STYRKELSE AF KOMPETENCER HOS BØRN, UNGE OG DERES FAMILIER

## INDSATS 5: KOBLING AF FAMILIERS OG LÆRERES INTERESSER

ORIGINAL TITEL: LINKING THE INTERESTS OF FAMILIES AND THEACHERS (LIFT)

Formål med indsatsen

Indsatsen *Kobling af familiers og læreres interesser* er en af flere forebyggelses-pakker målrettet børn og unge. Formålet med programmet er at forebygge aggressiv, asocial og kriminel adfærd hos børn og unge. Tidligere studier finder, at programmet har en signifikant effekt i forhold til at reducere børns problemer i forhold til jævnaldrende, forældre og lærere. På denne baggrund forventes det i dette studie, at programmet vil kunne udsætte en eventuel første anholdelse eller misbrug blandt unge.

Indsatsens målgruppe

Målgruppen for indsatsen er børn og unge i grundskolen.

Indsatsens indhold

Indsatsen foregår på skoler og indeholder tre hovedkomponenter:

- Klasserumsbaseret træning i sociale kompetencer
- Gruppebaseret forældretræning, der skal styrke den måde, forældrene opdrager deres børn på – det kan eksempelvis være ved at forholde sig til inkonsistent disciplin eller mangelfuld støtte og retningsanvisning fra forældrenes side
- Styring af elevernes adfærd på legepladsen, der går ud på at understøtte gode relationer mellem eleverne på legepladsen.

Indsatsen foregår på skoler, og programmets varetages af lærere.

Indsatsens organisering

Indsatsen er organiseret på grundskoler.



Indsatsens primære aktører

De primære aktører er lærerne på skolerne, hvor indsatsen gennemføres. Det er lærerne, der står for at implementere indsatsen blandt forældre og elever i undervisningen og på legepladsen.

Indsatsens varighed

Indsatsen varer i fire år.

Evaluering af indsatsen

Indsatsen undersøges i studiet:

- Eddy m.fl. (2003): "Outcomes during middle school for an elementary school-based preventive intervention for conduct problems: Follow up results from a standardized trial." *Behavior Therapy*. 34.

Studiets forskningsdesign

Studiet anvender et randomiseret kontrolleret forsøg (RCT) til at undersøge indsatsen. Skolerne, der skal deltage i undersøgelsen, udvælges ved, at alle grundskoler i tre skoledistrikter rangeres i forhold til deres andel af elever fra hjem med mindst én anholdelse for ungdomskriminalitet. Herudfra udvælges seks skoler, der kan deltage i undersøgelsen. Af disse udtrækkes to skoler til at modtage indsatsen, to skoler til at være kontrolskoler og to skoler til at være alternative skoler i tilfælde af, at en af indsats- eller kontrolskolerne ikke ønsker at deltage. Deltagerne i programmet rekrutteres på forskellig vis, eksempelvis ved at udsende onlineinformation og informere via hjemmebesøg hos familierne. På de deltagende skoler valgte 85 pct. af eleverne og deres familier at deltage i undersøgelsen. I det konkrete studie er målgruppen for indsatsen 4.-5.-klasse-elever med en gennemsnitsalder på 10,4 år i indsatsgruppen og 10,7 år i kontrolgruppen. Eleverne kommer fra seks skoler i et område præget af høj ungdomskriminalitet. I alt 214 elever deltager på tre indsats-skoler, mens 147 elever deltager på tre kontrolgruppeskoler. Alle femteklasser og klasser, der kombinerer 4. og 5. klassetrin, inkluderes i undersøgelsen. Foruden eleverne deltager mindst en af elevernes forældre og en lærer.

Eleverne, der deltager i indsatsen, måles via før- og eftermålinger i henholdsvis efteråret (før intervention) og i foråret (efter intervention) i det første år og herefter med en årlig måling i de efterfølgende år. Ungdomssager for de deltagende unge, der har været for retten, indhentes 24

måneder efter førmålingen. I hver måling spørges der om elevernes brug af alkohol, cigaretter og stoffer gennem det seneste år. For 5.-klasserne indsamles data om deres brug af alkohol, cigaretter og stoffer gennem 5.-8. klassetrin, for 4.-klasserne gennem 4.-7. klassetrin. Studiet har intet frafald efter første år. Til gengæld falder 0,4 pct. af deltagerne fra i det anden år og 1,5 pct. i det tredje år. I fjerde år falder 2,8 pct. fra.

Alle de deltagende familier, uanset om de er i undersøgelsens indsats- eller kontrolgruppe, modtager 100 dollars i forbindelse med de to første målinger og 75 dollars for hver opfølgende måling.

#### Studiets nøglefund

Studiet finder, at indsatsen har en positiv effekt på de unge, der deltager. Indsatsen reducerer de unges sandsynlighed for at blive arresteret eller registreret for alkoholforbrug. Sandsynligheden for at blive arresteret af politiet er 1,55 gange større for de unge i kontrolgruppen end for de unge i indsatsgruppen. Sandsynligheden for at blive noteret for alkoholforbrug er 1,49 gange højere for unge i kontrolgruppen end unge i indsatsgruppen. Derimod kan der ikke påvises en forskel i forhold til de unges forbrug af tobak og marihuana mellem indsats- og kontrolgruppe.

Studiet kan til gengæld ikke bekræfte den opstillede hypotese om, at programmet vil udsætte den eventuelt første anholdelse eller misbrug blandt unge. Der peges i studiet på, at dette kan skyldes det lille antal risiko-unge, der deltog i undersøgelsen.

#### Indsatsens realiserbarhed i en dansk boligsocial kontekst

En realisering af indsatsen i en dansk boligsocial kontekst vil kræve, at indsatsen flyttes ud af skolerne, og i stedet implementeres i en boligsocial kontekst. Træningen i sociale kompetencer, forældretræning i opdragelse samt træning i god adfærd blandt børnene og de unge vil med fordel kunne tilrettelægges som en boligsocial aktivitet. Det vil ofte være i boligområdet, at børn og unge samles efter skoletid og i den sammenhæng, at der er brug for at være en god kammerat, forebygge konflikter, og at turde sige fra i forhold til at engagere sig i aktiviteter, der kan føre til kriminalitet. Således kan de dele fra indsatsen, der fokuserer på at støtte børnenes adfærd på legepladsen på en måde, der fremmer gode relationer, kunne implementeres i forhold til de børn, der anvender udendørsarealerne i det boligområde, hvor de bor. Et eventuelt partnerskab mellem den boligsociale helhedsplan og de lokale skoler vil kunne gøre, at

skolerne kan støtte op om den boligsociale aktivitet ved at arbejde med de samme elementer om adfærdsregulering.

De dele af indsatsen, der fokuserer på at styrke forældrekompetencer vil også kunne indtænkes i en boligsocial kontekst. Eksempelvis ved at boligsociale medarbejdere tilrettelægger forløb for forældrene, hvor de modtager undervisning om at tage ansvar for adfærdsreguleringen af deres børn samt får konkrete værktøjer til at støtte deres børn i at være en god kammerat. Desuden kan helhedsplanen bidrage til at bygge bro mellem kommunale tilbud, der kan være relevante for familier, der har behov for støtte i forhold til deres forældrekompetencer og familierne i projektet. Den økonomiske kompensation, som de deltagende familier og skoler modtager for deres deltagelse, vurderes ikke at være realiserbar eller nødvendig i en dansk boligsocial kontekst. Der er i Danmark en stærk tradition for frivillighed, og det boligsociale element er baseret på frivillighed i forhold til deltagelse.

## INDSATS 6: STYRKELSE AF SELVKONTROL

ORIGINAL TITEL: THE COPING POWER INTERVENTION

Formål med indsatsen

Formålet med indsatsen *styrkelse af selvkontrol* er at reducere forekomsten af voldelig adfærd blandt børn/før-teenagere og forbedre det enkelte barns faglige præstationer i skolen. Dette gøres via indsatser målrettet børnene såvel som deres forældre.

Indsatsens målgruppe

Målgruppen for indsatsen er børn/før-teenagere med verbal og/eller fysisk aggression eller forstyrrende adfærd.

Indsatsens indhold

Indsatsen har til formål at reducere det enkelte barns aggressive adfærd og forbedre, hvor godt barnet klarer sig i skolen.

Indsatsen består af to komponenter, der arbejder med at forbedre både børn og forældres adfærd via gruppesessioner og individuelle sessioner.

Komponenten, der er målrettet børnenes adfærd, fokuserer på regulering af børnenes følelser, social problemløsning og sociale færdigheder i forhold til barnets aggressive adfærd. Det arbejdes der med gennem et 16-måneders program med 22 gruppesessioner for eleverne, når de går i 5. klasse, og 12 gruppesessioner for eleverne, når de går i 6. klasse. Gruppesessionerne forgår i hold af 5-8 børn og faciliteres af en specialist fra skole/familieområdet, der er uddannet i programmet, og en skolerådgiver. Gruppesessionerne varer mellem 40 og 50 minutter. Derudover modtager hvert barn også en halv times individuel session hver anden måned.

Komponenten, der er målrettet forældrene, fokuserer på problemløsning inden for familierne og stressstyring for forældre. Forældrekomponenten består af 11 forældre-gruppesessioner for forældrene til elever i 5. klasse og 5 forældre-gruppesessioner for forældrene til elever i 6. klasse samt et kort individuelt hjemmebesøg i familierne hver anden måned. I forældre-gruppesessionerne deltager mindst 12 forældre eller forældrepar samt to af indsatsens facilitatorer.

Indsatsens organisering

Indsatsen finder typisk sted på børnenes skole, uden for den normale skoletid, men kan også foregå i beboerhuse eller lignende.

Indsatsens primære aktører

De primære aktører i indsatsen er de personer, der er uddannet i programmet og står for at facilitere de forskellige sessioner for henholdsvis børn og forældre.

Indsatsens varighed

Indsatsen varer 16 måneder.

Evaluering af indsatsen

Indsatsen undersøges i studiet:

- Lochman m.fl. (2013): "Three Year Follow-Up of Coping Power Intervention Effects: Evidence of Neighborhood Moderation?". *Prevention Science*. 14(4).

Studiets forskningsdesign

Studiet anvender et randomiseret kontrolleret forsøg (RCT) med før- og eftermålinger.

Målgruppen for indsatsen findes ved at screene elever i 4. klasse på 17 skoler (1.540 elever). Eleverne screenes via en valideret 5-trinsskala, der måler, hvor verbalt og fysisk aggressive og forstyrrende eleverne er. Ud fra disse screeninger identificeres de 31 pct. mest aggressive børn på tværs af alle klasser (473 elever). Ud fra disse 473 elever er der 245 elever, hvor forældrene har givet samtykke til, at de kan deltage i projektet. De 245 elever inddeles herefter tilfældigt i enten indsatsgruppe (120 elever) eller kontrolgruppe (125 elever). Eleverne i kontrolgruppen modtager den ”almindelige” indsats for aggressive elever, der består af individuelle samtaler eller gruppesamtaler med skolerådgiveren efter henvendelse fra enten elevens lærer eller eleven selv. Eleverne modtager indsatsen fra 5. til 6. klasse.

Inden indsatsen starter, foretages en førmåling af eleverne. Førmålingen kan foretages på børnenes skole, i deres hjem eller på et kontor tilhørende de forskere, der foretager undersøgelsen. Når førmålingerne er foretaget, igangsættes programmet. Herefter foretages der seks opfølgende dataindsamlinger. Den sidste dataindsamling finder sted 3,5 år efter, at indsatsen er afsluttet.

Effekten af indsatsen måles via forskellige validerede skalaer. Lærerne vurderede alle elevers aggressionsniveau ud fra skalaen ”The Teacher Observation of Classroom Adaption-Revised”. Forældrenes omfang af engagement i forhold til deres børn måles via ”The Family Relations Scale”. Børnenes vurdering af deres adfærd måles via skalaen ”Reduction of Aversive Treatment”, der er en underskala til ”Outcome Expectation Questionnaire”. To variable bruges til at måle kvarterets sociale organisering i forhold til deltagernes oplevede tilhørsforhold til deres nabolag og ulemper i nabolaget, der vurderes på baggrund af tal for området i forhold til andelen af beboere, der lever under fattigdomsgrænsen, i arbejdsløshed mv.

Studiets nøglefund

Studiet undersøger effekten af indsatsen i forhold til børnenes aggressive adfærd og faglige præstationer samt i forhold til forældrenes engagement i dette. Derudover tages der i studiet højde for forhold, der karakteriserer de områder, børnene bor i.

Studiet finder en positiv effekt af indsatsen på børnenes aggressive adfærd, der reduceres, og børnenes faglige præstationer i skolen, der forbedres for de elever, der modtager indsatsen. Studiet undersøger den modererende områdeeffekt og finder, at indsatsen har en relativt konsistent effekt på tværs af forskellige boligområder og sociale baggrunde.

Studiet finder, at kun forældres evner, i forhold til at støtte deres børn, er negativt sammenhængende med at bo i mere udsatte boligområder. Det betyder, at forældre fra mere velstillede kvarterer viser den største forbedring i deres evner til at støtte deres børn i løbet af indsatsperioden. Omvendt viser det sig, at de børn, der kommer fra udsatte kvarterer, oplever den største effekt af indsatsen, når det kommer til en reduktion i børnenes aggressive adfærd.

Studiet har ikke fokus på de enkelte effektstørrelser, men fokuserer primært på, hvorvidt der er en positiv eller negativ effekt.

Indsatsens realiserbarhed i en dansk boligsocial kontekst

Indsatsen kan realiseres i en dansk boligsocial kontekst ved, at boligsociale medarbejdere tilrettelægger et forløb, der er målrettet børn og unges adfærd og selvkontrol, samt målrettet at hjælpe forældre til at regulere deres børns følelser, tilgang til problemløsning og skærpelse af sociale færdigheder. Med fordel kan helhedsplanen indgå i partnerskab med den lokale skole, SSP-konsulenter og evt. sundhedsplejen om at organisere aktiviteten, således at der bliver inddraget de relevante aktører i udformningen af indholdet i indsatsen.

I en dansk kontekst er der erfaringer med familiekurser, der skal hjælpe forældre med at tage ansvar for deres børns trivsel og uddannelse og i forhold til at holde børnene ude af kriminalitet. På Amagerbro har man erfaringer med disse forældrekurser igennem syv år. En evaluering foretaget af Center for Boligsocial Udvikling (CFBU) viser, at forældrekurserne giver forældrene redskaber, de kan bruge i forhold til konstruktiv kommunikation med deres børn, et lavere konfliktniveau og at afstå fra vold som sanktionsmulighed<sup>6</sup>.

---

6. Læs mere her: <http://www.cfbu.dk/udgivelser/boligsociale-familiekurser>.

## INDSATSER TIL BEDRE KONFLIKTHÅNDTERING

### INDSATS 7: INDSATS TIL FREDELIG KONFLIKTLØSNING

ORIGINAL TITEL: THE PEACEFUL CONFLICT RESOLUTION AND VIOLENCE PREVENTION CURRICULUM

Formål med indsatsen

Formålet med *Indsats til fredelig konfliktløsning* er at give deltagerne kompetencer, der gør dem i stand til at genkende situationer, der kan resultere i vold, at give dem viden om konfrontation, undgå konflikt og vold, problemløsning og kommunikation. Derudover lærer indsatsen deltagerne at løse konflikter gennem viden om konflikters cyklus, ligesom de lærer om dynamikken omkring slåskampe og om at kunne udtrykke sig uden brug af vold.

Indsatsens målgruppe

Målgruppen for indsatsen er primært elever svarende til elever på mellemtrinnet i en dansk grundskole, der bor i udsatte boligområder.

Indsatsens indhold

Indsatsen består i kompetenceudviklingsprogram, der kognitivt og didaktisk kombinerer information og rollespil i et forsøg på at operationalisere elementer af anvendt social-kognitive teori. Til de fleste undervisningsmoduler hører et skrifteligt undervisningsmateriale, som vejleder uddeler til eleverne. Der bruges rollespil til at lære eleverne om konkrete kompetencer og til at give eleverne mulighed for at anvende kompetencerne i praksis. Rollespilsøvelserne optages på video og vises for eleverne som udgangspunkt for diskussion i klasserne. I hvert modul er der tid til, at eleverne kan fortælle, om de har haft mulighed for at bruge nogle af de kompetencer, de har lært i tidligere moduler, og hvordan de oplever, at det er gået. Instruktørerne, der underviser i programmet, giver løbende den enkelte unge og klassen som helhed feedback. Indsatsen er godkendt af "Human Assurance Committee" på Medical College of Georgia og "Richmond Board and Education".

Indsatsens organisering

Indsatsen foregår på fire grundskoler i Augusta i staten Georgia, USA.

Indsatsens primære aktører

Indsatsens primære aktører er de instruktører, der underviser i programmet.

Indsatsens varighed

Indsatsen består af 13 modulers kompetenceudvikling, der forløber over en 13-ugers periode. Modulerne er tilrettelagt sådan, at hvert modul kan gennemføres i en undervisningstime af ca. 50 minutters varighed.

Evaluering af indsatsen

Indsatsen undersøges i studiet:

- DuRant m.fl. (2001): "Evaluation of a peaceful conflict resolution and violence prevention curriculum for sixth-grade students". *Journal of Adolescent Health*. 28(5).

Studiets forskningsdesign

Undersøgelsen anvender et kontrolgruppedesign med en før- og eftermåling. To skoler i byen Augusta i USA udvælges til at modtage indsatsen. To skoler udvælges som kontrolskoler; de ligner indsatskolerne i forhold til demografiske karakteristika og er placeret i den anden ende af landet for at reducere muligheden for, at der er interaktion mellem eleverne på indsats- og kontrolskoler uden for skoletiden. Eleverne i 6. klasse på de to indsatskoler og de to kontrolskoler bliver første gang målt via et spørgeskema, to uger før interventionen begynder. 292 elever på interventionsskolerne udfylder spørgeskemaet, og 412 elever på kontrolskolerne udfylder spørgeskemaet. Eftermålingen finder sted to uger efter, at interventionen er afsluttet. 233 elever (80 pct.) på interventionsskolerne og 330 (80 pct.) elever på kontrolskolerne gennemfører både før- og eftermålingen. I spørgeskemaet anvendes blandt andet en valideret skala, "Brug af vold i hypotetiske situationer", der måler intentionen om at involvere sig i vold af moralske årsager. I spørgeskemaet præsenteres eleverne for 11 vignetter, der viser situationer og spørgsmålet om, hvad de ville gøre i det pågældende tilfælde, eksempelvis spørgsmålet: "Du er på vej til din klasse, og to drenge blokerer din vej. Hvad vil du gøre? Ele-



verne spørges også om deres brug af vold de seneste 30 dage, herunder om de bærer et våben, om de er kommet til skade i en slåskampe, om de har angrebet andre med et våben eller har brugt et våben til at stjæle noget fra nogen mv. Eleverne spørges også om, hvorvidt de har været ofre for vold de seneste tre måneder eller i deres liv i det hele taget. Spørgeskemaet anvender også en skala, der kan måle depression hos børn. Endelig bliver eleverne i spørgeskemaet spurgt om deres vurdering af sandsynligheden for, at de er i live, når de er 25 år.

#### Studiets nøglefund

Studiet finder, at indsatsen har en positiv effekt, da eleverne i indsatsgruppen efter indsatsen svarer, at de i mindre omfang anvender vold, og at de i mindre omfang vil vælge at anvende vold, når de præsenteres for hypotetiske konfliktsituationer.

De elever, der modtager indsatsen, er efterfølgende mindre involverede i slåskampe. Inden indsatsen angiver eleverne i indsatsgruppen i større omfang end eleverne i kontrolgruppen, at de har deltaget i slåskampe, der efterfølgende krævede behandling. Efter indsatsen har indsatsgruppen reduceret deres deltagelse i slåskampe.

Indsatsen ser også ud til at have en positiv effekt på elevernes brug af vold, da indsatsgruppen i større omfang end kontrolgruppen angiver at anvende vold inden indsatsen, men i mindre omfang end kontrolgruppen efter indsatsen.

Indsatsen har en positiv effekt på elevernes intentioner om at anvende vold i hypotetiske konfliktsituationer. Før indsatsen angav eleverne i kontrolgruppen en større sandsynlighed for at anvende vold end indsatsgruppen. Efter indsatsen ses der ikke en ændring hos eleverne i indsatsgruppen med hensyn til intentioner om at anvende vold i hypotetiske situationer, mens eleverne i kontrolgruppen angiver en endnu større sandsynlighed for at anvende vold i hypotetiske situationer, end de gjorde inden indsatsen. Forskellen mellem de to gruppers intentioner om at anvende vold i hypotetiske konfliktsituationer er således steget fra før til efter indsatsen.

Både indsats- og kontrolgruppe oplever en signifikant reduktion i, hvor udsatte de er for vold de seneste tre måneder.

Indsatsens realiserbarhed i en dansk boligsocial kontekst  
Konflikthåndtering og rollespil kan realiseres som en boligsocial aktivitet. Der er allerede i mange boligsociale helhedsplaner aktiviteter med dette fokus. I et samarbejde mellem helhedsplanen, SSP-konsulenter og den lokale skole kan der tilrettelægges en indsats med fokus på konflikthåndtering ved hjælp af rollespil og feedback til deltagerne. Der er forskellige rollespils-projekter, som fx 5240 Act Now, der bruges til at gennemføre rollespillene, hvor helhedsplanen kan facilitere et feedback-forløb til deltagerne. De boligsociale medarbejdere vil ofte have viden om fx, hvilke unge der kunne have gavn af at deltage i et sådant forløb, således at de inviteres specifikt til at deltage i forløbet. Forældrene til de unge kan evt. inddrages i forbindelse med et efterfølgende forløb om redskaber og strategier til at vælge konflikter fra.

## INDSATS 8: LÆRENDE UNDERHOLDNING

ORIGINAL TITEL: EDUCATIONAL ENTERTAINMENT (EDUTAINMENT)

Formål med indsatsen

Formålet med *Lærende underholdning* er at tilbyde funktionel læring, der kan give børn og unge viden og redskaber, der kan hjælpe dem med at træffe gode valg. Indsatsen hjælper børn og unge, der har været udsat for eller har været vidner til vold/en voldelig episode, om som derfor er i risiko for at udvikle aggressiv adfærd, eksperimentere med stoffer og alkohol eller bære et våben. Indsatsen indeholder præsentationer, der forklarer, demonstrerer, definerer og/eller sammenligner konsekvenser af at træffe forskellige livsvalg.

Indsatsens målgruppe

Indsatsen er henvendt til børn og unge, der har været udsat for vold.

Indsatsens indhold

Lærende underholdning er en indsats målrettet børn og unge udsat for vold i lokalområdet. Indsatsen består af deltagelse i et teaterstykke og efterfølgende gruppediskussioner om vold, og hvordan vold forhindres.

Indsatsen tager udgangspunkt i et konkret teaterstykke *En pistols rejse* (på engelsk *Journey of a Gun*) af Gail Leslie (2002). I teaterstykket føl-

ger man en pistols vandring gennem flere forskellige hænder og adskillige forbrydelser. Flere af karaktererne i stykket står over for nogle svære valg, og konsekvenserne af disse valg udfoldes i stykket.

Karaktererne, der spilles i teaterstykket, er unge skoleelever, unge, der dør som følge af vold, og unge, der bor midt i kriminelle områder, der er magen til de områder, som det unge publikum bor i. Stykket spilles af unge, der bor i det samme boligkvarter som de unge, der er publikum til stykket. Pointen er, at de unge, der er publikum til stykket, oplever deres jævnaldrende kammerater træffe gode valg og beslutninger.

Efter visningen af stykket er der gruppediskussion, faciliteret af en socialarbejder, mellem skuespillere og publikum. De unge, der deltager i teaterstykket, får tilbagemeldinger af publikum, fordi de har foretaget fornuftige valg, hvilket højner deres selvtillid og reducerer frygten for ikke at kunne undgå vold. I den efterfølgende gruppediskussion taler publikum om emner relateret til vold og forebyggelse af vold. Diskussionen er faciliteret af samme socialarbejder, der har faciliteret diskussionen efter stykket, ligesom samme dagsorden og form bliver anvendt i gruppediskussionen. Til gruppediskussion har centeret desuden udpeget en af de unge til at fungere som ordstyrer for diskussionen.

”The Center for Disease Control” (CDC) har udgivet en rapport om best practice for præventive indsatser mod vold, og de fleste elementer fra disse er inkorporeret i indsatsen Lærende underholdning. Den omfatter metoder, der giver viden og bevidstgørelse om vold, og hvordan vold forhindres, rollespil i mindre grupper, muligheder for at give og modtage feedback og aktiv deltagelse i historiefortælling eller narrativ læring.

#### Indsatsens organisering

Indsatsen er organiseret i udsatte boligområder. Indsatsen, der består i deltagelse i et teaterstykke, faciliteres af en projektgruppe tilknyttet indsatsen.

#### Indsatsens primære aktører

Indsatsens primære aktører er de personer, der er tilknyttet indsatsen, og som faciliterer teaterstykket.

#### Indsatsens varighed

Selve indsatsen gennemføres på en enkelt dag.

Evaluering af indsats

Indsatsen undersøges i studiet:

- Allen m.fl. (2012): "Educational-entertainment as an intervention with Black adolescents exposed to community violence". *Journal of Prevention & Intervention in the Community*. 40(4).

Studiets forskningsdesign

Studiet anvender et kontrolgruppedesign med før- og eftermålinger. Der er tre grupper i indsatsen: 1) en gruppe på 20 børn og unge, der deltager i teaterstykket; 2) en gruppe på 19 børn og unge, der er publikum til stykket og deltager i den efterfølgende gruppediskussion om vold og forebyggelse; 3) en kontrolgruppe på 21 børn og unge, der ikke modtager nogen indsats. I alt deltager 60 afroamerikanske unge mellem 9 og 15 år i undersøgelsen. Størstedelen af de unge har været udsat for voldelig opførelse.

Før- og eftermålingerne er baseret på spørgeskemaundersøgelser, der anvender selvrapporterede skalaer til at måle de unges udvikling. De unges niveau af angst måles via "Spence Children's Anxiety Scale" (SCAS) og deres stressniveau måles via "Multicultural Events Schedule for Adolescents" (MESA). De unges evner i forhold til mestringsstrategier samt stressfaktorer måles via "Children's Coping Strategies Checklist". Der benyttes ligeledes progressionsmålinger til at måle børns og unges evner til at udøve kontrol over egen væren og begivenheder, der påvirker deres liv.

Ni dage efter deres deltagelse i indsatsen gennemfører deltagerne en eftermåling. Det samme gør sig gældende for de børn og unge, der deltager i gruppediskussioner omkring emner relateret til vold og forebyggelse af vold. Deltagerne i kontrolgruppen besvarer de samme målinger uden at have deltaget i indsatsen.

Studiets nøglefund

Studiet finder, at effekterne af lærende underholdning er begrænsede, men positive. Indsatsen medvirker til en 23 points stigning i score for de unges egne evner til at udøve kontrol over egne handlinger og begivenheder, der påvirker deres liv. Studiet finder en signifikant forskel mellem de unge, der modtager indsatsen, og de unge i kontrolgruppen i forhold til egen evne til at undgå voldelige episoder. Desuden finder studiet, at

indsatsgruppen, der deltager i teaterstykket, har større tiltro til egne evner til at udøve kontrol over eget liv og over begivenheder, der påvirker deres liv, end indsatsgruppen, der alene deltog i gruppediskussionen.

Studiet finder ikke en signifikant forskel på niveau for stress, angst eller copingstrategier mellem de børn og unge, der deltager i teaterstykket, og de børn og unge, der er publikum til det. Studiet vurderer dog samlet, at indsatsen lærende underholdning formår at sende et budskab omkring forebyggelse af vold blandt afroamerikanske unge.

Realiserbarhed i en boligsocial kontekst

Dette projekt, der bruger teater og rollespil til at lære børn og unge, hvordan de kan håndtere forskellige konfliktsituationer, kan umiddelbart realiseres i en dansk boligsocial kontekst. Den boligsociale helhedsplan kan indgå partnerskab med den lokale skole og fritidstilbud i forhold til, at skolen og fritidstilbud kan støtte op om den læring, der opnås via teater og rollespil.

Indsatsen, som er beskrevet ovenfor, varer en dag, men i forbindelse med en realisering i dansk boligsocial kontekst, vil det være hensigtsmæssigt at indlægge et opfølgende forløb, hvor erfaringerne fra rollespillet samles op og diskuteres, og evt. at rollespillet gentager sig for at fastholde effekten. Opfølgningsdelen kan endvidere udbygges med et forældrearrangement efter teaterforestillingen, hvor forældre undervises og informeres om redskaber til at støtte deres børn i at håndtere konfliktsituationer.

## **INDSATS 9: SOMMERJOBS**

ORIGINAL TITEL: ONE SUMMER PLUS (OSP)

Formål med indsatsen

Formålet med indsatsen er at forebygge og reducere kriminalitet blandt højrisiko unge ved at tilbyde de unge jobs i deres sommerferie. Ideen bag indsatsen er, at tilbuddet om et sommerjob skal gøre kriminalitet til et mindre attraktivt valg og at øge de unges social relationer og udvikle deres evner til at tro på og have kontrol over sig selv. Indsatsen foregår i de unges sommerferie, så det ikke går ind over elevernes skolegang. Desuden giver sommerjobs de unge aktiviteter i ferien, hvor der ellers kan

være højsæson for kriminalitet, og hvor de unge ofte ikke har noget at tage sig til, hvilket kan øge de unges tilbøjelighed til at begå kriminalitet.

#### Indsatsens målgruppe

Målgruppen for indsatsen er unge i 8. til 12. klasse på 13 skoler med høje voldsrater.

#### Indsatsens indhold

Indsatsen består i, at lokale organisationer tilbyder unge jobs i deres sommerferie. Jobbene er karakteriseret ved at være arbejde for non-profit organisationer eller offentlige institutioner. Dette kan være jobs som sommerlejrleder, arbejde i en offentlig park eller arbejde for byrådsmedlemmer. De unge bliver betalt for deres arbejde. Igennem hele indsatsen er de unge tilknyttet en mentor, som har til formål at vejlede de unge. Mentorerne vejleder de unge i, hvordan man er en god ansat, og hvordan man navigerer uden om forhold, der kan forhindre varetagelsen af job.

Den ene halvdel af indsatsgruppen arbejder 25 timer om ugen. Den anden halvdel af indsatsgruppen modtager 10 timers social-emotionel undervisning om ugen og arbejder 15 timer om ugen. Den sociale-emotionelle undervisning er baseret på kognitive principper og har til formål at fremme unges håndtering af følelser, tanker og adfærd, der kan påvirke deres arbejdsevne. De elever, der deltager i undervisningen, får den samme løn for at deltage i undervisning som de deltagere, der arbejder 25 timer om ugen.

#### Indsatsens organisering

Indsatsen er organiseret som et offentligt program for sommerjob, hvor lokale organisationer er ansvarlige for, at risiko-unge tilbydes sommerjob i en offentlig eller nonprofit organisation.

#### Indsatsens primære aktører

Indsatsens primære aktører er de lokale organisationer i boligområdet, der placerer de unge i non-profit sommerjob. Derudover er et korps af mentorer central, da hver ung er tilknyttet en mentor.

Indsatsens varighed

Indsatsen varer otte uger af elevernes sommerferie. I de otte uger arbejder eleverne 25/15 timer om ugen.

Evaluering af indsatsen

Indsatsen evalueres i studiet:

- Heller, S. (2014): "Summer jobs reduce violence among disadvantaged youth", *Science* 5, 346(6214).

Studiets forskningsdesign

Studiet undersøger indsatsen via et randomiseret kontrolleret forsøg (RCT). De unge inddeles tilfældigt til arbejde, arbejde og undervisning og til kontrolgruppen, der hverken arbejder eller får undervisning. Der foretages en formåling og opfølgende målinger efter 16 måneder. Studiets før- og eftermålinger består af informationer om deltagernes faglige kompetencer fra skolernes data om eleverne og oplysninger om de unges anholdelser, der indhentes fra det lokale politi. Der måles på fire årsager til anholdelser: 1) vold, 2) ejendom, 3) stoffer og 4) andet. Studiet indhenter også demografiske informationer om de deltagende elever.

Studiets nøglefund

Studiet viser, at der sker et signifikant fald på 43 pct. i antallet af arrestationer på baggrund af vold i interventionsgruppen. Faldet på 43 pct. udgør 3,95 færre arrestationer for vold pr. 100 unge. Reduktionen i anholdelser ses primært efter afslutningen af de otte ugers indsats. Der ses ikke nogle signifikante ændringer i andre former for anholdelser (relateret til ejendom, stoffer eller andet). Der er ikke forskel på resultatet for de to indsatsgrupper, hvilket vil sige, at både arbejde og kombinationen af arbejde og undervisning har samme kriminalitetsforebyggende effekt.

Indsatsens realiserbarhed i en dansk boligsocial kontekst

Der er stor erfaring med at tilbyde unge lommepegejobs og fritidsjob i en dansk boligsocial kontekst. Denne indsats dokumenterer, at det er muligt via et job at reducere kriminaliteten blandt unge i et boligområde.

I en dansk kontekst er der erfaringer med "håndholdte" fritidsjob, der er en indsats målrettet arbejdsparate unge og unge med mere grundlæggende behov for hjælp. Indsatsen kræver et netværk af virk-

somheder, der har mod på at ansætte unge, der kan udvise lav arbejdsindsats, have mindre støtte hjemmefra og i nogle tilfælde en plettet strafteattest. Unge, der er arbejdsparate, matches med en virksomhed, og den unge får hjælp til ansøgning samt rådgivning i kontakten med arbejdsgiveren. Mere usikre unge tilbydes et forløb, hvor der arbejdes med de unges attitude, ansvarsbevidsthed og sociale kompetencer, inden de kommer ud i et fritidsjob.

Tilsvarende er der lommepengeprojekter, der er målrettet unge, som ikke har forudsætningerne for at varetage et almindeligt fritidsjob. Målet er, at de unge på længere sigt skal blive i stand til at have et fritidsjob. I lommepengeprojektet ansættes de unge typisk i deres eget boligområde af boligselskabet eller i helhedsplanen. Der er fokus på at få unge, der hidtil har skabt utryghed i området, ind i lommepengeprojektet, hvorigennem de unge kan få styrket deres ejerskab til området og mindske utrygheden i området.<sup>7</sup>

## INDSATS 10: KÆMP IMOD ET MISBRUG

ORIGINAL TITEL: THE D.A.R.E PLUS PROJECT

Formål med indsatsen

Formålet med The D.A.R.E. Plus Project (*Drug Abuse Resistance Education*) er at reducere stofmisbrug, alkohol og rygning og mindske voldelig adfærd blandt unge. Det gøres ved at benytte indsatser rettet mod klasseundervisning, familier og lokal samfundet.

Indsatsens målgruppe

Målgruppen er unge i de ældste klasser i grundskolen.

Indsatsens indhold

Der er to udgaver af D.A.R.E.-programmet. D.A.R.E. Plus er et udvidet program og indeholder flere komponenter end D.A.R.E. alene. Begge udgaver af D.A.R.E. arbejder med at lære de unge at modstå gruppepres fra jævnaldrende. De unge lærer at sige fra og at kunne håndtere stress.

---

7. Læs mere på Center for Boligsocialudvikling (CFBU), der har udviklet en række anbefalinger til en velfungerende fritidsjobindsats.



Derudover har D.A.R.E. Plus til formål at reducere vold og aggressivitet blandt de unge.

Indsatsen indeholder et 10-sesions undervisningsforløb, hvor unge i grundskolen lærer redskaber til modstå påvirkning i forhold til brug af stoffer og håndtering af voldelige situationer. Undervisning foregår på skolerne og foretages af politibetjente, der har modtaget undervisning i D.A.R.E.-programmet.

D.A.R.E. Plus-skolerne modtager ekstra komponenter til D.A.R.E.-programmet, der består i aktiviteter for forældre, unge og lokalsamfundet til at begrænse unges adgang til og eksponering for stoffer, alkohol og vold. Der arrangeres endvidere aktiviteter for de unge uden alkohol og vold. Den første komponent af D.A.R.E. Plus består af undervisning i klasselokalet og involverer unge jævnaldrende og deres forældre. Undervisningen fokuserer på påvirkning og evner i forhold til jævnaldrende, sociale grupper, medier og rollemodeller. Undervisningen indeholder også hjemmeopgaver, som eleverne skal lave sammen med deres forældre. Den anden komponent, som D.A.R.E. Plus indeholder, er aktiviteter for eleverne, der organiseres i aktivitetsgrupper. I aktivitetsgrupperne kan de unge bestemme aktiviteter, der skal planlægges og implementeres i lokalområdet. Der ansættes otte boligområdekoordinatorer til at facilitere aktivitetsgrupperne. Den sidste komponent af D.A.R.E. Plus er aktivitetsgrupper i lokalområdet, der skal adressere udfordringer i skole og lokalområdet relateret til brug af stoffer og voldelig adfærd. Det er de samme otte boligområdekoordinatorer, der organiserer aktivitetsgrupperne og grupperne for beboere i lokalområdet. Boligområdekoordinatorerne modtager undervisning i bl.a. arbejde med retshåndhævelse, arbejde med unge, information om alkohol, stoffer, rygning og vold blandt unge og tilgange til sundhed.

Indsatsen består af fem faser:

1. Første fase er en vurderende fase, der er afgørende for de fire efterfølgende. Det er i denne fase, at hver boligområdekoordinator lærer området at kende, bl.a. ved at blive bekendt med områdets ressourcer. En vigtig del af vurderingsfasen er ansigt-til-ansigt-møder og samtaler med forældre, skolepersonale, repræsentanter for lokalområdet, forretningsfolk, medlemmer af det lokale trosamfund og lokalpolitiet for at vurdere deres reaktion på projektet og få en fornemmelse af deres bekymringer og deres interesse

i projektet. De lokale unge deltager også i samtalerne, så bolig-områdekoordinatorerne får en føling med, hvilke aktiviteter de unge ønsker at involvere sig i. Denne fase er fastlagt til at vare mellem to til tre måneder.

2. Anden fase består i at danne et voksen- og et ungdomsaktions-team. Medlemmerne af de to teams er de beboere, der under samtalerne har udtrykt begejstring for projektet.
3. Tredje fase består i, at ungdomsteamet og voksenteamet udformer aktionsplaner, der løbende revurderes og opdateres i takt med opnåelse af mål og inddragelse af nye emner. Alkohol er oftest det emne, der behandles.
4. Fjerde fase består i at mobilisere de forskellige teams. Ungeteamet mødes 420 gange over en 19-måneders periode, mens voksenteamet mødes 153 gange over en 20-måneders periode. Et afgørende element i denne fase er at udvikle lederskab blandt teamdeltagerne.
5. Femte fase handler om implementering af indsatsen.

#### Indsatsens organisering

Indsatsen er organiseret dels ved undervisning på skolerne og dels ved ansættelse af boligområdekoordinatorer, der oplæres i projektet, organiserer og implementere indsatsen i lokalområdet.

#### Indsatsens primære aktører

Indsatsens primære aktører er de involverede skoler, der modtager indsatsen, og de boligområdekoordinatorer, der ansættes til at sikre, at indsatsen implementeres i lokalområdet.

#### Indsatsens varighed

Indsatsen varer to år.

#### Evaluering af indsatsen

Indsatsen undersøges i studierne:

- Bosma m.fl. (2005): "Community Organizing to Prevent Youth Drug Use and Violence: The D.A.R.E. Plus Project". *Journal of Community Practice*. 13(2).

- Perry m.fl. (2003): "A Randomized Controlled Trial of the Middle and Junior High School D.A.R.E. and D.A.R.E. Plus Programs" *Arch Pediatr Adolesc Med.* 157(2).

#### Studiets forskningsdesign

Studiet af Perry m.fl. (2003) anvender et randomiseret kontrolleret forsøg (RCT). 24 skoler fordeles tilfældigt i en af de to indsatsgrupper eller kontrolgruppen. Otte skoler modtager udelukkende "D.A.R.E." Andre otte skoler modtager "D.A.R.E. Plus", der består af et særligt undervisningsprogram, der involverer de unges forældre, samt aktiviteter ledet af de unge selv og aktivitetsgrupper for voksne i lokalområdet. Otte skoler fungerer som kontrolgruppe.

I baselinemålingen, før interventionen implementeres, ses der ikke nogen forskel på misbrug eller vold blandt unge i D.A.R.E. Plus og kontrolgruppen. Der fremsættes i studiet en hypotese om, at unge i D.A.R.E. Plus vil have mindre berøring med misbrug og vold end unge i D.A.R.E. alene og kontrolgruppen. Det forventes i studiet, at de unge, der modtager indsatsen D.A.R.E. alene (uden Plus), vil placere sig mellem de unge, der modtager D.A.R.E. Plus og kontrolgruppen, i forhold til misbrug og vold.

#### Studiets nøglefund

Begge studier konkluderer, at D.A.R.E. Plus-projektet er succesfuldt i forhold til at engagere unge og voksne i forebyggende aktiviteter i forhold til misbrug og voldelig adfærd blandt unge.

Der er forskel på, hvordan indsatsen virker for henholdsvis piger og drenge. Der ses signifikante positive forandringer efter indsatsen hos drenge, men ikke hos piger. Efter halvandet år med D.A.R.E. Plus-indsatsen har drengene signifikant mindre stigning i forbruget af cigaretter, alkohol, stoffer samt vold, sammenlignet med drengene i kontrolgruppen. I sammenligningen mellem drenge, der modtager D.A.R.E. Plus og drenge, der kun modtager D.A.R.E., ses der kun en signifikant forskel i forbruget af cigaretter og vold.

Studiet af Bosma m.fl. (2005) viser, at 6 ud af 8 boligområder etablerer voksenaktionsteams, hvor emnerne om misbrug og vold med succes adresseres. I alle otte boligområder etableres ungdomsaktionsteams aktiviteter, og de adresserer ligeledes disse emner med succes. Der er en stærk korrelation mellem antallet af aktionsteammøder og ungdoms-

aktiviteter. Ud af de 721 aktiviteter, der er implementeret af ungdomsaktionsteamet, handler størstedelen af aktiviteterne om socialisering og aktiviteter, såsom dans, ridning, se film og fiskeri. Herefter følger uddannelsesrettede og samfundsnyttige aktiviteter som tutorindsats, udflugter til museum, madlavningskurser, velgørenhedsarrangementer og frivilligt arbejde i et hjemløsecenter.

Indsatsens realiserbarhed i en dansk boligsocial kontekst

Kernen i den beskrevne indsats er at finde gode aktiviteter til erstatning for uhensigtsmæssige aktiviteter, der kan være relateret til misbrug og vold. Boligsociale helhedsplaner har generelt et stort fokus på sådanne meningsfulde fritidsaktiviteter. Læren i denne indsats er at sætte fritidsaktiviteter ind i en større ramme, hvor der er et overordnet fokus på at forebygge og reducere unges adgang til miljøer med misbrug og vold. Denne rammesætning kan med fordel realiseres i en dansk boligsocial kontekst, således at fritidsaktiviteter bliver bundet sammen og koblet med eksempelvis gruppesessioner i at vælge de gode aktiviteter til og de dårlige fra.

Det vil være oplagt, at den boligsociale helhedsplan i en eventuel realisering inddrager SSP-konsulenter til gruppesessioner, der sætter fokus på at vælge miljø med misbrug og vold fra.

## **INDSATS 11: LOKALOMRÅDET TAGER ANSVAR FOR AT DÆMME OP FOR UNGES ADGANG TIL ALKOHOL**

ORIGINAL TITEL: THE SACREMENTO NEIGHBORHOOD ALCOHOL PREVENTION PROJECT (SNAPP)

Formål med indsatsen

Formålet med *Lokalområdet tager ansvar for at dæmme op for unges adgang til alkohol* er at reducere tilgængeligheden til alkohol for unge. Indsatsen er rettet mod unge i to områder, der er domineret af beboere med lav indkomst, og som har en høj andel af beboere med etnisk minoritetsbaggrund.

### Indsatsens målgruppe

Indsatsens målgruppe er unge mellem 15 og 29 år. Aldersgruppen er valgt, fordi der vurderes at være en høj andel af alkoholrelaterede problemer for denne målgruppe. De unge bor i to lokalområder, der er udvalgt på baggrund af deres økonomiske og etnisk kendetegn samt deres høje frekvens af kriminalitet og problemer relateret til forbrug af alkohol.

### Indsatsens indhold

Indsatsen har som mål at reducere unges adgang til alkohol, druk og omfanget af problemer relateret hertil for unge i to områder, der er domineret af beboere med lav indkomst og har en høj andel af beboere med etnisk minoritetsbaggrund. For at nå dette mål har indsatsen fokus på at anvende strategier, der kan inddrage lokalområdet omkring de unge.

### Indsatsen består af fem projekter

1. Mobilisering af lokalsamfundet: Målet med dette projekt er at mobilisere opbakning til projektets overordnede mål og indsats. Der nedsættes et rådgivende udvalg bestående af medlemmer fra de to deltagende lokalområder (repræsentanter fra det lokale politi, lægefagligt personale, personale, der kontrollerer alkoholbevillinger, lokale aktivister, unge, forældre og ansatte fra lokale organisationer), der skal samarbejde med projektlederne fra et forskningscenter med fokus på forebyggelse og sikre indsatsens udbredelse, implementering og fidelitet. Det rådgivende udvalg fungerer som en kapacitet i forhold til at lave opsøgende arbejde, der skal udbrede information om indsatsens mål og aktiviteter. Projektlederne og det rådgivende udvalg afholder månedlige fællesmøder i forhold til projektets implementering, vidensdeling og dataindsamling.
2. Bevidsthed i lokalsamfundet: Målet med dette projekt er at skabe bevidsthed om problemer forbundet med unges druk blandt forældre og andre relevante voksne om problemer forbundet med unges druk. Konkret laves der aktiviteter som oplæg om alkohol, uddeling af informationsmateriale om forskning og lokal statistik om mindreårige samt informationer om problematisk druk/forbrug af alkohol. Informationsmaterialet oversættes til de mest udbredte ikke-engelske sprog i lokalområdet. Unge i lokalområder kan frivilligt deltage i dataindsamlingen.

3. Ansvarligt alkoholsalg: Målet med dette projekt er at hjælpe detailhandlen med at udvikle en politik for og uddanne personalet i at begrænse alkoholsalg til mindreårige og berusede personer. Konkret gøres dette blandt andet ved: 1) at skabe bevidsthed om problemerne ved alkoholforbrug blandt unge, 2) skabe bevidsthed om samfundsnormer imod salg af alkohol til mindreårige, 3) undervisning i metoder til at identificere alder, og hvor påvirkede personer er, og teknikker til at interagere med kunder, 4) uddele information om lovgivning og straf forbundet med salg til mindreårige og berusede personer og 5) udvikle nye metoder til at reducere salg af alkohol til mindreårige og berusede personer i samarbejde med ejer og bestyrer af salgssteder.
4. Håndhævelse af mindreåriges forbud mod køb af alkohol: Målet med dette projekt er at øge den faktiske håndhævelse af love, der forbyder salg af alkohol til mindreårige, samt øge kendskabet/forståelsen af disse love. Dette gøres blandt andet ved samarbejde med det lokale politi om at øge antallet af stikprøvekontroller. Salgsstederne blev forinden informeret om den øgede kontrol.
5. Retshåndhævelse over for fulde stamkunder: Målet med dette projekt er at undersøge, om det har en effekt at informere steder, der sælger alkohol, om, at der foretages øget kontrol af salg til mindreårige og berusede kunder. Det noteres i studiet, at implementeringen af denne indsatsdel dog blev forhindret af modvilje og manglende ressourcer hos det lokale politi.

#### Indsatsens organisering

Indsatsen foregår i to lokalområder og er primært organiseret af lokale organisationer.

#### Indsatsens primære aktører

Indsatsens primære aktører er lokale organisationer, der forventes at kunne aktivere lokalsamfundet i forhold til at deltage i indsatsen. Derudover etableres der et rådgivende udvalg bestående af repræsentanter fra det lokale politi, lægefagligt personale, personale, der kontrollerer alkoholbevillinger, lokale aktivister, unge, forældre og ansatte fra lokale organisationer.

Indsatsens varighed  
Indsatsens varer et år.

Evaluering af indsatsen  
Indsatsen undersøges i studiet:

- Treno A.J, P.J. Gruenewald, J.P. Lee & L.G. Remer (2007): "The Sacramento Neighborhood Alcohol Prevention Project: Outcomes From a Community Prevention Trial". *Journal of Studies on Alcohol and Drugs*.

Studiets forskningsdesign

Studiet anvender et kontrolgruppedesign med før- og eftermålinger. Det første år implementeres indsatsen i det ene boligkvarter (syd), og det andet boligkvarter (nord) fungerer da som kontrol for indsatsen. Efter det første år implementeres den samme indsats i boligkvarter nord, hvilket giver mulighed for at gentage testen af indsatsens effektivitet og samtidig mulighed for at teste de mere langsigtede effekter i boligkvarter syd. I perioden fungerer Sacramento (et større område) som kontrol for forhold, der kunne påvirke outcomes i de to boligkvarter.

Registerdata indhentes for at evaluere studiets outcome og give baggrundsinformation og demografisk information til studiet. Indsatsen anvender geostatistiske metoder til at evaluere outcomes på områdeniveau. Metoden gør det muligt at sammenligne karakteristika fra de to undersøgelsesområder (boligkvarterer) med det større lokalområde.

Studiet anvender også forsøg med brug af "tilsyneladende mindreårige" og "pseudoberusede". Forsøget med "tilsyneladende mindreårige" dokumenterer antallet af alkoholsalg til tilsyneladende mindreårige i undersøgelses- og sammenlignings-boligkvarter. De personer, der deltager som tilsyneladende mindreårige, er 21-årige kvinder, der af et uafhængigt panel er vurderet til at fremstå yngre end 21 år. Forsøget dokumenteres med en survey, der indsamles efter 1., 3. og 5. år. Surveyundersøgelsen af "pseudoberusede" dokumenterer antallet af alkoholsalg til pseudoberusede kunder i undersøgelses- og sammenligningsnabolaget. De personer, der skal optræde som berusede, er blevet undervist i, hvordan de skal forsøge at købe alkohol, mens de fremstår berusede.

Studiets nøglefund

Indsatsens effekt måles ud fra følgende outcomes: 1) salg af alkohol til mindreårige; 2) betjening af berusede kunder; 3) alkoholrelaterede skader; 4) politihændelser (politidata herom blev indsamlet tilbage til 1996 og frem til 2003).

Salget af alkohol til mindreårige er reduceret med en tredjedel i det nabolag, der modtog indsatsen det første år (boligkvarter syd), mens salget steg med 205 pct. i det nabolag, der modtog indsatsen det andet år (boligkvarter nord), og steg med 23,7 pct. i Sacramento som helhed (et større geografisk område). Salget af alkohol til pseudoberusede kunder steg derimod i både boligkvarteret, der modtog indsatsen det første år, boligkvarteret, der modtog indsatsen det andet år, og det større område mellem 1. og 2. måling, mens salget faldt mellem 2. og 3. måling. På baggrund heraf konkluderer undersøgelsen, at indsatsen er succesfuld i forhold til at reducere salg af alkohol til mindreårige. Derimod viste indsatsen sig at være mindre succesfuld i forhold til at reducere betjening af berusede kunder – denne service forblev upåvirket og høj i både boligkvarter syd, nord og det større område over hele perioden.

Der er en signifikant reduktion i antallet af overfald anmeldt af politiet (3,9 pct. i nabolaget, der modtog indsatsen det andet år; 36,5 pct. i boligkvarteret, der modtog indsatsen det første år), et fald i akutmodtagelsers samlede registrering (af overfald, biluheld, misbrugsproblemer eller selvmord), fald i antallet af overfald registreret på akutmodtagelser (37,4 pct. i boligkvarteret, der modtog indsatsen det andet år) og fald i antallet af biluheld registreret på akutmodtagelser (33,4 pct. i nabolaget, der modtog indsatsen det første år). Studiet argumenterer for, at disse fald og de deraf følgende besparelser på behandling, lønudgifter og menneskelig omkostninger umiddelbart retfærdiggør udgifterne til indsatsen.

Indsatsens realiserbarhed i en dansk boligsocial kontekst

Indsatsen er afprøvet i en kontekst, der er noget større, end hvad vi forstår ved en boligsocial kontekst i Danmark. En implementering af indsatsen i en dansk boligsocial kontekst vil kræve, at indsatsen tænkes bredere end boligområdet og involverer andre aktører i lokalområdet, eksempelvis lokale kiosker, og får ejerne til at tage et ansvar i forhold til de lokale unge. Desuden kan skolerne, SSP-konsulenter og fritidstilbud inddrages i indsatsen i forhold til at dæmme op og forebygge et for tidligt forbrug af alkohol blandt børn og unge



## INDSATS 12: MOBILISERING AF LOKALSAMFUND MOD ALKOHOL

ORIGINAL TITEL: COMMUNITIES MOBILIZING FOR CHANGE ON ALCOHOL (CMCA)

Formål med indsatsen

Formålet med indsatsen *Mobilisering af lokalsamfund mod alkohol* er at begrænse unges adgang til alkohol i offentligheden og til eksponering af alkohol i medierne. Indsatsen betegnes CMCA, hvilket er forkortelsen for indsatsens originale titel.

Indsatsens målgruppe

Indsatsens målgruppe er unge mellem 15 og 20 år.

Indsatsens indhold

Indsatsen består i, at der i syv udvalgte lokalområder ansættes en boligområdekoordinator, der skal samarbejde med lokale embedsmænd, retshåndhavende myndigheder, fx det lokale politi, købmænd, der sælger alkohol, medier, skoler og andre samfundsgrupper om at reducere unges adgang til alkohol.

Boligområdekoordinatorerne arbejder ud fra en procedure, der indeholder syv trin. Boligområdekoordinatorerne skal:

1. Vurdere områdets behov og ressourcer i forhold til indsatsen.
2. Sammensætte en lokal styregruppe, der kan planlægge og implementere kampagnen, de oplyser om formålet og de konkrete aktiviteter.
3. Udvikle en handleplan med en tidsplan for implementeringen af de forskellige aktiviteter og mål. Aktiviteterne er forskellige i de syv lokalsamfund, men kan være uddeling af flyers til gymnasieelever og deres forældre, der sætter fokus på alkoholindtag ved fester og skoleafslutning, eller uddeling af flyers, der advarer kunder om de retslige konsekvenser af at købe alkohol til unge, eller indrykke avisannoncer med lignende budskaber.
4. Skabe bred opbakning i lokalsamfundet ved at tiltrække nye støtter og frivillige samt sprede kendskab til og involvere de lokale i kampagnen og aktiviteterne.

5. Implementere handlingsplanen, der består i de aktiviteter, der er blevet identificeret på baggrund af målene for kampagnen.
6. Fastholde den organisatoriske og institutionelle forandring ved at skabe aktiviteter, der fastholder kampagnens fokus og de resultater, den har opnået.
7. Evaluere forandringerne ved at evaluere kampagnens aktiviteter og resultater.

#### Indsatsens organisering

Indsatsen igangsættes i syv lokalsamfund med det formål at reducere unges adgang til alkohol. I hvert af de syv boligområder ansættes en boligområdekoordinator, der skal samarbejde med lokale embedsmænd, retshåndhavende myndigheder, eksempelvis det lokale politi, købmænd, der sælger alkohol, medier, skoler og andre samfundsgrupper om at reducere unges adgang til alkohol. For at gennemføre de syv trin er boligområdekoordinatoren nødt til at trække på forskellige kompetencer inden for reklame, undervisning, overtalelse, salg, begejstring, facilitering, coaching, tillidsskabelse, mobilisering, inspiration, ledelse mv.<sup>8</sup>

#### Indsatsens primære aktører

Indsatsens primære aktører er de boligområdekoordinatorer, der ansættes i hvert af de syv boligområder.

#### Indsatsens varighed

Der er ikke angivet en varighed for indsatsen.

#### Evaluering af indsatsen

Indsatsen undersøges i studiet:

- Wagenaar m.fl. (2000): "Communities Mobilizing for Change on Alcohol (CMCA): Effects of a randomized trial on arrests and traffic crashes". *Addiction*. 95(2).

#### Studiets forskningsdesign

Studiet anvender et randomiseret kontrolleret forsøg (RCT) til at undersøge effekten af indsatsen. 24 skoledistrikter i Minnesota og Wisconsin

---

8. Beskrivelsen af de syv trin er hentet fra Wagenaar m.fl. (1999), som studiet henviser til for en nærmere beskrivelse af indsatsens implementering.

udvælges til at kunne deltage i undersøgelsen, fordi de har mindst 200 elever i 9. klasse, og fordi de ikke deltager i andre alkoholrelaterede undersøgelser. 15 ud af 24 skoledistrikter i Minnesota og Wisconsin valgte at deltage i undersøgelsen.

De 15 deltagende skoledistrikter blev matchet i forhold til indbyggere. Herudfra blev syv skoledistrikter ved lodtrækning udtrukket til at få indsatsen, og otte blev tildelt rollen som kontrolgruppe.

For at måle indsatsens effekt på unges adgang til alkohol og alkoholindtag blandt mindreårige blev der indsamlet spørgeskema- og observationsdata, før indsatsen blev igangsat og en opfølgning. Spørgeskemadata blev indsamlet blandt 15-17-årige gymnasieelever, blandt unge mellem 18-20 år og blandt forhandlere af alkohol. Observationsdata blev indsamlet ved forsøg på køb af alkohol på barer, restauranter, spiritusforretninger og nærbutikker, og der blev foretaget en indholdsanalyse af mediedækningen.

Registerdata om anholdelser og trafikuheld blev indhentet for perioden 1987-1992 (baseline) og 1993-1995 (intervention). De unge mellem 18 og 20 år blev behandlet som den primære målgruppe, mens de unge mellem 15 og 17 år blev undersøgt i forhold til eventuelle spill-over effekter, da det er muligt, at indsatsen ikke kan isoleres til en så specifik aldersgruppe, men også kan påvirke en yngre aldersgruppe.

Data for unge på 21 år og ældre blev brugt til at kontrollere for bredere tendenser i anholdelser og trafikuheld, der ikke kan tilskrives det teenage-fokuserede CMCA-projekt. Al data blev analyseret som rater pr. 100.000 indbyggere for at kontrollere for variation i forhold til lokalområdernes størrelse.

#### Studiets nøglefund

Studiet undersøger effekten af CMCA på antallet af anholdelser og trafikuheld – i tilfælde, hvor 1) føreren af bilen var påvirket; 2) der er gadeuorden; 3) trafikuheldet foregår om natten, og der kun er én bil involveret; 4) der sker skader ved sammenstød, hvor føreren af bilen var påvirket. Effekterne af indsatsen på de unges anholdelser og trafikuheld er:

1. *Anholdelser, hvor føreren er påvirket:* For de 18-20-årige, falder antallet af anholdelser i løbet af indsatsen for indsatsgruppen, mens antallet af anholdelser stiger for kontrolgruppen. For de 15-17-årige falder an-

tallet af anholdelser for indsatsgruppen, mens antallet af anholdelser for kontrolgruppen er uændret.

2. *Anholdelser for gadeorden:* For de 18-20-årige kan der ikke påvises en signifikant forskel i antallet af anholdelser mellem de, der har modtaget indsatsen, og de, der er i kontrolgruppen. For de 15-17-årige stiger antallet af anholdelser markant for kontrolgruppen, mens antallet af anholdelser falder for indsatsgruppen. Forskellen mellem indsats- og kontrolgruppe er signifikant.
3. *Trafikuheld om natten, hvor der kun er én bil involveret:* Der er ingen effekt af indsatsen på antallet af trafikuheld om natten, hvor der kun er én bil involveret. Der kan hverken påvises en signifikant forskel mellem de 15-17-årige eller de 18-20-årige, der har modtaget indsatsen, og de, der ikke har modtaget indsatsen.
4. *Skader ved sammenstød hvor føreren af bilen er påvirket:* Der er ingen effekt af indsatsen på antallet af skader ved sammenstød, hvor føreren af bilen er påvirket, da der hverken kan påvises en signifikant forskel mellem indsats- og kontrolgruppe for de 15-17-årige eller de 18-20-årige.

Indsatsens realiserbarhed i en dansk boligsocial kontekst

Indsatsen er primært forankret via ansættelse af en boligområdekoordinator. Det svarer til en boligsocial projektleder/medarbejder, der koordinerer indsatsen og involverer de relevante aktører, eksempelvis det lokale politi, købmænd, der sælger alkohol, medier, skoler og andre samfundsgrupper om at reducere unges adgang til alkohol. Indsatsen er afprøvet og undersøgt i en kontekst, der er noget større end en boligsocial kontekst i Danmark. Indsatsen er rettet mod unge mellem 15-20 år, men indeholder også indsatser målrettet lokale købmænd, barer og restauranter, der sælger alkohol til unge, samt dækning af emner relateret til alkohol i lokale medier. For at implementere indsatsen i en dansk boligsocial kontekst vil det kræve, at indsatsen tænkes bredere end det boligsociale område og eventuelt involverer de lokale købmænd og barer, der sælger alkohol til unge.

### **INDSATS 13: GITS: "GÅ DIN VEJ, IGNORER, TAL OM DET, SØG HJÆLP"**

ORIGINAL TITEL: WITS – THE ROCK SOLID PRIMARY PROGRAM (WITS: "WALK AWAY, IGNORE, TALK IT OUT, SEEK HELP")

Formål med indsatsen

Formålet med indsatsen er at forebygge og håndtere truende adfærd og konflikter blandt jævnaldrende børn i grundskolerne. Målet er at gøre børnenes skoler og familier i stand til at hjælpe børnene med at håndtere disse konflikter, så børnene lærer, at konflikterne kan løses, og at de voksne er i stand til at hjælpe dem.

Indsatsens målgruppe

Indsatsen er udviklet til børn i børnehaven og op til 3. klasse.

Indsatsens indhold

GITS-programmet indeholder et fælles sprog og fælles strategier, der skal gøre de voksne i stand til at hjælpe børn med at håndtere voldelig adfærd fra jævnaldrene. Strategierne hedder "GITS" og står for: Gå din vej; Ignorer mobberen, Tal om det, Søg hjælp. Disse retningslinjer kan også fungere som kodeord, som genkendes og bakkes op af skole, forældre og andre i lokalområdet.

Indsatsen er udover børn og unge målrettet henholdsvis lærere, redningsmandskab, skolebiblioteker, sportsudøvere (der bruges som rollemodeller) og forældre. For hver af de fem målgrupper er der udviklet en manual for, hvordan der kan arbejdes med GITS-programmet. De beskrives nedenfor:

1. Lærerplaner: Indeholder litteratur og aktiviteter, der kan bruges til at styrke GITS i klasseværelset. Programaktiviteterne omhandler sociale kompetencer, socialt ansvar, personlig planlægning, sproglig og visuel kunst samt drama.
2. Manual til indsats- og redningsmandskab: Manualen gennemgår eds-aflæggesceremonien for politi, brandmænd, og paramedicinere.

Edsaflæggelsesceremonien går ud på, at børnehave til 3.-klasse-elever bliver udnævnt som hjælpere for politi, brandmænd eller paramedicinere på deres skoler. Eleverne får til opgave at passe på deres skole og hjælpe andre børn. En bamse gives til hver skole som maskot for indsatsen.

3. Program til biblioteker: Indeholder pensum og aktiviteter i en række populære billedbøger, der kan anvendes på skolebiblioteket. Der inkluderes også information, som er vigtig for den enkelte bibliotekars opgaver, herunder læsefærdighedsteknikker, der bruges i historie- og ordforrådsopbygning.
4. Program til sportsudøvere på universitetet. Sportsudøverne fra universitetet bruges som positive rollemodeller. Rollemodellerne skal via korte besøg i skoleklasserne opfordre børnene til at bruge GITS.
5. GITS for søskende og venner: Indeholder bøger og tv-programmer, der kan hjælpe og guide forældre til at bruge GITS i konfliktløsningen mellem søskende eller barnet og dets venner.

#### Indsatsens organisering

GITS-programmet involverer lokalsamfund, familier og skoler i arbejdet med at reducere voldelige konflikter mellem jævnaldrende børn i grundskolen. Programmet er udviklet i samarbejde mellem lærere i grundskolen, en lokal non-profit-politigruppe ved navn The Rock Solid Foundation og en gruppe forskere i udviklingspsykologi. Programmet er knyttet til skoledistrikternes mål om at skabe et lydhørt og sikkert miljø, der styrker elevernes sociale kompetencer, sociale ansvarlighed og skolekarakterer.

#### Indsatsens primære aktører

De primære aktører i programmet er lærere, redningsmandskab (politi, brandmænd eller paramedicinere) skolebiblioteker, sportsudøvere ved universitetet (der bruges som rollemodeller) og forældre. Implementering af programmet kræver en eller flere nøglepersoner, ofte en politibetjent med tilknytning til den medvirkende skole, lærer eller skolevejleder. Derudover er opbakning fra skolelederen på de deltagende skoler nødvendig.

Indsatsens varighed

Indsatsen varer tre år, fra børnene starter i 1. klasse til de slutter i 3. klasse<sup>9</sup>.

Evaluering af indsatsen

Indsatsen evalueres i studiet:

- Leadbeater B. & W. Hoglund (2006): "Changing the social contexts of peer victimization." *Journal of the Canadian Academy of Child and Adolescent Psychiatry* 15(1).

Studiets forskningsdesign

Studiet anvender et kontrolgruppedesign til at undersøge indsatsen, og programmet evalueres ud fra et panelstudie med data for elever fra 41 klasser på i alt 17 skoler. Den første dataindsamling foretages ved starten af 1. klasse, hvor 409 elever deltager (290 elever fra indsatskoler og 119 elever fra kontrolskoler). Herefter laves der opfølgende dataindsamlinger af eleverne ved afslutningen af 1. klasse, 2. klasse og 3. klasse. Efter 3. klasse slutter den formelle evaluering af programmet. Ved afslutningen af 5. klasse laves der en opfølgende dataindsamling blandt eleverne.

Skolerne, der deltager i indsatsen, har frivilligt valgt at deltage. Lærerne har en relativt stor frihed til at vælge, i hvilken grad de forskellige elementer af programmet skal implementeres i den klasse, de underviser.

Studiets nøglefund

Studiet finder et signifikant fald i forekomsten af psykiske overgreb/konflikter for eleverne i klasserne på de skoler, der har deltaget i programmet, sammenlignet med elever i klasserne på kontrolskolerne. Programeffekterne er lave til moderate, men for skoler med høj andel af elever fra fattige familier er programeffekterne stærke.

Studiet finder, at omfanget af fysiske overgreb og konflikter falder mere for eleverne på de skoler, der har deltaget i programmet, sammenlignet med eleverne, der ikke har deltaget i programmet, og som har en tilsvarende høj andel af elever fra fattige familier.

---

9. Denne varighed er knyttet til studiet. Der står ikke nogen steder, at indsatsen skal være et bestemt antal år.

Studiet konkluderer, at voldelig adfærd blandt jævnaldrende børn kan reduceres via et program, der fokuserer på både voksne og børn. Forfatterne bag studiet påpeger dog, at det er uvist, hvilke dele af programmet der leder til de positive effekter. Det kan både være det element, der lærer børn og voksne redskaber til at stoppe den ubehagelige adfærd, og ændringen af omgivelsernes accept af den ubehagelige adfærd ved at sikre børnene opbakning fra lærere og forældre i forhold til at håndtere konflikterne.

Indsatsens realiserbarhed i en dansk boligsocial kontekst  
GITS kan implementeres i en boligsocial kontekst ved at uddanne boligsociale medarbejdere og andre lokale aktører i metoderne. Børnenes forældre kan med fordel også uddannes i metoderne, således at de kan støtte børnene i forhold til også at bruge metoden aktivt som konfliktløsning i hjemmet. Jo flere voksne omkring børnene, der kender til metoderne, jo bedre er børnene stillet i forhold til at få hjælp til at håndtere konflikter med jævnaldrende.

## **INDSATS 14: BROPROJEKTET**

ORIGINAL TITEL: THE BRIDGE PROJECT

Formål med indsatsen

*Broprojektet* er en indsats, der har til formål at hjælpe udsatte børn og unge med at opnå sociale og faglige kompetencer til at gennemføre en uddannelse med de ressourcer, der er afgørende for også at klare sig i voksenlivet. Studiets udgangspunkt er, at mange anholdelser for ungdomsvold sker om eftermiddagen. Aktiviteter efter skole kan derfor være med til at forebygge, at de unge bliver involveret i vold, ligesom aktiviteterne kan forbedre de unges faglige kompetencer.

Indsatsens målgruppe

Indsatsens målgruppe er børn og unge mellem 3 og 18 år, der bor i et udsat boligområde.



#### Indsatsbeskrivelse

Broprojektet er et veletableret program, der oprindeligt opstod som en opsøgende indsats i lokalområder. Projektet har til formål at hjælpe børn og unge i boligområder udenfor skoletiden. Programmet består bl.a. af tutoraktiviteter, hvor børnene kan få hjælp til deres lektielæsning, mentoraktiviteter, der tilbyder de unge længerevarende relationer til voksne, og gruppeaktiviteter med fokus på personlige og sociale kompetencer i forhold til at håndtere vrede, mobning og misbrug. Endelig har indsatsen fokus på at styrke de unges faglige kompetencer via særlige læseprogrammer.

#### Indsatsens organisering

Indsatsen er forankret og foregår i udsatte boligområder. Der er medarbejdere ansat på broprojektet. De lokale, der fungerer som frivillige tutorer, modtager undervisning, hvor de lærer om organisationen bag broprojektet, deres forpligtigelser som frivillige tutorer, teknikker i forhold til tutorarbejde, aftaler om fortrolighed og procedure for baggrundstjek. De frivillige tutorer modtager også løbende vejledning fra underviserne og andre ansatte via skriftlige rapporter og mundligt feedback.

#### Indsatsens primære aktører

Indsatsens primære aktører er de personer, der er ansat på programmet. Indsatsens mentoraktiviteter varetages af frivillige, der enten kan være voksne fra lokaleområdet, universitetsstuderende eller bestyrelsesmedlemmer.

#### Indsatsens varighed

Der angives ikke en varighed af indsatsen.

#### Evaluering af indsatsen

Indsatsen evalueres i studiet:

- Bender m.fl. (2011): "Challenges and Strategies for Conducting Program-Based Research in After-School Settings". *Child & Adolescent Social Work Journal*. 28(4).

Studiets forskningsdesign

Studiet anvender et design med før- og eftermålinger til at måle effekten af indsatsen. Studiets overordnede evalueringsstrategi er at måle på deltageres faglige præstationer samt måle på risiko og beskyttelsesfaktorer i forhold til problemadfærd blandt deltagerne.

Studiet bruger en spørgeskemaundersøgelse til at måle de unges (selvrapporterede) antisociale adfærd. De unges akademiske udvikling måles via standardiserede måleredskaber. Der foretages en kvalitativ datainsamling for at sikre områdespecifikke behov. Endelig indhentes procesorienterede elementer hen over skoleåret.

Studiet undersøger effekten af at deltage i programmets aktiviteter efter skoletid via fire studier:

- *Sammenhænge mellem social støtte og deltagelse.* Studiet undersøger, hvilke forhold der kan føre til deltagelse i tutoraktiviteter efter skoletid. Studiet anvender en standardiseret skala for risikovurdering – The School Success Profile (SSP) – og registrering af, hvor meget de unge har deltaget i tutorforløbet. Studiet forsøger at måle indsatsen longitudinalt, men det lykkes ikke fuldstændigt.
- *Eksponering for læsetræning og ændring i læsevner over tid.* Studiet undersøger ændringer i deltageres læsefærdighed som følge af deres deltagelse i læseprogrammet. Fokus er på deltageres læsefærdigheder. Eleverne deltager i forskellige evidensbaserede læseprogrammer. Effekten af flere timers deltagelse i indsatsen undersøges også. Studiet anvender før- og eftermålinger af deltagerne til at vurdere ændringer i elevernes læsescore efter et års deltagelse i programmet. Der anvendes ikke en kontrolgruppe.
- *Forældredeltagelse i børns uddannelse.* Studiet undersøger strategier, der kan øge forældrenes involvering i de unges faglige læring. Fokus er på forældreengagement som en afgørende faktor for barnets faglige resultater. Via en kvalitativ evaluering afdækkes forældrenes behov og barrierer for hjælp i forhold til at støtte deres børn i deres uddannelse. Studiet anvender fokusgrupper med 12 forældre til børn, der deltager i programmet. Studiet er et kvalitativt studie.
- *Ydre påvirkning på unges adfærd.* Fokus er på mulige risikofaktorer i de unges miljø, der kan påvirke problemadfærd, og hvordan eleverne klarer sig i skolen. Indflydelsen fra venner med afvigende adfærd sammenlignes med indflydelsen fra jævnaldrende i lokalområdet med afvigende adfærd på deltageres problemadfærd, og hvordan de

klarer sig i skolen. Studiet anvender to underskaler fra The School Success Profile (SSP). Én underskala, der vurderer de unges rapporterede afvigende adfærd (fx problemer med politiet, bandeaktiviteter eller stoffer) hos deres venner, og en underskala, der vurderer de deltagende unges rapporteringer om afvigende adfærd blandt andre unge i nabolaget. Via statistiske analyser findes sammenhængen mellem afvigende adfærd blandt venner, jævnaldrende i området og de deltagende unges selvrapporterede adfærdsproblemer i skolen og deres selvrapporterede faglige succes.

#### Studiets nøglefund

Studiet undersøger, hvilke unge der deltager i broprojektet, deltagernes oplevelse af virkning af indsatsen samt familiens og jævnaldrendes indflydelse på højrisiko-unge. Der er følgende effekter:

- *Sammenhænge mellem social støtte og deltagelse.* Studiet viser, at unge med opbakning fra en eller flere i lokalsamfundet er mere tilbøjelige til at deltage i en tutorindsats. Social støtte fra ens lærer er den eneste faktor, der har en signifikant betydning, når der kontrolleres for andre faktorer. En mulig konklusion på resultatet er, at de børn, der får denne opbakning i forvejen, også får anden opbakning, der er afgørende i forhold til at være vedholdende i forhold til deltagelse.
- *Eksponering for læsetræning og ændring i læseevner over tid.* Studiet viser, at børn, der deltager i broprojektets læseprogram, forbedrer deres læsefærdigheder. Cirka 87 pct. af de deltagende elever oplever at stige minimum ét læseniveau over perioden. Ved mere end 20 timers deltagelse over et skoleår forbedrer de unge sig med ét læseniveau. Deltagelse i læseprogrammet konkluderes at have betydning for resultatet.
- *Forældredeltagelse i børns uddannelse.* Studiet viser, at forældrene oplever manglende tid, økonomi og transportmuligheder samt kulturelle og sproglige begrænsninger og manglende adgang til teknologi, så de kan kommunikere med lærerne, som barrierer i forhold til at deltage i deres børns uddannelse. For at overkomme disse barrierer er forældrene afhængige af hjælp og støtte fra familie, naboer og ansatte på broprojektet. Forældrene føler sig ofte marginaliserede i kommunikationen med deres børns skole.
- *Ydre påvirkning på unges adfærd.* Studiet viser, at afvigende adfærd blandt de unges venner har betydning for både de unges adfærds-

problemer i skolen og deres faglige problemer. Studiet finder også, at afvigende adfærd blandt nabolagets unge hænger sammen med de unges adfærdsproblemer i skolen. Der er dog ikke en signifikant sammenhæng mellem afvigende adfærd blandt nabolagets unge og deltagernes faglige succes. Analyserne viser, at det er venners adfærd og ikke adfærd blandt nabolagets unge, der påvirker de unges adfærdsproblemer i skolen.

Indsatsens realiserbarhed i en dansk boligsocial kontekst

Indsatsens brug af lokale frivillige som tutorer og mentorer for børn og unge, der har behov for faglig støtte uden for skoletid, kan umiddelbart overføres til en dansk boligsocial kontekst. Indsatsen koordineres af en gruppe ansatte på projektet, der også sørger for uddannelse af de frivillige. Særligt indsatsens fokus på, hvilke ydre faktorer der påvirker de unges adfærd, vurderes at være interessant i en boligsocial kontekst. Dette fokus kan evt. lede til nye tilgange til unge med problemadfærd, hvor der ikke kun fokuseres på den enkelte unge, men også på den unges venner og særligt nabolagets øvrige unge, som den unge er i kontakt med.

# FÆLLESTRÆK I INKLUDEREDE INDSATSER OG STUDIER

Kortlægningen omfatter i alt 14 forskellige indsatser, der undersøges i 17 studier. I dette kapitel præsenteres en række fællestræk ved indsatserne og studierne. Der gives et indblik i studiernes metodiske design, samt hvordan indsatserne fordeler sig på målgruppe, geografisk, institutionel og fysisk placering samt varighed og primære initierede aktører. Endelig præsenteres en række relevante refleksioner over den kontekst, som de inkluderede studier og de indsatser, som de undersøger, er beskrevet i. Studierne kontekst er vigtigt for at forstå, hvordan de beskrevne indsatser kan tænkes ind og realiseres i en dansk boligsocial kontekst.

## DE INKLUDEREDE STUDIER

De kortlagte indsatser har alle til formål at forebygge eller bekæmpe kriminalitet. Indsatserne er målrettet forskellige forhold, der kan føre til kriminalitet, som eksempelvis stofmisbrug, aggressiv eller voldelig adfærd, konflikthåndtering samt i denne forbindelse forbedret kommunikationen mellem politi og lokale beboere eller inddragelse af beboerne i præventive initiativer i deres lokalområde. Fælles for indsatserne er, at de er kriminalitetsforebyggende.

## ANVENDTE FORSKNINGSDESIGN

De inkluderede studier benytter forskellige metodiske design for at måle effekten af en indsats. Tabel 4.1 viser, hvilke typer af forskningsdesign der er anvendt i studierne. De forskellige forskningsdesign beskrives nærmere nedenfor.

TABEL 4.1

Inkluderede studier om boligsociale indsatser rettet mod kriminalitet fordelt efter studiedesign. Antal.

Systematisk review	RCT	Kontrolgruppedesign	Før- og eftermåling	I alt
1	5	6	5	17

Anm.: Andel af det totale antal studier (N=17).

Kilde: Egne beregninger.

Et af de inkluderede studier er et ”systematiske review”. Fem af de inkluderede studier anvender et ”RCT-design” (randomized controlled trial), der i en dansk sammenhæng typisk kaldes ”lodtrækningsforsøg”. Seks af de inkluderede studier måler indsatserne med et kontrolgruppedesign. Indsatserne er i disse tilfælde, i lighed med RCT-design, blevet målt på en indsats- og en kontrolgruppe. Indsatsen er dog ikke tildelt tilfældigt, hvorfor der er risiko for, at forskellen i målingerne kan skyldes andre forhold end indsatsen. Fem af de inkluderede studier undersøger indsatserne via før- og eftermålinger. Før- og eftermålinger er minimumskriteriet for, at studierne kan inkluderes i kortlægningen.

## DE INKLUDEREDE INDSATSER

De 17 inkluderede studier præsenterer effekter for i alt 14 forskellige indsatser. Tabel 4.2. viser en liste over indsatserne, og hvilket forskningsdesign indsatserne er undersøgt med i de inkluderede studier.

TABEL 4.2

Inkluderede indsatser fordelt efter, hvilket forskningsdesign de er undersøgt med i de inkluderede studier.

Systematisk review	Samfundsorienteret politisamarbejde
RCT	Styrkelse af selvkontrol
RCT	Kobling af familier og lærers interesser (LIFT)
RCT	Kæmp imod et misbrug
RCT	Mobilisering af lokalsamfund mod alkohol
RCT	Sommerjobs
Kontrolgruppedesign	GITS: "Gå væk, ignorer, tal om det, søg hjælp"
Kontrolgruppedesign	Lokalområdet tager ansvar for at dæmme op for unges adgang til alkohol
Kontrolgruppedesign	Indsats til fredlig konfliktløsning
Kontrolgruppedesign	Problemorienteret arbejde
Kontrolgruppedesign	Lærende underholdning
Før- og eftermåling	Borgerakademier for politiarbejde*
Før- og eftermåling	Broprojektet
Før- og eftermåling	Samfundsorienteret politisamarbejde
Før- og eftermåling	Styrkelse af lokale kompetencer i forhold til at skabe et mere trygt boligkvarter

Anm.: Andel af det totale antal studier (n = 17).

1. \* Indsatsen undersøges i to studier, der begge anvender før- og eftermålinger.

Kilde: Egne beregninger.

## GEOGRAFI

Flertallet af de inkluderede studier er fra USA. Det vil sige, at de fleste indsatser er implementeret i en amerikansk kontekst. Enkelte indsatser er implementeret i Storbritannien, Canada, Storbritannien, Australien og Italien. Tabel 4.3 giver en oversigt over de inkluderede studiers geografiske oprindelse.

TABEL 4.3

Inkluderede studier om boligsociale indsatser rettet mod kriminalitet fordelt efter geografisk oprindelse. Antal.

USA	Canada	Flere <sup>1</sup>
15	1	1

Anm.: Andelen af det totale antal studier (N = 17).

1. Det inkluderede systematiske review er baseret på studier fra henholdsvis USA, Storbritannien, Canada og Australien.

Kilde: Egne beregninger.

## MÅLGRUPPER

Der er forskellige målgrupper repræsenteret i de indsatser, der behandles i rapporten. Indsatserne er målrettet børn, unge og beboere i et boligområde som helhed. Af tabel 4.4 fremgår indsatsenes fordeling på målgrupper.

TABEL 4.4

Inkluderede indsatser om boligsociale indsatser rettet mod kriminalitet fordelt efter målgrupper. Antal.

Børn i grundskolen	Unge over 15 år	Beboere i bolig-/lokalområde	I alt
6*	4	4	14

Anm.: Andel af det totale antal studier (N=17).

1. \* to af indsatserne er også målrettet børn i børnehavealderen.

Kilde: Egne beregninger.

## INDSATSERNES INSTITUTIONELLE OG FYSISKE PLACERING

Indsatserne foregår i forskellige kontekster og er placeret forskelligt såvel institutionelt som fysisk. Tabel 4.5. viser de forskellige institutionelle og fysiske placeringer af indsatserne.

TABEL 4.5

Inkluderede indsatser om boligsociale indsatser rettet mod kriminalitet fordelt efter specifikke placeringer. Antal.

Skole	Boligområde <sup>1</sup>	Lokale politi	I alt
5	8	1	14

Anm.: Andel af det totale antal studier (N = 17).

1. Boligområde skal forstås bredt. Flere gange betyder det eksempelvis et afgrænset område i en større by.

Kilde: Egne beregninger.

## INDSATSERNES PRIMÆRE AKTØRER

En lang række aktører er involveret i de fleste af de inkluderede indsatser. Der er dog en række aktører, der går igen som de primære aktører i indsatserne. Eksempelvis indgår det lokale politi som aktør i tre af de inklu-



derede indsatser. I fem indsatser er det personer, der er tilknyttet selve indsatsen, der er de primære aktører – dette kan være som instruktør, underviser eller forsker. De pågældende aktører er ansvarlige for at indsatsen organiseres, og når den ønskede målgruppe. Én indsats har den lokale skole som primær aktør, da indsatsen indgår som en del af skolens undervisning. I tre indsatser er der flere primære aktører, der indgår i et samarbejde omkring indsatsen. Det drejer sig om samarbejde mellem skoler, boligsociale medarbejder, lokale organisationer og beboere, der skal bidrage med deres perspektiv på udfordringer og løsninger i forhold til kriminalitet i deres lokalområde. Tabel 4.6 viser, hvilke primære aktører, der indgår i de 14 indsatser.

TABEL 4.6

Inkluderede studier om boligsociale indsatser rettet mod kriminalitet fordelt efter primære aktører. Antal.

Politi	Skole	Frivillige	Aktører ansat på indsatsen	Flere aktører <sup>1</sup>	I alt
3	1	2	5	3	14

Anm.: Andel af det totale antal studier (N = 17). I størstedelen af indsatserne er der tale om en kombination af flere primære aktører.

1. Flere aktører betyder, at flere aktører indgår i et samarbejde omkring indsatsen. Det kan fx være skoler og organisationer eller frivillige i et lokalområde.

Kilde: Egne beregninger.

## INDSATSERNES VARIGHED

Der er stor forskel på indsatsernes varighed. Langvarige indsatser er typisk de indsatser, der er placeret decentralt, indeholder mange delelementer og forskellige aktører og forsøger at skabe en udvikling i lokalområdet over en årrække. Kortere indsatser findes ofte i forbindelse med træningsprogrammer og aktiviteter, som tilbydes nogle timer om ugen. I fem studier angives det ikke, hvor lang tid en indsats varer. Det er ofte i studier, hvor indsatsen præsenteres som en ny strategi eller som varig forandring.

Tabel 4.7 viser, at indsatserne fordeler sig jævnt i forhold til varighed.

TABEL 4.7

Inkluderede studier om boligsociale indsatser rettet mod kriminalitet fordelt efter varighed. Antal.

Under 1 måned	1-6 måneder	1-3 år	Mere end 3 år	Uoplyst	I alt
1	4	4	1	4	14

Anm.: Andel af det totale antal studier (N=17).

Kilde: Egne beregninger.

## INDSATSERNES KONTEKST

Forskningsoversigten beskriver 14 indsatser, der er rettet mod at forbygge kriminalitet i udsatte boligområder. De 14 indsatser beskrives i 17 studier. De inkluderede studier udgør grundlaget for rapporten og indebærer nogle vilkår for de beskrevne indsatser, der skal arbejdes videre med i en dansk boligsocial kontekst.

Studiernes kontekst er vigtig at have blik for, når de forskellige indsatser skal tænkes ind i en dansk boligsocial kontekst. Geografi er en af de komponenter, der har betydning for den kontekst, som indsatserne i forskningsoversigten skal læses i. Ud af i alt 17 studier er 16 amerikanske. Det betyder, at langt størstedelen af de inkluderede studier er amerikanske undersøgelser af forskellige kriminalitetsforebyggende indsatser målrettet amerikanske børn, unge og deres familier.

Et andet forhold, der er kontekstafhængigt, er definitionen af et ”boligområde”. Lige over halvdelen af studierne (8 studier) omhandler indsatser, der er fysisk placeret i et boligområde. Et boligområde skal dog i flere tilfælde forstås bredere, end hvad vi forstår ved et boligsocialt område i en dansk sammenhæng. I flere af studierne er indsatsen implementeret i et udvalgt lokalområde. I en dansk sammenhæng vil boligområder være geografisk mindre områder. Hertil kommer, at der også kan være variationsforskelle i, hvornår et boligområde opleves som udsat i en amerikansk og i en dansk kontekst. I USA vil områderne ofte ikke kun være større rent geografisk, men også være karakteriseret ved større fattigdom og højere kriminalitetsrater, end vi kender det i Danmark.

De 17 inkluderede indsatser i denne rapport vurderes alle at være realiserbare i en dansk boligsocial sammenhæng, men der kan være behov for et oversættelsesarbejde for at gøre de enkelte indsatser realiserbare i Danmark.

# BILAG

## BILAG 1 GRÅ LITTERATUR

### Austria

- City Futures Research Centre, Faculty of the Built Environment, University of New South Wales, NSW 2052 Sydney, Australia.

### Australia

- NÖ Landesakademie, Wohnbauforschungs –Dokumentationsstelle, (Housing Research and Documentation Unit, The Lower Austrian Scientific Academy), Neue Herrengasse. Haus 17A 3109, St. Pölten, Austria.

### Denmark

- Aalborg University Copenhagen, Danish Building Research Institute (SBI), Department of Town, Housing and Property, A.C. Meyers Vænge 15, 2450 København SV, Denmark.
- Department of Business & Economics, Campusvej 55, 5230 Odense M, Denmark.

### Germany

- ILS-Research Institute for Regional and Urban Development GmbH, Brüderweg 22-24, 44135, Dortmund, Germany.

- Institut der Deutschen Wirtschaft Köln, PO Box 101942, 50459 Cologne, Germany.
- Leibniz Institute of Ecological and Urban Development (IOER), Weberplatz 1, 01217, Dresden, Germany.
- Ruhr-University Bochum, Institute for Housing, Real Estate and Urban and Regional Development (InWIS), Springorumallee 5, 44795 Bochum, Germany.

#### Great Britain

- De Montfort University, Centre for Comparative Housing Research, Department of Politics and Public Policy, The Gateway, LE1 9BH, Leicester, Great Britain.
- Heriot-Watt University, I-SPHERE, Institute for Housing, Urban and Real Estate Research (IHURER), EH14 4AS, Riccarton, Edinburgh Great Britain.
- Housing Centre, BRE Environment, Bucknalls Lane, WD25 9XX, Garston, Watford, Herts, Great Britain.
- LSE London, LSE, Houghton Street, WC2A 2AE London, United Kingdom.
- Oxford Brookes University, Department of Real Estate and Construction, Gibsy Lane, OX3 9BP, Oxford, Great Britain.
- Sheffield Hallam University, Centre for Regional Economic & Social Research, Pond St., S1 1WB, Sheffield, Great Britain.
- University of Birmingham, School of Social Policy, Muirhead Tower, Edgbaston, B15 2TT Birmingham, Great Britain.
- University of Cambridge, Cambridge Centre for Housing & Planning Research, 19 Silver Street, CB39EP, Cambridge, Great Britain.
- University of Glasgow, Urban Studies, School of Social and Political Sciences, 25, Bute Gardens, G128RS, Glasgow, Great Britain.
- University of Greenwich, School of Architecture & Construction, Avery Hill Campus, DA1 2SZ, Dartford, Kent, Great Britain.
- University of Stirling, Department of Applied Social Science, FK9 4LA, Stirling, Great Britain.
- University of Westminster, 35 Marylebone Road, NW1 5LS, London, Great Britain.
- University of York, Centre for Housing Policy, Heslington, YO1 5DD, York Great Britain.

- University of Ulster, Centre for Research in Property & Planning, School of the Built Environment Newtownabbey, BT37 0QB, Co Antrim, Northern Ireland.

#### Ireland

- University College Dublin, School of Applied Social Science, John Henry Newman Building, Belfield ,Dublin 4,Ireland.

#### Norway

- Norwegian Institute for Urban & Regional Research (NIBR), Gaustadalléen 21, N 0349, Oslo, Norway.
- NOVA (Norwegian Social Research), PO Box 4 St Olavs plass, 0 130, Oslo, Norway.
- SINTEF Byggforsk Architecture, Materials and Structures, PO Bos 4760, 7465, Trondheim, Norway.
- Fafo, Institute for Labour and Social Research, POBox 2947, 0608Tøyen, Norway.

#### Sweden

- Linköping University, Department of Social and Welfare Studies, National Institute for the Study of Ageing and Later Life (NISAL), 581 83, Linköping, Sweden.
- Lund University, Housing Development & Management –HDM ,PO Box 118, 221 00, Lund, Sweden.
- Malmö University, Department of Urban Studies, 205 06, Malmö, Sweden.
- Royal Institute of Technology (KTH), Department of Urban Planning and Environment, School of Architecture and the Built Environment, 100 44, Stockholm, Sweden.
- Stockholm University, Department of Human Geography, Svante Arrhenius väg 8, 10691 Stockholm, Sweden.
- Uppsala University, Institute for Housing & Urban Research, Box 514, SE-75120, Uppsala, Sweden.

#### USA

- The U.S. Department of Housing and Urban Development's (HUD's) Office of Policy Development and Research [www.hud.gov](http://www.hud.gov)
- Local Initiatives Support Corporation (LISC). <http://www.lisc.org>

- NeighborWorks America. <http://www.neighborworks.org>
- MDRC Building knowledge to improve social policy  
<http://www.mdrc.org/>
- Sandtown –Winchester neighborhood in Baltimore.

## BILAG 2 KODNINGSPARAMETRE

### BILAGSTABEL B2.1

Oversigt over kodningsparametre.

<b>Indsatsen navn</b>	
<b>Formål med indsats</b>	Kort oprids af formålet med indsatsen
<b>Målgrupper</b>	Målgruppe forstås som dem, der er modtagere af indsatsen.
<b>Indsatsbeskrivelse</b>	Arbejdsmetoder (fx rådgivning i små grupper). Hovedaktører/samarbejdspartnere (fx staten og NGO'er). Finansiering af indsats. Samfundsøkonomiske omkostninger (fx omkostningstung/let at implementere). Indsatsens kontekst (fx udsatte boligområder i Atlanta).
<b>Indsatsens varighed og intensitet</b>	For eksempel, at indsatsen varer i 6 måneder, og der er mentorsessioner to gange om ugen.
<b>Primære aktører</b>	Primære aktører i indsatsen. De, der udfører indsatsen. Politi, skole, frivillige, andre offentlige institutioner og private aktører.
<b>Indsatsens institutionelle og fysiske placering</b>	Boligområde, decentralt (dvs. ikke matrikelbaseret), skole, andre offentlige institutioner (fx børnehaver) og frivillige organisationer.
<b>Hvilke faktorer måles der på?</b>	Oprids af relevante måleenheder.
<b>Outcome</b>	Virkningen af indsatsen. Resultater af, hvad der er målt på.





# LITTERATUR

- Adams, R. E., W. M. Rohe & T. A. Arcury (2005): "Awareness of community-oriented policing and neighborhood perceptions in five small to midsize cities". *Journal of Criminal Justice*, 33(1), s. 43-54.
- Allen, V. D. & P. Solomon (2012): "Educational-entertainment as an intervention with Black adolescents exposed to community violence". *Journal of Prevention & Intervention in the Community*, 40(4), s. 313-324.
- Baker, T. E. & L. Wolfer (2003): "The crime triangle: Alcohol, drug use and vandakusm". *Police Practice & Research*, 4(1), s. 47-61.
- Bender, K., D. Brisson, J. Jenson, S. Forrest-Bank, A. Lopez & J. Yoder (2011): "Challenges and Strategies for Conducting Program-Based Research in After-School Settings". *Child & Adolescent Social Work Journal*, 28(4), s. 319-334.
- Bosma, L. M., K. A. Komro, C. L. Perry, S. Veblen-Mortenson & K. Farbakhsh (2005): "Community Organizing to Pre-vent Youth Drug Use and Violence: The D.A.R.E. Plus Project". *Journal of Community Practice*, 13(2), s. 5-19.
- Brewster, J., M. Stoloff & N. Sanders (2005): "Effectiveness of citizen police academies in changing the attitudes, beliefs, and behavior of citizen participants". *American Journal of Criminal Justice*, 30(1), s. 21-34.

- DuRant, R. H., S. Barkin & D. P. Krowchuk (2001): "Evaluation of a peaceful conflict resolution and violence prevention curriculum for sixth-grade students". *Journal of Adolescent Health*, 28(5), s. 386-393.
- Eddy, M. J., J. B. Reid, M. Stoolmiller & R. A. Fetrow (2003): "Outcomes during middle school for an elementary school-based preventive intervention for conduct problems: Follow up results from a standardized trial". *Behavior Therapy*, 34, s. 535-552.
- Gill, C., D. Weisburd, C. W. Telep, Z. Vitter & T. Bennett (2014): "Community-oriented policing to reduce crime, disorder and fear and increase satisfaction and legitimacy among citizens: A systematic review". *Journal of Experimental Criminology*, 10(4), s. 399-428.
- Heller, S. (2014): "Summer jobs reduce violence among disadvantaged youth". *Science*, 346(6214), s. 1219-1223.
- Leadbeater, B. & W. Høglund (2006): "Changing the social contexts of peer victimization". *Journal of the Canadian Academy of Child and Adolescent Psychiatry/Journal de l'Académie canadienne de psychiatrie de l'enfant et de l'adolescent*, 15(1), s. 21-26.
- Lochman, J., K. Wells, L. Qu & L. Chen (2013): "Three Year Follow-Up of Coping Power Intervention Effects: Evidence of Neighborhood Moderation?". *Prevention Science*, 14(4), s. 364-376.
- Ohmer, M. L., B. D. Warner & E. Beck (2010): "Preventing violence in low-income communities: Facilitating residents' ability to intervene in neighborhood problems". *Journal of Sociology and Social Welfare*, 37(2), s. 161-181.
- Perry, C. L., K. A. Komro, S. Veblen-Mortenson, L. M. Bosma, K. Farbakhsh, K. A. Munson, M. H. Stigler & L. A. Lytle (2003): "A Randomized Controlled Trial of the Middle and Junior High School D.A.R.E. and D.A.R.E. Plus Programs". *Arch Pediatr Adolesc Med*, 157(2), s. 178-184.
- Pope, J., T. Jones, S. Cook & B. Waltrip (2007): "Citizen's police academies: Beliefs and perceptions regarding the program". *Applied Psychology in Criminal Justice*, 3(1), s. 42-53.
- Treno, A. J., P. J. Gruenewald, J. P. Lee & L. G. Remer (2007): "The Sacramento Neighborhood Alcohol Prevention Project: Outcomes From a Community Prevention Trial". *Journal of Studies on Alcohol and Drugs*, 68(2), s. 197-207.

Wagenaar, A. C, D. M. Murray & T. L. Toomey (2000): "Communities Mobilizing for Change on Alcohol (CMCA): Effects of a randomized trial on arrests and traffic crashes". *Addiction*, 95(2), s. 209-217.



## SFI-RAPPORTER SIDEN 2014

SFI-rapporter kan købes eller downloades gratis fra [www.sfi.dk](http://www.sfi.dk). Enkelte rapporter er kun udkommet som netpublikationer, hvilket vil fremgå af listen nedenfor.

- 14:01 Bach, H.B. & M.R. Larsen: *Dagpengemodtageres situation omkring dagpengeophør*. 135 sider. e-ISBN: 978-87-7119-223-0. Netpublikation.
- 14:02 Loft, L.T.G.: *Parinterventioner og samlivsbrud. En systematisk forskningsoversigt*. 81 sider. e-ISBN: 978-87-7119-225-4. Netpublikation.
- 14:03 Aner, L.G. & H.K. Hansen: *Flytninger fra byer til land- og yderområder. Højtuddannede og socialt udsatte gruppers flytninger fra bykommuner til land- og yderkommuner – Mønstre og motiver*. 169 sider. e-ISBN: 978-87-7119-226-1. Netpublikation.
- 14:04 Christensen, E.: *2 år efter starten på Nakuusa*. 57 sider. e-ISBN: 978-87-7119-228-5. Netpublikation.
- 14:05 Christensen, E.: *NAKUUSAP aallartimmalli ukiut marluk qaangiunneri*. 61 sider. e-ISBN: 978-87-7119-230-8. Netpublikation.
- 14:06 Bengtsson, S., L.B. Larsen & M.L. Sommer: *Dødfødte børn og deres livsbetingelser*. 147 sider. ISBN: 978-87-7119-232-2. e-ISBN: 978-87-7119-233-9. Vejledende pris: 140,00 kr.

- 14:07 Larsen, L.B., S. Bengtsson & M.L. Sommer: *Døve og dobbelte mennesker. Hverdagsliv og leverilkår*. 169 sider. ISBN: 978-87-7119-234-6. e-ISBN: 978-87-7119-235-3. Vejledende pris: 160,00 kr.
- 14:08 Oldrup, H. & A.-K. Højen-Sørensen: *De aldersopdelte fokusområder i ICS. Kvalificeringen af den socialfaglige metode*. 189 sider. e-ISBN: 978-87-7119-236-0. Netpublikation.
- 14:09 Fridberg, T. & L.S. Henriksen: *Udviklingen i frivilligt arbejde 2004-2012*. 304 sider. ISBN: 978-87-7119-237-7. e-ISBN: 978-87-7119-238-4. Vejledende pris: 300,00 kr.
- 14:10 Lauritzen, H.H.: *Ældres ressourcer og behov i perioden 1997-2012. Nyeste viden på baggrund af aldredata-basen*. 142 sider. ISBN: 978-87-7119-239-1. e-ISBN: 978-87-7119-240-7. Vejledende pris: 140,00 kr.
- 14:11 Larsen, M.R. & J. Høgelund: *Litteraturstudie af handicap og beskæftigelse*. 202 sider. ISBN: 978-87-7119-241-4. e-ISBN: 978-87-7119-242-1. Vejledende pris: 200,00 kr.
- 14:12 Bille, R. & H. Holt: *Kommunal praksis på arbejdsskadeområdet. En kvalitativ analyse af fire jobcentres håndtering af arbejdsskader*. 102 sider. e-ISBN: 978-87-7119-244-5. Netpublikation.
- 14:13 Rosdahl, A.: *Fra 15 år til 27 år. PISA 2000-eleverne i 2011/12*. 160 sider. ISBN: 978-87-7119-245-2. e-ISBN: 978-87-7119-246-9. Vejledende pris: 160,00 kr.
- 14:14 Bengtsson, S., K. Bengtsson, A.A. Kjær, M. Damgaard & C. Kolding-Sørensen: *Hvilken forskel gør en tilkendelse af førtidspension?* 144 sider. ISBN: 978-87-7119-247-6. e-ISBN: 978-87-7119-248-3. Vejledende pris: 140,00 kr.
- 14:15 Bach, H.B.: *Skadelidtes reaktion på en verserende arbejdsskadesag*. e-ISBN: 978-87-7119-249-0. Netpublikation.
- 14:16 Weatherall, C.D., H.H. Lauritzen, A.T. Hansen & T. Termansen: *Evaluerings af "Fast tilknyttede læger på plejecentre". Et pilotprojekt*. 160 sider. ISBN: 978-87-7119-250-6. e-ISBN: 978-87-7119-251-3. Vejledende pris: 160,00 kr.
- 14:17 Pontoppidan, M., N.K. Niss: *Instrumenter til at måle små børns trivsel*. 78 sider. e-ISBN: 978-87-7119-252-0. Netpublikation
- 14:18 Ottosen, M.H., A. Liversage & R.F. Olsen: *Skilsmissebørn med etnisk minoritetsbaggrund*. 256 sider. ISBN: 978-87-7119-253-7. e-ISBN: 978-87-7119-254-4. Vejledende pris: 250,00 kr.

- 14:19 *Antidemokratiske og ekstremistiske miljøer i Danmark. En kortlægning.* 86 sider. E-ISBN: 978-87-7119-255-1, Netpublikation
- 14:20 Amilon, A.G., P. Rotger & A.G. Jeppesen: *Danskernes pensionsopsparinger og indkomster 2000-2011.* 160 sider. ISBN: 978-87-7119-256-8. e-ISBN: 978-87-7119-257-5. Vejledende pris: 160,00 kr.
- 14:21 Jonasson, A.B.: *Konsekvenser af dagpengeperiodens halvering.* 112 sider. ISBN: 978-87-7119-258-2. e-ISBN: 978-87-7119-259-9. Vejledende pris: 100,00 kr.
- 14:22 Siren, A. & S.G. Knudsen: *Ældre og digitalisering. Holdninger og erfaringer blandt ældre i Danmark.* 128 sider. ISBN: 978-87-7119-260-5. e-ISBN: 978-87-7119-262-2. Vejledende pris: 120,00 kr.
- 14:23 Christoffersen, M.N., A.-K. Højen-Sørensen & L. Laugesen: *Daginstitutionens betydning for børns udvikling. En forskningsoversigt.* 192 sider. ISBN: 978-87-7119-266-7. e-ISBN: 978-87-7119-262-9. Vejledende pris: 190,00 kr.
- 14:24 Keilow, M., A. Holm, S. Bagger & S. Henze-Pedersen: *Udvikling af trivselsmålinger i folkeskolen. En pilotundersøgelse.* 180 sider. e-ISBN: 978-87-7119-263-6. Netpublikation.
- 14:25 Christensen, C.P., I.G. Andersen, P. Bingley & C.S. Sonneschmidt: *Effekten af It-støtte på elevers læsefærdigheder.* 80 sider. ISBN: 978-87-7119-264-3. e-ISBN: 978-87-7119-265-0. Vejledende pris: 80,00 kr.
- 14:26 Larsen, M.R. & J. Høgelund: *Handicap, uddannelse og beskæftigelse.* 78 sider. e-ISBN: 978-87-7119-267-4. Netpublikation
- 14:27 Jakobsen, V., S. Jensen, H. Holt & M. Larsen: *Virksomheders sociale engagement. Årbog 2014.* 208 sider, ISBN: 978-87-7119-268-1. e-ISBN: 978-87-7119-269-8. Pris: 200,00 kr.
- 14:28 Pejtersen, J.H. & T. Dyrvig: *Forebyggelse af udadreagerende adfærd hos ældre med demens.* 96 sider. ISBN: 978-87-7119-270-4. e-ISBN: 978-87-7119-271-1. Pris: 90,00 kr.
- 14:29 Bengtsson, S., L.N. Johansen & C.E. Andersen: *Hjemmetræning. Evaluering af regelsættet om hjælp og støtte efter Servicelovens § 32 st. 6-9.* 102 sider. e-ISBN: 978-87-7119-272-8. Netpublikation.
- 14:30 Ottosen, M.H., D. Andersen, K.M. Dahl, A.T. Hansen, M. Lausten & S.V. Østergaard: *Børn og unge i Danmark. Velfærd og trivsel 2014.* 248 sider. ISBN: 978-87-7119-274-2. e-ISBN: 978-87-7119-275-9. Pris: 250,00 kr.

- 15:01 Ottosen, M.H., M. Lausten, S. Frederiksen & D. Andersen: *Anbragte børn og unges trivsel 2014*. 122 sider. ISBN: 978-87-7119-276-6. e-ISBN: 978-87-7119-277-3. Pris: 120,00 kr.
- 15:02 Benjaminsen, L., T. Dyrvig & T. Gliese: *Livet på hjemløseboformer*. 144 sider. ISBN: 978-87-7119-278-0. e-ISBN: 978-87-7119-279-7. Pris: 140,00 kr.
- 15:03 Gorinas, C. & V. Jakobsen: *Indvandreres og efterkommeres placering på det danske arbejdsmarked*. 176 sider. ISBN: 978-87-7119-280-3. e-ISBN: 978-87-7119-281-0. Pris: 170,00 kr.
- 15:04 Niss, N.K., A. Kierkgaard, A.-K. Højen-Sørensen & A.Aa. Hansen: *Barrierer for tidlig opsporing af alkoholproblemer i børnefamilier. En analyse af barrierer for frontpersonalet*. 145 sider. e-ISBN: 978-87-7119-282-7. Netpublikation
- 15:05 Bengtsson, S., A.L. Rasmussen & S. Gregersen: *Metoder i botilbud*. 208 sider. ISBN: 978-87-7119-283-4. e-ISBN: 978-87-7119-284-1. Pris: 200,00 kr.
- 15:06 Larsen, M.R. & J. Høgelund: *Handicap og beskæftigelse. Udviklingen mellem 2002 og 2014*. 240 sider. ISBN: 978-87-7119-285-8. e-ISBN: 978-87-7119-286-5. Pris: 240,00 kr.
- 15:07 Dietrichson, J., M. Bøg, T. Filges & A.-M.K. Jørgensen: *Skolerettede indsatser for elever med svag socioøkonomisk baggrund*. 144 sider. ISBN: 978-87-7119-287-2. e-ISBN: 978-87-7119-288-9. Pris: 140,00 kr.
- 15:08 Østergaard, S.V., A.B. Steensgaard, A.T. Hansen, S. Henze-Pedersen & J. Østergaard: *På vej mod ungdomskriminalitet. Hvilke faktorer i barndommen gør en forskel?*. 100 sider. e-ISBN: 978-87-7119-289-6. Netpublikation.
- 15:09 Keilow, M. & A. Holm: *Udvikling af måleinstrument for elevadfærd og -holdninger. Baseline data fra evaluering af folkeskolereformen*. 56 sider. e-ISBN: 978-87-7119-290-2. Netpublikation.
- 15:10 Albæk, K., H.B. Bach, R. Bille, B.K. Graversen, H. Holt, S. Jensen & A.B. Jonassen: *Evaluering af mentorordningen*. 144 sider. e-ISBN: 978-87-7119-291-9. Netpublikation.
- 15:12 Christensen, E. & S. Baviskar: *Unge i Grønland. Med fokus på seksualitet og seksuelle overgreb*. 128 sider. ISBN: 978-87-7119-293-3. e-ISBN: 978-87-7119-294-0. Pris: 120,00 kr.



- 15:13 Christensen, E. & S. Baviskar: *Kalaallit nunaanni inuusuttut. Kinguaassiuutitut tunngasut kinguaassiuutitigullu innarliisarnirit qitiunneqarlutik*. 144 sider. ISBN: 978-87-7119-295-7. e-ISBN: 978-87-7119-296-4. Pris: 140,00 kr.
- 15:14 Rangvid, B.S., V.M. Jensen & S.S. Nielsen. *Forberedende tilbud og overgang til ungdomsuddannelse*. 99 sider. e-ISBN: 978-87-7119- 297-1. Netpublikation.
- 15:15 Amilon, A. (red.): *Inkluderende skolemiljøer – elevernes roller*. 288 sider. ISBN: 978-87-7119-304-6. e-ISBN: 978-87-7119- 300-8. Pris: 280,00 kr.
- 15:16 Amilon, A.: *Evaluering af lokale initiativer for førtidspensionister*. 96 sider. e-ISBN: 978-87-7119- 301-5. Netpublikation
- 15:17: Jakobsen, V.: *Uddannelses- og beskæftigelsesmonstre i årene efter grundskolen. En sammenligning af indvandrere og efterkommere fra ikke-vestlige lande og etniske danskere*. 144 sider. ISBN: 978-87-7119-305-3. e-ISBN: 978-87-7119- 306-0. Pris: 140,00 kr.
- 15:18 Christensen, G., A.G. Jeppesen, A.A. Kjær & K. Markwardt: *Udsættelser af lejere – Udvikling og benchmarking. Lejere berørt af fogedsager og udsættelser i perioden 2007-13*. 178 sider, e-ISBN: 978-87-7119-307-7. Netpublikation
- 15:19 Christensen, C.P. & C. Scavenius: *Et felteksperiment med Kærlighed i Kaos. Et forældretræningsprogram til familier med ADHD eller ADHD-lignende vanskeligheder*. 96 sider. ISBN: 978-87-7119-308-4. e-ISBN: 978-87-7119- 309-1. Pris: 90,00 kr.
- 15:20 Larsen, M.R. & J. Høgelund: *Handicap og beskæftigelse i 2014. Regionale forskelle*. 96 sider. ISBN: 978-87-7119-310-7. e-ISBN: 978-87-7119- 311-4. Pris: 90,00 kr.
- 15:21 Nielsen, C.P., M.D. Munk, M.T. Jensen, K. Karmsteen & A.-M.K. Jørgensen: *Mønsterbryderindsatser på de videregående uddannelser. En forskningskortlægning*. 168 sider. e-ISBN: 978-87-7119- 312-1. Netpublikation.
- 15:22 Sievertsen, H.H. & C.J. de Montgomery: *Børn i lavindkomstfamilier*. 105 sider. e-ISBN: 978-87-7119-313-8. Netpublikation.
- 15:23 Wendt, R.E. & A.-M.K. Jørgensen: *Forskningskortlægning, kvalitetsvurdering og analyse af udviklingen i skandinavisk dagtilbudsforskning for 0-6-årige i året 2013*. 98 sider. E-ISBN:978-87-7119-314-5. Netpublikation.

- 15:24 Termansen, T., T. Dyrvig, N.K. Niss, J.H. Pejtersen: *Unge i misbrugsbehandling*. 176 sider. ISBN: 978-87-7119-315-2. e-ISBN: 978-87-7119- 316-9. Pris: 170,00 kr.
- 15:27 Keilow, M. & A. Holm: *Skalaer til måling af elevtrivsel på erhvervsuddannelserne. En analyse af data fra tidligere trivselsmålinger. Bidrag til Undervisningsministeriets udvikling af elevtrivselsmålinger på erhvervsuddannelserne*. 92 sider. e-ISBN: 978-87-7119- 319-0. Netpublikation.
- 15:28 Andersen, D. & B.S. Rangvid: *Skoleudvikling med fokus på sprog i al undervisning. Implementering og elevresultater af udviklingsprogram til styrkelse af tosprogede elevers faglighed i de 2 første år*. 116 sider. e-ISBN: 978-87-7119- 320-6. Netpublikation.
- 15:29 Baviskar, S: *Grønlandere i Danmark. En registerbaseret kortlægning*. 102 sider. e-ISBN: 978-87-7119- 321-3. Netpublikation.
- 15:30 Siren, A., R.N. Brunner, R.C.H. Jørgensen: *"Øvelse gør mester" i Næstved Kommune. Evaluering af livskvalitet i forbindelse med et rehabiliteringsforløb på plejecentre*. 71 sider. e-ISBN: 978-87-7119- 322-0. Netpublikation.
- 15:31 Holt, H., M. Larsen, H.B. Bach & S. Jensen: *Borgere I flek.sjob efter reformen*. 208 sider. ISBN: 978-87-7119-323-7. e-ISBN: 978-87-7119- 324-4. Pris: 200,00 kr.
- 15:32 Keilow, M., M. Friis-Hansen, R.M. Kristensen & A. Holm: *Effekter af klasseledelse på elevers læring og trivsel*. 176 sider. ISBN: 978-87-7119-325-1. e-ISBN: 978-87-7119-326-8. Pris: 170,00 kr.
- 15:33 Christensen, E: *3-5 år efter ophold i Mælkebøtten – en opfølgning af 26 børn og unge*. 64 sider. ISBN: 978-87-7119-327-5. e-ISBN: 978-87-7119-328-2. Pris: 60,00 kr.
- 15:34 Christensen, E: *Meeqqanik inuusuttunillu 26-nik malinnaaqinneq - Mælkebøttenimit nuunnerinit ukiut 3-5 kingorna*. 64 sider. ISBN: 978-87-7119-329-9. e-ISBN: 978-87-7119- 330-5. Pris: 60,00 kr.
- 15:35 Benjaminsen, L. & H.H. Lauritzen: *Hjemløshed i Danmark 2015. National kortlægning*. 208 sider. ISBN: 978-87-7119-333-6. e-ISBN: 978-87-7119-334-3. Pris: 200,00 kr.
- 15:36 Nielsen, C.P., A.T. Hansen, V.M. Jensen & K.S. Arendt: *Folkeskolereformen. Beskrivelse af 2. dataindsamling blandt elever*. 137 sider. E-ISBN: 978-87-7119-335-0. Netpublikation.
- 15:37 Jensen, M.T., K. Karmsteen, A.-M.K. Jørgensen & S.B. Rayce: *Psychosocial function and health in veteran families - A gap map of publica-*

- tions within the field.* 220 sider. e-ISBN: 978-87-7119-336-7. Netpublikation.
- 15:38 Sievertsen, H.H: *En god start – betydningen af alder ved skolestart for barnets udvikling.* 83 sider. e-ISBN: 978-87-7119- 337-4. Netpublikation.
- 15:39 Mehlsen, L., H. Holt, H.B. Bach & C. Törnfeldt: *Ressourceforløb. Koordinerende sagsbehandlere og borgeres erfaringer.* 108 sider. ISBN: 978-87-7119-338-1. Pris: 200,00 kr.
- 15:40 Kjer, M.G., S. Baviskar & Winter S.C.: *Skoleledelse I folkeskole-reformens første år. En kortlægning.* 140 sider. e-ISBN: 978-87-7119-340-4. Netpublikation.
- 15:41 Benjaminsen, L., S.B. Andrade, D. Andersen, M.H. Enemark & J.F. Birkelund: *Familiebaggrund og social marginalisering i Danmark. En registerbaseret kortlægning.* 336 sider. ISBN: 978-87-7119-341-1. e-ISBN: 978-87-7119- 342-8. Pris: 330,00 kr.
- 15:42 Lausten, M., S. Frederiksen, R.F. Olsen, A.A. Nielsen & T.T. Bengtsson: *Anbragte 15-åriges hverdagsliv og udfordringer – del II. Rapport fra tredje dataindsamling af forløbsundersøgelsen af anbragte børn født i 1995.* 128 sider. ISBN: 978-87-7119-343-5. e-ISBN: 978-87-7119- 344-2. Pris: 120,00 kr.
- 15:43 Niss, N.K. & I.S. Rasmussen: *Evaluering af satspuljen forebyggende indsatser for overvægtige børn og unge.* 129 sider. e-ISBN: 978-87-7119-345-9. Netpublikation.
- 15:44 Jakobsen, V., M. Larsen & S. Jensen: *Virksomheders sociale engagement. Årbog 2015.* 272 sider. ISBN: 978-87-7119-346-6. e-ISBN: 978-87-7119- 347-3. Pris: 270,00 kr.
- 15:46 Mehlsen, L., M.T. Jensen, A.-M.K. Jørgensen, R.E. Wendt, G. Christensen: *Effektfulde indsatser i boligområder til forebyggelse af kriminalitet. En systematisk forskningsoversigt, nr. 1 af 4.* 112 sider. ISBN: 978-87-7119-350-3. e-ISBN: 978-87-7119- 351-0. Pris: 110,00 kr.

# EFFEKTFULDE INDSATSER I BOLIGOMRÅDER TIL FOREBYGGELSE AF KRIMINALITET

EN SYSTEMATISK FORSKNINGSOVERSIGT, NR. 1 AF 4

Internationale studier har vist positive effekter af en række kriminalpræventive indsatser i udsatte boligområder. Denne rapport er en oversigt over den internationale forskning.

Forskningsoversigten giver inspiration til boligsociale medarbejdere og beslutningstagere, der er interesseret i viden om kriminalitetsforebyggende indsatser, der har vist at have en effekt.

Forskerne har fundet frem til studier af 14 internationale boligsociale indsatser rettet mod forebyggelse af kriminalitet, som har vist positiv effekt og kan anvendes i en dansk boligsocial kontekst.

Rapporten er den første af fire forskningsoversigter om boligsociale indsatser. De tre næste handler om indsatser rettet mod forbedret skole og uddannelse, forbedrede forældrekompetencer og forøgelse af børns trivsel, samt forøget beskæftigelse og aktiviteter, der flytter ledige tættere på arbejdsmarkedet. Forskningsoversigterne indgår som en del af den samlede evaluering af Landsbyggefondens 2011-14 midler til udsatte boligområder.