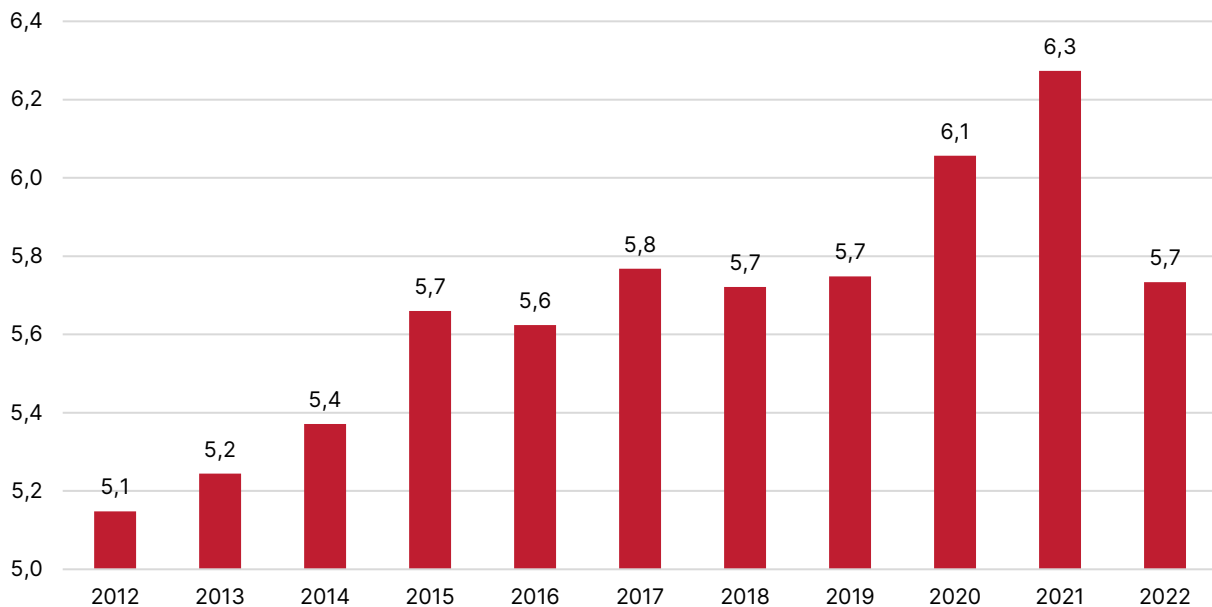


VIVEs kommunetal 2023.4: Efter rekordår i 2021 flytter lidt færre over kommunegrænser

Lidt færre flytter mellem kommuner end i 2021, hvor danskerne satte flyttere rekord. Flest flytter henover kommunegrænser i hovedstadsområdet.

Coronaåret 2021 satte danskerne foreløbig rekord for flytninger mellem kommunerne. Danskerne foretog 6,3 flytninger på tværs af kommunegrænserne pr. 100 indbyggere i 2021. I 2022 faldt antallet af flytninger mellem kommunerne igen til 5,7 pr. 100 indbyggere.

Figur 1. Flytninger mellem kommuner pr. 100 indbyggere



Note: Figuren ser alene på flytninger mellem kommuner. Flytninger inden for samme kommune, indvandring samt evt. fødselsoverskud fremgår ikke af tabellen.

Kilde: ECO-Nøgletal 2023 og Danmarks Statistikbank (FLY66).

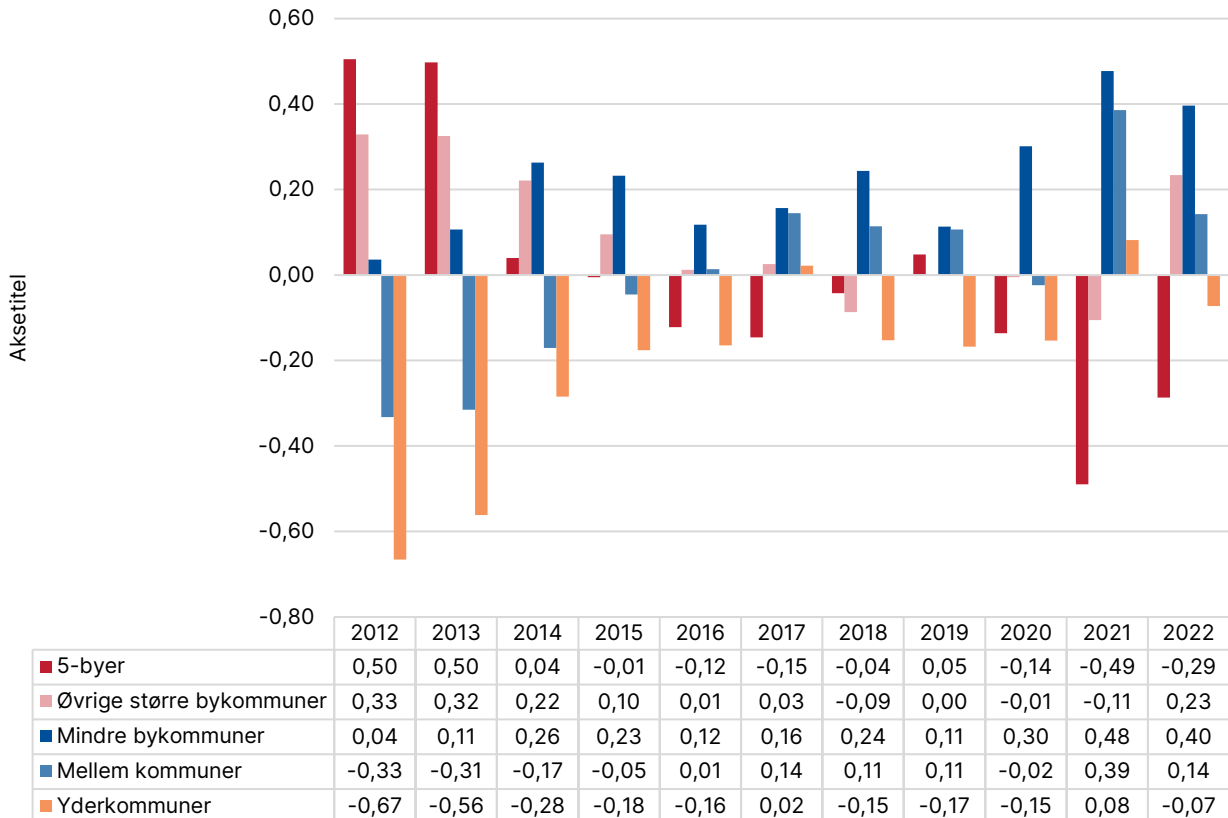
Retur til normalen efter rekord i 2021

For ti år siden oplevede de fem største bykommuner København, Frederiksberg, Aarhus, Odense og Aalborg en tilflytning fra andre kommuner, mens omvendt mellemkommuner og yderkommuner i gennemsnit oplevede, at flere flyttede fra end til. Udviklingen er siden vendt delvist på hovedet: Flere flytter fra de største og mest urbaniserede kommuner, mens de mindre bykommuner og mellemkommuner oplever, at flere flytter til. Antallet af flytninger slog rekord i 2021, og her oplevede de større bykommuner en nettoafflytning, mens de mindre bykommuner, mellemkommuner og yderkommuner oplevede en nettotilflytning.

Efter rekordåret 2021 er mønsteret i 2022 et skridt tilbage mod normalen. Bykommuner og mellemkommuner oplever tilflytning, mens yderkommunerne og de fem folkerigeste kommuner i højere grad oplever fraflytning.

Udviklingen i flytningerne mellem kommunerne dækker altså over betydelige forskelle over tid og mellem kommuner. Figur 2 illustrerer forskellene i flyttømstre mellem kommunetyper over de sidste ti år fra 2012 til 2022. Figur 4 sidst i notatet viser nettotilflytningen pr. 100 indbyggere for alle landets kommuner i 2022.

Figur 2. Nettotilflytningsfrekvens (nettoflytninger pr. 100 indbyggere), efter kommunetype



Note: Flytninger mellem kommuner. Uvægtede gennemsnit.

Kilde: ECO-Nøgletal 2023 og Danmarks Statistikbank (FLY66) samt oplysninger om kommunernes fordeling på kommunetyper fra "Afrapportering fra Finansieringsudvalget, Økonomi- og Indenrigsministeriet 2018": https://im.dk/media/8178/afrapportering_fra_finansieringsudvalget_feb_2018_pdfa.pdf. Gruppen af 5-byer dækker over København, Frederiksberg, Aarhus, Odense og Aalborg og er ikke talt med i gruppen af øvrige større bykommuner

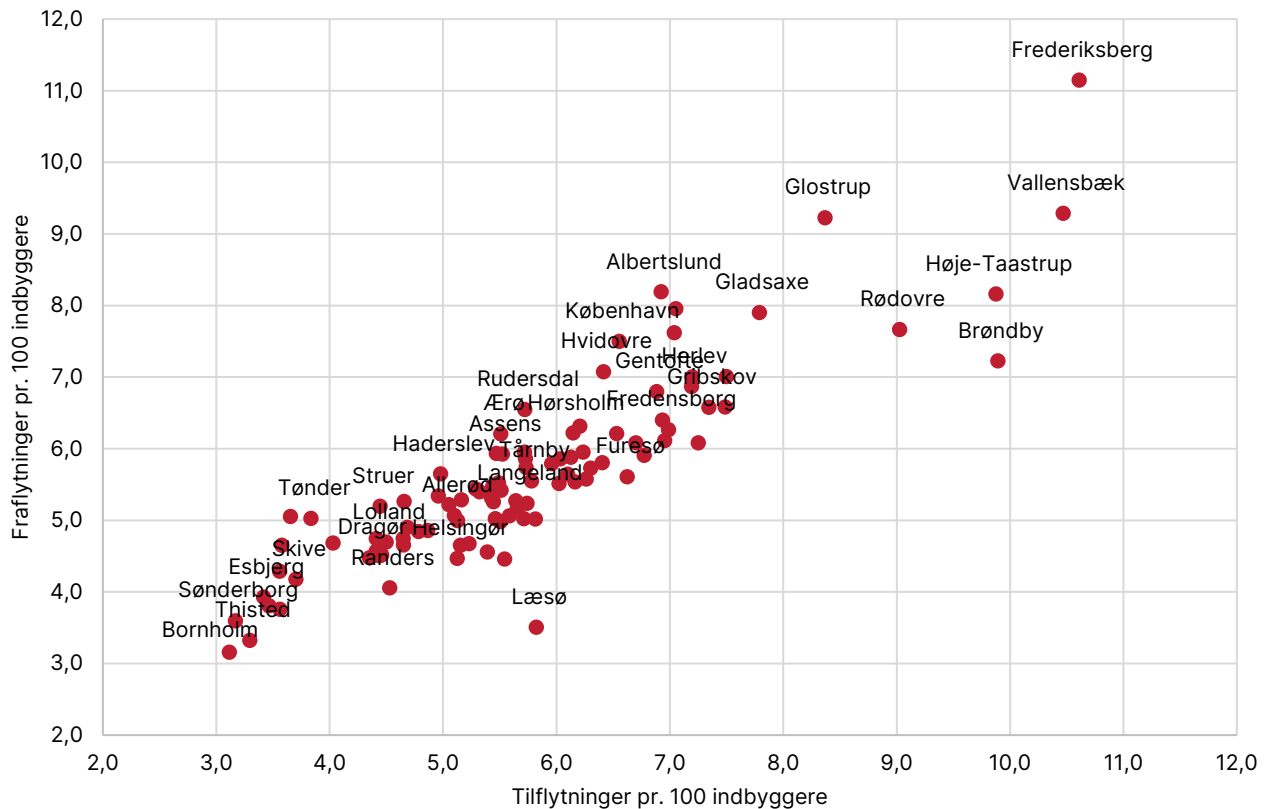
Flest flytninger over kommunegrænser i hovedstadsområdet

Især i hovedstadsområdet flytter mange på tværs af kommunegrænser. I Frederiksberg Kommune foretog indbyggerne fx hele 11,1 flytninger ud af kommunen for hver 100 indbyggere. Samtidig blev der foretaget 10,6 tilflytninger pr. 100 indbyggere. Bornholm har de mindst mobile borgere. Her foretog indbyggerne blot 3,1 tilflytninger og 3,2 fraflytninger pr. 100 indbyggere.

Figur 3 viser forholdet mellem til- og fraflytningsfrekvens i kommunerne i 2022. Figuren viser en tydelig tendens til, at det er de samme kommuner, der oplever en høj tilflytning, som også oplever høj fraflytning.

Analysen ser alene på flytninger mellem kommuner. Flytninger inden for samme kommune, indvandring samt evt. fødselsoverskud fremgår ikke af tabellen. Analysen fortæller derfor ikke noget om den samlede befolkningsfremgang eller -tilbagegang i kommunerne.

Figur 3. Til- og fraflytningsfrekvens mellem danske kommuner (flytninger pr. 100 indbyggere) 2022



Note: Udvalgte kommunenavne angivet med navn

Kilde: ECO Nøgletal 2023 og Danmarks Statistikbank (FLY66).

Data og metode

Analysen er baseret på ECO Nøgletal og bygger på data om kommunernes udgifter, struktur, finansiering og befolkningssammensætning fra Danmarks Statistikbank (www.statistikbanken.dk).

Find flere tal fra din kommune eller se demoversionen af ECO Nøgletal på eco.vive.dk.

Se fx tabeller om befolkningens flytninger og udvikling i folketallet:

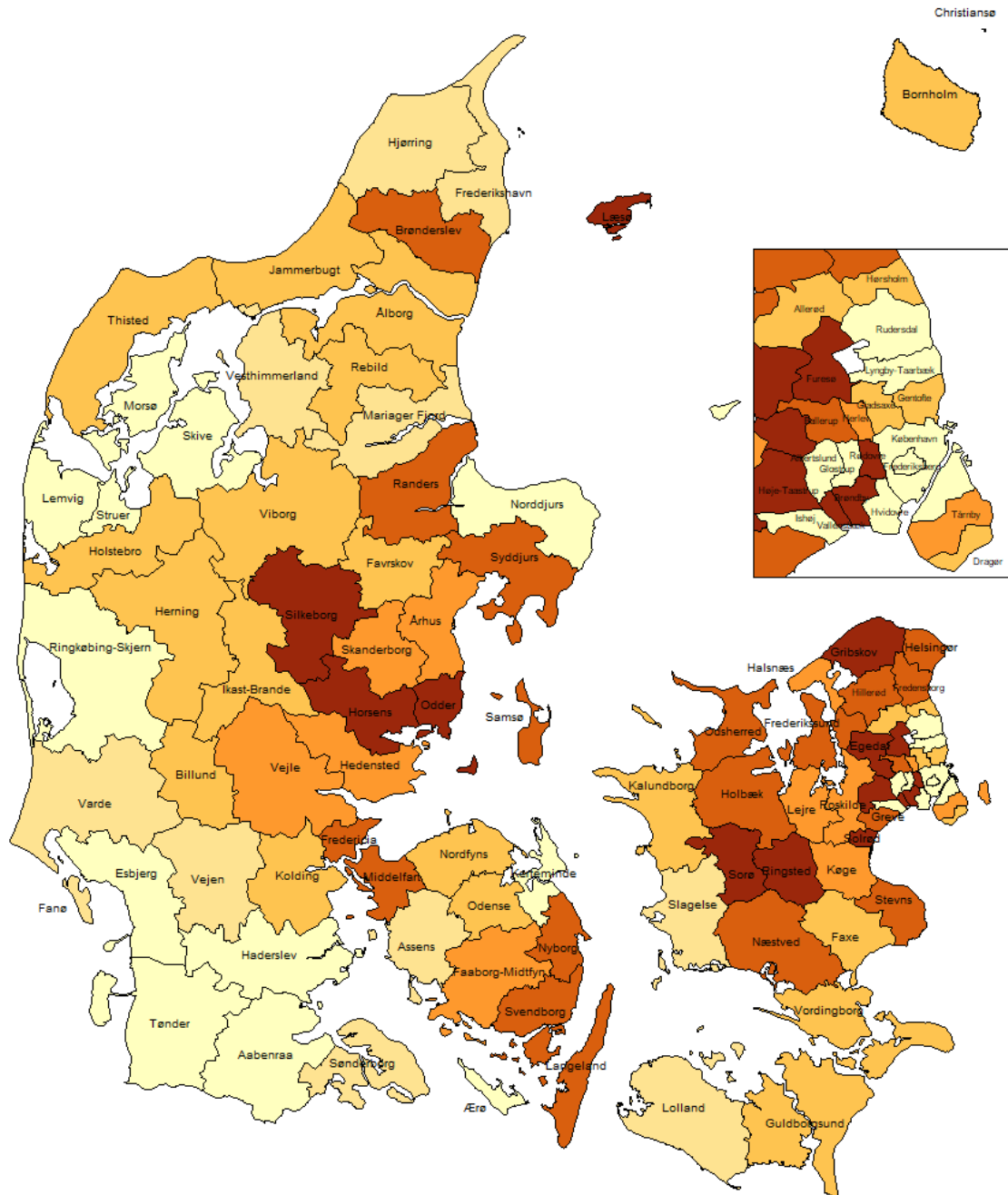
- Tabel 2.60 Til- og fraflytning 2022
- Tabel 2.10 Aldersstrukturen 2023
- Graf 2.61 Nettotilflytningsfrekvens 2016-2022.

ECO Nøgletal leverer tabeller med nøgletal samt grafer med udviklinger på 19 forskellige udgiftsområder i den kommunale sektor. Hver kommune bliver sammenlignet med en gruppe af kommuner med tilsvarende rammebetingelser på det enkelte udgiftsområde.

Kontakt: Mathias Ruge, senioranalytiker i VIVE: tlf. 33 48 08 16, maru@vive.dk eller Jørgen Mølgaard Lauridsen, analytiker i VIVE, jola@vive.dk.

I VIVEs kommunetal dykker vi med jævne mellemrum ned i udvalgte ECO Nøgletal. Du kan [tilmelde dig VIVEs nyhedsbrev på vive.dk](#) og modtage kommende udgaver af VIVEs kommunetal.

Figur 4. Nettotilflytningsfrekvens 2022 (flytninger pr. 100 indbyggere)



Kilde: ECO Nøgletal, <http://eco.vive.dk/landkort.asp>.