

VIVEs kommunetal 2025.3: Kommunerne overskred også i 2024 budgetterne for udsatte grupper

Kommunerne har samlet set brugt færre penge på service i 2024, end de havde budgetteret med. Dog overskrider kommunerne fortsat budgetterne til børn, unge og voksne med særlige behov.

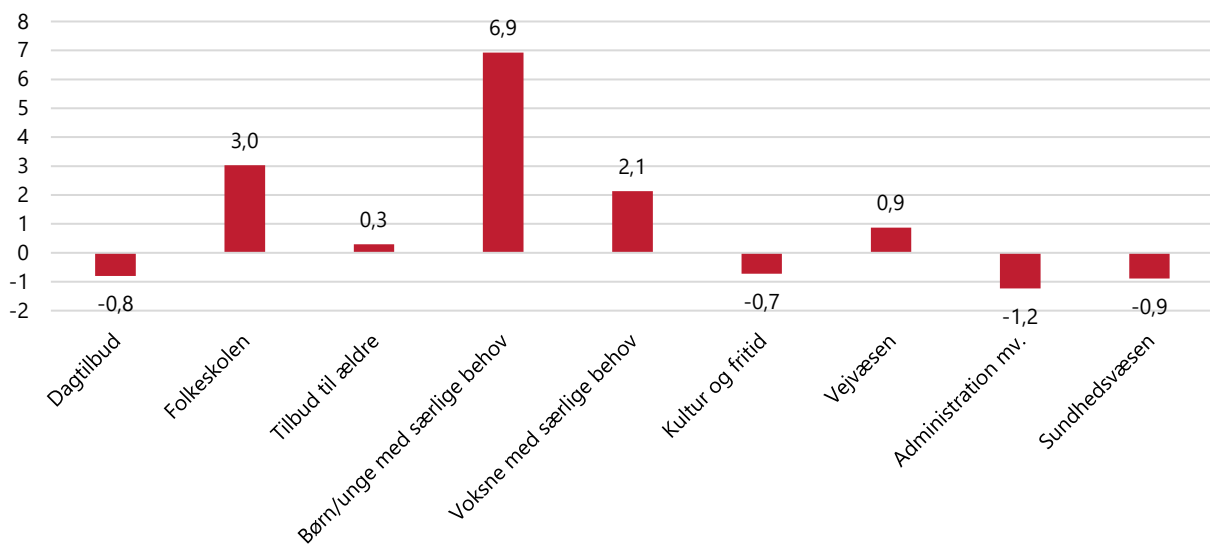
Kommunerne overskrider igen budgetterne for børn, unge og voksne med særlige behov. Samlet set har kommunerne dog brugt færre penge på service i 2024, end der var budgetteret med.

Samlet set brugte kommunerne 306,4 mia. kr. på service sidste år. Det er 2,5 mia. kr. mindre end budgetteret, hvis der tages højde for merudgifter som følge af bl.a. tilkomne ukrainske flygtninge. Der er imidlertid stor forskel i budgetoverholdelsen på tværs af de forskellige kommunale serviceområder. På nogle områder er der således budgetoverskridelser, mens der på andre er 'budgetunderskridelser'.

Kommunerne har sværest ved at holde budgettet på det specialiserede socialområde

Mens kommunerne samlet set har overholdt budgetterne til kommunal service, er der stor forskel i budgetoverholdelsen mellem serviceområderne. Kommunerne har sværest ved at holde budgettet på det specialiserede socialområde, dvs. tilbud til børn/unge med særlige behov og voksne med særlige behov. Både på området for udsatte børn og unge og på området for funktionshæmmede, misbrugere og andre voksne med særlige behov er der betydelige budgetoverskridelser. Også på folkeskoleområdet har der i 2024 været relativt store budgetoverskridelser. Omvendt rammer kommunerne budgettet mere præcist på de fleste andre serviceområder, herunder dagtilbud og ældreområdet. Figur 1 viser den procentvise budgetoverskridelse på udvalgte serviceområder i 2024 for kommunerne samlet set.

Figur 1. Procentvis budgetoverskridelse på udvalgte serviceområder, 2024



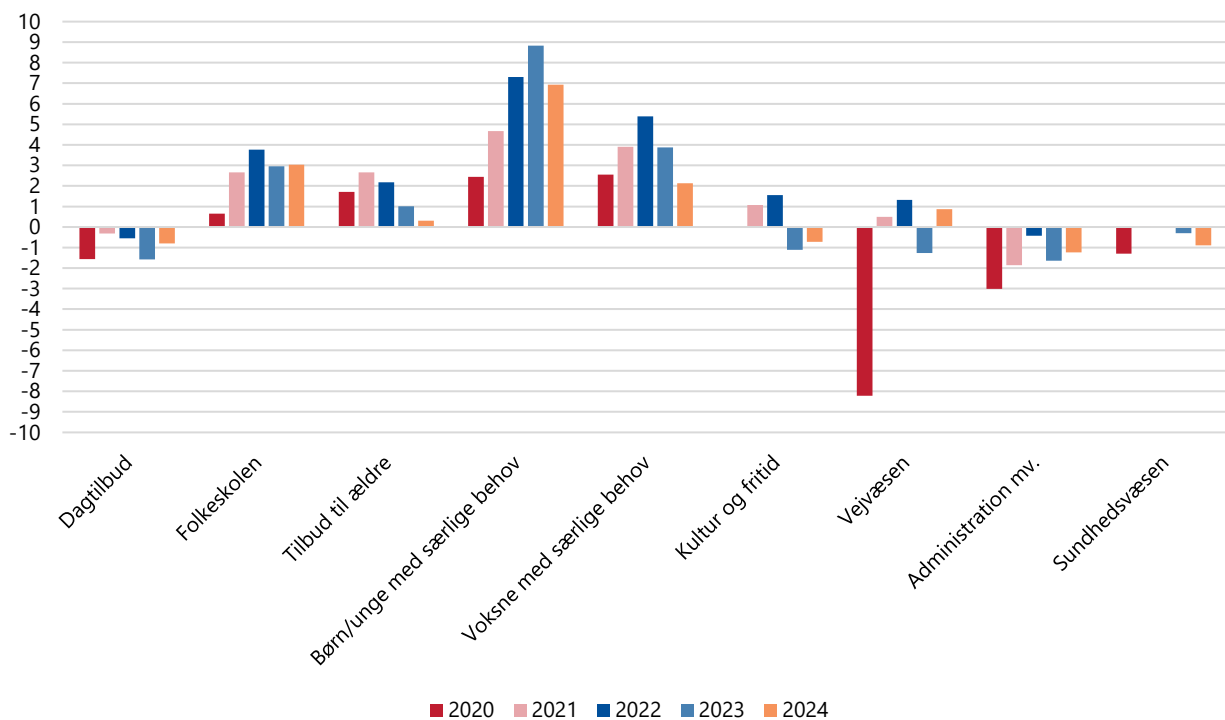
Note: Vægtede gennemsnit. Ikke korrigeret for opgaveændringer og ændrede pris- og lønforudsætninger. Der er således ikke korrigeret for merudgifter på grund af bl.a. ukrainske flygtninge (og andre meropgaver).

Kilde: ECO-Nøgletal 2025.

Mønstrer med budgetoverskridelser for borgere med særlige behov er ikke nyt

Billedet har været det samme i de seneste 5 år. Nemlig, at det igen og igen er udgifterne til børn/unge og voksne med særlige behov, der sprænger budgetterne. Opgjort i procent har det i de seneste år i særlig grad været området for *børn og unge* med særlige behov, der er ramt af budgetoverskridelser. Også på folkeskoleområdet har der været budgetoverskridelser gennem flere år, hvilket bl.a. hænger sammen med stigende udgifter i folkeskolen til elever med særlige behov. Omvendt har der i de seneste 5 år typisk været 'budgetunderskridelser' på fx administrationsområdet og dagtilbudsområdet. Figur 2 viser udviklingen i den procentvise budgetoverskridelse på udvalgte serviceområder i årene fra 2020-2024.

Figur 2. Procentvis budgetoverskridelse på udvalgte serviceområder, 2020-2024



Note: Vægtede gennemsnit. Ikke korrigeret for opgaveændringer og ændrede pris- og lønforudsætninger. I 2020-2024 er der således ikke korrigeret for merudgifter på grund af covid-19 og ukrainske flygtninge (og andre meropgaver).

Kilde: ECO Nøgletal 2025.

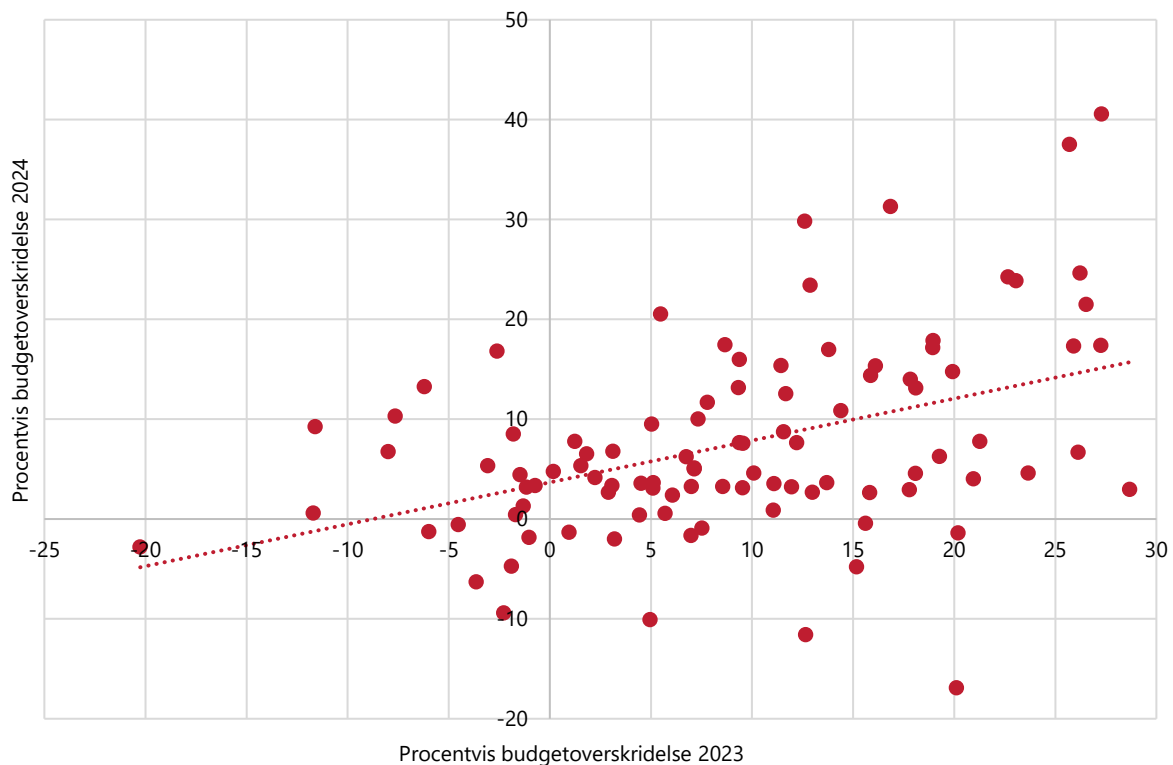
Det er de samme kommuner, der har svært ved at holde budgettet til udsatte børn og unge

Det er mange af de samme kommuner, der år efter år kæmper med at overholde budgetterne til børn og unge med særlige behov. Overskridelse af budgetterne på området for børn og unge med særlige behov i det ene år følges med andre ord ofte af overskridelser igen året efter. Jf. figur 3, der viser sammenhængen mellem kommunernes budgetoverskridelser på området for børn og unge med særlige behov i 2023 og 2024.

De gentagne budgetoverskridelser på det specialiserede socialområde for visse kommuner kan fx skyldes udfordringer med udgifts- og resultatstyringen i kombination med den stigende efterspørgsel, som kommunerne oplever på områderne. Overskridelserne kan fx være knyttet til udfordringer med budgetmodellerne, håndtering af dyre enkeltsager og målgrupper med sammensatte og komplekse behov.

De enkelte kommuners budgetpræcision på området for børn og unge med særlige behov i 2024 fremgår af landkortet i figur 4 sidst i dette notat.

Figur 1. Sammenhæng mellem budgetoverskridelse for børn og unge med særlige behov i 2023 og 2024



Note: Ikke korrigeret for opgaveændringer og ændrede pris- og lønforudsætninger. Der er således ikke korrigeret for merudgifter på grund af ukrainske flygtninge eller andre meropgaver.

Kilde: ECO Nøgletal 2025.

Data og metode

Analysen er baseret på ECO Nøgletal og bygger på data om kommunernes udgifter, struktur og befolknings-sammensætning fra Danmarks Statistikbank (www.statistikbanken.dk).

Find flere tal fra din kommune eller se demoversionen af ECO Nøgletal på eco.vive.dk.

Se fx tabeller om kommunernes budgetoverholdelse og udgifter:

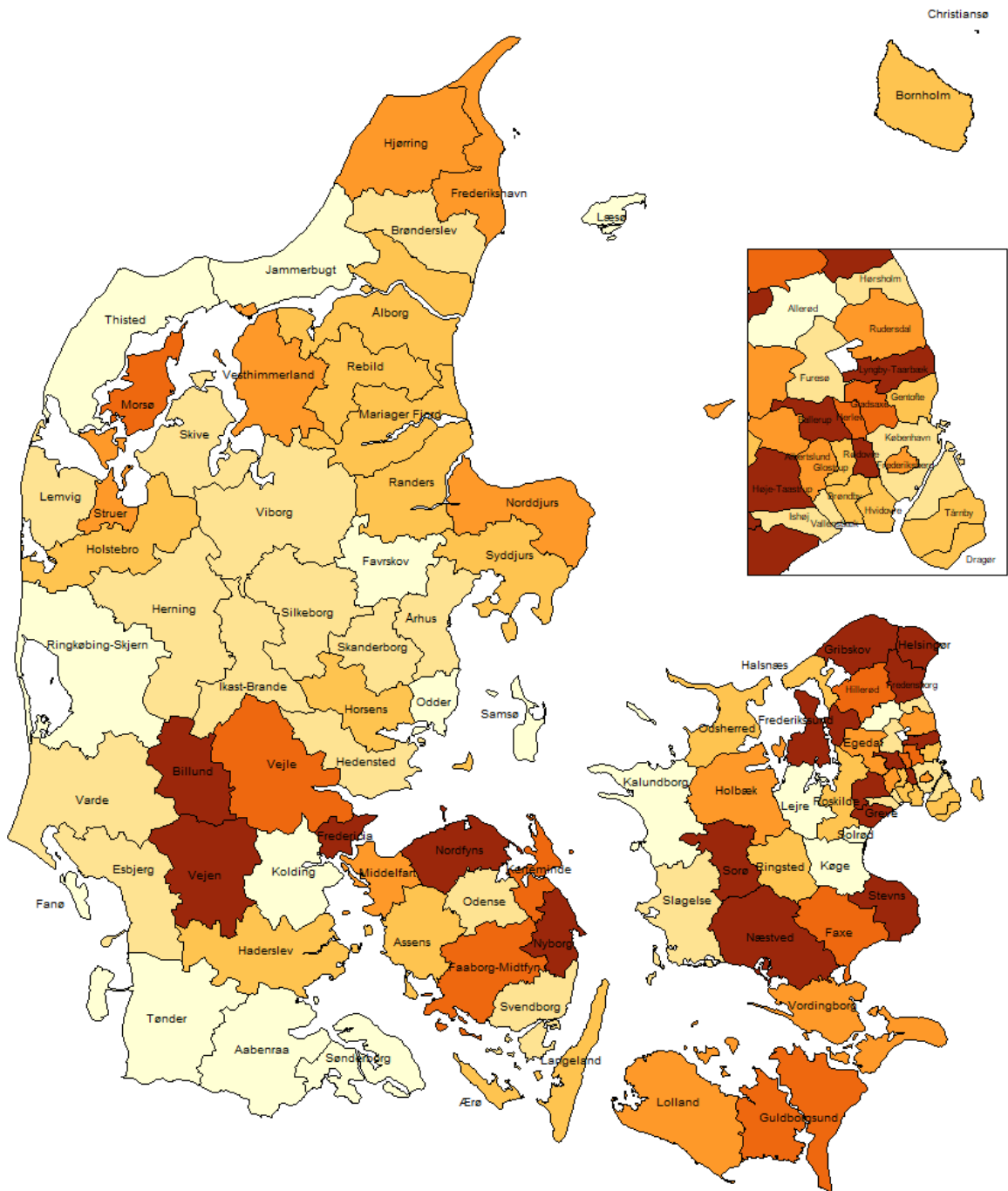
- Tabel 1.32 Budgetoverskridelse på 19 udgiftsområder 2024
- Tabel 8.61 Udgifter til børn og unge med særlige behov – regnskab 2024
- Graf 4.16 Udvikling i serviceudgifter 2019-2024.

ECO Nøgletal leverer tabeller med nøgletal samt grafer med udviklinger på 19 forskellige udgiftsområder i den kommunale sektor. Hver kommune bliver sammenlignet med en gruppe af kommuner med tilsvarende rammebetingelser på det enkelte udgiftsområde.

Kontakt: Mathias Ruge, senioranalytiker i VIVE, tlf. 33 48 08 16, maru@vive.dk eller Kurt Houlberg, professor i VIVE, tlf. 31 57 66 84, kuho@vive.dk

I VIVEs kommunetal dykker vi med jævne mellemrum ned i udvalgte ECO Nøgletal. Du kan [tilmelde dig VIVEs nyhedsbrev på vive.dk](#) og modtage kommende udgaver af VIVEs kommunetal.

Figur 4 Budgetoverskridelse for børn og unge med særlige behov, kroner pr. 0-22 år, 2024.



Kilde: ECO Nøgletal, <http://eco.vive.dk/landkort.asp>.