

VIVEs kommunetal 2024.4: Det kommunale sygefravær falder, men er stadig betydeligt højere end før corona

Sygefraværet blandt de kommunale medarbejdere steg under corona-krisen, men er nu faldet igen. Sygefraværet er dog fortsat betydeligt højere end før corona-krisen.

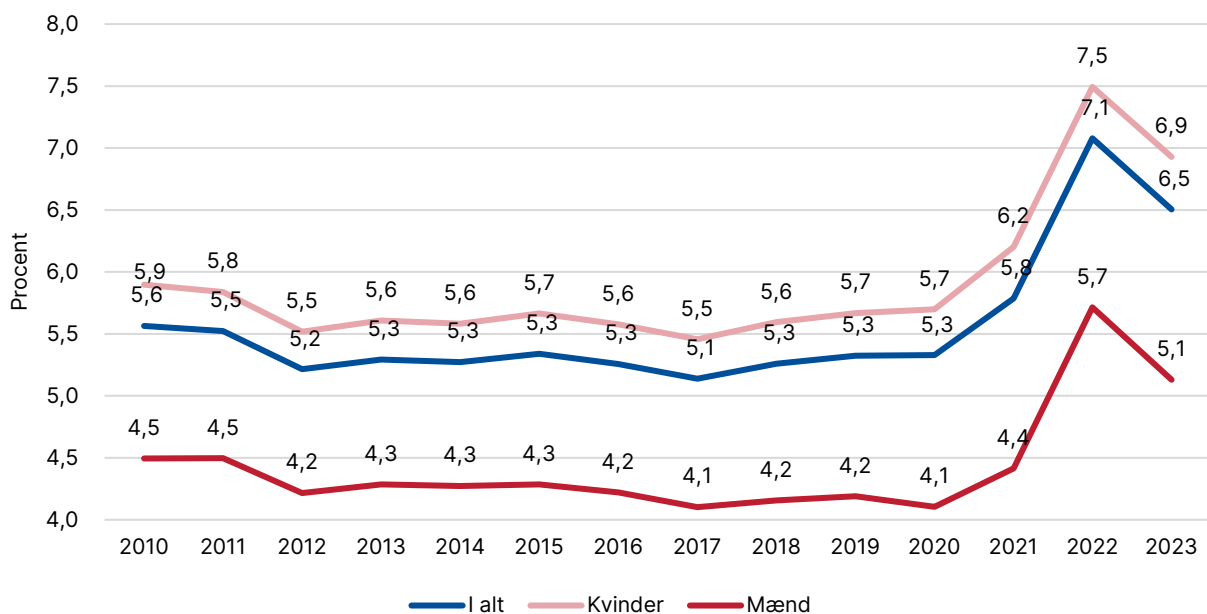
Økonomiske kriser rammer ikke blot beskæftigelsen, men smitter ofte også af på sygefraværet. Sygefraværet falder typisk i nedgangstider og stiger under økonomiske opsving¹.

Corona-krisen er i dette lys en atypisk krise, idet den ikke alene var en økonomisk krise, men også en sundhedskrise. Corona-krisen førte til en markant stigning i sygefraværet i samfundet i almindelighed og også i kommunerne. I 2022 nåede det kommunale sygefravær et historisk højt niveau og er i 2023 fortsat væsentligt højere end før corona. Det fortsat høje sygefravær kan næppe alene forklares ved, at der i 2023 fortsat var corona-smitte, og at der var rekordhøj beskæftigelse.

Sygefraværet er fortsat betydeligt over før-corona-niveauet

Udviklingen i kommunernes sygefravær følger det velkendte konjunkturmønster i årene før corona-krisen. Sygefraværet faldt fra 2010 til 2012, hvor den økonomiske krise fortsat satte sig spor, og steg i de to stærke vækstår forud for corona-krisen i 2020 (jf. figur 1). Sygefraværet steg forventeligt under bølgerne af corona-smitte i 2020-2022, men ligger også i 2023 på et væsentligt højere niveau end før corona.

Figur 1. Udvikling i sygefravær for kommunale medarbejdere 2010-2023 (fraværsprocent)



Note: Fraværsprocenten er opgjort som antal sygefraværsdagsværk pr. fuldtidsbeskæftiget i procent af det samlede antal dagsværk pr. fuldtidsbeskæftiget i året.

Kilde: ECO Nøgletal og Kommunernes og Regionernes Løndatakontor (www.krl.dk).

¹ Se fx Pichler, Stefan (2015). Sickness absence, moral hazard, and the business cycle. *Health Economics*, 24(6), 692-710.

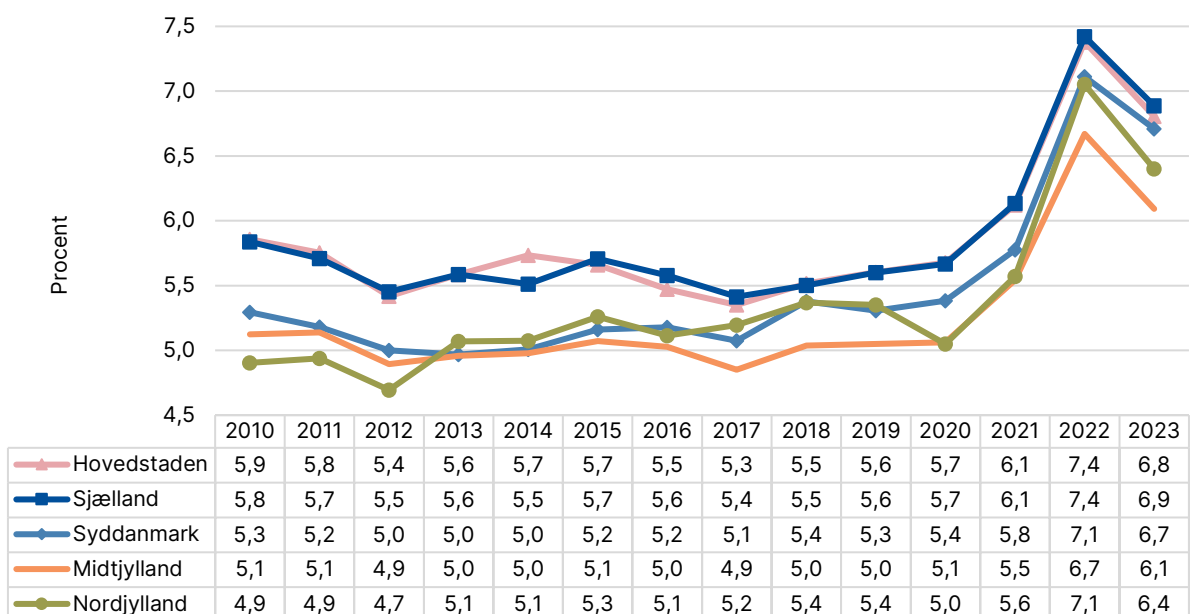
Det vil kræve yderligere og mere nuancerede analyser at afdække årsagen til udviklingen og de mønstre, vi ser. Det kan fx tænkes, at det faldende sygefravær i starten af 10'erne hænger sammen med, at medarbejdere med højt sygefravær måske i højere grad mister jobbet i en økonomisk krise, eller at medarbejdere af frygt for at miste deres arbejde er mindre tilbøjelige til at sygemelde sig, når der er høj arbejdsløshed. Omvendt kan det højere sygefravær i årene før corona-krisen i 2020 og 2023 eventuelt dække over, at der i takt med faldende arbejdsløshed muligvis kommer flere medarbejdere med større sundhedsudfordringer ind på det kommunale arbejdsmarked, eller at frygten for at miste jobbet måske er mindre i perioder med høj beskæftigelse. Det høje sygefravær i 2022 skal også ses i lyset af den fortsatte corona-smitte, ikke mindst i de første tre måneder af 2022. Det høje sygefravær i tiden efter corona-krisens afblæsning primo 2022 kan endvidere tænkes at hænge sammen med fx en øget smitte med sygdomme som influenza efter årene med corona-nedlukninger, et større arbejdspress og flere stressbetingede sygemeldinger. I kølvandet på corona-krisen kan sygemeldingskulturen desuden have ændret sig – og dermed normerne for, hvornår og hvor længe man sygemelder sig. Det høje sygefravær udfordrer kommunerne ikke alene økonomisk, men giver fx også øget administrativt tidsforbrug i tilrettelæggelsen af arbejdet og udfordringer med at sikre stabilitet i servicen til borgerne.

Udviklingen for kvinder og mænd følger samme mønster, men på to forskellige niveauer, da kvinders gennemsnitlige sygefravær ligger 1,3-1,8 procentpoint højere end mænds. Det højere sygefravær for kvinder kan fx tænkes at hænge sammen med, at kvinder har andre arbejdsfunktioner end mænd og oftere har tæt kontakt til andre mennesker på arbejdet på fx dagtilbuds- eller ældreområdet.

Sygefraværet er størst øst for Storebælt

Det højere sygefravær i 2021-2023 slår igennem i alle regionerne. Det sker dog på forskellige niveauer, da det kommunale sygefravær i hele perioden har været højere øst for Storebælt (jf. figur 2). Forskellene på tværs af landet kan fx tænkes at hænge sammen med forskelle i sygemeldingskultur eller arbejdsfunktioner. I nogle kommuner udgør børn og ældre fx en større del af befolkningen, og en relativ stor andel af de kommunale medarbejdere er beskæftiget på dagtilbuds- og ældreområdet.

Figur 2. Udvikling i sygefravær efter kommunens regionsplacering (sygefraværsprocent)



Note: Uvægtede gennemsnit.

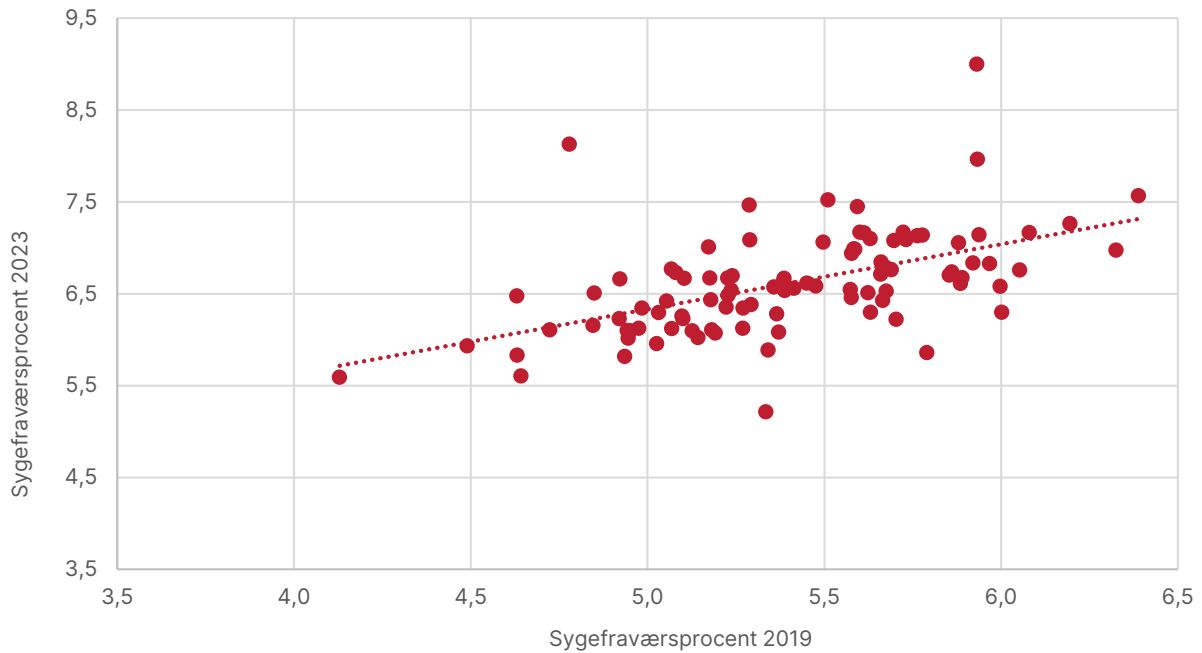
Kilde: ECO Nøgletal og Kommunernes og Regionernes Løndatakontor (www.krl.dk).

Sygefraværet er højere end før corona i stort set alle kommuner

Sygefraværet er steget fra 2019 til 2023 i alle kommuner på nær en enkelt, hvor sygefraværet stort set har været konstant (jf. figur 3). Kommuner med et højt sygefravær i 2019 har typisk også et højt sygefravær i 2023.

Sygefraværsprocenten i de enkelte kommuner i 2023 fremgår af landkortet i figur 4 sidst i dette notat.

Figur 3. Sammenhæng mellem sygefravær i 2019 og 2023



Note: Bemærk, at skalaen på X- og Y-aksen ikke er den samme.

Kilde: ECO Nøgletal og Kommunernes og Regionernes Løndatakontor (www.krl.dk).

Data og metode

Analysen er baseret på ECO Nøgletal og bygger på data om sygefraværet i kommunerne fra Kommunernes og regionernes løndatakontor (www.krl.dk).

Find flere tal fra din kommune, eller se demoversionen af ECO Nøgletal på eco.vive.dk.

Se for eksempel tabeller om sygefravær i kommunerne:

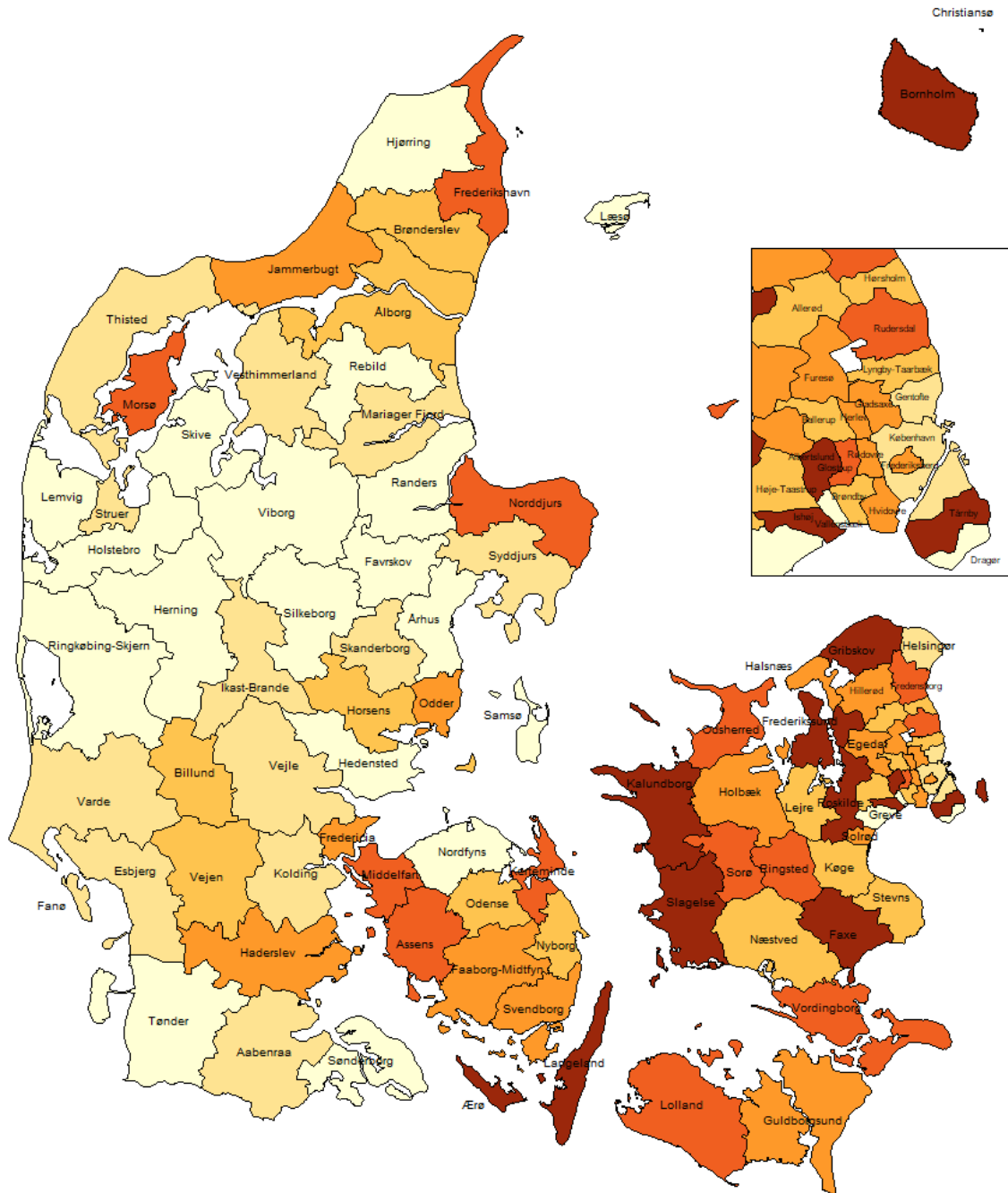
- Tabel 1.70 Sygefravær 2023
- Graf 1.71 Sygefravær i procent 2017-2023.

ECO Nøgletal leverer tabeller med nøgletal samt grafer med udviklinger på 19 forskellige udgiftsområder i den kommunale sektor. Hver kommune bliver sammenlignet med en gruppe af kommuner med tilsvarende rammebetingelser på det enkelte udgiftsområde.

Kontakt: Kurt Houlberg, professor i VIVE, tlf. 31 57 66 84, kuho@vive.dk eller Jan Hyld Pejtersen, seniorforsker i VIVE, tlf. 33 48 08 98, jhp@vive.dk

I VIVEs kommunetal dykker vi med jævne mellemrum ned i udvalgte ECO Nøgletal. Du kan [tilmelde dig VIVEs nyhedsbrev på vive.dk](#) og modtage kommende udgaver af VIVEs kommunetal.

Figur 4 Kommunalt sygefravær 2023 (sygefraværspcent)



Kilde: ECO Nøgletal og Kommunernes og Regionernes Løndatakontor (www.krl.dk).