

Effekter af brugen af efteruddannelse for ledige

Analyser for Kommissionen for
andengenerationsreformer



*Effekter af brugen af efteruddannelse for ledige
– Analyser for Kommissionen for andengenerationsreformer*

© VIVE og forfatterne, 2022

e-ISBN: 978-87-7582-080-1

Projekt: 301979

Finansiering: Børne- og Undervisningsministeriet samt Pension Danmark

VIVE

Det Nationale Forsknings- og Analysecenter for Velfærd

Herluf Trolles Gade 11

1052 København K

www.vive.dk

VIVEs publikationer kan frit citeres med tydelig kildeangivelse.



Forord

Denne rapport bygger videre på en række tidligere analyser udført af VIVE (og tidligere KORA henholdsvis AKF) for bl.a. Børne- og Undervisningsministeriet.

Rapporten er udarbejdet af professor Nicolai Kristensen (som også har været projektleder) og seniorforsker Iben Bolvig. Projektet er udført for Kommissionen for andengenerationsreformer og er finansieret af Børne- og Undervisningsministeriet samt Pension Danmark.

Hans Hummelgaard

Forsknings- og analysechef for VIVE Effektmåling



Indholdsfortegnelse

Sammenfatning	5
---------------	---

1	Indledning	10
1.1	Baggrund	10
1.2	Formål	10
1.3	Læsevejledning	11

2	Data og metode	12
2.1	Målgruppen af ledige	12
2.2	Selektionsproblematikken og håndtering heraf	13

3	Dagpenge- og kontanthjælpsmodtagerne og deres deltagelse i VEU	16
---	--	----

4	Resultater af effektmålingen	20
4.1	Deltagelse i almene VEU-kurser for dagpengemodtagere	20
4.2	Deltagelse i AMU-kurser for dagpengemodtagere	26
4.3	Deltagelse i almene VEU-kurser for kontanthjælpsmodtagere	34
4.1	Deltagelse i AMU-kurser for kontanthjælpsmodtagere	39

Litteratur	44
------------	----

Bilag 1 Mere om fortolkning af IV-metoden for ledige	45
--	----

Bilag 2 Inkluderede forklarende faktorer	46
--	----

Sammenfatning

Hver måned sendes op mod 20.000 ledige danskere i aktivering. For en mindre del af disse foregår denne aktivering inden for voksen- og efteruddannelsessystemet (VEU). Det kan dreje sig om korte arbejdsmarkedsrettede kurser såsom truckcertifikat og branchespecifikke kurser inden for alt fra lagerstyring til uddannelse i sårpleje, eller det kan være almene kurser inden for det ordinære uddannelsessystem såsom HF-enkeltfagskurser.

Denne rapport har til formål at vurdere, om voksenefteruddannelse kan fremme de lediges vej til beskæftigelse med det sigte at kvalificere fremtidige policy-anbefalinger om anvendelse af VEU i beskæftigelsespolitikken. Brugen af VEU opdeles på dels de arbejdsmarkedsrettede AMU-kurser, dels de forberedende og almene voksenuddannelser (herefter betegnet *Almen* eller FVU/AVU). Rapporten har desuden særligt fokus på grupper med høj ledighedsrisiko og svag tilknytning til arbejdsmarkedet. I det følgende sammenfattes resultaterne.

Resultater

Overordnet kan resultaterne af effektmålingen af deltagelse i VEU blandt ledige koges ned til:

VEU virker positivt på beskæftigelsen for ledige
– når typen af VEU matcher typen af ledig.

Mere specifikt finder vi, at de ledige, der er tættest på arbejdsmarkedet (dagpengemodtagere med kort ledighedshistorik), har gavn af de arbejdsmarkedsrettede AMU-kurser, men ingen effekt eller ligefrem negativ effekt har

af deltagelse i almene VEU-kurser. Omvendt finder vi, at kontanthjælpsmodtagere og særligt kontanthjælpsmodtagere længst væk fra arbejdsmarkedet har gavn af deltagelse i almene VEU-kurser, men ingen effekt af deltagelse i AMU-kurser.

Resultaterne er opsummeret i nedenstående tabel.

AMU-kurser har positiv beskæftigelseeffekter for dagpengemodtagere tæt på arbejdsmarkedet. Almene kurser har positive beskæftigelseeffekter for kontanthjælpsmodtagere længere fra arbejdsmarkedet.

	Dagpengemodtagere		Kontanthjælpsmodtagere	
	Almen ¹⁾	AMU ¹⁾	Almen ¹⁾	AMU ¹⁾
Alle	0	Positiv **	Positiv **	0
Danmark/vestlig	0	Positiv *	0	0
Ikke-vestlig	0	Positiv *	Positiv ***	0
Faglært	0	0	0	0
Ufaglært	0	Positiv ***	Positiv **	0
Ikke langtidsledig	Negativ *	Positiv ***	0	0
Langtidsledig	0	0	Positiv **	0

Anm.: Mere præcise estimater og en fortolkning af disse gives i kapitel 4.

Note: 1) Signifikansniveau: * p<0,1, ** p<0,05, *** p<0,01.

Blåt felt: der kan ikke påvises en signifikant effekt. Grønt felt: positiv effekt. Rødt felt: negativ effekt.

Opdeling på dagpenge- og kontanthjælpsmodtagere

Analysen af de lediges brug af voksenefterskole udføres separat for kontanthjælpsmodtagere og dagpengemodtagere. Disse to grupper er – også i VEU-sammenhæng – markant forskellige. Dette fremgår bl.a. af tabellen herunder, som viser beskæftigelse, uddannelse og deltagelse i VEU opdelt på kontanthjælpsmodtagere og dagpengemodtagere. Det fremgår, at der er en kraftig selektion i VEU-deltagelse. Deltagere i AMU-kurser har en tendens til i højere grad at have haft en lønindkomst året før og dermed formentlig være tættere på arbejdsmarkedet end ledige, der ikke deltager i AMU. Blandt kontanthjælpsmodtagere ses endvidere en højere årsløn blandt de, der var beskæftiget året før. Blandt de almene kursister er der en overvægt af uaglærte.

Ledige, der deltager i AMU-kurser, er tættere på beskæftigelse end ledige, der deltager i almene VEU-kurser

	Kontanthjælp			Dagpenge		
	Ingen VEU	AMU	Almen	Ingen VEU	AMU	Almen
Ingen lønindkomst året før	90 %	79 %	91 %	34 %	27 %	37 %
Gennemsnitlig årsløn blandt beskæftigede året før	14.429	16.000	12.314	25.243	25.716	25.597
Ufaglært	84 %	82 %	97 %	53 %	51 %	69 %
Faglært	16 %	18 %	3 %	47 %	49 %	31 %

I den aktuelle analyse tager vi eksplicit hensyn til, at selektionen i brugen af forskellige typer VEU-kurser kan være drevet af ukendte faktorer (se nedenstående boks). Analysen viser forskellige tendenser for henholdsvis kontanthjælps- og dagpengemodtagere:

Blandt kontanthjælpsmodtagere ser vi tegn på positiv selektion, mens vi blandt dagpengemodtagere ser tegn på negativ selektion i brugen af AMU-kurser.

For begge grupper ser vi tegn på negativ selektion i brugen af almene kursr.

For dagpengemodtagere virker AMU-deltagelse bedst for dem, der er tættest på arbejdsmarkedet

Dagpengemodtagere er karakteriseret ved at udgøre en gruppe, som (næsten pr. definition) er tættere på arbejdsmarkedet sammenlignet med kontanthjælpsmodtagere. I det lys er det ikke overraskende, at AMU-kurser viser sig at have en positiv effekt på dagpengemodtageres sandsynlighed for at komme i beskæftigelse, mens almene kurser ikke har en effekt for dagpengemodtagere (med undtagelse af ordblindkurser (OBU), der har en svag statistisk signifikant effekt 1-2 år efter deltagelse i OBU). Derudover er de dagpengemodtagere, der er tættest på arbejdsmarkedet (dagpengemodtagere, der sammenlagt har været ledige mindre end 12 måneder inden for de seneste 2 år), den gruppe, der får de største positive gevinster ved AMU-deltagelse.

Analysen af dagpengemodtagere inkluderer beregninger af effekten af AMU i perioder med mere eller mindre ledighed og effekten af AMU i kommuner med høj versus lav strukturel ledighed. Konsistent med de øvrige resultater for dagpengemodtagere er effekten af AMU-deltagelse størst (og mest signifikant) i perioder med højere ledighed, hvor gruppen af ledige typisk er mere arbejdsmarkedsparate. Dette er konsistent med de øvrige resultater, der samlet set indikerer, at AMU-deltagelse for dagpengemodtagere virker – og virker bedst for dem, der er tættest på arbejdsmarkedet.

For kontanthjælpsmodtagere virker deltagelse i almene VEU-kurser bedst for dem, der er længst fra arbejdsmarkedet

Det omvendte gør sig i store træk gældende for kontanthjælpsmodtagere. Kontanthjælpsmodtagere har generelt langt mindre tilknytning til arbejdsmarkedet. Det er en gruppe, som får gavn af almene kurser, der medfører en signifikant øget sandsynlighed for beskæftigelse (dog ikke en statistisk signifikant effekt af OBU), hvorimod kontanthjælpsmodtagere *ikke* oplever en øget sandsynlighed for beskæftigelse af deltagelse i AMU-kurser – i hvert fald ikke af branchekurser, mens der er mere usikkerhed om effekten af certifikatkurser. Kontanthjælpsmodtagere, der er langtidsledige (her defineret som kontanthjælpsmodtagere, der *ikke* har været i beskæftigelse inden for de seneste 2 år), er den gruppe, der procentuelt får mest gavn af deltagelse i almen efteruddannelse.

Analysen af kontanthjælpsmodtagere inkluderer også opdelinger af effekten af almen VEU på år med henholdsvis højere og lavere ledighed samt opdeling i områder med høj/lav strukturel ledighed. Effekten af deltagelse i almen VEU varierer ikke med den strukturelle ledighed. Punkttestimatet er dog størst, når den strukturelle ledighed er stor, men forskellen er ikke statistisk signifikant.

Samlet set indikerer analysen, at almen VEU-deltagelse for kontanthjælpsmodtagere virker – og virker bedst for de tungeste kontanthjælpsmodtagere.

Brug af metode, der håndterer selektion i brugen af VEU

Gruppen af ledige, der deltager i VEU-kurser, adskiller sig muligvis fra de øvrige ledige på andre faktorer end dem, vi kan måle (fx motivation og netværk). Det kan gøre beregningen af effekten af deltagelse forkert. En løsning på dette problem findes ved at beregne kommunernes/jobcentrenes tilbøjelighed til at anvende VEU over for ledige sat i forhold til, hvor mange ledige kommunen havde i perioden. Dette mål bruges som et såkaldt instrument for deltagelse i VEU. Denne tilgang anvendes her.

Vi præsenterer to forskellige estimater i analysen – dels den simple lineære sammenhæng, der kun tager højde for målbare forskelle på deltagere og ikke-deltagere, dels et effekt-estimat, der tager hensyn til en eventuel selektion ind i brugen af VEU.

1 Indledning

1.1 Baggrund

Kommunerne har mulighed for at tilbyde voksenefteruddannelse (VEU) som en del af den aktive beskæftigelsesindsats for ledige dagpege- og kontant-hjælpsmodtagere. Eksisterende forskning har bl.a. vist, at erhvervsrettet VEU (AMU-kurser) i gennemsnit har positive effekter på beskæftigelse og løn for ledige dagpengemodtagere, men ingen effekt for kontanthjælpsmodtagere. Omvendt har tidligere studier fundet, at deltagelse i almene VEU-kurser fører til lavere ledighed for kontanthjælpsmodtagere, men ikke for dagpengemodtagere (se bl.a. Bolvig, Kristensen & Skipper 2017). Den eksisterende forskning efterlader dog manglende viden om effekter for mere sårbare grupper som eksempelvis de langtidsledige. Der er desuden mangel på viden om, hvorvidt konjunkturforskel og rammevilkår i kommunerne har betydning for effekten af VEU for ledige.

Tidligere forskning har endvidere vist, at de forskellige typer af VEU udbydes til forskellige grupper af ledige. Hvis denne selektion også baseres på faktorer, som vi ikke kan måle eller observere i data, er der en risiko for, at en sådan selektion vil skævvride de estimerede effekter. I denne rapport forsøger vi at tage hånd om den selektion, der sker i udvælgelsen af de ledige, der deltager i VEU frem for andre typer aktivering.

1.2 Formål

Denne rapport har til formål at bringe yderligere viden om effekten af voksen-efteruddannelse af ledige – både med hensyn til, hvem der har gavn af hvilke type kurser, men også i forhold til at kunne håndtere en eventuel selektion i brugen af de forskellige kursustyper. En sådan viden vil gøre det muligt at målrette typen af VEU-indsats til de ledige, der potentielt har mest gavn af den.

Analysen opdeles på herkomst, uddannelsesniveau og ledighedshistorik. Derudover opdeles på henholdsvis perioder og kommuner med forskelligt niveau af ledighed, hvilket indikerer betydningen af henholdsvis konjunktur- og strukturlighed. Endelig udføres der, særskilt for dagpengemodtagere, beregninger for, om effekten af VEU for lediges brancheskift i forhold til branchen for deres seneste ansættelsesforhold afhænger af arbejdskraftefterspørgslen i pågældende branche/job. Dette vil give en indikation af, om AMU-kurserne

formår at hjælpe ledige med en omstilling på arbejdsmarkedet, hvor krav og efterspørgsel efter arbejdskraft er dynamisk og omskifteligt.

1.3 Læsevejledning

Vi indleder rapporten med en beskrivelse af datagrundlaget og en gennemgang af metoden, der ligger til grund for analysen. Herefter følger en beskrivelse af de to hovedmålgrupper: dagpenge- og kontanthjælpsmodtagerne. Det afsluttende kapitel, der viser resultater af effektmålingerne, er opdelt på henholdsvis dagpenge- og kontanthjælpsmodtagere og på henholdsvis AMU- og almene kurser.

2 Data og metode

2.1 Målgruppen af ledige

Indsatsgruppen opgøres som ledige, der deltager i VEU i 3. kvartal i året, og sammenlignes med øvrige ledige i 3. kvartal, som ikke deltager i aktivering eller i andre typer af aktivering i løbet af kvartalets tre måneder. For at muliggøre øget opdeling er det nødvendigt at arbejde med flere observationer, hvilket opnås ved at "stacke" data for årene 2014-2018.

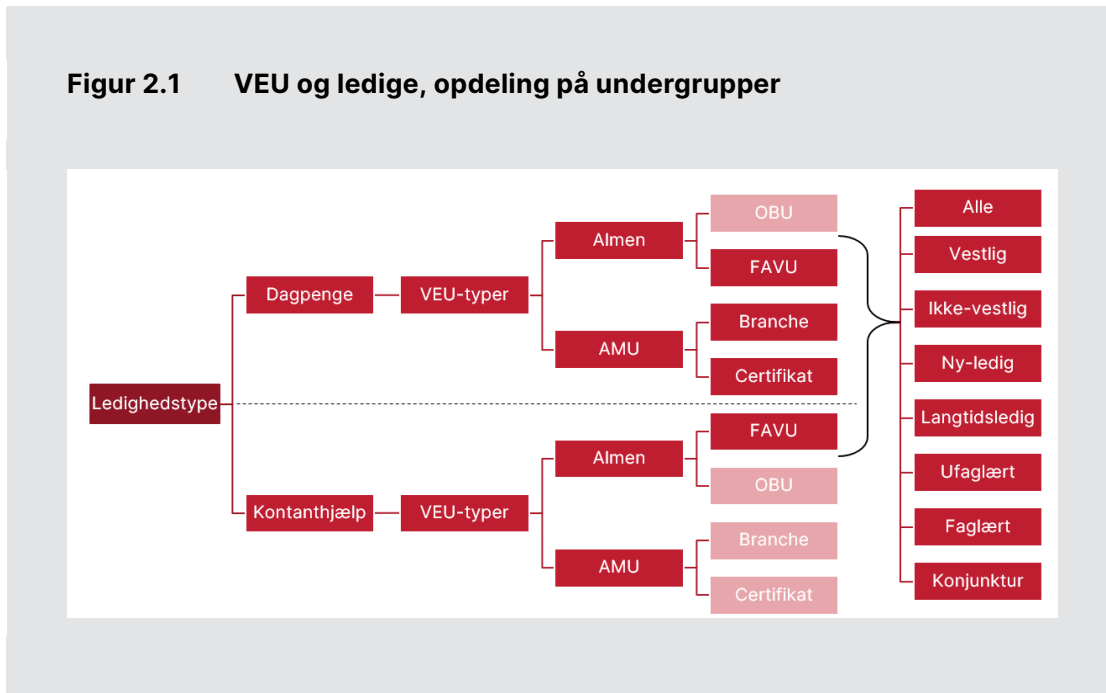
Hvorvidt kontrolgruppen deltager i anden aktivering i udtræksperioden, indgår som kontrolvariabel. Analysen inkluderer ikke mixed brug af aktivering, altså at den ledige både deltager i VEU og samtidig modtager andre former for ALMP-tiltag.

Analysen opdeles på kontanthjælpsmodtagere og dagpengemodtagere, og disse grupper opdeles yderligere. Primært sker den yderligere opdeling i forhold til typen af VEU (almen og AMU), men hvor muligt og relevant også i forhold til ledighedshistorik, herkomst og eventuelt andre relevante karakteristika. Det er som nævnt en særskilt pointe også at beregne effekterne for gruppen af "hårdt ramte" ledige – primært målt ud fra ledighedshistorik. I overensstemmelse med analysen af Bolvig, Kristensen & Skipper (2017) begrænses gruppen af ledige til personer over 30 år. Grunden til, at grænsen blev sat ved 30 år, er, at lovgivningen på kontanthjælpsområdet skiller ved 30 år, idet alle under 30 år får uddannelseshjælp, og deres indsats er mere uddannelsesrettet.

Data pålægges nogle kriterier i forhold til inklusion i stikprøven, der anvendes til analysen. Det betinges, at man er ledig og modtager enten kontanthjælp eller dagpenge, befinder sig i aldersgruppen 30-65 år, samt at man er enten faglært eller ufaglært i årene 2014-2018. For disse år og grupper følger vi ledige, der er på dagpenge eller kontanthjælp i 3. kvartal i det givne år.

Data "stackes" over årene for at få flere observationer og dermed mulighed for opdelinger i undergrupper af interesse for analysen. Pålagt ovenstående kriterier ender vi med en stikprøve på 276.000 dagpenge-år fordelt på 184.000 forskellige personer, dvs. vi observerer hver dagpengemodtager 1,4 år i gennemsnit. For kontanthjælpsmodtagerne indeholder stikprøven 432.000 kontanthjælps-år fordelt over 150.000 forskellige personer, hvilket svarer til, at hver kontanthjælpsmodtager i gennemsnit observeres over 2,3 år.

Ud fra hensyntagen til et rimeligt antal observationer for plausibelt at kunne estimere eventuelle signifikante effekter opdeles i de undergrupper, der fremgår af Figur 2.1.



Anm.: Figuren angiver de mulige opdelinger i forhold til data og VEU-deltagelse. "FAVU" er en sammentrækning af FVU og AVU og indikerer, at de to VEU-typer i analysen er lagt sammen til én gruppe. Der vises ikke heterogene effekter af de VEU-typer, der er vist med lyserød.

2.2 Selektionsproblematikken og håndtering heraf

Analysen af VEU-effekter for ledige har en række iboende metodeproblemer, som gør den vanskelig. Det skyldes især, at ledige, som en del af den danske beskæftigelsespolitik, gives beskæftigelsesindsatser med en relativ høj frekvens, særligt inden for det første år i ledighed. Ledige deltager således i en række forskellige tiltag eller programmer, hvoraf VEU er én mulighed. Det er derfor vanskeligt at isolere effekten af VEU-deltagelse, hvis man sammenligner med en kontrolgruppe, som også har modtaget en eller anden form for "treatment" såsom virksomhedsaktivering og opkvalificeringskurser.

Analysen af effekter af VEU-deltagelse for ledige er ganske vanskelig. Det skyldes især, at gruppen af ledige, der deltager i VEU-kurser, muligvis adskiller sig fra øvrige ledige på andre faktorer end dem, vi kan måle (fx motivation og netværk), hvilket kan gøre beregningen af effekten af deltagelse forkert. En løsning på dette problem findes ved at beregne kommunernes/jobcentrenes

tilbøjelighed til at anvende VEU som en aktiveringsindsats i årene op til deltage-
lestidspunktet sat i forhold til, hvor mange potentielle deltagere kommunen
havde, og således instrumentere for deltagelse i VEU. Denne tilgang anvendes
her.

For at kunne bruge denne metode, kræves det, at der er stærk sammenhæng
mellem sandsynligheden for at modtage indsatsen (VEU) og det anvendte in-
strument (den historiske kommunale brug af VEU). Denne sammenhæng tes-
tes i en såkaldt *first-stage* regression og afrapporteres i alle tabeller og figu-
rer via et F-test. Dette F-test skal helst være så højt som muligt, idet usikker-
heden i effekt-estimatet bliver større, jo mindre F-testet er, og ved F-test min-
dre end 20 vil styrken af first-stage ikke være stærk nok til, at effekt-estima-
tet er troværdigt, og først ved F-tests over 140 vil sammenhængen være så
stærk, at estimatet ikke forventes at være så biased, at der kan være tvivl om
signifikansen af estimatet (se Lee et al., 2021).

Ud over krav til en stærk sammenhæng i first-stage, så er det også et krav, at
instrumentet (dvs. den historiske kommunale brug af VEU) ikke må påvirke
den enkelte lediges beskæftigelseschance gennem andet end selve indsatsen.
For at korrigere for forskelle i kommunernes generelle brug af aktivering inkluderer vi den kommunale gennemsnitlige udgift til aktivering pr. ledig i det på-
gældende år. For at korrigere for konjunktur- og strukturelle forskelle inklude-
rer vi desuden årlige dummyer og dummyer for hvert RAR-område (se alle in-
kluderede variable i Bilag 2). På trods af de inkluderede variable er der risiko
for, at kommunernes tilbøjelighed til at anvende VEU-kurser over for ledige
kan påvirke de lediges beskæftigelseschancer via andre ukendte faktorer. Det
kunne fx være, hvis kommuner, der bruger megen VEU, er kommuner, der er
særligt innovative i beskæftigelsesindsatsen. Hvis dette var tilfældet, ville vi
finde en overestimeret beskæftigelseseffekt. Omvendt, hvis de kommuner,
der anvender meget VEU, fx ikke har en god kontakt til det lokale arbejdsmar-
ked, så vil vi finde en underestimeret effekt af brugen af VEU.

Der er derfor risiko for, der kan komme meget høje og uplausible estimater.
Dette gælder særligt, hvis first-step har F-værdier under 140, jf. ovenstående.
Det skyldes, dels at effekterne estimeres i to trin, hvor første trin estimeres for
meget lave værdier af indsatsandsynligheden, mens vi i andet trin evaluerer
effekten ved at ændre indsatsandsynligheden fra 0 til 100 %. Denne proble-
matik uddybes yderligere i Bilag 1.

En yderligere udfordring, der gør det svært at vurdere størrelsen af effekt-
estimatet, er, at den målte effekt er en såkaldt lokal effekt. Det vil sige, at vi
måler effekten blandt de ledige, der reagerer på en større kommunal tilbøjelig-
hed til at bruge VEU, dvs. de personer, der deltager i VEU, men ikke ville have
deltaget, hvis de havde boet i en kommune med en mindre tilbøjelighed til at
aktivere ledige inden for VEU-området. Alt i alt betyder det, at man i denne

analyse ikke bør anvende *størrelsen* af IV-estimerne til at vurdere effekten, men blot se på retning og signifikansniveau.

Vi supplerer IV-effektmålene med de simple lineære sammenhænge, hvor der ikke tages højde for eventuel selektion i brugen af VEU, der baseres på ikke-målbare faktorer. Dette kan dels give os en idé om retningen for en eventuel selektion, dels kan det give en fornemmelse af effektstørrelsen, hvis denne skulle gælde alle ledige.

Et andet element, der vanskeliggør måling af effekten af lediges deltagelse i VEU, er, at ledige deltager i en række forskellige tiltag eller programmer, hvoraf VEU er én mulighed. Det er derfor vanskeligt at isolere effekten af VEU-deltagelse, hvis man sammenligner med en kontrolgruppe, som også har modtaget en eller anden form for "treatment", såsom virksomhedsaktivering, samtaler osv. I tidligere studier (Bolvig, Kristensen & Skipper, 2017) begrænses analysen til at sammenligne VEU-deltagelse med en kontrolgruppe af passive ledige, mens vi i denne analyse har valgt at inkludere alle ledige, men kontrollere for omfang af anden type aktivering.

Analysen er primært fokuseret på effekten af VEU-deltagelse på sandsynligheden for beskæftigelse. Derudover analyseres også effekten på timelønnen og deltagelse i SU-berettiget uddannelse for udvalgte grupper.

3 Dagpenge- og kontanthjælpsmodtagerne og deres deltagelse i VEU

VEU-aktiviteten blandt de ledige fremgår af Tabel 3.1. Tabellen viser, at kontanthjælpsmodtagere generelt deltager mere i almen-VEU end i AMU-kurser, mens det omvendte gør sig gældende for dagpengemodtagere. Blandt de kontanthjælpsmodtagere, der deltager i AMU-kurser, er der lidt flere deltagere på certifikatkurser end branchespecifikke kurser. Igen gør det omvendte sig gældende for dagpengemodtagere. For begge grupper af ledige gælder, at de forberedende kurser er de mest almindelige blandt deltagerne i almene kurser.

Tabel 3.1 Målgruppens brug af VEU

VEU-kursus	Kontanthjælp	Dagpenge
AMU	3.961	16.464
Branchespecifikke kurser	1.580	8.487
Certifikatkurser	2.077	6.563
ALMEN	10.523	7.864
FVU	5.738	2.918
AVU	1.604	934
OBU	1.525	795
HF	1.402	910

Anm.: AMU-kurser kan også – ud over opdelingen på branchespecifikke kurser og certifikatkurser – opdeles på grundlæggende kurser og tværgående kurser. Aktiviteten inden for disse to undergrupper er så lav, at der ikke udføres særskilte beregninger for disse undergrupper.

I det følgende – jf. Tabel 3.2 og Tabel 3.3 – ses nærmere på karakteristikaene ved deltagere versus ikke-deltagere inden for hver af de to ledighedsgrupper. For både dagpenge- og kontanthjælpsmodtagere gælder det, at det ikke er tilfældigt, hvem der deltager i VEU. Der er eksempelvis færre yngre og færre kvinder – især med ikke-vestlig baggrund – som deltager i AMU-kurser, jf. Tabel 3.2. Ligeledes er der blandt dagpengemodtagerne færre kvinder, som deltager i certifikatkurser (under AMU). Til gengæld er der relativt flere kvinder blandt dagpengemodtagerne, der deltager i almen VEU.

Tabel 3.2 Karakteristika ved dagpengemodtagere i VEU

	Ingen VEU	AMU	Almen	Branche	Certifikat
Alder					
30-39 år	28 %	24 %	38 %	22 %	28 %
40-49 år	29 %	30 %	31 %	29 %	30 %
50-59 år	32 %	36 %	25 %	39 %	33 %
60 + år	11 %	10 %	5 %	10 %	9 %
Kvinde	53 %	43 %	54 %	59 %	17 %
Ikke-vestlig indvandrer	14 %	14 %	31 %	11 %	18 %
Ikke-vestlig kvinde	8 %	5 %	22 %	6 %	2 %

Tydelige selektionsmønstre gør sig gældende blandt kontanthjælpsmodtagerne, jf. Tabel 3.3. Her findes mange med ikke-vestlig baggrund på almene kurser. I særdeleshed er der blandt kontanthjælpsmodtagerne mange kvinder med ikke-vestlig baggrund på FVU-kurser. Ligeledes er der generelt flere yngre, flere kvinder og flere med ikke-vestlig baggrund på almene kurser – især blandt kontanthjælpsmodtagere, men også blandt dagpengemodtagere.

Tabel 3.3 Karakteristika ved kontanthjælpsmodtagere i VEU

	Ingen VEU	AMU	Almen	FVU
Alder				
30-39 år	36 %	41 %	51 %	45 %
40-49 år	30 %	31 %	34 %	38 %
50-59 år	21 %	19 %	13 %	15 %
60 + år	5 %	2 %	2 %	2 %
Kvinde	47 %	22 %	62 %	65 %
Ikke-vestlig indvandrer	26 %	26 %	63 %	82 %
Ikke-vestlig kvinde	35 %	33 %	41 %	54 %

Generelt er gruppen af kontanthjælpsmodtagere længere væk fra arbejdsmarkedet. Det ses også i stikprøven, der arbejdes med her, hvor op mod 90 % af kontanthjælpsmodtagerne ikke modtog nogen lønindkomst året før, se Tabel

3.4, som viser andelen opdelt på VEU-deltagelse. For dagpengemodtagerne er andelen, som var i lønnet beskæftigelse året før, betydeligt større end den tilsvarende andel blandt kontanthjælpsmodtagere. Andelen af ufaglærte er større for kontanthjælpsmodtagere end dagpengemodtagere.

Tabel 3.4 viser også en kraftig selektion i VEU-deltagelse. Deltagere på AMU-kurser har en tendens til i højere grad at have haft en lønindkomst året før og dermed formentlig være tættere på arbejdsmarkedet end ledige, der ikke deltager i AMU. Blandt de almene kursister er der en overvægt af ufaglærte.

Tabel 3.4 Beskæftigelse, indkomst og uddannelse opdelt på VEU-deltagelse og ledighedstype

	Kontanthjælp			Dagpenge		
	Ingen VEU	AMU	Almen	Ingen VEU	AMU	Almen
Ingen lønindkomst året før	90 %	79 %	91 %	34 %	27 %	37 %
Gennemsnitlig årsløn året før	1.487	3.354	1.066	16.546	18.813	16.102
Ufaglært	84 %	82 %	97 %	53 %	51 %	69 %
Faglært	16 %	18 %	3 %	47 %	49 %	31 %

Når man skal forstå og fortolke estimer af effekten af efteruddannelse, er det nyttigt at kende niveauet for beskæftigelse i tiden, efter de ledige optræder i data. Beskæftigelsesstatus opdelt på kontanthjælpsmodtagere og dagpengemodtagere i de følgende perioder fremgår af Tabel 3.5.

De ledige i kontrolgruppen udvælges og opdeles efter deres primære forsørgelsestype i en tilfældig udtrukket måned i 3. kvartal i hvert af udtræksårene (2014-2018), mens de ledige i indsatsgruppen opdeles efter deres primære forsørgelsestype i den måned, de påbegynder VEU.

Tabel 3.5 Niveau af løn og beskæftigelse i den efterfølgende periode for alle ledige (uafhængig af VEU-deltagelse)

Udfald	Kontanthjælp	Dagpenge
I beskæftigelse efter 6 måneder	6 %	38 %
I beskæftigelse efter 12 måneder	9 %	48 %
I beskæftigelse efter 24 måneder	12 %	54 %
Antal måneder i job følgende 12 måneder	0,8	4,6
Lønindkomst året efter (DKK)	10.871	37.533
Gennemsnitlig timeløn blandt beskæftigede året efter (DKK)	197,6	230,6

Tabellen understreger, hvordan kontanthjælpsmodtagere i gennemsnit er betydeligt længere væk fra arbejdsmarkedet end dagpengemodtagere, og selv for de relativt få kontanthjælpsmodtagere, der kommer i beskæftigelse inden for 12 måneder, er varigheden generelt betydeligt kortere (inden for de 12 måneder) og lønindkomsten også markant lavere end gennemsnittet for dagpengemodtagere. Den gennemsnitlige timeløn er dog ikke så meget lavere.

4 Resultater af effektmålingen

Overordnet kan resultaterne for analysen af effekten af VEU for ledige koges ned til at:

Deltagelse i VEU virker positivt for lediges chancer for at komme i beskæftigelse – når typen af VEU matcher typen af ledig.

Mere specifikt finder vi, at de ledige, der er tættest på arbejdsmarkedet (dagpengemodtagere med kort ledighedshistorik), har gavn af de arbejdsmarkedsrettede AMU-kurser, men ingen effekt eller ligefrem negativ effekt af deltagelse i almene VEU-kurser. Omvendt finder vi, at

kontanthjælpsmodtagere har gavn af deltagelse i almene VEU-kurser, men ingen effekt af deltagelse i AMU-kurser.

Nedenfor beskrives disse resultater mere indgående opdelt på typen af ledighed samt typen af VEU-kurser.

4.1 Deltagelse i almene VEU-kurser for dagpengemodtagere

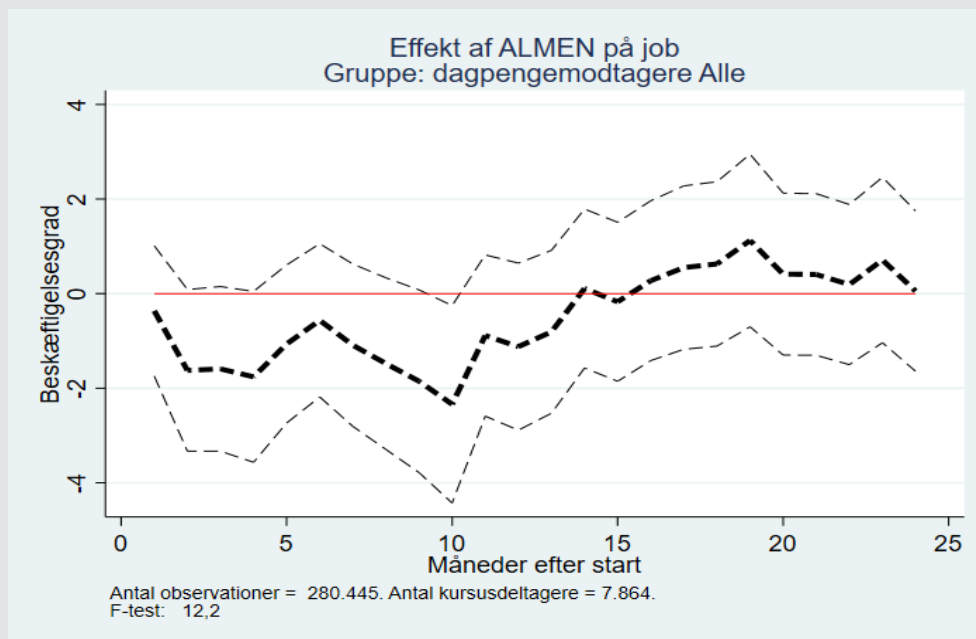
4.1.1 Almene VEU-kurser bringer ikke dagpengemodtagere i job

Pointe 1

Almene kurser (samlet set) gavner ikke dagpengemodtagere. Der er derimod tegn på lock-in effekter i de første 10 måneder efter start.

Den første pointe om effekter af VEU for dagpengemodtagere er, at almene kurser generelt set ikke medvirker til at bringe dagpengemodtagere i beskæftigelse. Tværtimod ses en negativ effekt af deltagelse i almen VEU for dagpengemodtagere de første ca. 10-12 måneder efter deltagelse. Denne negative effekt er på kanten til at være statistisk signifikant, jf. Figur 4.1.

Figur 4.1 Effekten af deltagelse i almen VEU på sandsynligheden for beskæftigelse 1-24 måneder efter start på almen kursus



Anm.: Punkttestimat (sort fed) og konfidensbånd for 95 % signifikansniveau (stiplede linjer). Den afhængige variabel er beskæftigelsesgraden.

Faldet i beskæftigelsesgraden kan formentlig tilskrives en form for lock-in effekt, hvorved kursisterne fastholdes i ledighed som følge af kursusdeltagelsen (enten via passivitet i forhold til beskæftigelse og/eller ud fra et ønske om at færdiggøre kursusdeltagelsen).

Skalaen på y-aksen er urealistisk høj. Et 1-tal svarer således til, at beskæftigelsesgraden ændres fra 0 til 1 som følge af deltagelse i VEU. Som tidligere nævnt er det en konsekvens af metodens to trin, hvor første trin ikke er tilstrækkelig stærk.

I Tabel 4.1 ses effekten af deltagelse i almene kurser (herunder FVU/AVU-kurser) målt på antallet af måneder med beskæftigelse i de følgende 12 måneder efter opstart af kursus. Som det fremgår af den første kolonne, viser den lineære sammenhæng, at dagpengemodtageres deltagelse i almene VEU-kurser er associeret med omkring 1,1 måned mindre beskæftigelse de følgende 12 måneder. Når vi korrigerer for selektionen ind i de almene kurser, som vi forventer er negativ (svarende til, at ledige langt fra beskæftigelse er mere tilbøjelige til at deltage i almene kurser), så ser vi stadig en negativ lokal effekt,

men effekten er ikke længere signifikant (kolonne 2). Vi kan således ikke bekræfte, at den negative sammenhæng er kausal.

Tabel 4.1 Effekt af deltagelse i almen VEU for dagpengemodtagere på antal måneder med beskæftigelse målt over 12 måneder efter start på almen kursus

Dagpenge	(1)	(2)	(3)	
	Den lineære sammenhæng (OLS)	Den lokale effekt (IV-model)	First stage	F-test first stage
Almen	-1,132*** (0,0426)	-8,494 (5,465)	3,107*** (0,639)	23,07
FVU/AVU	-1,197*** (0,0576)	-9,213 (5,040)	6,869*** (0,948)	53,20
Antal observationer	276.002			

Anm.: Standardafvigelse i parentes.

Note: Signifikansniveauer: *** 1 %, ** 5 %, * 10 %.

Ordblindeundervisning (OBU) indgår også under almene VEU-kurser, der kan udbydes til ledige dagpengemodtagere. I modsætning til de øvrige almene kurser finder vi dog positive effekter af denne indsats.

Pointe 2

Ordblindeundervisning øger ledige dagpengemodtageres beskæftigelses-sandsynlighed.

Som det fremgår af Tabel 4.2, viser den lineære sammenhæng (OLS i kolonne (1)) en negativ sammenhæng mellem at modtage ordblindeundervisning og antallet af måneder i beskæftigelse i løbet af de efterfølgende 12 måneder efter deltagelsesstart, mens vi finder en signifikant positiv effekt af OBU på den efterfølgende beskæftigelse i IV-modellen i kolonne (2). Det tyder på, at der sker en negativ selektion i brugen af OBU, hvor det er de mest udsatte grupper, der modtager ordblindeundervisning, hvor den negative sammenhæng

med beskæftigelse snarere skyldes deltagernes forudsætninger end selve indsatsen, og når vi korrigerer for disse ikke-observerbare forudsætninger, så bliver effekten faktisk positiv. Dette er ny viden, idet der os bekendt ikke tidligere har været målt signifikante effekter af ordblindeundervisning for ledige. Indsatsen bruges dog yderst sjældent (i gennemsnit blandt 0,2 % af de ledige), så man bør være varsom med at anvende størrelsen af effekten som mål for en potentiel gevinst ved at tilbyde OBU til en større gruppe ledige.

Tabel 4.2 Effekt af OBU for dagpengemodtagere, antal måneder med beskæftigelse 12 måneder efter start på almen kursus

Dagpenge	(1)	(2)	(3)	
	Den lineære sammenhæng (OLS)	Den lokale effekt (IV-model)	First stage	F-test first stage
OBU	-1,1*** (0,1)	34,9*** (8,82)	32,4*** (3,6)	106,6
Antal observationer	276.002			

Anm.: Standardafvigelse i parentes.

Note: Signifikansniveauer: *** 1 %, ** 5 %, * 10 %.

I Tabel 4.3 præsenterer vi effekterne af brugen af almene kurser, herunder også FVU/AVU-kurser opdelt på undergrupper af dagpengemodtagere. Det fremgår af tabellen, at effekten af at deltage i almene kurser er negativ for alle undergrupper af dagpengemodtagere undtagen de langtidsledige, men for de kausale estimater fra IV-modellen er det kun estimatet for de ikke-langtidsledige, der er signifikant. Her er resultatet negativt, hvilket tyder på, at indsatsen fører til fastholdelse. Styrken af first-stage er for flere af undergrupperne dog forholdsvis svag. Derfor kan vi blot konkludere, at der overordnet set ikke er tegn på positive effekter af deltagelse i almene kurser for subgrupper af dagpengemodtagere.

Tabel 4.3 Effekt af almene kurser for dagpengemodtagere på antal måneder med beskæftigelse 12 måneder efter start på kursus. Opdelt på undergrupper.

Dagpenge	Almen			FVU/AVU			N
	OLS		IV	OLS		IV	
		Effekt	F-test		Effekt	F-test	
Alle	-1,1***	-8,5	(23,1)	-1,2***	-9,2	(53,2)	276.002
Dansk/vestlig	-1,2***	-5,4	(10,4)	-1,5***	-7,6	(30,1)	236.213
Ikke-vestlig	-0,9***	-4,6	(21,9)	-0,9***	-3,7	(25,8)	39.789
Faglært	-1,2***	-72,9	(0,4)	-1,2***	-21,6	(8,1)	153.773
Ufaglært	-1,1***	-0,6	(32,6)	-1,2***	-4,0	(42,6)	122.229
Ikke langtidsledig	-1,2***	-17,0*	(12,9)	-1,3***	-17,8**	(36,1)	201.312
Langtidsledig	-0,9***	4,9	(63,3)	-0,9***	8,3	(15,7)	74.690

Anm.: Effekterne målt ved hjælp af IV-modellen. Standardafvigelse i parentes.

Note: Signifikansniveauer: *** 1 %, ** 5 %, * 10 %.

4.1.2 Løneffekterne følger resultaterne på beskæftigelsen

Ud over de primære beskæftigelseseffekter så kan effekterne på lønnen være relevant. Effekten af deltagelse i VEU kan nemlig ud over at påvirke beskæftigelsesgraden også påvirke produktiviteten blandt de, der måtte opnå beskæftigelse. Lønnen tjener her som et (ikke perfekt) mål for produktiviteten. For at måle en eventuel effekt på lønnen må vi dog begrænse vores stikprøve til de ledige, der opnår beskæftigelse inden for 12 måneder efter deltagelse.¹

Det fremgår af Tabel 4.4, at også timelønnen ser ud til at blive negativt påvirket af deltagelse i almene VEU-kurser. Dette fald i timelønnen følger de negative effekter på beskæftigelsesgraden og er endda signifikant for timelønnen. Som det fremgår, er estimatstørrelsen dog urealistisk høj (deltagelse medfører et fald i timelønnen omkring 1.100 kr., og det skal da også pointeres, at first-

¹ Effekten på timelønnen vises kun for gruppen, der opnår beskæftigelse inden for 12 måneder efter deltagelse. Det er dermed det mål, der kommer tættest på et mål for en produktivitetseffekt, hvilket forudsætter, at timelønnen indikerer den beskæftigedes produktivitet. Det er dog ikke en tilfældig gruppe, der opnår beskæftigelse, og da vi betinger på beskæftigelse, vil effekten på timelønnen bestå af en blanding af beskæftigelseseffekten og produktivitetseffekten. Det betyder bl.a., at hvis vi finder en positiv beskæftigelseseffekt, hvor flere personer kommer i beskæftigelse som følge af indsatsen, så må vi alt andet lige forvente, at den gennemsnitlige timeløn vil være lavere blandt de, der kommer i beskæftigelse. Dermed vil produktivitetseffekten reelt være større end den estimerede timeløns-effekt. Det vil være omvendt, hvis beskæftigelseseffekten er negativ.

stage i IV-modellen ikke er særlig stærk (F-test=13), så usikkerheden i estimeret er betydeligt højere end angivet.

Tabel 4.4 Effekt af deltagelse i almen VEU på timelønnen blandt de ledige, der har opnået beskæftigelse inden for 12 måneder efter start, og som var i beskæftigelse året før. Dagpengemodtagere.

Dagpenge	(1)	(2)	(3)	
	Den lineære sammenhæng (OLS)	Den lokale effekt (IV-model)	First stage	F-test first stage
Almen	-4,079	-1098,6*	4,086***	13,06
	(3,650)	(431,7)	(1,155)	
Antal observationer	80,896			

Anm.: Standardafvigelse i parentes.

Note: Signifikansniveauer: *** 1 %, ** 5 %, * 10 %.

4.1.3 Almene kurser hjælper ikke dagpengemodtagere til deltagelse i SU-berettiget uddannelse

Da FVU- og AVU-kurser ofte vil virke som forberedende kurser til ordinære uddannelser, har vi også estimeret effekten af deltagelse i disse kurser på måneder med SU i efterfølgende 12 måneder. Som det fremgår af Tabel 4.5, Tabel 4.5 finder vi faktisk negative effekter på den efterfølgende SU-periode blandt dagpengemodtagerne samlet (øverste række). De opdeltte analyser, der fremgår af de efterfølgende rækker viser, at de negative effekter går igen i alle undergrupper, men kun er signifikant (på 90 % niveau) for de langtidsledige. Der er altså ikke noget, der tyder på, at deltagelse i FVU- eller AVU-kurser kan hjælpe dagpengemodtagere i ordinær uddannelse.

Tabel 4.5 Effekt af deltagelse i FVU- eller AVU-kurser for dagpengemodtagere på antal måneder med SU målt over 12 måneder efter start på almen kursus. Opdelt på undergrupper.

Dagpenge	(1)	(2)	(3)	
	Den lineære sammenhæng (OLS)	Den lokale effekt (IV-model)	First stage	F-test first stage
Alle	0,39***	-3,4*	6,9***	(52,4)
Dansk/vestlig	0,3***	-4,0	6,2***	(24,7)
Ikke-vestlig	0,5***	-1,1	7,8***	(27,0)
Faglært	0,4***	-9,7	5,2**	(10,3)
Ufaglært	0,4***	-2,1	7,9***	(44,3)
Ikke langtidsløst	0,3***	-2,1	6,6***	(33,7)
Langtidsløst	0,6***	-6,8*	7,1***	(16,8)

Anm.: # F-test af first-stage i parentes.

Note: Signifikansniveauer: *** 1%; ** 5%; * 10%.

4.2 Deltagelse i AMU-kurser for dagpengemodtagere

4.2.1 AMU-kurser har en positiv beskæftigelseseffekt

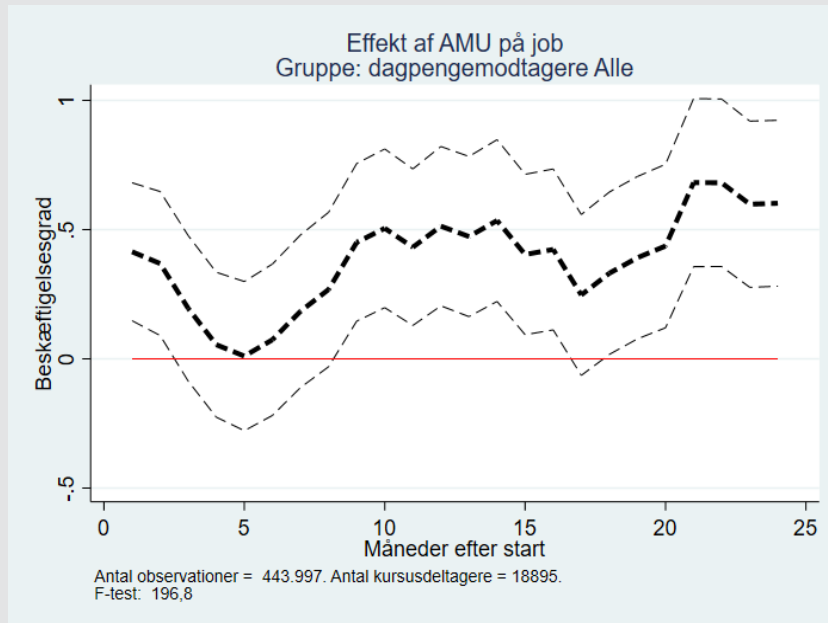
Nedenfor præsenteres effekterne af deltagelse i de arbejdsmarkedsrettede AMU-kurser for dagpengemodtagere.

Faktaboks 3

- AMU-kurser gavner dagpengemodtagere
- AMU-gavner navnlig dagpengemodtagere, der er tæt på arbejdsmarkedet

I Figur 4.2 ses effekten af deltagelse i AMU-kurser på den månedlige beskæftigelsesgrad. Som det fremgår, er effekten stabil positiv fra 9 måneder efter opstart af AMU-kursus.

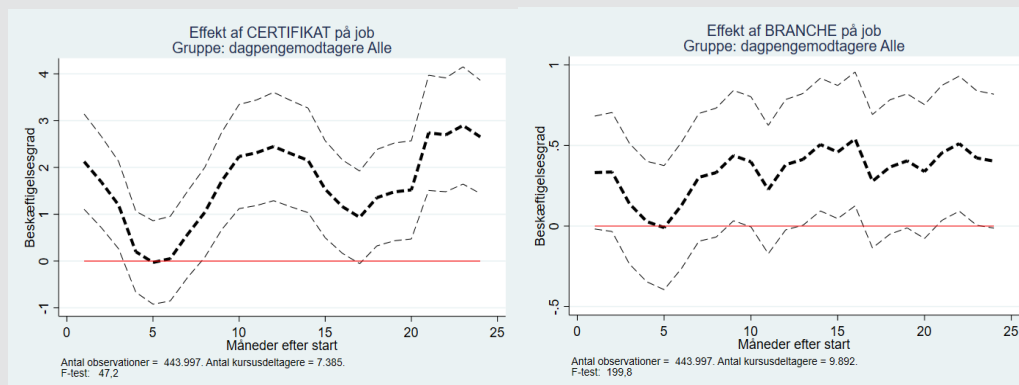
Figur 4.2 Effekten af AMU-deltagelse blandt dagpengemodtagere på sandsynligheden for beskæftigelse



Note: Punktestimat (sort fed) og konfidensbånd for 95 % signifikansniveau (stiplede linjer). Den afhængige variabel er beskæftigelsesgraden.

Dette mønster går igen, når vi ser på effekten af henholdsvis branche- og certifikatkurser. Dog skal det endnu engang pointeres, at niveauerne af effekten sandsynligvis er overdimensioneret, hvilket også fremgår af Figur 4.3, hvor effekterne til tider ligger over 100 % beskæftigelse.

Figur 4.3 Effekten af deltagelse i certifikatkurser blandt dagpengemodtagere på sandsynligheden for beskæftigelse



Note: Punktestimat (rød linje) og konfidensbånd for 95 % signifikansniveau (stiplede linjer). Den afhængige variabel er beskæftigelsesgraden.

I Tabel 4.6 ses effekten af deltagelse i AMU-kurser (herunder også med opdeling på branchespecifikke kurser og certifikatkurser) målt på antallet af måneder med beskæftigelse i de følgende 12 måneder efter opstart af kursus. Det fremgår af første kolonne, at der er en negativ sammenhæng mellem deltagelse i AMU-kurser og opnået beskæftigelse de følgende 12 måneder, men at denne sammenhæng kun gælder for branchekurser og ikke certifikatkurser, som er positivt korreleret med antallet af måneder i beskæftigelse året efter. Disse forskelle kan skyldes forskellig selektion i brugen af disse typer kurser. Hvis certifikatkurser kun gives til ledige, der har lovning på et job, hvis de gennemfører et certifikatkursus, så vil det medføre en positiv selektion i brugen af disse kurser. Omvendt kan den negative sammenhæng, vi ser mellem brugen af branchekurser og beskæftigelsen, skyldes, at de ledige dagpengemodtagere, der modtager branchekurser, er lidt længere fra arbejdsmarkedet end andre dagpengemodtagere. Den lokale effekt af deltagelse i AMU-kurser, der ses i kolonne (2), er derimod positiv, hvilket tyder på, at det er en negativ selektion, der driver den negative sammenhæng i (1). Effekten for de branchespecifikke kurser er dog ikke signifikant, mens den positive sammenhæng for certifikatkurser tyder på, at sammenhængen er kausal.

Ser man på effekternes størrelse, er de klart større end forventet. Disse effekter er kun gældende blandt de ledige, der, hvis de boede i én kommune, ikke ville deltage i AMU-kurser, men som ville deltage, hvis de boede i en anden

kommune. Effekten kan således ikke forventes at gælde blandt de ledige, der aldrig vil deltage i et AMU-kursus, eller de, der altid ville deltage.

Da det kan være svært at vurdere, hvor mange der reelt er omfattet af den lokale effekt, ser vi i kolonne 2 på den direkte effekt af, at kommunen går fra aldrig at anvende AMU-kurser over for ledige dagpengemodtagere til at tilbyde det til alle ledige. Igen ser vi positive effekter af brugen af AMU-kurser, hvor et skifte fra 0 til 100 % fører til 1,3 flere måneder med beskæftigelse. Det forekommer dog ikke sandsynligt, at en kommune vil ændre brugen af AMU-kurser til at omfatte alle ledige. Derfor har vi i 4. kolonne nedskaleret effekten, så den svarer til, at en kommune ændrer anvendelsen af AMU-kurser fra det gennemsnitlige niveau til det niveau, som de 10 % kommuner med det højeste niveau har. I kolonne 3 kan man se, at det svarer til en stigning fra, at 4 % til 6 % af kommunens ledige deltager i AMU-kurser. En sådan stigning vil medføre en gennemsnitlig stigning i antallet af måneder i beskæftigelse på 0,04 måneder, mens det for deltagelse i henholdsvis branche- og certifikatkurser vil medføre en stigning på henholdsvis 0,015 og 0,04 måneder.

Tabel 4.6 Effekt af AMU-kurser for dagpengemodtagere på antal måneder med beskæftigelse 12 måneder efter start på kursus

Dagpenge	(1)	(2)	(3)	
	Den lineære sammenhæng (OLS)	Den lokale effekt (IV-model)	First stage	F-test first stage
AMU	-0,1** (0,03)	3,9** (1,35)	3,3*** (0,27)	193,1
Branche	-0,4*** (0,04)	3,5 (1,8)	5,2*** (0,4)	189,4
Certifikat	0,5*** (0,05)	16,7*** (4,4)	4,6*** (0,67)	52,76
Observationer	276.313			

Anm.: Standardafvigelser i parentes.

Note: Signifikansniveauer: *** 1 %, ** 5 %, * 10 %.

I Tabel 4.7 præsenterer vi effekterne af brugen af AMU-kurser, herunder også branche- og certifikatkurser opdelt på undergrupper af dagpengemodtagere. Det fremgår af tabellen, at særligt de ufaglærte har glæde af AMU-kurser (særligt branchekurser), mens langtidsledige omvendt ikke ser ud til at have gavn af indsatsen.

Tabel 4.7 Effekt af AMU-kurser for dagpengemodtagere på antal måneder med beskæftigelse 12 måneder efter start på kursus. Opdelt på undergrupper.

Dagpenge	AMU			Branche			Certifikat		
	OLS	Effekt	IV F-test ^a	OLS	Effekt	IV F-test	OLS	Effekt	IV F-test
Alle	-0.10**	3,9**	(193,1)	-0.42***	3,5	(189,4)	0.52***	16,7***	(52,7)
DK/vestlig	-0.15***	3,6*	(173,2)	-0.48***	3,4	(167,3)	0.57***	17,8***	(45,2)
Ikke-vestlig	0.22**	9,5*	(19,0)	0.07	9,7	(15,6)	0.38**	20,1	(8,4)
Faglært	-0.26***	1,9	(111,0)	-0.59***	0,4	(92,8)	0.49***	15,8*	(27,7)
Ufaglært	0.12*	7,4***	(80,4)	-0.15*	8,0**	(98,6)	0.58***	20,0**	(24,2)
Ikke langtidsledig	-0.21***	5,5***	(138,4)	-0.48***	5,0*	(140,1)	0.38***	23,1***	(32,9)
Langtidsledig	0.44***	-0,6	(63,3)	-0.03	-1,9	(55,1)	1.08***	2,6	(24,3)

Anm.: ^a F-test af first-stage i parentes.

Note: Signifikansniveauer: *** 1 %, ** 5 %, * 10 %.

Pointe 4

Dagpengemodtagere har større effekt af AMU-kurser i år med høj konjunkturlighed.

Niveauet for strukturel ledighed har ikke særskilte betydning for dagpengemodtageres effekt af AMU.

For at undersøge betydningen af konjunkturlighed og strukturel ledighed opdeler vi analysen efter henholdsvis år og områder med lav/høj ledighed. I forhold til **konjunkturlighed** opdeles analysen på dagpengemodtagere, der er ledige det år, hvor egen kommune har henholdsvis den laveste og den højeste ledighed i kommunen i løbet af perioden 2014-2018. I forhold til **strukturel ledighed** opdeles analysen i en gruppe, der er ledige i kommuner, som i det

pågældende år er blandt de 25 % med laveste ledighedsgrad og tilsvarende for de 25 % med højeste ledighedsgrad.²

Som det fremgår af Tabel 4.8, finder vi primært positive effekter af AMU-kurser i år med høj konjunkturledighed. De øvrige estimater af konjunktoreffekter er meget insignifikante.

Tabel 4.8 Effekt af AMU-kurser for dagpengemodtagere på antal måneder med beskæftigelse 12 måneder efter start på kursus. Opdelt på konjunktur- og strukturledighed.

Dagpenge	(1)	(2)	(3)	
	Den lineære sammenhæng (OLS)	Den lokale effekt (IV-model)	First stage	F-test first stage
År med lav konjunkturledighed ^α	-0.103 (0.0568)	2.064 (2.838)	2.340*** (0.433)	41.4
År med høj konjunkturledighed ^α	0.117 (0.103)	29.21* (12.33)	3.491** (1.236)	7.9
Område med lav strukturledighed ^{αα}	-0.288*** (0.0762)	-4.132 (3.282)	2.702*** (0.543)	33.6
Område med høj strukturledighed ^{αα}	0.0369 (0.0639)	18.37 (10.13)	2.012* (0.830)	6.6

Anm.: Standard afvigelser i parentes.

^α Undergruppe af ledige, der er ledige i det år, egen kommune har laveste/højeste ledighed i perioden 2014-2018 (konjunkturledighed).

^{αα} Undergruppe af ledige, der er ledige i de kommuner, der i det pågældende år er blandt de 25 % med laveste/højeste ledighedsgrad (strukturel ledighed).

Note: Signifikansniveauer: *** 1 %, ** 5 %, * 10 %.

4.2.2 Positive beskæftigelseseffekter af AMU-deltagelse kommer med en lavere timeløn

I dette afsnit præsenterer vi løneffekter blandt de ledige dagpengemodtagere, der opnår beskæftigelse inden for 12 måneder efter deltagelse.

² Ledigheden kan (i store træk) opdeles i et strukturelt og et konjunkturt bidrag. Strukturledigheden er den del af arbejdsløsheden, der har en mere permanent karakter, mens konjunkturarbejdsløsheden betegner den arbejdsløshed, som er afhængig af konjunkturerne i samfundet.

Pointe 5

Dagpengemodtagere oplever en reduktion i timelønnen som følge af AMU-deltagelse. Dette skal ses i sammenhæng med en positiv beskæftigelseseffekt.

Det fremgår af Tabel 4.9, at timelønnen blandt ledige dagpengemodtagere ser ud til at blive *negativt* påvirket af deltagelse i AMU-kurser. Således ses det, at i de kommuner, hvor man i højere grad anvender AMU-kurser til dagpengeledige, opnår de ledige, der kommer i beskæftigelse, lavere timeløn. Hvis andelen af dagpengeledige, der deltager i AMU-kurser, stiger fra 4 % til 7,5 %, viser resultatet, at den gennemsnitlige timeløn opnået efter ledighed vil falde med knap 7 kroner. En del af dette fald kan skyldes, at flere ledige kommer i beskæftigelse som følge af deltagelse i AMU, men at den øgede beskæftigelse i nogen grad sker via en lavere løn og som en del af tilpasningen på arbejdsmarkedet, hvor VEU-deltagelsen hjælper til ny funktion, men ikke kommer med en produktivitetsstigning. Et nogenlunde tilsvarende resultat blev fundet for beskæftigede, jf. Kristensen (2022). Den lavere timeløn kan således være et tegn på, at AMU-kurserne medfører en omskoling til ny funktion og i nogle tilfælde et lavere lønområde.

Tabel 4.9 Effekt af deltagelse i AMU på timelønnen blandt de ledige, der har opnået beskæftigelse inden for 12 måneder efter start. Dagpengemodtagere.

Dagpenge	(1)	(2)	(3)	
	Den lineære sammenhæng (OLS)	Den lokale effekt (IV-model)	First stage	F-test first stage
Almen	-7,7** (2,4)	-495,1*** (133,2)	2,9*** (0,4)	47,22
Antal observationer	80.999			

Anm.: Standardafvigelse i parentes.

Note: Signifikansniveauer: *** 1 %, ** 5 %, * 10 %.

4.2.3 Effekter på brancheskift

Effekten på brancheskift estimeres kun blandt de ledige, der dels var beskæftigede året før deres ledighedsforløb, dels opnår beskæftigelse inden for 12 måneder, efter de indgår i analysen. Dette er naturligvis et selekteret stikprøve, hvilket betyder, at eventuelle effekter ikke kan forventes at være de samme for alle ledige. Vi estimerer kun effekten blandt dagpengemodtagere, der deltager i AMU-kurser, da det er den gruppe, hvor flest har været i beskæftigelse året før.

Pointe 6

Dagpengemodtagere, der deltager i AMU, oplever ikke større eller mindre chance for brancheskift end dagpengemodtagere, der ikke deltager i AMU.

Tabel 4.10 Effekt af deltagelse i AMU på brancheskift blandt de ledige, der har opnået beskæftigelse inden for 12 måneder efter start, og som var i beskæftigelse året før. Dagpengemodtagere.

Dagpenge	(1)	(2)	(3)
	Den lineære sammenhæng (OLS)	Den lokale effekt (IV-model)	Antal observationer
AMU	0,06*** (0,008)	1,0 (0,5)	48.157
AMU blandt ledige, der kommer fra brancher med arbejdskraftmangel	0,02 (0,07)	1,1 (3,5)	945
AMU blandt ledige, der kommer fra brancher med jobmuligheder	0,07*** (0,01)	1,4 (1,2)	17.204
AMU blandt ledige, der kommer fra brancher med mangel på vakante jobs.	0,097** (0,03)	2,6 (2,04)	3.687

Anm.: * F-test af first-stage i parentes, ** målt i 2019.

Note: Signifikansniveauer: *** 1 %, ** 5 %, * 10 %.

Resultatet fra analysen af brancheskift viser ingen signifikante effekter, og det tyder dermed ikke på, at deltagelse i VEU medfører brancheskift blandt de ledige dagpengemodtagere.

4.3 Deltagelse i almene VEU-kurser for kontanthjælpsmodtagere

Gruppen af kontanthjælpsmodtagere har en betydelig svagere tilknytning til arbejdsmarkedet end gruppen af dagpengemodtagere. Det betyder bl.a., at kun en mindre andel har været beskæftiget året før, og kun 9 % opnår beskæftigelse inden for 12 måneder fra start i VEU. Brugen af VEU-kurser er generelt lavere for denne gruppe, dog anvendes almene VEU-kurser mere end AMU-kurserne.

4.3.1 Almene VEU-kurser bringer særligt de tungeste kontanthjælpsmodtagere i job

Pointe 7

Almene kurser øger sandsynligheden for deltagelse på arbejdsmarkedet for kontanthjælpsmodtagere. Dette gælder især de tungere grupper.

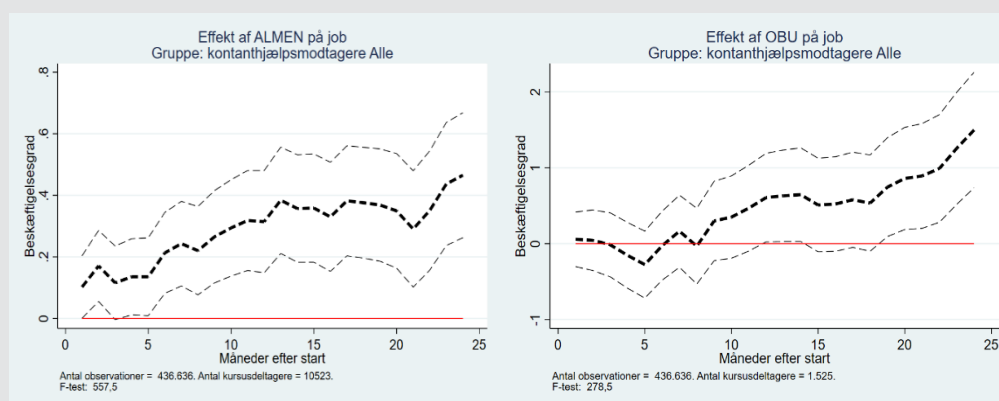
Ordblindkurser for kontanthjælpsmodtagere viser positiv effekt, men dog først 20 måneder efter start.

Vi finder en positiv effekt på beskæftigelsesgraden af deltagelse i almene kurser (som samlet VEU-indsats på tværs af typen af almene kurser). Effekten er statistisk signifikant (efter ca. 5 måneder) og ligger i gennemsnit på omkring 0,4, svarende til 40 procentpoint højere sandsynlighed for deltagelse på arbejdsmarkedet for kontanthjælpsmodtagere, jf. Figur 4.4.

Man skal dog også huske på, at effekten kun gælder for de ledige, der vil blive tilbudt almen undervisning i én kommune, men ikke i en anden. Altså de ledige, der deltager i almen VEU som følge af, at kommunen tilbyder det.

Bemærk også, at vi her ikke ser tegn på nogen lock-in effekt, hvilket formentlig skyldes, at de øvrige kontanthjælpsmodtagere heller ikke kommer i beskæftigelse. Med andre ord: Alternativet er ikke bedre.

Figur 4.4 Effekten af deltagelse i almen VEU på sandsynligheden for beskæftigelse 1-24 måneder efter start på almen kursus. Kontanthjælpsmodtagere.



Anm.: Punkttestimat (sort fed) og konfidensbånd for 95 % signifikansniveau (stiplede linjer). Den afhængige variabel er beskæftigelsesgraden.

I Tabel 4.11 ses effekten af deltagelse i almene kurser målt på antallet af måneder med beskæftigelse i de følgende 12 måneder efter opstart af kursus. Som det fremgår af den første kolonne, finder vi en negativ sammenhæng med beskæftigelsen, når vi ikke tager højde for selektion. Dette ændres dog til en positiv effekt, når vi i IV-modellen tager højde for selektion (kolonne (2)). Her finder vi, at den lokale effekt af deltagelse på almene kurser giver en signifikant stigning på 1,8 måneder med beskæftigelse i løbet af de efterfølgende 12 måneder.

Ser vi kun på effekten af de forberedende/almene uddannelser (FVU/AVU), så er effekten en smule større, nemlig 2,7 måneder. Igen er det vigtigt at pointere, at størrelsen på effekten er svær at vurdere, da effekten er lokal og altså kun gælder for de ledige, der ville ændre deltagelse ved at være bosat i én kommune frem for en anden.

Tabel 4.11 Effekt af deltagelse i almen VEU for kontanthjælpsmodtagere på antal måneder med beskæftigelse målt over 12 måneder efter start på almen kursus

Kontanthjælp	(1)	(2)	(3)	
	Den lineære sammenhæng (OLS)	Den lokale effekt (IV-model)	First stage	F-test first stage
Almen	-0.126*** (0.0186)	1.813** (0.680)	6.442*** (0.298)	518.0
FVU/AVU	-0.0732** (0.0223)	2.672** (0.827)	7.822*** (0.369)	507.5
ORD	-0.202*** (0.0459)	-0.000249 (2.311)	20.07*** (1.574)	270.7
Antal observationer	431.848			

Note: Signifikansniveauer: *** 1 %, ** 5 %, * 10 %.

I Tabel 4.12 er effekten af deltagelse i almene VEU-kurser opdelt for en række undergrupper. Som det fremgår af tabellen, finder vi de stærkeste positive effekter for de svageste grupper af kontanthjælpsmodtagere. Således findes positive signifikante effekter for kontanthjælpsmodtagere med ikke-vestlig baggrund, ufaglærte kontanthjælpsmodtagere samt kontanthjælpsmodtagere, der har været ledige i mere end 2 år.

Tabel 4.12 Effekt af almene kurser for kontanthjælpsmodtagere på antal måneder med beskæftigelse 12 måneder efter start på kursus. Opdelt på undergrupper.

Kontanthjælp	Almene			FVU/AVU			N
	OLS	IV	OLS	IV	OLS	IV	
	Effekt	F-test [□]		Effekt	F-test [□]		
Alle	-0.1***	1,8**	(518)	-0.07**	2,7**	(507,5)	431.848
Dansk/vestlig	-0.3***	1,9	(118,7)	-0.26**	3,3	(90,5)	279.788
Ikke-vestlig	-0.07**	1,8***	(434,5)	-0.06*	2,6***	(434,4)	152.060
Faglært	-0.4***	0,6	(44,4)	-0.5***	1,4	(22,3)	109.838
Ufaglært	-0.09***	2,0***	(471,8)	-0.04	2,9***	(481,3)	322.010
Ikke langtidsledig	-0.2***	2,3	(52,8)	-0.12**	3,5	(157,8)	200.718
Langtidsledig	-0.07***	1,7**	(383,3)	-0.05*	2,2**	(365,3)	231.130

Anm.: □ F-test af first-stage i parentes.

Note: Signifikansniveauer: *** 1 %, ** 5 %, * 10 %.

Vi har tidligere fundet tegn på lavere ledighed efter almene kurser for kontanthjælpsmodtagere (se Bolvig, Kristensen & Skipper, 2017), men har ikke tidligere kunnet påvise positive beskæftigelseseffekter for denne gruppe. Det er også nyt, at effekterne også (og især) gælder for de svageste grupper.

Pointe 8

Vi finder ingen statistisk signifikante effekter af konjunkturforskel for effekten af almen VEU blandt kontanthjælpsmodtagere.

Som vi gjorde for dagpengemodtagere i forhold til deltagelse i AMU-kurser, så opdeles analysen efter henholdsvis år og områder med lav/høj ledighed og fortolker det som forskelle i henholdsvis konjunktur- og strukturel ledighed (Tabel 4.13). I forhold til **konjunkturledighed** opdeles analysen på kontanthjælpsmodtagere, der er ledige det år, hvor egen kommune har henholdsvis den laveste og den højeste ledighed i kommunen i løbet af perioden 2014-2018. I forhold til **strukturel ledighed** opdeles analysen i en gruppe af kontanthjælpsmodtagere, der bor i kommuner, som i det pågældende år er blandt

de 25 % med laveste ledighedsgrad – og tilsvarende for de 25 % med højeste ledighedsgrad.

Når vi opdeler populationen på denne måde, findes ingen signifikante effekter. Det fremgår dog også, at kun i populationer med lav ledighed er *first stage* stærkt nok til at kunne korrigere for en eventuel selektion.

Tabel 4.13 Effekt af almene VEU-kurser for kontanthjælpsmodtagere på antal måneder med beskæftigelse 12 måneder efter start på kursus. Opdelt på konjunktur- og strukturledighed.

Kontanthjælp	(1)	(2)	(3)	
	Den lineære sammenhæng (OLS)	Den lokale effekt (IV-model)	First stage	F-test first stage
År med lav konjunkturledighed [□]	-0.0720 (0.0382)	0.0412 (1.062)	7.202*** (0.493)	245.5
År med høj konjunkturledighed [□]	-0.130** (0.0411)	-0.872 (4.996)	3.955* (1.537)	6.4
Område med lav struktural ledighed ^{□□}	-0.135* (0.0538)	0.280 (1.065)	8.031*** (0.583)	213.0
Område med høj struktural ledighed ^{□□}	-0.141*** (0.0294)	8.329 (4.732)	5.022*** (1.219)	15.8

Anm.: Standardafvigelse i parentes.

- Undergruppe af ledige, der er ledige i det år, egen kommune har laveste/højeste ledighed i perioden 2014-2018 (konjunktural ledighed).
- Undergruppe af ledige, der er ledige i de kommuner, der i det pågældende år er blandt de 25 % med laveste/højeste ledighedsgrad (strukturel ledighed).

Note: Signifikansniveauer: *** 1 %, ** 5 %, * 10 %.

Da FVU- og AVU-kurser ofte vil virke som forberedende kurser til ordinære uddannelser, har vi også estimeret effekten af deltagelse i disse kurser på måneder med SU i efterfølgende 12 måneder (dvs. VEU ses som forberedende til det ordinære uddannelsessystem). Som det fremgår af Tabel 4.14 finder vi ikke nogen effekter på kontanthjælpsmodtagerne samlet, men når vi måler effekten for udvalgte målgrupper, så findes, at kontanthjælpsmodtagere med

ikke-vestlig baggrund i højere grad påbegynder SU-berettigede uddannelser i løbet af året efter de påbegynder FVU- eller AVU-kurser.

Tabel 4.14 Effekt af deltagelse i FVU- eller AVU-kurser for kontanthjælpsmodtagere på antal måneder med SU målt over 12 måneder efter start på almen kursus. Opdelt på undergrupper.

Kontanthjælp	FVU/AVU			N
	OLS		IV	
Alle	-0.07**	0,66	(507,5)	431.848
DK/vestlig	-0.26***	-1,3	(90,5)	279.788
Ikke-vestlig	-0.06*	1,1**	(434,5)	152.060
Faglært	-0.48***	-2,0	(22,3)	109.838
Ufaglært	-0.04	0,85	(481,3)	322.010
Ikke langtidsledig	-0.12**	1,2	(157,8)	200.718
Langtidsledig	-0.05*	0,2	(363,5)	231.130

Note: # F-test af first-stage i parentes. ## målt i 2019. ## P90 er den 90. percentil af kommunens andel af ledige og viser niveauet blandt de 10 % kommuner med mest brug af indsatsen.

Signifikansniveauer: *** 1 %, ** 5 %, * 10 %.

4.1 Deltagelse i AMU-kurser for kontanthjælpsmodtagere

Som tidligere nævnt er AMU-kurser i højere grad rettet mod personer tættere på arbejdsmarkedet, hvilket sikkert kan forklare, at AMU-kurser kun i begrænset omfang anvendes blandt kontanthjælpsmodtagerne. Derfor måles ikke løn-effekter eller effekter på brancheskift efter kontanthjælpsmodtageres deltagelse i AMU.

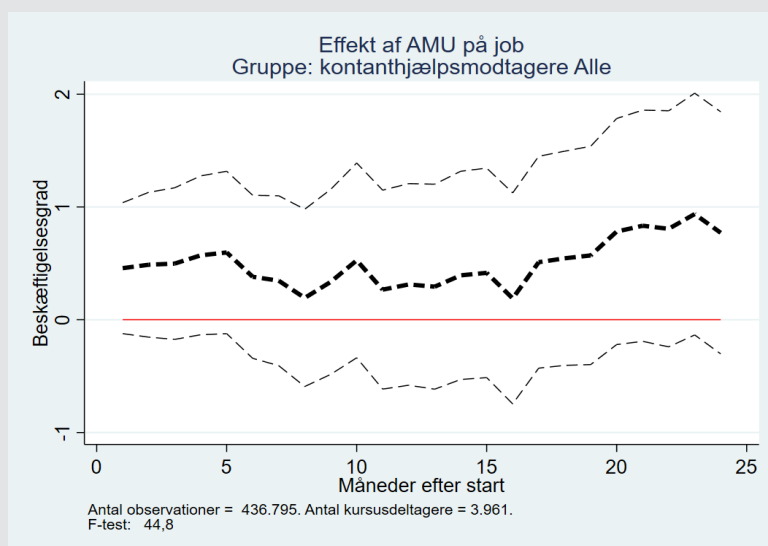
4.1.1 AMU-kurser øger ikke beskæftigelsen for kontanthjælpsmodtagere

Pointe 9

Generelt øger AMU-kurser ikke beskæftigelsen blandt kontanthjælpsmodtagere.

Dog er der usikkerhed om effekten af certifikatkurser.

Figur 4.5 Effekten af deltagelse i AMU-kursus på sandsynligheden for beskæftigelse 1-24 måneder efter start af kursus. Kontanthjælpsmodtagere.

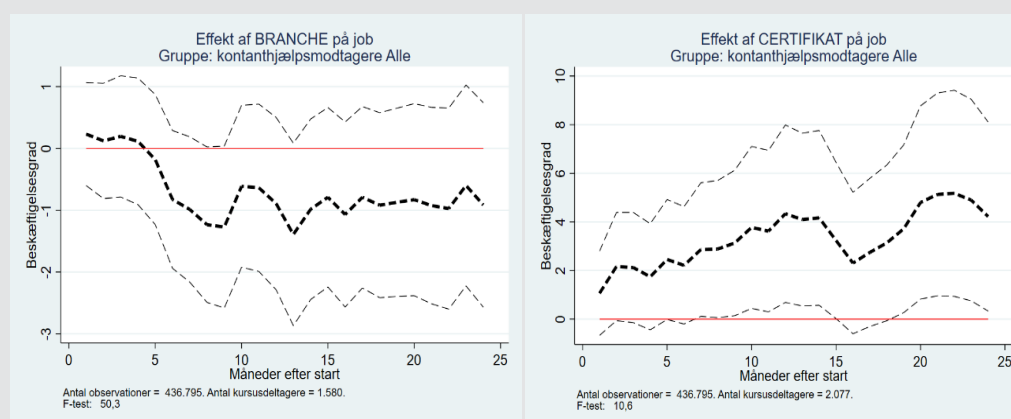


Anm.: Punktestimat (sort fed) og konfidensbånd for 95% signifikansniveau (stiplede linjer). Den afhængige variabel er beskæftigelsesgraden.

Vi finder ingen signifikante effekter af kontanthjælpsmodtageres deltagelse i AMU-kurser. Det gælder hverken på de månedlige sandsynligheder for beskæftigelse i perioden 24 måneder efter start af kursus (se Figur 4.5) eller på

summen af måneder med beskæftigelse målt over de første 12 måneder efter (se Tabel 4.15). Opsplitter vi typen af AMU-kurser på henholdsvis branchekurser og certifikatkurser, finder vi imidlertid tegn på, at certifikatkurser kan have positive effekter på beskæftigelsen af kontanthjælpsmodtagere. Disse positive effekter skal dog tages med det forbehold, at vores first-stage³ er på grænsen til at være stærk nok, idet F-testet kun er på 10,6.

Figur 4.6 Effekten af deltagelse i branche- og certifikatkurser på sandsynligheden for beskæftigelse 1-24 måneder efter start af kursus. Kontanthjælpsmodtagere.



Anm.: Punktestimat (sort fed) og konfidensbånd for 95% signifikansniveau (stiplede linjer). Den afhængige variabel er beskæftigelsesgraden.

Ser vi på den lineære sammenhæng mellem deltagelse i AMU-kurser og efterfølgende beskæftigelse for kontanthjælpsmodtagere, så findes en positiv signifikant sammenhæng (se kolonne (1)). Noget kunne tyde på, at det skyldes positiv selektion i brugen særlig af branchekurser over for denne gruppe, eftersom effekten bliver insignifikant, når vi korrigerer for selektion (se (2) i Tabel 4.15). Af tabellen fremgår det dog, at effekterne går i hver sin retning for branchekurser og certifikatkurser. Hvor punktestimatet er negativt (men insignifikant) for branchekurser, er det faktisk positivt og signifikant på 90 % niveau for certifikatkurserne. Det kunne tyde på, at certifikatkurserne også for kontanthjælpsmodtagere har en positiv effekt på beskæftigelsen. Det må dog pointeres, at first-stage for certifikatkurser ikke er særlig stærk, hvilket giver øget usikkerhed om den estimerede effekt. Vi nøjes derfor med at konkludere,

³ Se afsnit 2.2. Det er et krav, at first-stage sikrer en stærk sammenhæng mellem kommunens brug af certifikatkurser (instrumentet) og den enkelte kontanthjælpsmodtagers sandsynlighed for at modtage certifikatkursus.

at der ikke kan påvises en samlet positiv effekt for AMU-kurser givet til kontanthjælpsmodtagere.

Tabel 4.15 Effekt af deltagelse i AMU-kurser for kontanthjælpsmodtagere på antal måneder med beskæftigelse målt over 12 måneder efter start i almen kursus.

Kontanthjælp	(1)	(2)	(3)	
	Den lineære sammenhæng (OLS)	Den lokale effekt (IV-model)	First stage	F-test first stage
AMU	1.604*** (0.0591)	5.938 (3.660)	8.607*** (1.328)	44.78
Branche	1.387*** (0.0923)	-4.197 (5.421)	17.61*** (2.542)	50.49
Certifikat	1.862*** (0.0825)	33.86* (14.55)	7.569** (2.530)	10.57
Antal observationer	432.006			

Anm.: # F-test af first-stage i parentes. ## målt i 2019. ### P90 er den 90. percentil af kommunens andel af ledige, og viser niveauet blandt de 10 % kommuner med mest brug af indsatsen. □ Undergruppe af ledige, der er ledige i det år, som egen kommune har laveste/højeste ledighed i perioden 2014-2018. □□ Undergruppe af ledige, der er ledige i de kommuner, der i det pågældende år er blandt de 25 % med laveste/højeste ledighedsgrad.

Signifikansniveauer: *** 1 %, ** 5 %, * 10 %.

Heller ikke, når vi ser på enkelte undergrupper, finder vi nogen signifikante effekter af kontanthjælpsmodtageres deltagelse i AMU-kurser efter at have korrigeret for selektion (se Tabel 4.16).

Tabel 4.16 Effekt af AMU-kurser for kontanthjælpsmodtagere på antal måneder med beskæftigelse 12 måneder efter start i kursus. Opdelt på undergrupper.

Kontanthjælp	AMU		N	
	OLS	IV		
		Effekt	F-test ^a	
Alle	1,6***	5,9	(44,8)	431.848
Dansk/vestlig	1.5***	2,1	(40,8)	279.788
Ikke-vestlig	1.7***	17,8	(7,7)	152.060
Faglært	1.5***	5,3	(17,3)	109.838
Ufaglært	1.6***	6,1	(35,0)	322.010
Ikke langtidsledig	1.6***	9,1	(17,8)	200.718
Langtidsledig	1.5***	2,7	(28,3)	231.130

Anm.: Effekterne lokale effekter målt ved hjælp af IV-modellen. F-test af first-stage i parentes.

Signifikansniveauer: *** 1 %, ** 5 %, * 10 %.

Litteratur

Bolvig, I., Kristensen, N. & Skipper, L. (2017): Effektevaluering af voksen- og efteruddannelsesindsatsen. København: VIVE – Det Nationale Forsknings- og Analysecenter for Velfærd.

Kristensen, N. (2022): Effekter af efteruddannelse. København: VIVE – Det Nationale Forsknings- og Analysecenter for Velfærd.

Lee, D.S., McCrary, J., Moreira, M.J. & Porter, J. (2021): Valid t-ratio inference for IV. NBER Working Paper no. 29124. Cambridge, MA: National Bureau of Economic Research.

Bilag 1 Mere om fortolkning af IV-metoden for ledige

Idéen bag IV-analyse er at finde et instrument z , der påvirker x , men som kan forventes ikke at påvirke y . I det tilfælde kan sammenhængen mellem z og y alene tilskrives z 's påvirkning af x . Derfor kan vi i den simpleste form finde effekten af x på y , ved z 's påvirkning af y (reduced form) divideret med z 's påvirkning af x (first stage). I nedenstående eksempel svarer det til, at koefficienten fra (2) divideret med koefficienten fra (1) giver effekt-estimatet fra (3).

Men selvom der er en stærk sammenhæng i first stage, så er den estimeret omkring nogle lave værdier af z . I eksemplet herunder er det kommunens brug af ordblindkurser blandt ledige året før, i_ORD . Det er derfor sandsynligt, at den lineære sammenhæng vil være aftagende for højere værdier af z . Samtidig kan first stage i nedenstående eksempel maksimalt vise en stigning i sandsynligheden på 38 procentpoint (dvs. hvis kommunen går fra ingen ledige til, at alle ledige modtager ordblindkurser), mens effekt-estimatet viser effekten ved et skifte fra ikke at modtage ordblindkurser til at modtage ordblindkurser (fra 0 til 1).

I nedenstående eksempel fremgår det, at hvis en kommune går fra ikke at give nogen ledige ordblindkurser til at give alle ledige, så vil måneder i job det første år stige med over 13 måneder. Det er selvfølgelig urealistisk, men det er også urealistisk, at andelen i ordblindkursus skulle stige til 100 %. Derfor skal man være varsom med at konkludere noget af selve effektstørrelserne.

Bilagstabel 1.1 Eksempel på vurdering af koefficientstørrelse. Effekten af ordblindundervisning på antal måneder med beskæftigelse året efter start på kursus.

	(1)	(2)	(3)
	First staged	Reduced form	IV-model
OBU (instrument)	0.384***	13.39***	
	(0.0372)	(2.887)	
OBU			34.87***
			(8.817)
F-test			106.6
Observations	276.002	276.002	276.002

Anm.: Standardfejl i parentes. * $p < 0.05$, ** $p < 0.01$, *** $p < 0.001$.

Bilag 2 Inkluderede forklarende faktorer

Inkluderede variable	Inddelinger
Aldersgruppe	30-39 år; 40-49 år; 50-59 år; 60-65 år
Køn	Mand/kvinde
Nowage	
Familietype	Ægtepar; registreret partnerskab; samlevende par; samboende par; enlig
Ikke-vestlig indvandrer	
Uddannelse	Ingen/grundskole; gymnasiel
Gns. beskæftigelsesgrad året før	
Gns. månedsløn året før	
Antal hospitalsindlæggelser	Året før; to år før
Antal ambulante hospitalsbesøg	Året før; to år før
Antal dage indlagt	Året før; to år før
GrSumYdelse_lag1	Summen af offentlige overførsler året før
Arbejdsulykke og evt. men-grad	Ingen ulykke; ulykke uden men; 1-7 % men; 8-20 % men; 21+ % men
Selvforsørget i tidligere periode	0-6 mdr. før; 6-12 mdr. før; 12-24 mdr. før; 24-36 mdr. før
SU i tidligere periode	0-6 mdr. før; 6-12 mdr. før; 12-24 mdr. før; 24-36 mdr. før
Ledig i tidligere periode	0-6 mdr. før; 6-12 mdr. før; 12-24 mdr. før; 24-36 mdr. før
Sygedagpenge i tidligere periode	0-6 mdr. før; 6-12 mdr. før; 12-24 mdr. før; 24-36 mdr. før
Revalidering i tidligere periode	0-6 mdr. før; 6-12 mdr. før; 12-24 mdr. før; 24-36 mdr. før
Førtidspension i tidligere periode	0-6 mdr. før; 6-12 mdr. før; 12-24 mdr. før; 24-36 mdr. før
Anden offentlig forsørgelse	0-6 mdr. før; 6-12 mdr. før; 12-24 mdr. før; 24-36 mdr. før
Aktiveringsudgifter pr. indbygger	
Aktivering ved kursusstart	Ingen; virksomhedsrettet; vejledning og opkvalificering
År	2011-2019
RAR-område	Nordjylland; Vestjylland; Østjylland; Sydjylland; Fyn; Sjælland; Hovedstaden; Bornholm

VIVÉ