

Specialundervisning i Gentofte Kommune

VIVEs analyse af finansierings- og bevillingsstruktur samt visitationsprocessen

Mathias Larsen Ruge og Marianne Schøler Kollin



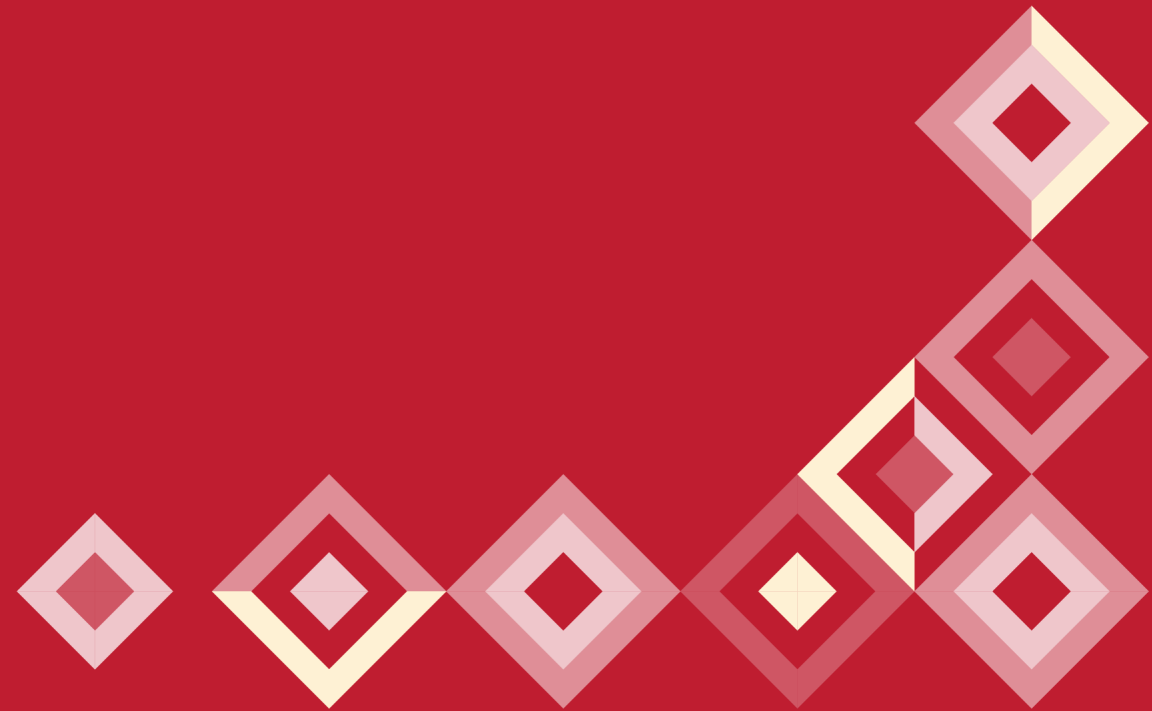


Indholdsfortegnelse

<u>Indledning</u>	3
<u>Finansierings- og bevillingsstruktur</u>	9
<u> Opmærksomhedspunkter</u>	13
<u> Anbefalinger</u>	19
<u>Visitationsprocessen</u>	23
<u> Opmærksomhedspunkter</u>	25
<u> Anbefalinger</u>	29



Indledning



Indledning

Baggrund og formål

Gentofte oplever – i lighed med mange andre kommuner – at en stigende andel af kommunens elever visiteres til specialundervisning. Selvom kommunen samlet set oplever faldende elevtal i folkeskolerne, er antallet af elever, der visiteres til specialundervisning, stigende.

Det skaber et stigende udgiftspres på skoleområdet samlet set, når udgifterne til specialundervisning stiger.

Kommunalbestyrelsen i Gentofte Kommune har et ønske om, at flere elever med særlige behov eller særlige forudsætninger skal trives, lære og udvikle sig i tilknytning til folkeskolens almenområde.

På den baggrund har Gentofte Kommune igangsat et omfattende analyseprogram af kommunens strukturer på området for specialundervisning, som skal danne grundlag for et forslag til en ny struktur, der understøtter ovenstående formål.

VIVE er blevet bedt om at komme med et eksternt input til Gentoftes eget analyseprogram.

VIVEs afrapportering i dette notat består af en analyse af finansierings- og bevillingsstrukturen samt en analyse af visitationsprocessen.



Hvad er specialundervisning?

Specialundervisning er undervisning i specialskoler og specialklasser samt undervisning i den almindelige klasse, hvor eleven får støtte i mindst 9 ugentlige timer.

Kilde: Undervisningsministeriet: [Regler for specialundervisning](#)

Indledning

Baggrund og formål

Analyse af finansierings- og bevillingsstrukturen

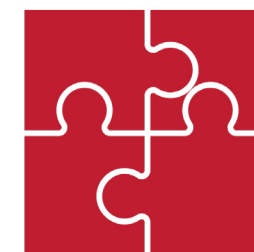
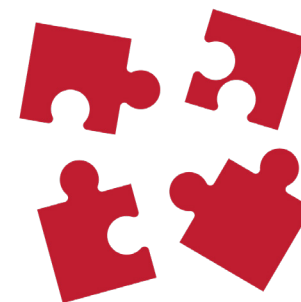
Analyse af finansieringsstruktur betyder, at vi undersøger, hvornår det er skolen og hvornår det er den centrale skoleforvaltning, som betaler for specialundervisningen i Gentofte Kommune.

Vi undersøger samtidigt, om der er en sammenhæng mellem, hvem der betaler for specialundervisningsindsatsen, og hvem der bestemmer, om eleven skal have indsatsen (dvs. bevillingsstrukturen).

Vi beskriver også, hvilken praksis der understøttes eller modarbejdes med den nuværende finansieringsmodel og dens samspil med bevillingskompetencen.

Vi analyser både specialundervisningstilbud og de indsats, der grænser op til specialundervisning, dvs. støtte i mindre end 9 timer (se den røde boks).

På den baggrund beskriver vi nogle opmærksomhedspunkter og giver nogle anbefalinger.



Støtte i mindre end 9 timer

Elever, der har brug for støtte i mindre end ni undervisnings-timer ugentligt skal have støtte inden for den almindelige undervisning. I undervisningen kan blandt andet anvendes undervisningsdifferentiering, holddannelse, tolærerordninger og undervisningsassistenter, som både kan hjælpe den enkelte elev og klassen som helhed.

Indledning

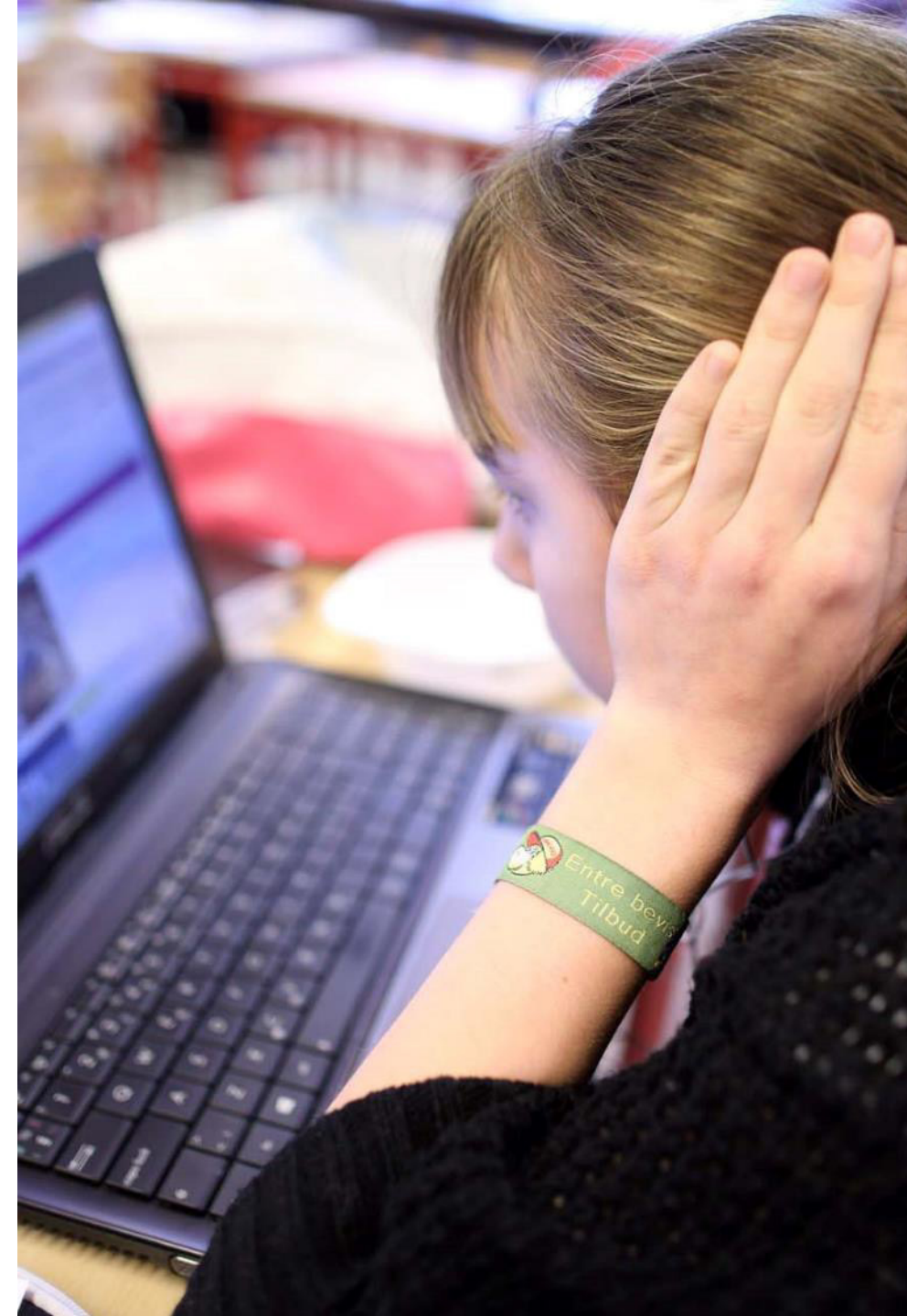
Baggrund og formål

Analyse af visitationsprocessen

Denne del af analysen beskriver visitationsprocessen i Gentofte Kommune.

Det vil sige, hvem har hvilke roller, hvordan er samarbejdet, hvilke arbejdsgange og processer på skolerne leder op til, at en elev indstilles til specialundervisning, og hvilke krav og kriterier er der i forbindelse med at få en sag i visitationsudvalget.

På den baggrund beskriver vi nogle opmærksomhedspunkter og giver nogle anbefalinger.



Data og metode



Dokumenter

- Procedure for samarbejde for to forskellige skoler
- Eksempel på PPV
- Indstillingsskema
- Data for sagsbehandling
- Budgetmodel
- Fordelingsnøgle PPR
- Politiske dagsordenspunkter inkl. bilag



Interviews (syv i alt)

- Skolechef
- Souschef
- PPR-leder
- Chefkonsulent
- Økonomikonsulenter
- Syv skoleledere, herunder også ledere fra specialskole, ledere med gruppeordninger



VIVEs tidligere analyser

[Styring, organisering og faglig praksis - vive.dk](#)

[Ramme for opgørelse og sammenligning af udgifter til specialundervisning - vive.dk](#)

[Fire råd til bedre økonomistyring af specialundervisningen - vive.dk](#)

[Melleformer – Pilotevaluering af forsøg med melleformer på 20 skoler i fem kommuner \(vive.dk\)](#)

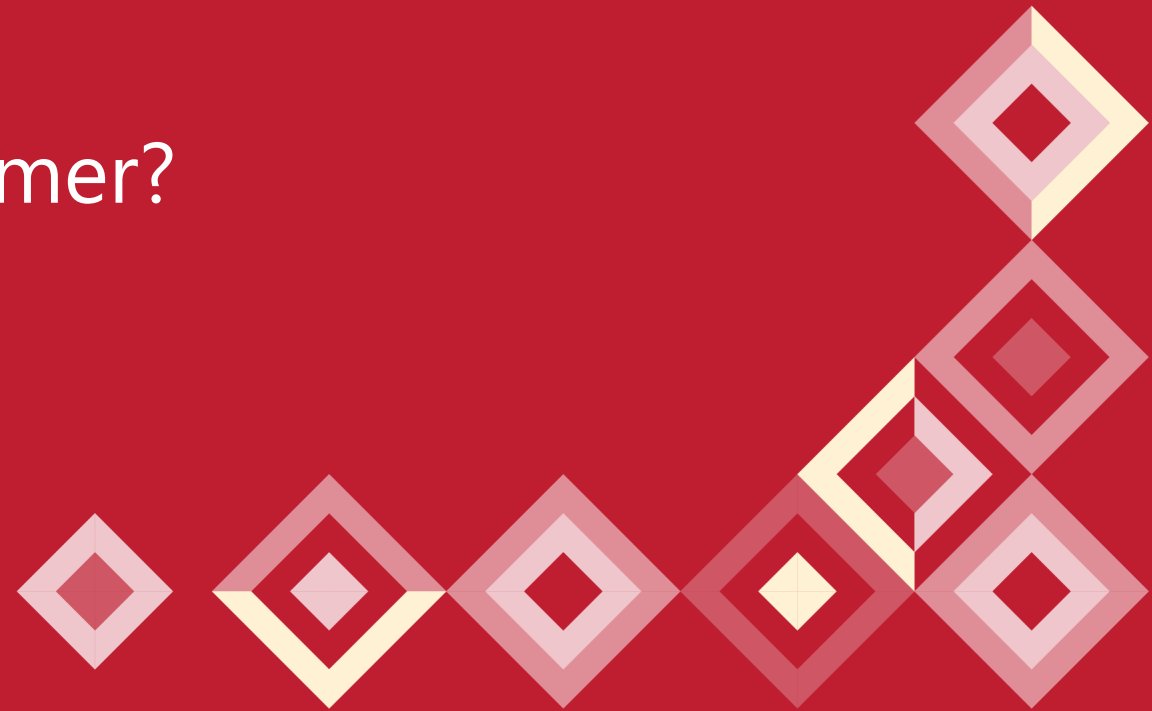
Indledning

Begrebsterminologi i beskrivelsen af tilbudsviften

Gentofte Kommunes terminologi	Beskrivelse	Typisk terminologi
Specialskoler	Søgårdsskolen samt specialskoler i andre kommuner eller i regioner.	Specialskole (segregeret specialundervisning)
Gruppeordninger	Elever visiteres til og indskrives i en særlig klasse, som kun rummer elever visiteret til specialundervisning. Elevens stamklasse er specialklassen.	Specialklasser (segregeret specialundervisning)
Mellemform	I dens nuværende form er Gentofte Kommunes mellemformer som gruppeordninger (med lavere normering), idet eleverne ikke er indskrevet i almenklasser. Derved adskiller tilbuddet sig fra den typiske brug af begrebet 'mellemformer', hvormed der typisk menes et undervisningstilbud, hvor eleverne har en tættere tilknytning til almen ved at være indskrevet i en almenklasse og have almenklassen som stamklasse.	Specialklasser (segregeret specialundervisning)
Kompetencecentre	Eleverne er indskrevet i almenklasser, og de modtager undervisning i almenklasser sammen med de ikke-visiterede. Derudover modtager de 9+ timers specialundervisning i et skærmet lokale med specialpædagogisk personale.	Holdbaseret mellemform (se definition slide 15)
Enkeltintegration	Støtte til enkelte elever i almenklasser med et samlet omfang over 9 klokke timer.	Integreret specialundervisning, støtte > 9 timer til elever i almenklasser
Særlig tilrettelagt undervisning	Kollektive indsatser, der vedrører hele klassen, fx co-teaching, eller hele årgangen, fx hold-deling. Eller støtte til enkeltelever i mindre end 9 klokke timer.	Inklusionsindsatser (Ikke specialundervisning)

Finansierings- og bevillingsstruktur

Hvem betaler, og hvem bestemmer?



Finansieringsstruktur

Finansiering og styring af specialundervisnings- og støtteindsatser i Gentofte Kommune

Indsats GK	Finansiering	Ramme- eller aktivitetsstyring?
Specialskoler	Central skoleforvaltning	Aktivitetsstyret
Gruppeordninger	Central skoleforvaltning	Dialogbaseret ramme
Mellemform	Central skoleforvaltning	Dialogbaseret ramme
Kompetencecentre	Central skoleforvaltning	Rammestyret
Enkeltintegration	Lokale skolebudgetter dækker første 9 timer. Central skoleforvaltning dækker udgift over 9 timer.	Skolernes budgetramme (første 9 timer) Aktivitetsstyret (følgende timer)
Særlig tilrettelagt undervisning under 9 timer	Lokale skolebudgetter	Indeholdt i skolernes samlede budgetramme, som reguleres årligt ud fra elevtal.

Tabellen til venstre viser finansieringsstrukturen og styringen af de enkelte specialundervisnings- og støtteindsatser i Gentofte Kommune.

De segregerede specialundervisningstilbud i kommunen finansieres af den centrale skoleforvaltning, mens udgiften til de første 9 timers enkeltintegration finansieres af den enkelte skoles budgetramme.

Kommunens specialskole afregnes med en takst pr. indskrevet elev og er således aktivitetsstyret. Øvrige segregerede tilbud modtager en fast rammebevilling, som i særlige tilfælde kan tilpasses i dialog mellem den lokale leder og den centrale skoleforvaltning.

Aktivitetsstyring

Jo mere aktivitet, jo flere penge. Det vil sige, hvis specialskolen får en elev mere, så får specialskolen flere penge. På samme måde får alment skolen flere penge, hvis en elev skal have 16 timers enkeltintegration, end hvis eleven skal have 14 timers enkeltintegration.

Rammestyning

Der er en fast økonomisk ramme at drive tilbuddet for, uanset hvor mange elever der er i tilbuddet. Dialogbaseret ramme betyder, at der i særlige tilfælde kan ændres på den økonomiske ramme efter dialog.



De to nævnte strukturmodeller er arketyper, og der findes mange varianter ind i mellem, hvor skolerne kun finansierer nogle typer af specialundervisningsindsatser. Der er også eksempler på, at skolerne og den centrale forvaltning deler betalingen for nogle af specialundervisningsindsatserne.

Finansieringsstruktur

Kortlægning af struktur og praksis i Gentofte Kommune

Hvad kendetegner central eller decentral finansieringsstruktur?

VIVE har tidligere kortlagt, hvordan kommunerne organiserer deres finansierings- og bevillingsstruktur for specialundervisning og har herigennem identificeret to arketyperiske modeller: fuld central organisering og fuld decentral organisering.

Fuld central organisering er kendetegnet ved, at beslutningskompetence og finansieringsforpligtelse er koncentreret i ét centralt visitationsudvalg. Det vil sige, at skoleforvaltningen både betaler og bevilger al specialundervisning. Teoretisk understøtter denne model en ensartet linje på tværs af skolerne i forhold til tildeling af specialundervisningsindsatser. Modellen giver imidlertid ikke skolerne økonomiske incitamenter til at forebygge behov for specialundervisning ved at sikre specialpædagogisk kapacitet lokalt.

Fuld decentral organisering er kendetegnet ved, at beslutningskompetence og finansieringsforpligtelse er placeret lokalt på folkeskolerne. Det vil sige, at skolen selv betaler for specialundervisning på skolen, og hvis eleven skal i et tilbud uden for skolen, så betaler skolen en såkaldt segregeringstakst. Teoretisk understøtter denne model, at skolerne opbygger specialpædagogisk kapacitet og skaber løsninger lokalt. Modellen kan dog give særligt små skoler en økonomisk sårbarhed, ligesom det er sværere at opretholde et ens serviceniveau på tværs af kommunens folkeskoler.

Kilde: Tegtmejer m.fl. 2022

Finansieringsstruktur

Kortlægning af struktur og praksis i Gentofte Kommune

Konklusioner – sådan ser det ud i Gentofte Kommune

Specialundervisningsområdet i Gentofte Kommune er karakteriseret ved overvejende at have en central struktur. Det ses først og fremmest ved, at segregerede tilbud både visiteres og finansieres fra Gentofte Kommunes centrale visitationsudvalg, ligesom det i 2021 var tilfældet i 43 % af landets øvrige kommuner.

For så vidt angår finansieringsforpligtelsen for elever visiteret til enkeltintegration, hører Gentofte Kommune til flertallet på 75 % af kommunerne, hvori skolerne som minimum bærer en del af finansieringsforpligtelsen for enkeltintegrationer. I VIVE-spørgeskemaundersøgelsen fra 2021 er det ikke afdækket, i hvor mange kommuner skolerne har henholdsvis fuld finansiering eller delvis finansiering af enkeltintegration. Baseret på VIVEs erfaringer fra flere tidligere undersøgelser af en række kommuners finansieringsmodeller er vurderingen dog, at der i forhold til enkeltintegration i langt de fleste tilfælde vil være tale om en fuld finansiering.

I sammenligning med øvrige kommuner bør Gentofte Kommune karakteriseres som havende en central finansieringsmodel.

Eneste undtagelse hertil er skolernes medfinansiering af enkeltintegration, hvad angår de første 9 timer.



Finansieringsstruktur

Opmærksomhedspunkter

VIVEs kortlægning af finansierings- og bevillingsstrukturen i Gentofte Kommune giver anledning til at fremhæve følgende tre opmærksomhedspunkter, som vil blive gennemgået på de følgende sider.

1. Sammenhæng mellem beslutningskompetence og finansieringsansvar
2. Den økonomiske styring af kompetencecentre
3. Manglende frihedsgrader i skoleledernes ressourcestyring



Opmærksomhedspunkt

Sammenhæng mellem beslutningskompetence og finansieringsansvar

Gentofte Kommunes struktur på specialundervisningsområdet er generelt kendetegnet ved en høj grad af overensstemmelse mellem beslutningskompetence og finansieringsansvar, hvor det centrale visitationsudvalg både visiterer til og finansierer segregerede indsatser.

Det er en styrke for Gentofte Kommunes organisering af specialundervisnings- og støtteindsatserne, at beslutningskompetencen generelt følger betalingsforpligtelsen. Således tydeliggøres ansvaret for både de specialpædagogiske indsatser og finansieringen heraf.

Organiseringen af enkeltintegration udgør dog et brud med den i øvrigt klare opdeling i Gentofte Kommune. Konkret bærer skolerne finansieringsforpligtelsen for de første 9 timers støtte, mens det er den centrale skolevisitation, der visiterer elever til

enkelintegration og finansierer udgiften ud over de første 9 timer.

Denne organisering pålægger skolerne en udgift, som de ikke direkte kan styre. Derudover er der også ekstraudgifter for skolen, idet støtten ud over de 9 timer alene gives som den direkte udgift til en lærer- eller pædagogløn inkl. pension i løbet af skoleårets 40 uger. Skolen har imidlertid også andre udgifter forbundet med ansættelsen i form af løn under ferie, udgifter til kurser, overhead etc.

De styringsmæssige udfordringer som følge af delt finansierings- og beslutningsansvar er ikke unikke for Gentofte Kommune. Der er dog en særlig udfordring i, at opdelingen sker inden for samme indsats (enkelintegration).

		Finansieringsforpligtelse	
		Forvaltning	Skole
Beslutningskompetence	Forvaltning	Specialske Gruppeordning Melleform Kompetencecenter Enkelintegration (over 9 timer)	Enkelintegration (de første 9 timer)
	Skole		Særlig tilrettelagt undervisning (under 9 timer) <ul style="list-style-type: none">▪ Kollektive indsatser målrettet årgangen (fx holddeling) eller klassen (fx tolærerordninger)▪ Individuel støtte (med et omfang under 9 timer).

Opmærksomhedspunkt

Den økonomiske styring af kompetencecentrene

Det skyldes for det første, at kompetencecentrene er rammestyret og dermed får den samme økonomiske ramme uanset antallet af elever. Det er et problem, hvis der er ledige pladser i kompetencecenteret, men ikke i de stamklaser, eleverne også skal indskrives i, fordi kapaciteten dermed ikke udnyttes optimalt.

Kompetencecentrene på Gentofte Kommunes folkeskoler er et tilbud målrettet elever med særlige behov, som i videst muligt omfang søges inkluderet i det almene skolefællesskab. Kompetencecentrene er formelt organiseret under den centrale skoleforvaltning og placeret på tre udvalgte folkeskoler.

I lighed med Gentofte Kommunes øvrige specialundervisningstilbud visiteres elever fra kommunes centrale visitationsudvalg, ligesom finansieringen af kompetencecentrene sker fra den centrale forvaltning.

Elever visiteret til kompetencecentre modtager i mindst 9 timer ugentligt støtte på et særligt hold sammen med andre visiterede elever, men er indskrevet i en almenklasse og følger derudover almenklassens undervisning. Dermed ligner kompetencecentrene såkaldt 'holdbaserede mellemformer' (se den røde boks til højre).

Det er en pædagogisk styrke ved indsatsen, at eleven fastholdes i almenområdet samtidigt med, at de særlige behov tilgodeses.

I sin nuværende organisering er kompetencecentrene imidlertid ikke hensigtsmæssige, hvad angår den økonomiske styring.

To hovedtyper af mellemformer

Holdbaserede mellemformer, hvor elever med særlige behov modtager undervisning i en kombination af almenundervisning i stamklassen og undervisning på særlige hold.

Klassebaserede mellemformer, hvor elever med særlige behov forbliver i deres almenklasse, men hvor man søger at tilpasse almenmiljøet både strukturelt og indholdsmæssigt, så undervisningen imødekommer elevernes behov.

Læs mere her: [Tegtmejer, Schoop & Andreasen 2024](#)

Opmærksomhedspunkt

Den økonomiske styring af kompetencecentrene

For det andet er den økonomiske ramme større end nødvendigt. Personalet i kompetencecentrene har på nuværende tidspunkt flere timer til rådighed end det antal timer, der visiteres til i kompetencecentrene. Det betyder, at personalets kompetencer også kommer ikke-visiterede elever til gavn. Det er fagligt meget meningsfuldt, men økonomistyringsmæssigt problematisk.

De positive afledte konsekvenser for ikke-visiterede elever findes således kun på de folkeskoler, der huser kommunens kompetencecentre, men finansieres af hele kommunen. Derfor skaber den nuværende organisering af kompetencecentre ulige vilkår for inklusion mellem skolerne, da ikke alle skoler har lige adgang til kompetencecentrenes specialpædagogiske kompetencer og ressourcer.



Opmærksomhedspunkt

Manglende frihedsgrader i skoleledernes ressourcestyring

Skolerne får som en del af deres årlige ressourcefordeling en særlig pulje penge til at finansiere 0-9 timers støtte.

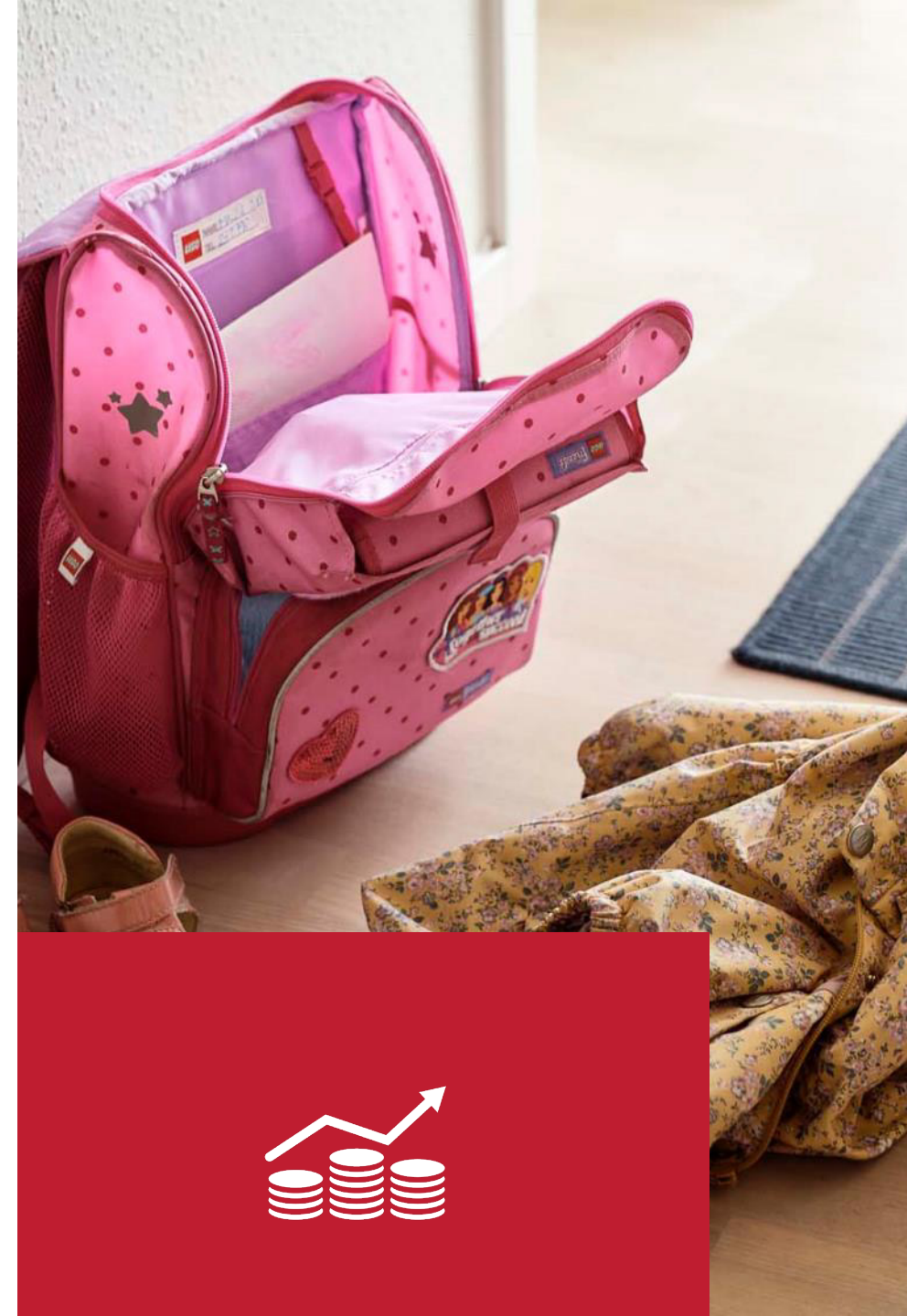
Puljen skal både finansiere de første 9 timers støtte til elever, der visiteres til enkeltintegration, og indsatser, der kan forebygge et behov for specialundervisning, som fx individuel støtte i op til 9 timer eller etablering af særlige hold for udvalgte elever i dele af undervisningstiden (jf. boks på slide 15).

Puljen er fast fra skoleårets start og justeres ikke op eller ned afhængigt af antallet af elever, der visiteres til enkeltintegration. Derfor har omfanget af elever, som skolevisitationen visiterer til enkeltintegration i løbet af året, betydning for, hvor mange ressourcer skolen har tilbage af de indsatser, som skal forebygge behovet for specialundervisning.

Det kan skabe en uheldig situation, hvor de skoler med størst behov for forebyggende indsatser har færrest ressourcer tilbage til at etablere dem.

Skolelederne oplever, at de fra forældre bliver mødt med en forventning om, at når en elev visiteres til enkeltintegration, så skal alle støttetimer udmøntes i form af 1:1 støtte til eleven. Selvom skolelederne formelt set har frihed til at beslutte den konkrete tilrettelæggelse af elevens enkeltintegration, så opleves handlerummet derfor reelt set at være indsnævret.

Gentofte Kommunes brug af ordet 'enkeltintegration' kan være medvirkende til at give forældrene denne forventning. I andre kommuner anvendes dette begreb sjældent længere, men i stedet anvendes oftere 'integreret specialundervisning' eller blot 'støttetimer'.



Opmærksomhedspunkt

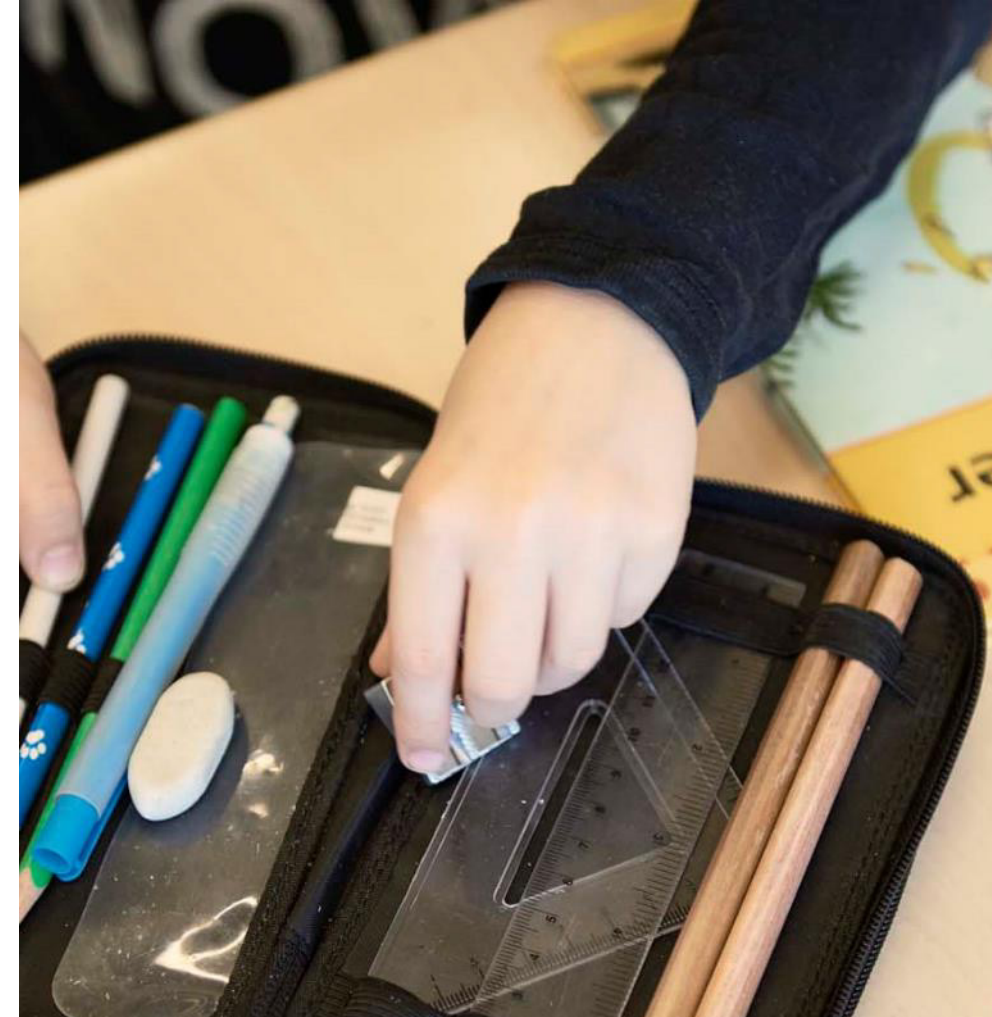
Manglende frihedsgrader i skoleledernes ressourcestyring

Skolelederne oplever, at den nuværende finansiering af indsatser over 9 timer er uflexibel, og det går ud over friheden til for at tilrettelægge ressourceudnyttelsen optimalt.

Midlerne til at dække den del af enkeltintegration, som går ud over de første 9 timer, tildeles således først til skolerne, når eleven er visiteret, og støtten er bevilliget. Samtidig ophører bevillingen, så snart eleven overgår til andet skoletilbud. Der er derfor kontinuerligt udsving i, hvilke ressourcer skolelederen har til rådighed, og hvor mange støttetimer der skal leveres. Disse udsving stemmer dårligt overens med, hvordan udvidelse eller indskrænkning af personaleressourcer kan foretages, da det tager tid at hyre og fyre medarbejdere.

De færre frihedsgrader ligger også i, at det er svært for skolelederen at prioritere fx en lærerstøttet indsats til eleven, hvis skolevisitationen har tildelt ressourcer til en pædagogstøttet indsats.

Ud over de færre frihedsgrader i tilrettelæggelsen af indsatser og anvendelsen af ressourcer, så indebærer modellen også en økonomisk ulempe for skolelederne i den henseende, at støtten ud over de 9 timer alene gives som den direkte udgift til en lærer- eller pædagogløn inkl. pension i løbet af skoleårets 40 uger, men at skolen også har øvrige udgifter forbundet med ansættelsen (løn under ferie, kurser, overhead etc.), som skal dækkes af skolen.



Finansieringsstruktur

Opmærksomhedspunkter

VIVEs kortlægning af finansierings- og bevillingsstrukturen i Gentofte Kommune giver anledning til at fremhæve følgende tre anbefalinger, der uddybes på de følgende sider.

1. Samling af finansieringsforpligtelse og visitationskompetence for enkeltintegration
2. Bring de specialpædagogiske kompetencer tættere på almenområdet
3. Understøt den lokale kapacitetsopbygning i almenområdet



Anbefaling

Samling af finansieringsforpligtelse og visitationskompetence for enkeltintegration

VIVEs kortlægning af strukturen på specialundervisnings- og støtteområdet i Gentofte Kommune finder, at der generelt er overensstemmelse mellem finansieringsforpligtelse og visitationskompetence på tværs af kommunens tilbudsvifte.

Den overvejende centraliserede organisering understøtter først og fremmest en ensartet linje i Gentofte Kommunes visitationspraksis. Derudover understøtter organiseringen også mulighederne for en høj grad af specialisering på tværs af kommunens specialundervisningstilbud.

Det er imidlertid en udfordring, at finansieringsforpligtelsen vedrørende enkeltintegration er delt mellem den centrale forvaltning og de enkelte folkeskoler. Konkret udgør den nuværende opdeling en begrænsning i skoleledernes muligheder for at arbejde forbyggende med elever i almenområdet og sikre en optimal ressourceudnyttelse.

VIVE anbefaler derfor, at Gentofte Kommune arbejder henimod, at finansieringen af enkeltintegration samles hos skolerne, samt at visitationsforpligtelsen ligeledes entydigt placeres hos skolerne.

Her har Gentofte Kommune en fordelagtig skolestruktur, da den sammenlignet med andre kommuner ikke har små skoler eller stor social skævhed i skolernes elevgrundlag.

Ved at samle visitationskompetence og finansieringsforpligtelse entydigt hos skolelederen styrkes skolelederens autonomi og muligheder for at organisere støtten ud fra lokale behov og kompetencer.

Samtidig er det vigtigt, at skolerne rustes økonomisk til at bære den fulde finansieringsforpligtelse. En entydig placering af ansvaret for enkeltintegration kræver derfor, at skolerne tilføres de nødvendige ressourcer til at løfte opgaven, uden at budgetterne til almenområdet udhules.

VIVE anbefaler desuden, at skoleledernes samarbejde med det centrale visitationsudvalg intensiveres med særligt fokus på at understøtte skoleledernes opgaver i forhold til at træffe afgørelser om specialundervisning.

Det er vigtigt at være opmærksom på, at en sådan omlægning vil give skolerne et stærkt incitament til at indstille elever til segregeret specialundervisning, såfremt den stadig visiteres centralt. Det kræver derfor en faglig stærk visitation og evt. også en segregeringstakst, hvor skolerne skal finansiere en del af den segregerede specialundervisning.

Anbefaling

Bring de specialpædagogiske kompetencer tættere på almenområdet

Udbredelsen af såkaldte mellemformer er en central udviklingstendens i mange kommuners arbejde med elever med særlige behov. Ud fra en målsætning om i videst muligt omfang at bevare elevernes tilknytning til almenområdet arbejder flere kommuner med at bygge bro mellem almenundervisning og specialundervisning. Et centralt element heri er arbejdet med mellemformer, hvor de specialpædagogiske kompetencer i kommunen bringes tættere på almenundervisningen.

VIVE vurderer på baggrund af vores kortlægning, at der er et potentiale for at styrke Gentofte Kommunes arbejde med mellemformslignende indsatser.

Med den nuværende organisering i kommunen er de specialpædagogiske kompetencer fortrinsvist knyttet til de specialundervisningstilbud, der visiteres til fra det centrale visitationsudvalg: specialskolen, gruppeordningerne, kompetencecentre og mellemformerne.

Gentofte Kommune kan derfor med fordel arbejde med at bringe kommunens specialpædagogiske kompetencer mere i spil på almenområdet på de enkelte folkeskoler.

Kompetencecentrene har visse paralleller til såkaldt 'holdbaserede mellemformer', hvor elever med særlige behov bliver undervist på særlige hold ud over at modtage undervisning i almenklassen.

VIVE anbefaler, at Gentofte Kommune fastholder det faglige arbejde med holdbaserede mellemformer, men at organiseringen af kompetencecentrene gentænkes med henblik på at sikre adgang til specialpædagogiske kompetencer for alle elever i almenområdet.

På kort sigt kan det fx være ved at lade kompetencecentrets personale være en ressource i udvalgte klasser på andre skoler (en klassebaseret mellemform). På længere sigt kan det være ved at lade hver enkelt skole opbygge et mindre

kompetencecenter (en holdbaseret mellemform), der både finansieres og visiteres af skolelederen.

Gentofte Kommunes geografi og skolestruktur understøtter en mere ensartet struktur for kompetencecentre, da der ikke er stor afstand eller forskel på skolernes størrelse eller socioøkonomiske elevgrundlag.

Anbefaling

Understøt den lokale kapacitetsopbygning i almenområdet

Den nuværende procedure for at tildele skolerne ressourcer til støtte over 9 timer gør det svært at fastholde og udvikle relevante specialpædagogiske kompetencer hos personalet i almenområdet. Det skyldes, at ressourcerne til den del af enkeltintegration, som rækker ud over 9 timer, først tildeles skolerne, når eleven er visiteret, og støtten er bevilliget. Samtidig ophører bevillingen, så snart eleven overgår til andet skoletilbud.

Der er derfor kontinuerligt udsving i, hvilke ressourcer skolelederen har til rådighed, og hvor mange støttetimer der skal leveres. Disse udsving stemmer dårligt overens med, at det tager tid at ansætte og afskedige medarbejdere.

VIVE anbefaler, at Gentofte Kommune arbejder for at understøtte den lokale kapacitetsopbygning i relation til almenområdet. Denne anbefaling supplerer dels anbefalingen om at udbrede brugen af kommunens kompetencecentre og dels

anbefalingen om at samle finansieringsforpligtelse og visitationskompetence hos de lokale skoleledere, for så vidt angår enkeltintegration, så skolerne selv kan oprette deres egen form for kompetencecentre.

VIVEs analyse peger på et potentiale for at øge den lokale støttekapacitet og specialpædagogiske faglighed ved at give skolelederne ansvaret for at organisere, visitere til og finansiere lokale tilbud.

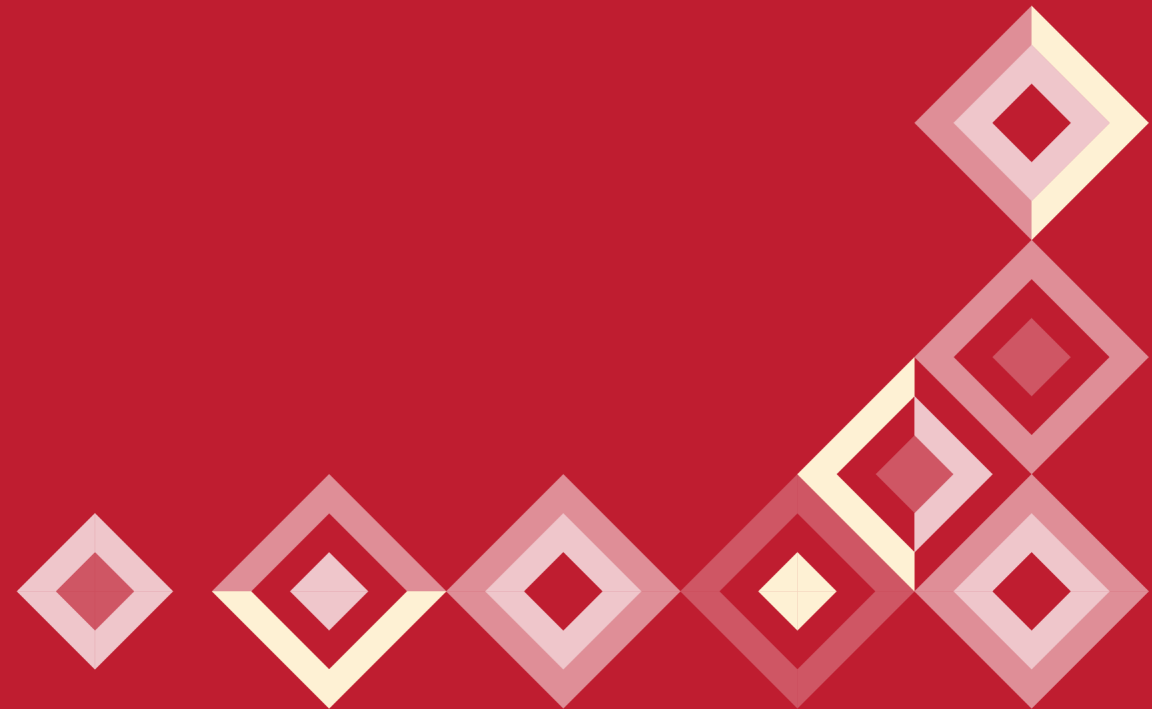
For at styrke mulighederne for at forebygge mere vidtrækkende specialundervisningstiltag blandt eleverne i almenområdet kræver det en investering i lokalt forankrede specialpædagogiske kompetencer. Det er derfor vigtigt, at de lokale folkeskoler understøttes med de nødvendige ressourcer såvel som faglig viden om virksomme indsatser og tilgange.

Erfaringer fra landets øvrige kommuner peger på, at tværkommunale tiltag og vidensdeling kan

understøtte denne proces. Konkret ses eksempler på, at der blandt andet oprettes tværkommunale specialpædagogiske 'rejsehold'. Andre eksempler peger på gode erfaringer med at oprette tværkommunale fora, hvor de lokale specialpædagogiske resourcepersoner kan søge faglig sparring og støtte.

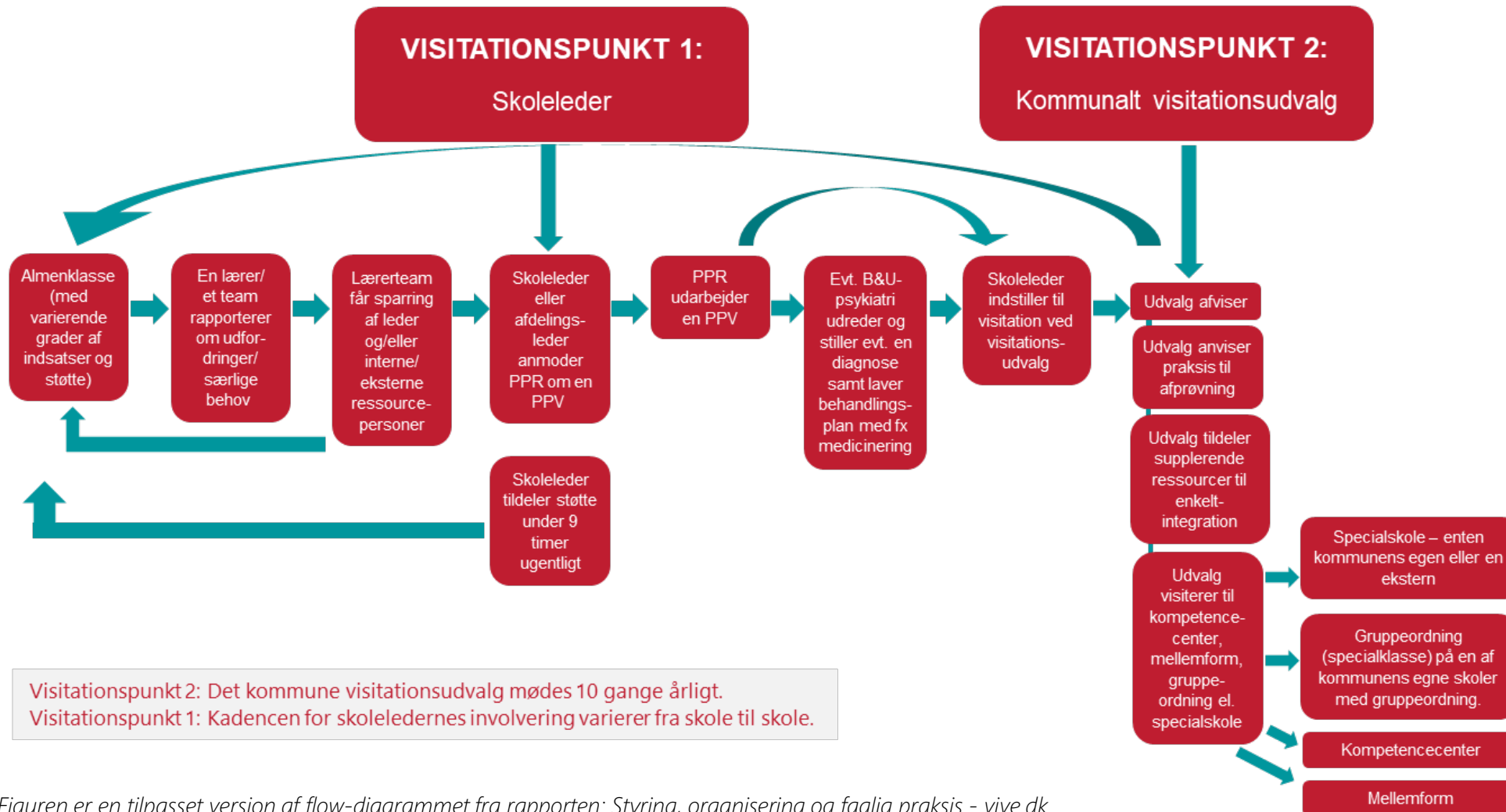
I forbindelse med Gentofte Kommunes analyseprogram vil det være oplagt at lave en systematisk videns-opsamling om, hvordan de enkelte skoler arbejder med at forebygge behovet for specialundervisning, som kan hjælpe skolerne med vidensdeling på området.

Visitationsprocessen



Visitationsprocessen

Aktører, roller og samarbejde



Visitationsprocessen

Opmærksomhedspunkter

I det følgende beskrives tre opmærksomhedspunkter i forhold til visitationsprocessen, som uddybes på de følgende sider:

1. Processen, før der anmodes om en PPV (Pædagogisk psykologisk vurdering)
2. PPR (Pædagogisk psykologisk rådgivning): Rolle og samarbejde med skolerne
3. Processen for udarbejdelse af en indstilling til visitationsudvalget



Visitationsprocessen

Processen, før der anmodes om en PPV

Der er i Gentofte Kommune ikke proceskrav til, hvordan skolerne skal arbejde med en sag, før de kan anmode PPR om en PPV.

Som følge heraf er der **stor forskel på skolerne** i forhold til, hvordan og i hvilket omfang skolerne har organiseret og systematiseret processen.

På nogle skoler er der en nedskrevet og kendt systematik for, hvordan der arbejdes. Det vil sige, der er en struktur for:



Hvem, der enten *kan* eller *skal* involveres: Interne ressourcepersoner (fællesskabsvejleder, fællesskabskoordinator m.m.), eksterne ressourcepersoner (sundhedsteam, koordinerende team), ledelse og forældre.



Hvornår i processen.



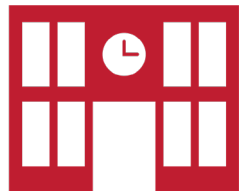
Hvilken dokumentation, der skal udarbejdes. Det vil sige krav til og skabeloner for pædagogiske notater og handleplaner, som kan føde ind i en evt. indstilling og PPV.

På andre skoler er arbejdsgangene forskellige fra sag til sag, og der er ikke på tværs af pædagogiske medarbejdere, PPR og skolelederen en fælles forståelse af og forventning til, hvem der involveres hvornår og hvordan.

Visitationsprocessen

PPR's roller og samarbejde med skolerne

PPR i Gentofte Kommune er organiseret under 'Familie og Sundhed' og består af psykologer og logopæder, der betjener både dagtilbud og skoler.



Hver skole har deres egen PPR-psykolog, som er tilknyttet skolen og er der ca. 1 dag om ugen.

Specialskoler og skoler med gruppeordninger har en højere normering af PPR-psykologer end de øvrige skoler.

PPR oplever:

... at der er stor efterspørgsel efter psykologressourcer.

... at det er meget forskelligt mellem skolerne, hvordan PPR inddrages, og hvor systematisk processen er.

Skolelederne oplever:

... at psykologerne bruger langt størstedelen af deres tid på at udarbejde PPV'er, hvilket er en nødvendighed for at komme videre i en proces, men ...

... at det, der virkelig rykker noget, er, når psykologerne er med ude i klasseværelserne og har et nært samarbejde med lærere og pædagoger. Det er netop sådan, PPR-psykologerne, der er tilknyttet gruppeordningerne, arbejder – og det fungerer rigtig godt!

... at det er personafhængigt, om PPR-medarbejderne har kompetencen og lysten til at arbejde helt tæt på praksis og tage de svære samtaler med medarbejdere og forældre.

Visitationsprocessen

Visitationsprocessen

For at kunne indstille et barn til visitationsudvalget i Gentofte Kommune skal der foreligge en PPV og et indstillingskema. Derudover er der et ønske – men ikke et krav – om at der vedlægges en handleplan.

Indstillingskemaet skal beskrive barnets ressourcer og behov, hvad man har arbejdet med, og hvilken effekt det har haft. Indstillingskemaet skal ikke pege på et konkret forslag til et tilbud.

Nogle af skolerne i Gentofte Kommune har ansat en medarbejder til at hjælpe det pædagogiske personale med at omsætte deres observationer og erfaringer til præcise og fyldestgørende beskrivelser af barnets behov. På andre skoler er lederen inde over alle indstillinger for at sikre, at problemstillingen er tilstrækkeligt velbeskrevet.

Handleplaner anvendes i forskelligt omfang og i forskellige forme afhængigt af praksis på den enkelte skole. Nogle af skolerne i Gentofte Kommune anvender handleplansskabelonen fra fællesskabsmodellen, andre skoler har udarbejdet deres egen tilpassede version af den, men der er ikke en fælles form og anvendelse af handleplaner på tværs af skolerne i Gentofte Kommune.

Visitationen oplever:

... at der kan være stor forskel på kvaliteten af de indstillinger, de modtager.

Skolelederne oplever:

... at det er vigtigt – men også svært og meget tidskrævende – at formulere indstillinger, så de præcist afspejler barnets behov og udfordringer og bliver tilstrækkeligt nuancerede til, at visitationsudvalget får den nødvendige information til at kunne træffe de rigtige beslutninger.

... at det ville være en hjælp med mere dialog med visitationsudvalget om, hvordan indstillingerne skal skrives for at afspejle børnenes reelle behov. I lighed med fremskudte socialrådgiveres vejledning om, hvad der skal lægges vægt på i en underretning.

... at der kan være væsentlig forskel på udformningen af handleplaner – også inden for den enkelte skole – hvis ikke der er arbejdet med at skabe et fælles grundlag for arbejdet hermed, fordi medarbejdernes forudsætninger for arbejdet er meget forskellige afhængigt af erfaring og kompetencer.

Visitationsprocessen

Anbefalinger

I det følgende beskrives tre anbefalinger i forhold til visitationsprocessen:

1. Fælles arbejds gange og skabeloner
2. Hjælp til at skrive indstillinger
3. Flere specialpædagogiske kompetencer



Visitationsprocessen

Anbefalinger: Fælles arbejdsgange og skabeloner

I andre kommuner med en central visitationsmodel er der ofte nogle krav til, hvordan skolerne skal arbejde med en sag, inden den kan indstilles til visitationsudvalget (se fx [Nørgaard, Kollin & Panduro \(vive.dk\)](#), s. 62).

VIVE vurderer, at det vil være en fordel for Gentofte Kommune at etablere nogle fælles krav til arbejdsgange og dokumentation i processen, der går forud for en indstilling til visitationen, og som gælder alle skolerne.

Det vil sige, der er en fælles struktur for:



Hvem, der enten *kan* eller *skal* involveres: Interne ressourcepersoner (fællesskabsvejleder, fællesskabskoordinator m.m.), eksterne ressourcepersoner (tidligt tværfagligt team/sundhedsteam/koordinerende team), ledelse og forældre.



Hvornår i processen.



Hvilken dokumentation, der skal udarbejdes. Det vil sige krav til og skabeloner for pædagogiske notater og handleplaner, som kan føde ind i en evt. indstilling og PPV.

Det skal være muligt for den enkelte skole at tilpasse proces og skabeloner til deres lokale kontekst, men VIVE anbefaler, at der opstilles nogle hjørneflag i arbejdet, som er fælles på tværs af alle skolerne. En fælles struktur for arbejdet vil også kunne styrke kommunikationen med forældrene om, hvad de kan forvente i Gentofte Kommunes skoler.

VIVE vurderer, at Gentofte Kommune har gode forudsætninger for at etablere et fælles grundlag for, hvordan der skal arbejdes på skolerne. Der ligger et tidligere arbejde omkring fællesskabsmodellen og en tilhørende handleplansmodel, som flere af skolerne arbejder med i deres egen tilpassede version.

Gentofte Kommune kan fx have en fælles dag, hvor udvalgte skoler præsenterer deres arbejdsgange og skabeloner som inspiration til en fælles model.

Fælles arbejdsgange og skabeloner gør det ikke alene. Det er også vigtigt, at der på skolerne arbejdes med at skabe en fælles forståelse for og fælles viden om, hvordan medarbejderne anvender og udfylder pædagogiske notater og handleplaner, jf. også næste anbefaling.

Visitationsprocessen

Anbefalinger: Hjælp til at skrive indstillinger



En central visitationsmodel kan ikke fungere uden en del administrativt arbejde og skriftlighed, fordi det visitationsudvalg, der skal træffe afgørelsen, ikke kender eleverne og derfor har brug for grundige beskrivelser af såvel børn som afprøvet praksis.



Samtidigt kan det blive tidskrævende for skolernes ledere og medarbejdere, hvilket tager tid fra børnene og det pædagogiske arbejde.

Det er derfor vigtigt, at skolerne hjælpes til at skrive præcise og fyldestgørende indstillinger – både af hensyn til arbejdet i visitationsudvalget og på skolerne samt ikke mindst eleverne.

Det er VIVEs vurdering, at den foregående anbefaling vil gøre det lettere for skolerne at skrive indstillinger, der er tilstrækkeligt

præcise og fyldestgørende, fordi indstillingerne kan bygge videre på handleplansbeskrivelser og pædagogiske notater.

Det kræver imidlertid, at der på skolerne arbejdes med undervisning i, hvordan man skriver gode notater og handleplaner. Det handler både om, hvordan den pædagogiske og didaktiske erfaring omsættes til ord, men det handler i høj grad også om at have det rette blik for, hvad der er relevant.

I den forbindelse er det et ønske fra nogle skoler, at konsulenter fra visitationsudvalget kan yde vejledning i, hvad der er vigtigt at lægge vægt på, når skolen skriver en indstilling – i lighed med socialrådgiveres vejledning i at skrive en underretning.



Indstillinger

Handleplaner

Pædagogiske notater

Visitationsprocessen

Anbefalinger: Flere specialpædagogiske kompetencer i spil

Det gælder for mange af landets kommuner – og ikke kun for Gentofte Kommune – at PPR-medarbejderne bruger størstedelen af deres tid på at udarbejde PPV'er frem for at arbejde konsultativt og forebyggende i klasseværelserne i tæt samarbejde med børn, forældre og skolens pædagogiske personale.

Der er dog eksempler på kommuner, som i modsætning til Gentofte Kommune også har andre fagligheder end psykologer ansat i PPR.



Det er fx medarbejdere med undervisningserfaring fra specialklasser eller specialskoler, som udelukkende har til opgave at arbejde forebyggende på skolerne med at vejlede børn, forældre, medarbejdere og skoleledere med afsæt i deres specialpædagogiske erfaring.

Hvis Gentofte Kommune ønsker at styrke skolernes mulighed for at få sparring tæt på praksis med et specialpædagogisk og didaktisk afsæt, er det altså en mulighed at udvide PPR's nuværende fagligheder og opgaver.

En anden mulighed for at styrke skolernes mulighed for at få specialpædagogisk sparring tæt på praksis er derfor at udnytte de eksisterende kompetencer anderledes.



Inddragelsen af medarbejdere fra specialskolen kan således med fordel tænkes ind i den fælles struktur for processen, der går forud for en indstilling i forhold til, hvem der kan inddrages hvornår.

Derudover kan der være et potentiale for at udvide denne praksis til også at omhandle medarbejdere fra andre af kommunens specialundervisningstilbud i form af gruppeordninger og kompetencecentre. Særligt sidstnævnte vil – i modsætning til medarbejdere fra specialskolen og specialklasserne – kunne byde ind med erfaring i forhold til løsninger, der tilgodeser børn med særlige behov, som også undervises i almenklasser.

© VIVE og forfatterne, 2025

ISBN: 978-87-7582-444-1

Arkivfoto: Ricky John Molloy; Cathrine Ertmann/VIVE

Projekt: 302837

VIVE