

# VIVEs kommunetal 2025.2: Kommunerne forventer at bruge væsentligt flere penge på service til borgerne

## Kommunerne budgetterer med flere udgifter til service pr. borger, særligt til det specialiserede socialområde

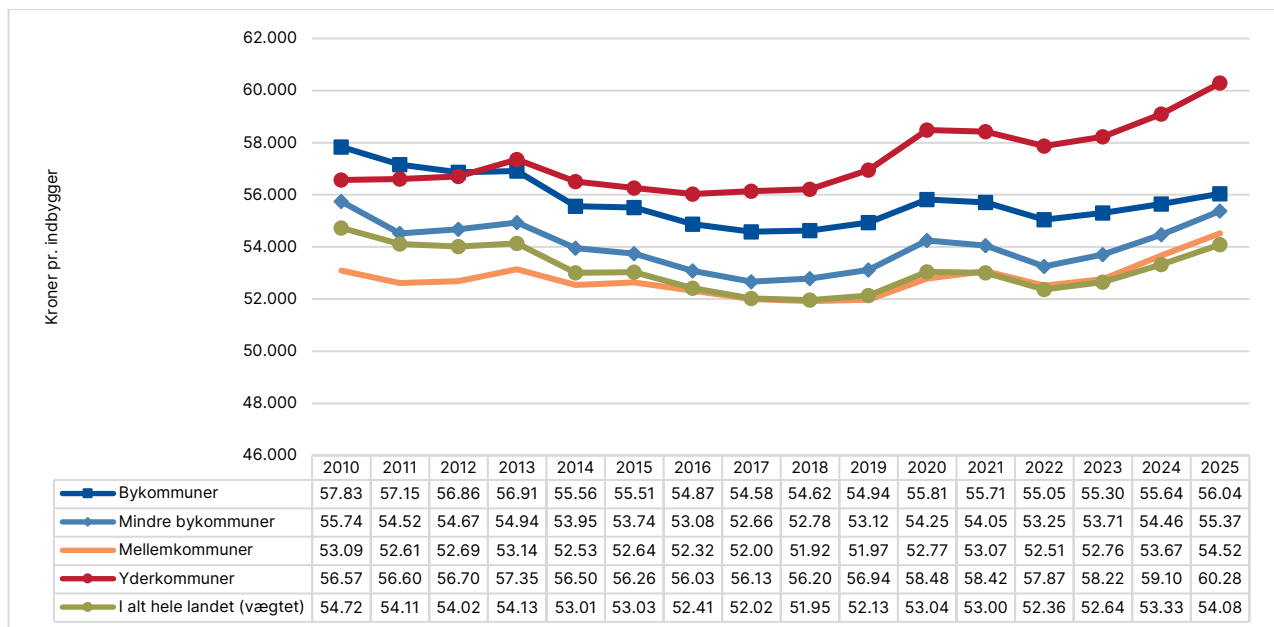
Kommunerne forventer samlet set at bruge omkring 750 kroner mere på service pr. borger i 2025 end i 2024. Det er især yderkommuner, der forventer at bruge flere penge pr. borger.

KL og regeringen har aftalt, at kommunernes serviceudgifter kan stige. Med økonomiaftalen blev det besluttet, at serviceudgifterne kan stige med 3,2 milliarder kroner fra 2024 til 2025 ud over det, som følger af nye opgaver til kommunerne. Kommunerne har udnyttet muligheden for at løfte serviceudgifterne. Kommunerne budgetterer i 2025 samlet set med serviceudgifter på 324,1 milliarder kroner. Der er dog betydelige variationer i budgetudviklingen på tværs af udgiftsområder og kommuner.

### Serviceudgifterne pr. indbygger stiger mest uden for bykommunerne

Stigningen i serviceudgifterne skal ses i sammenhæng med, at befolkningstallet stiger. Opgør vi serviceudgifterne pr. indbygger, budgetterer kommunerne samlet set med at bruge godt 750 kroner mere pr. borger i 2025 end i 2024 (jf. figur 1). De største stigninger findes i de såkaldte yderkommuner, mens der er mindre stigninger pr. indbygger i bykommuner og mindre bykommuner.

**Figur 1** Serviceudgifter pr. indbygger i budget 2010-2025, opdelt på kommunetype



Anm.: 2025-priser. Uvægtede gennemsnit, bortset fra hele landet. Ikke korrigeret for opgaveændringer, omlægning af ældre milliard i 2016, omlægning af velfærds milliard i 2020 mv. For kommuner, som har benyttet sig af såkaldt "Sælg-og-lej-tilbage", er serviceudgifterne korrigeret for dette. Budgettallene viser de oprindeligt vedtagne budgetter. I tallene for 2022 er der fx ikke taget højde for, at pris- og lønskøn er ændret efter budgetvedtagelsen som følge af stigende inflation.

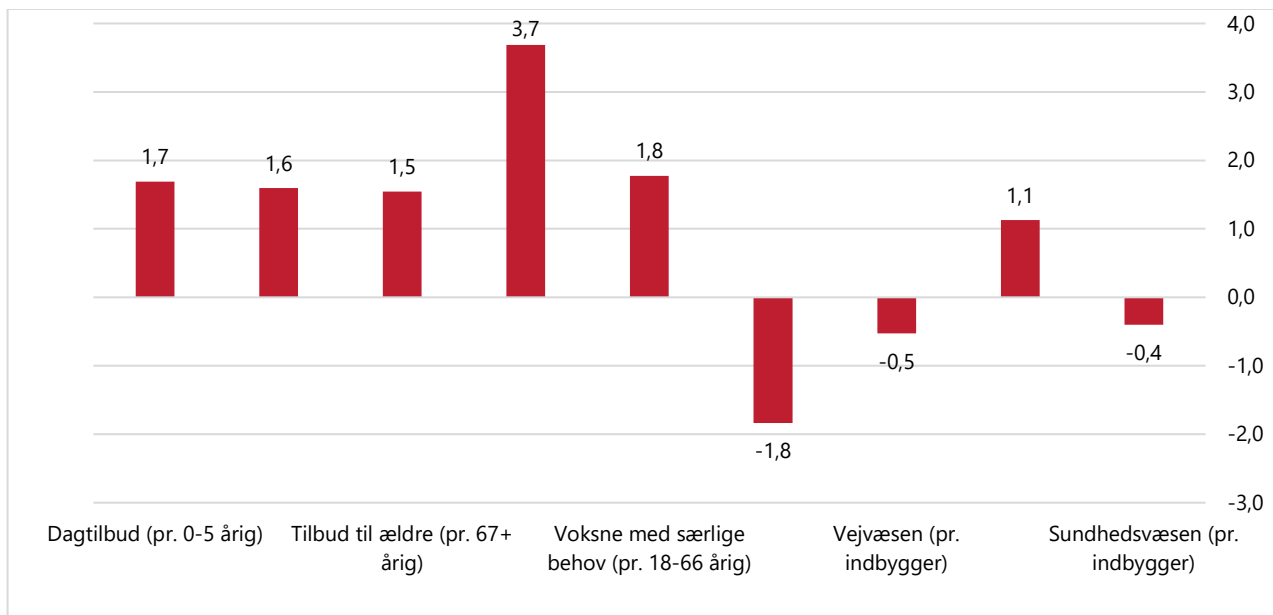
Kilde: ECO Nøgletal. Danmarks Statistikbank og oplysninger om kommunernes fordeling på kommunetyper fra "Afrapportering fra Finansieringsudvalget, Økonomi- og Indenrigsministeriet 2018": [https://im.dk/media/8178/afrapportering\\_fra\\_finansieringsudvalget\\_feb\\_2018\\_pdfa.pdf](https://im.dk/media/8178/afrapportering_fra_finansieringsudvalget_feb_2018_pdfa.pdf). Yderkommuner omfatter fx 30 kommuner, hvor den største by har under 30.000 indbyggere, og en relativ stor del af borgerne har langt til en større by og/eller pendler til arbejde i en anden kommune.

## Løft til socialområdet – færre midler til kultur og fritid

Kommunerne budgetterer samlet set med flere udgifter pr. borger i målgruppen på det specialiserede socialområde – dvs. børn/unge og voksne med særlige behov (jf. figur 2). Herudover budgetterer kommunerne også med stigende udgifter på dagtilbudsområdet, folkeskolen og ældreområdet. Modsat budgetterer kommunerne med færre midler pr. borger til kultur- og fritidsområdet, sundhedsvæsenet og vedligeholdelse af de kommunale veje.

Bemærk, at udgifterne på alle områderne i figur 2 er opgjort pr. potentiel bruger, dvs. pr. borger i den aldersgruppe, som servicen primært retter sig imod. Udgifterne til dagtilbud er fx opgjort pr. 0-5-årig og udgifterne til ældreområdet pr. 67+-årig. De procentvise ændringer afspejler dermed også de underliggende ændringer i befolkningstallet i de forskellige aldersgrupper. For eksempel dækker stigningen på 1,7 procent fra 2024 til 2025 på dagtilbudsområdet over, at de samlede udgifter til dagtilbudsområdet stiger med blot 0,5 procent. Da der samtidig er blevet færre 0-5-årige, betyder det imidlertid, at budgetterne til dagtilbudsområdet målt pr. 0-5-årig stiger med 1,7 procent. På samme vis dækker faldet i budgetterede udgifter til vejvæsenet over, at de samlede udgifter holdes nogenlunde konstante, mens vi samlet set bliver flere borgere om at drage nytte af de kommunale veje.

**Figur 2** Procentvis vækst i budgetterede serviceudgifter på udvalgte serviceområder 2024-2025



Note: 2025-priser. Ikke korrigeret for opgaveændringer. Ændringer i procent pr. potentiel bruger.

Kilde: ECO Nøgletal.

## Størst stigning pr. borger i kommuner med befolkningstilbagegang

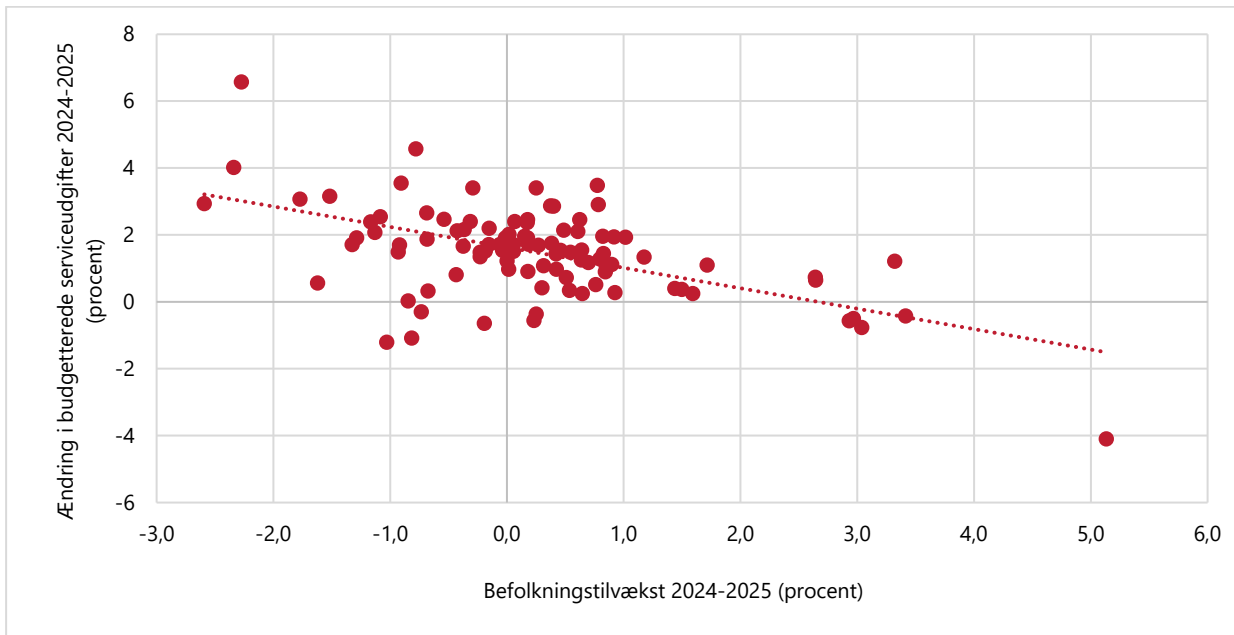
Tendensen er, at serviceudgiften pr. borger falder i kommuner med stor befolkningstilvækst. Omvendt stiger udgiften pr. indbygger mest i kommuner med befolkningstilbagegang. Figur 3 viser den procentvise udvikling i kommunernes budgetterede serviceudgifter pr. borger fra 2024 til 2025 sammenholdt med periodens befolkningsudvikling.

Udviklingen kan hænge sammen med, at befolkningssammensætningen i kommunerne ændrer sig forskelligt, så der fx i kommuner med befolkningstilbagegang samtidig bliver relativt flere ældre. Det kan også tænkes at afspejle det forhold, at det generelt er vanskeligt at tilpasse udgifterne til et faldende befolkningstal.

Dette forhold er særlig relevant i flere yderkommuner, som i disse år oplever en befolkningstilbagegang. Det er også muligt, at kommuner med befolkningsvækst oplever stordriftsfordele på områder som vejvæsen og administration, og at det betyder, at udviklingen i serviceudgifterne ikke følger befolkningsudviklingen helt tæt.

De enkelte kommuners budgetterede ændring i serviceudgifter pr. indbygger fra 2024 til 2025 fremgår af landkortet i figur 4.

**Figur 3** Befolkningstilvækst og vækst i budgetterede serviceudgifter pr. indbygger 2024-2025



Kilde: ECO Nøgletal. Alle tal i 2025-priser. Ikke korrigeret for opgaveændringer.

### Data og metode

Analysen er baseret på ECO Nøgletal og bygger på data om kommunernes udgifter, struktur og befolkningsmæssige sammensætning fra Danmarks Statistikbank ([www.statistikbanken.dk](http://www.statistikbanken.dk)).

### Find flere tal fra din kommune eller se demoversionen af ECO Nøgletal på [eco.vive.dk](http://eco.vive.dk).

Se for eksempel tabeller om kommunernes udgiftsniveau og udgiftsudvikling:

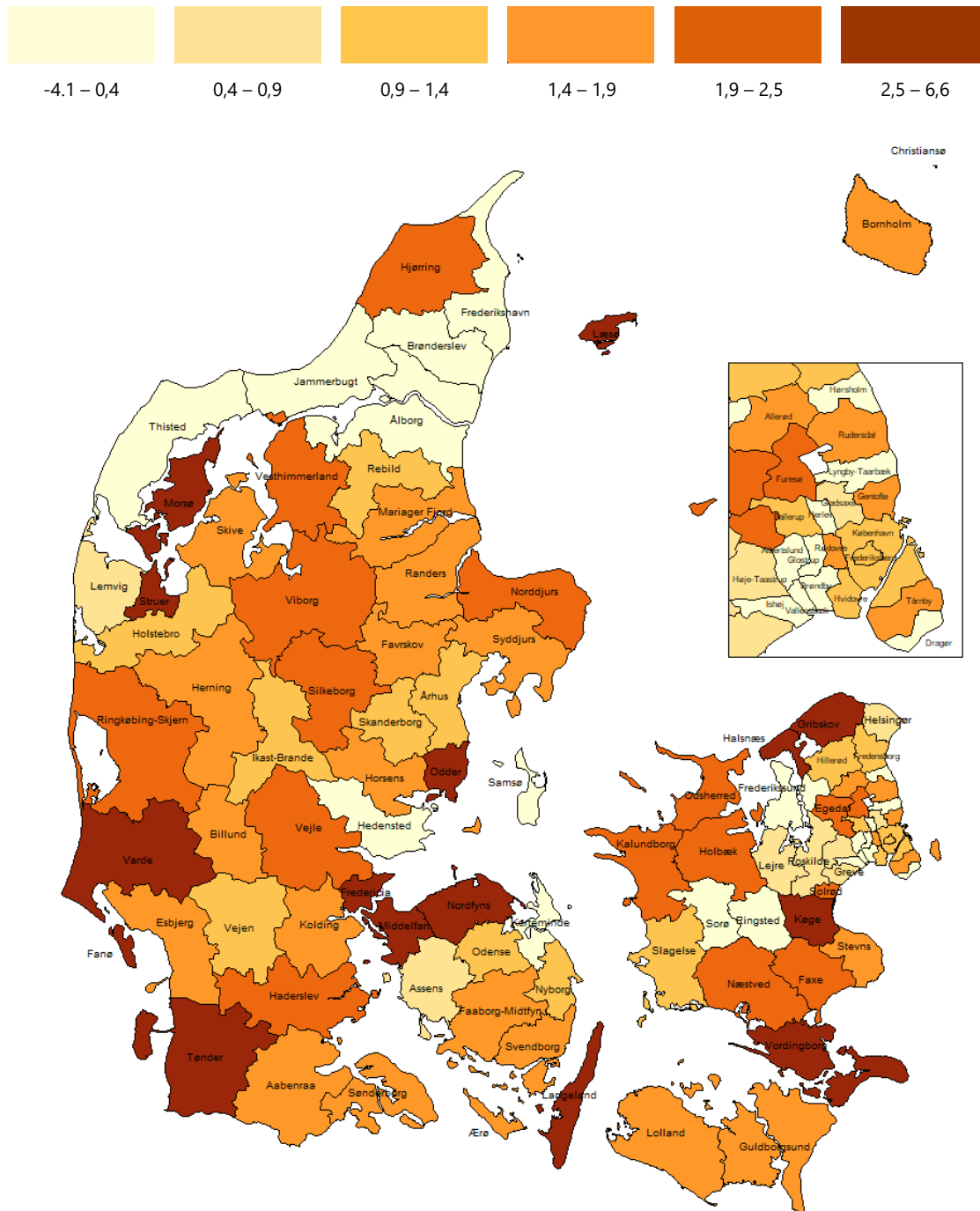
- Tabel 1.30 Ressourceforbruget på 19 udgiftsområder – budget 2025
- Tabel 7.10 Tilbud til ældre – budget 2025
- Graf 4.16 Udvikling i serviceudgifter 2018-2025.

ECO Nøgletal leverer tabeller med nøgletal samt grafer med udviklinger på 19 forskellige udgiftsområder i den kommunale sektor. Hver kommune bliver sammenlignet med en gruppe af kommuner med tilsvarende rammebetingelser på det enkelte udgiftsområde.

**Kontakt:** Mathias Ruge, senioranalytiker i VIVE, tlf. 33 48 08 16, [maru@vive.dk](mailto:maru@vive.dk), eller Kurt Houlberg, professor i VIVE: tlf. 31 57 66 84, [kuho@vive.dk](mailto:kuho@vive.dk).

I VIVEs kommunetal dykker vi med jævne mellemrum ned i udvalgte ECO Nøgletal. Du kan [tilmelde dig VIVEs nyhedsbrev på vive.dk](#) og modtage kommende udgaver af VIVEs kommunetal.

**Figur 4** Budgettereret vækst i serviceudgifter pr. indbygger 2024-2025 (procent)



Kilde: ECO Nøgletal. Alle tal i 2025-priser. Ikke korrigeret for opgaveændringer.