

VIVEs kommunetal 2021.3: Største mindreforbrug på de kommunale servicebudgetter i syv år

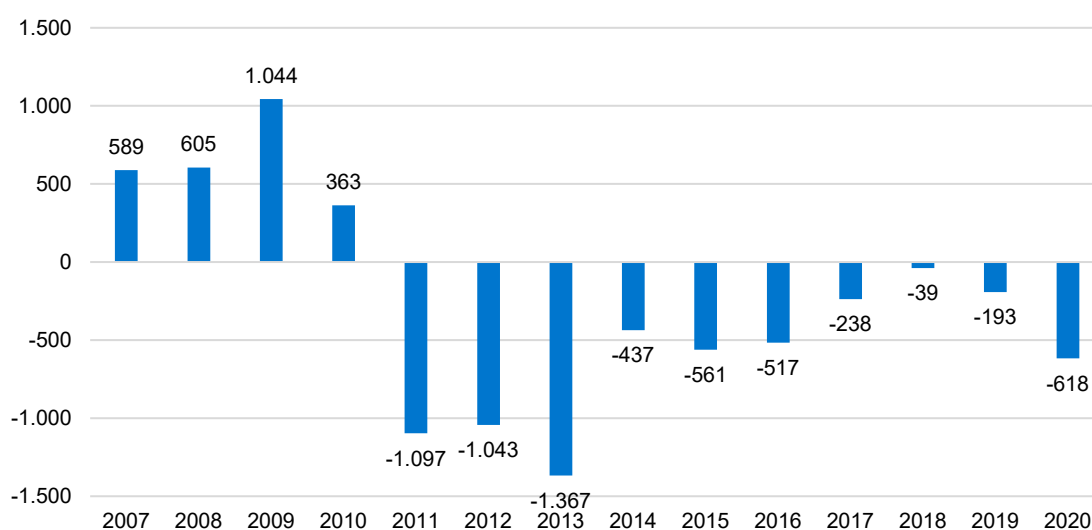
I 10 år har kommunerne brugt færre penge end budgetteret på service. Kommunernes regnskaber viser, at det også er tilfældet i 2020. Dog overskrider kommunerne fortsat budgetterne for børn, unge og voksne med særlige behov.

Kommunernes regnskaber for 2020 viser, at de for tiende år i træk brugte færre penge på service end budgetteret. Konkret brugte kommunerne i 2020 samlet set 3,6 mia. kroner mindre på service end budgetteret. Det svarer til 618 kr. pr. indbygger. Det er den største forskel mellem budgetterede og realiserede udgifter i syv år. Kommunernes samlede mindreforbrug i 2020 dækker både over forskelle mellem kommunerne og mellem serviceområder.

Kommunerne skyder under mål for tiende år i træk

I 2011 indskærpede staten truslen om økonomiske sanktioner, hvis kommunerne under ét ikke overholder den aftalte økonomiske ramme – i både budgetter og regnskaber. Siden har kommunerne hvert år brugt færre penge på service, end de har budgetteret med. Som figur 1 viser, var budgetunderskridelserne i størrelsesordenen 1.000 kroner. pr. indbygger de første tre år efter indførelsen af de skærpede sanktioner i 2011. Kommunerne ramte derefter stadig tættere på de budgetterede serviceudgifter år for år frem mod 2018. I 2018 var budgetunderskridelsen på beskedne 39 kr. pr. indbygger, men i de efterfølgende år er budgetafvigelsen igen blevet større. I 2019 brugte kommunerne samlet set 193 kroner pr. indbygger mindre på service end budgetteret, mens de i 2020 brugte 618 kr. mindre pr. indbygger. Budgetafvigelsen i 2020 er derved det største mindreforbrug i syv år.

Figur 1. Budgetoverskridelse for serviceudgifter pr. indbygger 2007-2020



Note: 2021-priser. Ikke korrigeret for opgaveændringer. For kommuner, der har indberettet oplysninger til VIVE om såkaldt 'Sælg-og-lej-tilbage', er serviceudgifterne korrigeret for driftsudgifterne som følge af 'Sælg-og-lej-tilbage'. Lockouten på folkeskoleområdet i 2013 betyder, at regnskabsudgifterne var mindre, end de ellers ville have været.

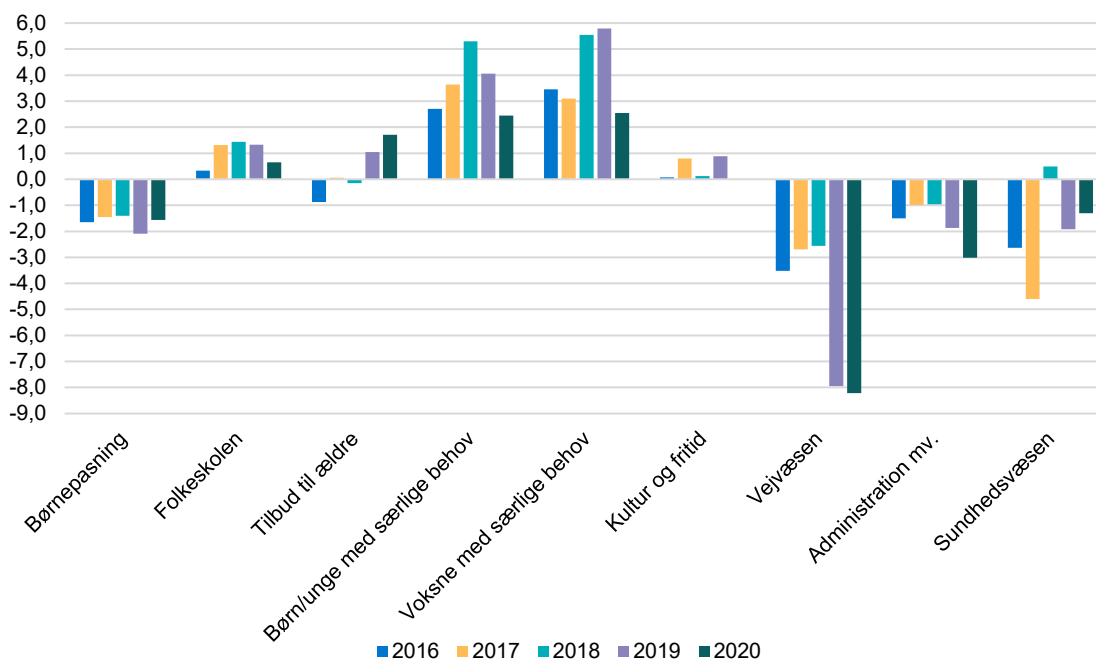
Kilde: ECO Nøgletal 2021.

Mindste budgetoverskridelser på det specialiserede socialområde i fem år

Udviklingen i kommunernes samlede budgetafvigelse dækker både over betydelige udsving mellem kommunerne, på de enkelte serviceområder og over tid. Figur 2 viser budgetoverholdelsen for kommunerne under ét på ni serviceområder i de seneste fem regnskabsår. Figuren viser, at kommunernes budgetpræcision generelt er bedst på folkeskole-, ældre-, kultur- og fritidsområdet. Omvendt springer det specialiserede socialområde frem som den del af de kommunale serviceområder, hvor kommunerne konsekvent har sværest ved at holde budgettet. Både området for udsatte børn og unge og området for funktionshæmmede, misbrugere og andre voksne med særlige behov har været præget af budgetoverskridelser hvert år fra 2016-2020.

Mens kommunernes samlede budgetafvigelser i 2020 var de største siden 2013, var budgetoverskridelserne på det specialiserede socialområde i 2020 de laveste i fem år. Konkret overskred kommunerne budgettet for børn og unge med særlige behov med 2,4 % og budgetterne for voksne med særlige behov med 2,5 % i 2020.

Figur 2. Procentvis budgetoverskridelse på udvalgte serviceområder



Note: Ikke korrigeret for opgaveændringer. Budgetoverskridelserne på området for voksne med særlige behov er sandsynligvis overvurderet i 2018 på grund af ændringer i kontoplanen, som antageligvis ikke var fuldt indarbejdet i budgetterne for 2018.

Kilde: ECO-Nøgletal 2021.

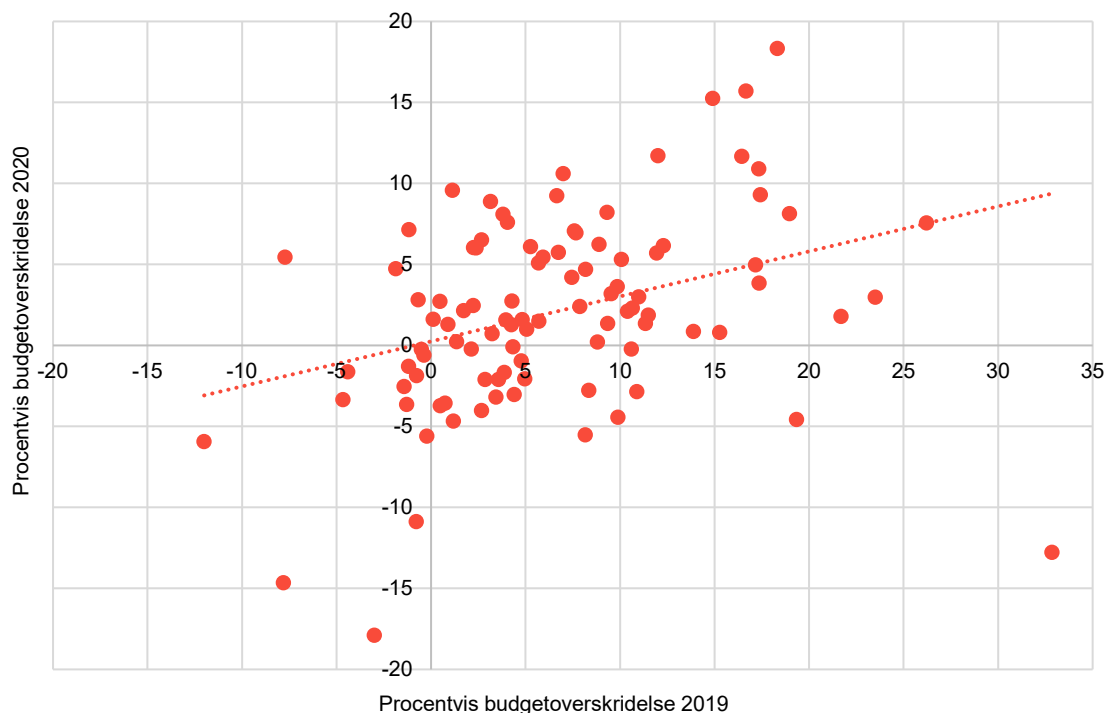
De samme kommuner har svært ved at holde budgettet for udsatte voksne

Selvom kommunerne samlet set er blevet bedre til at ramme budgetterne på det specialiserede socialområde, er der stadig store geografiske forskelle mellem kommunerne. Figur 3 peger samtidig på en tendens til, at det i 2020 er mange af de samme kommuner, der kæmper med at overholde budgetterne til udsatte voksne, som det var 2019. Overskridelse af budgetterne i det ene år følges dermed ofte af overskridelse igen i året efter.

De konsekvente budgetoverskridelser på det specialiserede socialområde kan skyldes udfordringer med udgifts- og resultatstyringen på områderne. For eksempel kan overskridelserne være knyttet til

udfordringer med budgetteringsmodellerne, håndtering af dyre enkeltsager og målgrupper med sammensatte og komplekse behov. De enkelte kommuners budgetpræcision på området for voksne med særlige behov i 2020 fremgår af landkortet i figur 4 sidst i dette notat.

Figur 3. Sammenhæng mellem budgetoverskridelse for voksne med særlige behov 2019 og 2020



Note: Ikke korrigeret for opgaveændringer. Der er i figuren set bort fra en enkelt kommune med ekstraordinært store budgetoverskridelser.

Kilde: ECO Nøgletal 2021.

Data og metode

Analysen er baseret på ECO Nøgletal og bygger på data om kommunernes udgifter, struktur og befolkningsmæssige sammensætning fra Danmarks Statistikbank (www.statistikbanken.dk).

Find flere tal fra din kommune eller se demoversionen af ECO Nøgletal på eco.vive.dk.

Se for eksempel tabeller om kommunernes budgetoverholdelse og udgifter:

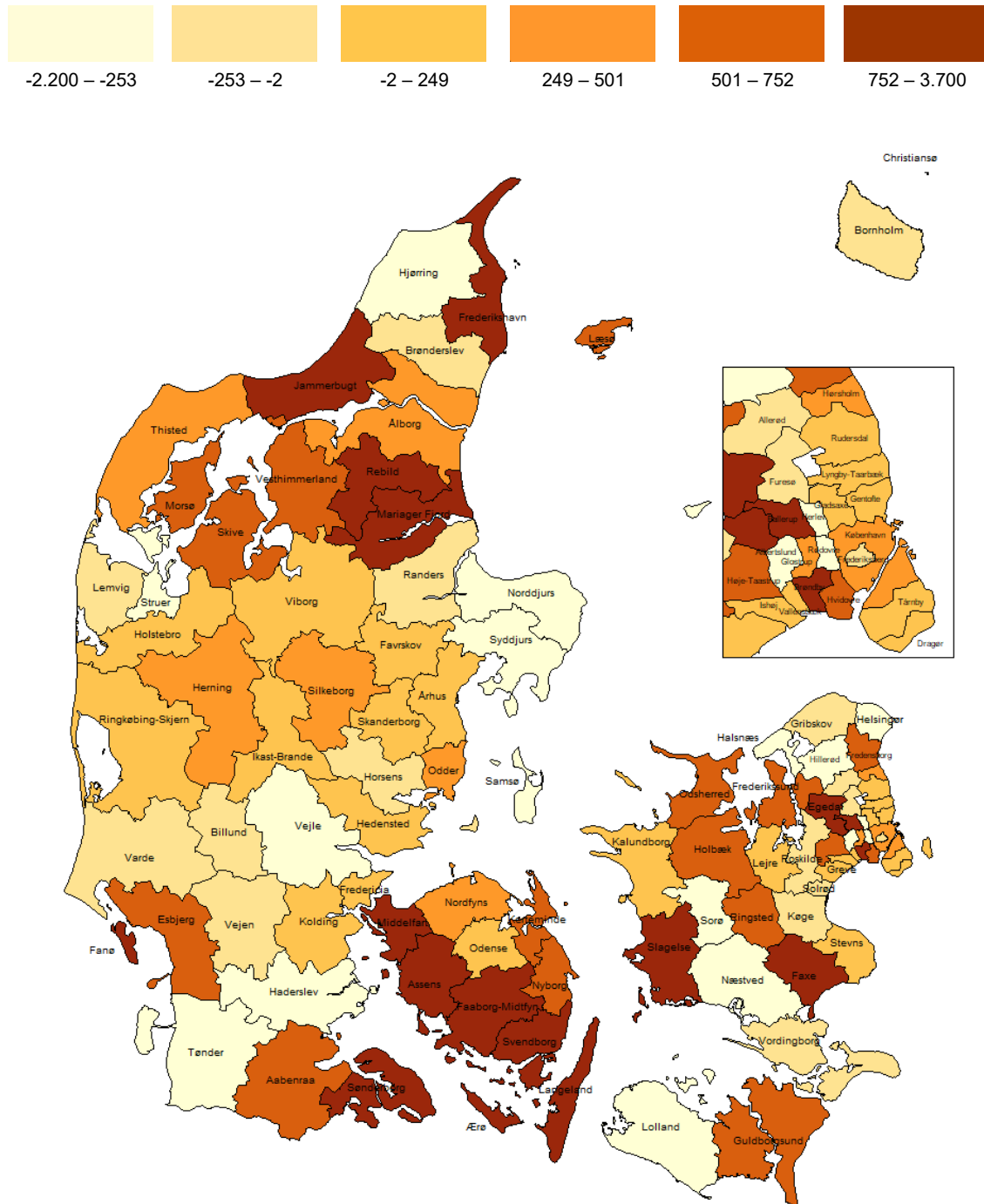
- Tabel 1.31 Ressourceforbruget på 19 udgiftsområder – regnskab 2020
- Tabel 1.32 Budgetoverskridelse på 19 udgiftsområder 2020
- Graf 4.16 Udvikling i serviceudgifter 2015-2021.

ECO Nøgletal leverer tabeller med nøgletal samt grafer med udviklinger på 19 forskellige udgiftsområder i den kommunale sektor. Hver kommune bliver sammenlignet med en gruppe af kommuner med tilsvarende rammebetingelser på det enkelte udgiftsområde.

Kontakt: Mathias Ruge, analytiker i VIVE, tlf. 33 48 08 16, maru@vive.dk eller Kurt Houlberg, professor i kommunaløkonomi, VIVE: tlf. 31 57 66 84, kuho@vive.dk

I VIVEs kommunetal dykker vi med jævne mellemrum ned i udvalgte ECO Nøgletal. Du kan [tilmelde dig VIVEs nyhedsbrev på \[vive.dk\]\(http://vive.dk\)](#) og modtage kommende udgaver af VIVEs kommunetal.

Figur 4. Budgetoverskridelse for voksne med særlige behov, kroner pr. 18-64 år, 2020



Kilde: ECO Nøgletal, <http://eco.vive.dk/landkort.asp>.