

VIVEs kommunetal 2021.2: Kommunerne budgetterer igen med stigende serviceudgifter

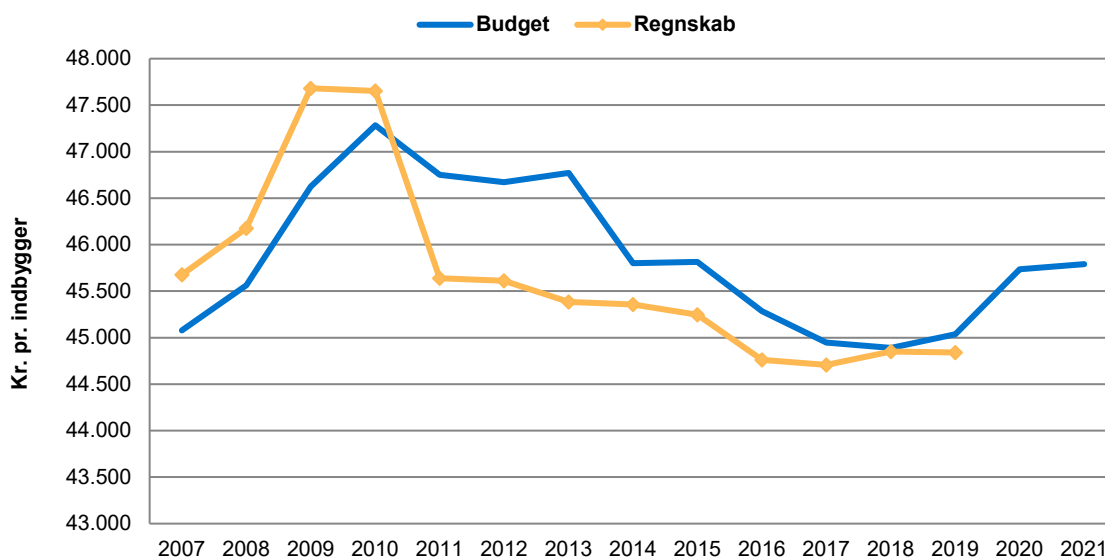
Kommunerne budgetterer med stigende serviceudgifter for tredje år i træk. Der er dog betydelige variationer på tværs af udgiftsområder og kommuner.

Økonomaftalen for 2021 mellem KL og Regeringen gav mulighed for, at kommunernes serviceudgifter kunne stige med 1,5 mia. kroner i forhold til 2020. De offentliggjorte budgetter for 2021 viser, at kommunerne har udnyttet denne mulighed og samlet set med budgetterer med serviceudgifter på 267,5 mia. kroner i 2021. Ud over det økonomiske løft, som økonomaftalen giver, stiger serviceudgifterne også som følge af nye opgaver til kommunerne.

Serviceudgifterne stiger med små 60 kroner pr. indbygger

Stigningen i serviceudgifterne skal ses i sammenhæng med, at befolkningstallet stiger. Opgør vi serviceudgifterne pr. indbygger, budgetterer kommunerne samlet set med at bruge små 60 kroner mere pr. indbygger i 2021 end i 2020. 2021 er samtidig det tredje år i træk, hvor kommunerne budgetterer med stigende serviceudgifter pr. indbygger (jf. figur 1).

Figur 1 Serviceudgifter pr. indbygger 2007-2021



Note: 2021-priser. Ikke korrigeret for opgaveændringer, omlægning af ældre milliard i 2016, omlægning af velfærds milliard i 2020 mv. For kommuner, som har benyttet sig af såkaldt "Sælg-og-lej-tilbage", er serviceudgifterne korrigeret for dette.

Kilde: ECO Nøgletal.

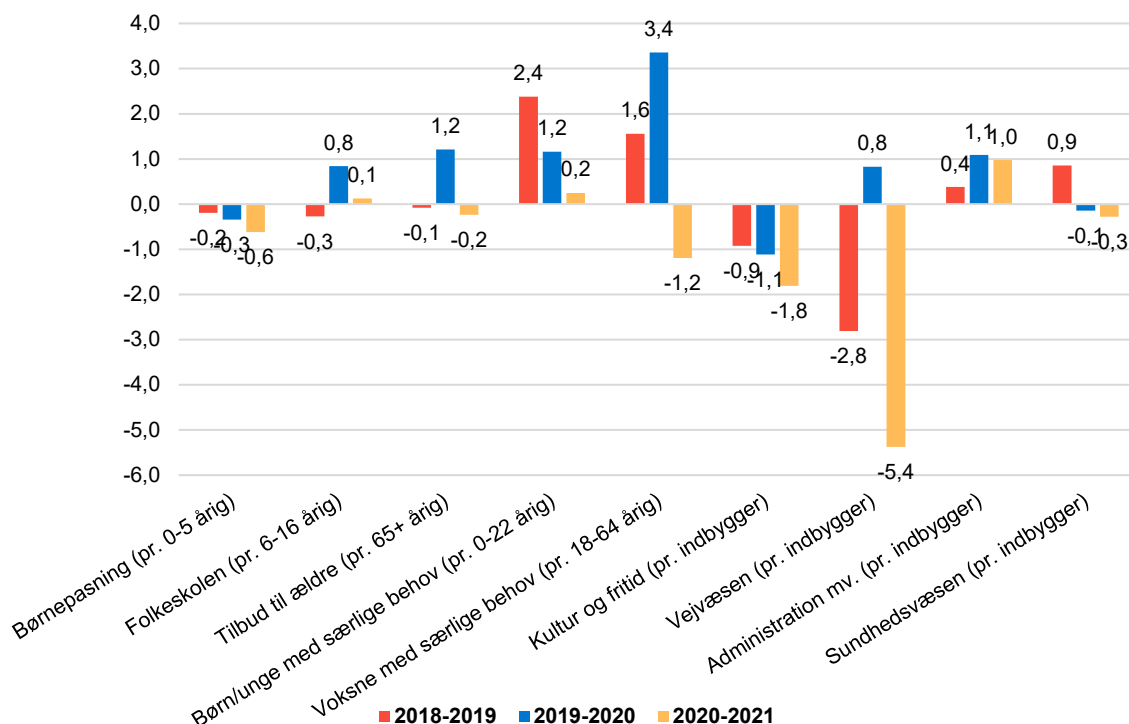
Kommunerne har hvert år siden 2011 brugt mindre på service, end de har budgetteret med. Dette hænger bl.a. sammen med, at staten i 2011 skærpede truslen om økonomiske sanktioner mod kommunerne, hvis serviceudgifterne for kommunerne under ét ikke holder sig inden for den aftalte økonomiske ramme. Sanktionstruslen hviler stadig over kommunerne. I de seneste år er budgetunderskridelserne dog blevet mindre, og kommunerne er kommet tættere på at bruge de penge på service, som de budgetterer med.

Udsving mellem serviceområder og målgrupper

Den generelle stigning i kommunernes servicebudgetter pr. indbygger fra 2020 til 2021 dækker over betydelige udsving mellem de enkelte serviceområder og målgrupper. Opgør vi udgifterne pr. borger i målgruppen, viser kommunernes budgetter samlet set mindre stigninger på folkeskoleområdet og området for børn og unge med særlige behov. Modsat budgetterer kommunerne (jf. figur 2) med færre midler pr. potentiel bruger til børnepasnings- og ældreområdet – og ikke mindst kultur-/fritids- og vejområdet. Kommunerne budgetterer samlet set med faldende udgifter til voksne med særlige behov som funktionshæmmede og misbrugere. Det er iøjnefaldende, da budgetterne på dette område har været øget relativt meget i de 2 foregående år.

Bemærk, at udgifterne på alle områderne i figur 2 er opgjort pr. potentiel bruger, dvs. pr. borger i den aldersgruppe, som servicen primært retter sig imod. Udgifterne til børnepasning er fx opgjort pr. 0-5-årig og udgifterne til ældreområdet pr. 65+-årig. De procentvise ændringer afspejler dermed også de underliggende ændringer i befolkningstallet i de forskellige aldersgrupper. For eksempel dækker det procentvise fald på 0,2 % på ældreområdet pr. 65+-årig fra 2020 til 2021 over, at de samlede udgifter på ældreområdet er budgetteret til at stige med 750 mio. kroner, svarende til en stigning på 1,5 %. Men da der samtidig er kommet flere ældre, betyder det, at udgiften opgjort pr. 65+-årig falder.

Figur 2 Procentvis vækst i budgetterede serviceudgifter på udvalgte serviceområder 2018-2021



Note: 2021-priser. Ikke korrigeret for opgaveændringer. Ændringer i procent pr. potentiel bruger.
 Kilde: ECO Nøgletal.

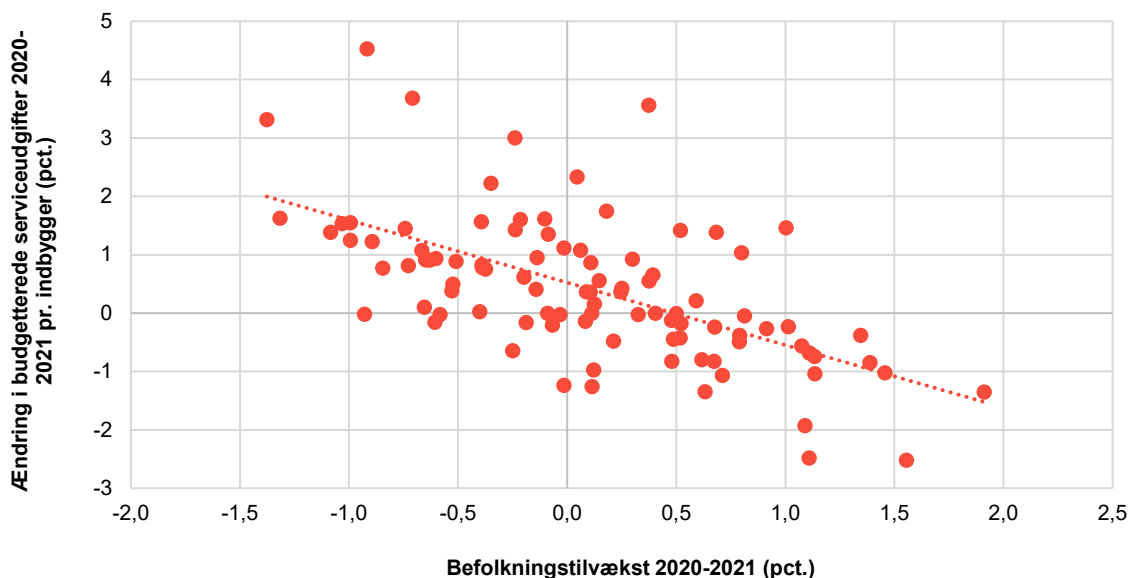
Mindre stigning pr. indbygger i kommuner med stor befolkningstilvækst

Udviklingen i de budgetterede serviceudgifter varierer på tværs af landets kommuner. Figur 3 viser den procentvise udvikling i kommunernes budgetterede serviceudgifter pr. indbygger fra 2020 til 2021 sammenholdt med periodens befolkningsudvikling. Figuren viser en tendens til, at serviceudgiften pr. indbygger falder i kommuner med stor befolkningstilvækst. Omvendt stiger udgiften pr. indbygger mest i kommuner med befolkningstilbagegang. Tendensen kan hænge sammen med, at

befolkningssammensætningen i kommunerne ændrer sig forskelligt. Det kan også handle om stor-driftsfordele på områder som vejvæsen og administration. I så fald følger udviklingen i serviceudgif-terne ikke befolkningsudviklingen helt tæt. Ligeledes kan den udligningsreform, der er indført i 2021, spille ind. Reformen flytter nemlig penge fra en række mere velstående kommuner, der i disse år typisk oplever befolkningsfremgang. Omvendt er der blandt reformens vindere en del kommuner, som i højere grad oplever økonomisk stagnation og befolkningstilbagegang.

De enkelte kommuners budgetterede ændring i serviceudgifterne fra 2020 til 2021 fremgår af land-kortet i figur 4 sidst i dette notat.

Figur 3 Procentvis befolkningstilvækst og vækst i budgetterede serviceudgifter pr. indbygger 2020-2021



Kilde: ECO Nøgletal. Alle tal i 2021-priser. Ikke korrigeret for opgaveændringer. I figuren er set bort fra Læsø Kommune.

Data og metode

Analysen er baseret på ECO Nøgletal og bygger på data om kommunernes udgifter, struktur og befolkningsmæssige sammensætning fra Danmarks Statistikbank (www.statistikbanken.dk).

Find flere tal fra din kommune eller se demoversionen af ECO Nøgletal på eco.vive.dk.

Se for eksempel tabeller om kommunernes udgiftsniveau og udgiftsudvikling:

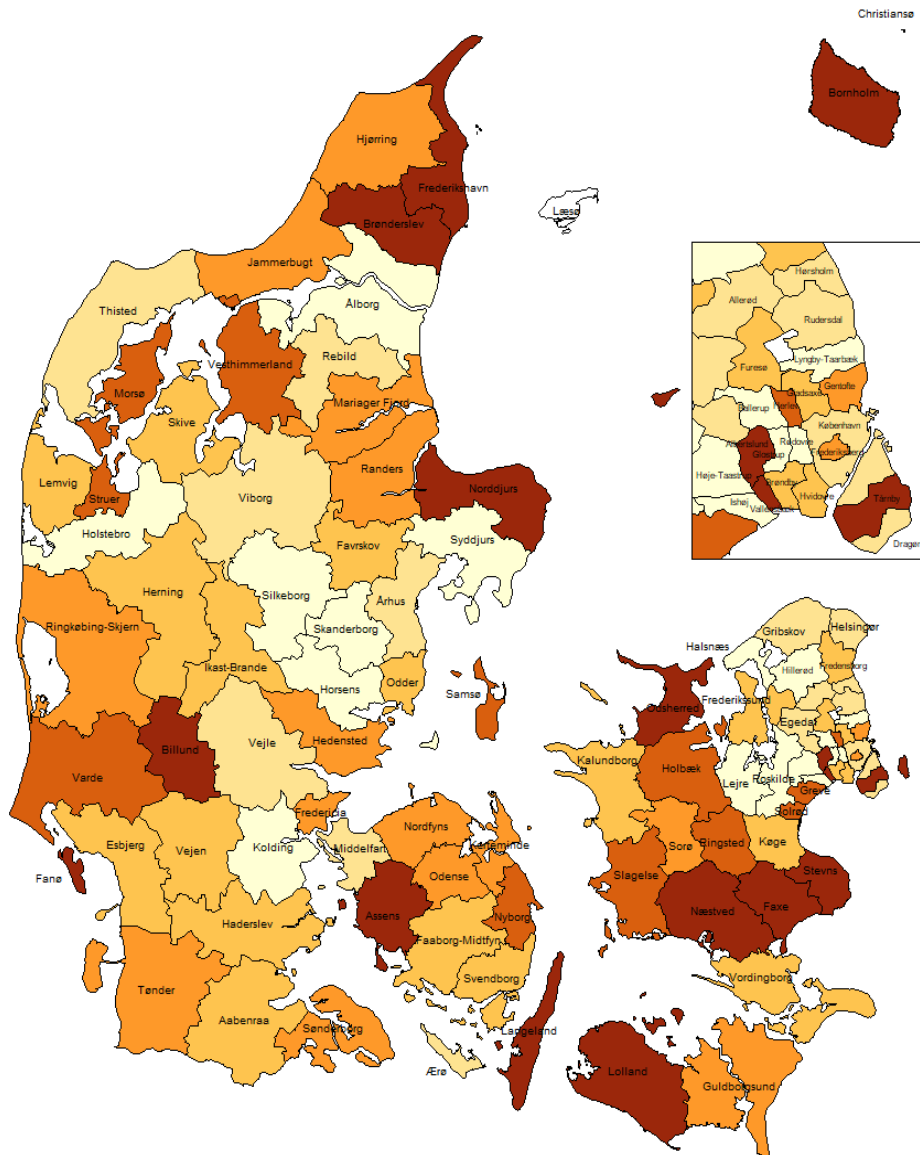
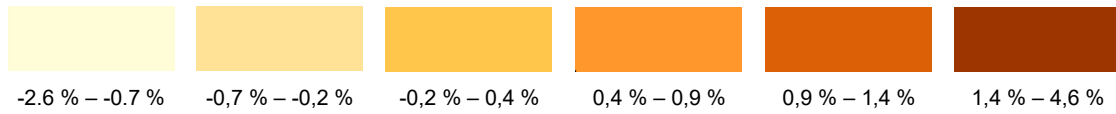
- Tabel 1.30 Ressourceforbruget på 19 udgiftsområder – budget 2021
- Tabel 1.32 Budgetoverskridelse på 19 udgiftsområder 2019
- Graf 4.16 Udvikling i serviceudgifter 2015-2021.

ECO Nøgletal leverer tabeller med nøgletal samt grafer med udviklinger på 19 forskellige udgifts-områder i den kommunale sektor. Hver kommune bliver sammenlignet med en gruppe af kommuner med tilsvarende rammebetingelser på det enkelte udgiftsområde.

Kontakt: Kurt Houlberg, professor i kommunaløkonomi, VIVE: tlf. 31 57 66 84, kuho@vive.dk eller Mathias Ruge, analytiker i VIVE, tlf. 33 48 08 16, maru@vive.dk.

I VIVEs kommunetal dykker vi med jævne mellemrum ned i udvalgte ECO Nøgletal. Du kan [tilmelde dig VIVEs nyhedsbrev på \[vive.dk\]\(http://vive.dk\)](#) og modtage kommende udgaver af VIVEs kommunetal.

Figur 4 Budgettereret vækst i serviceudgifter pr. indbygger 2020-2021 (procent)



Kilde: ECO Nøgletal. Alle tal i 2021-priser. Ikke korrigeret for opgaveændringer.