

# GRØNLÆNDERE I DANMARK

EN REGISTERBASERET KORTLÆGNING



15:29

SIDDHARTHA BAVISKAR



15:29

# GRØNLÆNDERE I DANMARK

EN REGISTERBASERET KORTLÆGNING

SIDDHARTHA BAVISKAR

KØBENHAVN 2015

SFI – DET NATIONALE FORSKNINGSCENTER FOR VELFÆRD

GRØNLÆNDERE I DANMARK  
EN REGISTERBASERET KORTLÆGNING  
Afdelingsleder: Anne-Dorthe Hestbæk  
Afdelingen for børn og familie

Undersøgelsens følgegruppe:  
Kirsten Bitsch, forhenværende Børne- og kulturdirektør i Nuuk Kommune  
Else Christensen, SFI  
Inger Dahl-Petersen, Statens Institut for Folkesundhed

ISSN: 1396-1810  
e-ISBN: 978-87-7119-321-3

Layout: Hedda Bank  
Forsidefoto: Leiff Josefsen  
Netpublikation

© 2015 SFI – Det Nationale Forskningscenter for Velfærd

SFI – Det Nationale Forskningscenter for Velfærd  
Herluf Trolles Gade 11  
1052 København K  
Tlf. 33 48 08 00  
sfi@sfi.dk  
www.sfi.dk

SFI's publikationer kan frit citeres med tydelig angivelse af kilden.

# INDHOLD

	<b>FORORD</b>	<b>7</b>
	<b>RESUME</b>	<b>9</b>
<b>1</b>	<b>INDLEDNING</b>	<b>15</b>
<b>2</b>	<b>HVORFOR REJSER GRØNLÆNDERE TIL DANMARK?</b>	<b>21</b>
	Forklaringer på, at grønlandere rejser til Danmark	21
	Opsummering	23
<b>3</b>	<b>DATA OG METODE</b>	<b>25</b>
	Data	25
	Metode	26

<b>4</b>	<b>LEVEVILKÅRENE I 2011</b>	<b>29</b>
	Demografiske forhold	29
	Uddannelsesforhold	34
	Beskæftigelsesforhold	37
	Indkomst	42
	Hjemløshed	47
	Offentlig støtte	49
	Alkoholbehandling	52
	Sygehusbenyttelse	54
	Psykisk helbred	55
	Ofre og personer dømt for lovovertrædelser	57
	Ofre for lovovertrædelser	57
	Domme for lovovertrædelse	59
	Sociale foranstaltninger for børn og unge	60
<b>5</b>	<b>FORLØBSUNDERSØGELSEN AF GRØNLÆNDERES LEVEVILKÅR I DANMARK I PERIODEN 2007-2011</b>	<b>67</b>
	Indledning	67
	Demografiske forhold	68
	Uddannelsesforhold	71
	Beskæftigelsesforhold	72
	Indkomst	74
	Hjemløshed	75
	Offentlig støtte	76
	Alkoholbehandling	76
	Sygehusbenyttelse	76
	Psykisk helbred	77
	Kriminalstatistik: ofre og afgørelser	77
	Sociale foranstaltninger for børn og unge	78
	Opsummering af udvikling over perioden 2007-2011	79
<b>6</b>	<b>LEVEVILKÅR BLANDT GRØNLÆNDERE I DANMARK – SAMMENFATNING OG PERSPEKTIVER</b>	<b>81</b>

LITTERATUR	91
SFI-RAPPORTER SIDEN 2014	95





## FORORD

Der bor i dag omkring 14.000 grønlandskfødte voksne personer i Danmark. Denne rapport belyser levevilkårene blandt disse grønlandere med særlig fokus på de mest sårbare personer. Den indgår i *Strategi for socialt udsatte grønlandere i Danmark 2013-2016*, som er en del af satspuljeaftalen og forankret i Socialstyrelsen. Strategien er målrettet socialt udsatte grønlandere bosiddende i Danmark samt nytilkomne grønlandere, både børn og voksne, med betydelig risiko for at blive socialt udsatte i Danmark. Dens formål er at sikre bedre inklusion for gruppen socialt udsatte grønlandere i de involverede kommuner og på langt sigt at nedbringe antallet af socialt udsatte grønlandere i Danmark.

Den foreliggende undersøgelse bidrager til strategien ved at tilvejebringe opdateret viden om herboende grønlandernes levevilkår på forskellige områder såsom familieforhold, uddannelse og beskæftigelse, hjemløshed, helbred, alkoholbehandling og kriminalitet samt brug af offentlige ydelser og forebyggende og behandlende tilbud til børn og unge i Danmark.

Der er mange, der har bidraget til at forbedre denne rapport. Vi vil især takke Else Christensen, tidligere seniorforsker ved SFI, for gode råd og god vejledning samt medlemmer af følgegruppen og Socialstyrelsen for konstruktive kommentarer. Undersøgelsen er foretaget af seniorforsker Siddhartha Baviskar. Puk Draiby, generalsekretær i Foreningen

Grønlandske Børn, har som ekstern referee på rapporten bidraget med gode kommentarer. Rapporten er bestilt og betalt af Socialstyrelsen.

København, september 2015

AGI CSONKA

## RESUME

Formålet med denne undersøgelse er at belyse levevilkår blandt grønlændere i Danmark på en række områder med særlig fokus på de mere sårbare og socialt udsatte grønlændere. Undersøgelsen er en del af *Strategi for socialt udsatte grønlændere i Danmark 2013-2016*, som er målrettet socialt udsatte grønlændere bosiddende i Danmark samt nytilkomne grønlændere, både børn og voksne, med betydelig risiko for at blive socialt udsatte i Danmark. Strategiens formål er at sikre bedre inklusion for gruppen i de deltagende kommuner og på langt sigt at nedbringe antallet af socialt udsatte grønlændere i Danmark.

Undersøgelsen bidrager til strategien ved at tilvejebringe generaliserbar viden om grønlændernes levevilkår samt om deres brug af offentlige ydelser og foranstaltninger i Danmark.

For det første foretager vi en kortlægning af levevilkårene for grønlænderne i Danmark sammenlignet med den øvrige danske befolkning med henblik på at undersøge, hvor stor en andel af grønlænderne der kan karakteriseres som socialt udsatte. Det er en tværsnitsanalyse, dvs. et 'øjebliksbillede', som er baseret på en analyse af oplysninger indhentet fra to repræsentative stikprøver af henholdsvis grønlændere i Danmark og danskere i øvrigt for 2011.

For det andet foretager vi en forløbsanalyse, hvor vi undersøger, hvordan disse levevilkår har udviklet sig for alle grønlændere, der flyttede

til Danmark i 2007, og som stadig boede i Danmark 5 år efter (2011). Dermed opnår vi viden om både graden af sårbarhed blandt grønlænderne, målt i forhold til de øvrige danskere, og hvordan grønlændernes sårbarhed ændrer sig over tid i Danmark. Vi fokuserer på følgende områder:

- Demografi og familieforhold
- Uddannelse, beskæftigelse og indkomst
- Psykisk og fysisk helbred
- Geografisk placering og flytninger samt hjemløshed
- Alkoholbehandling
- Kriminalitet
- Offentlig støtte og forebyggende og behandlende tilbud til børn og unge.

#### RESULTATER AF TVÆRSNITSANALYSEN

Undersøgelsen viser for det første, at andelen af grønlændere i Danmark, der er socialt udsat, er højere end andelen blandt den øvrige danske befolkning på alle de undersøgte områder. For det andet viser den, at for mange grønlændere var levevilkårene på de fleste områder ringe efter ankomsten til Danmark, og de blev ikke meget bedre efter 5 år i landet.

Blandt de væsentligste resultater af sammenligning mellem grønlænderne og den øvrige danske befolkning i 2011 finder vi følgende:

- Gruppen af grønlændere i Danmark er yngre (42 år i gennemsnit mod danskernes 49 år), den har en større andel af kvinder (58 pct.), og lidt under halvdelen af grønlænderne (47 pct.) har bopæl i de fem største kommuner (København, Aarhus, Aalborg, Odense og Esbjerg). Som følge af den relativt store aldersforskel mellem grønlændere og danskere i øvrigt har vi valgt at gennemføre en del af analyserne både for alle over 18 år i de to grupper, kun for de 18-60-årige eller for snævre aldersintervaller, alt efter emne.
- Blandt de 25-50-årige er der en markant større andel grønlændere (47 pct. mod 30 pct. af danskere), der ikke har en erhvervskompetencegivende uddannelse. Og blandt de 25-60-årige er der en markant mindre andel grønlændere (35 pct. sammenholdt med 80 pct. danskere), som er i beskæftigelse. Den gennemsnitlige indkomst blandt de 18-60-årige grønlændere var 60 pct. af danskernes indkomst.

- Ser vi på en enkelt samlet indikator for sårbarhed, andelen af 25-60-årige uden en erhvervskompetencegivende uddannelse, og som enten er førtidspensionerede, modtagere af dagpenge eller kontanthjælp, eller som havde været arbejdsløse i mindst halvdelen af året, finder vi, at denne andel var *mere end fem gange så stor* blandt grønlændere i Danmark i 2011.
- Andelen af grønlændere, som modtog offentlig støtte, var næsten fem gange så stor som blandt danskere, og de modtog næsten dobbelt så stort et beløb i gennemsnit. Blandt de 18-60-årige var andelen af grønlændere mere end fem gange så stor som blandt danskere, og de modtog 25 pct. mere end danskerne i gennemsnit.
- Andelen af grønlændere, som var indskrevet i offentlig behandling for alkoholmisbrug (2,4 pct.), var mere end ti gange så stor som den tilsvarende andel blandt danskere. Og andelen af hjemløse blandt grønlændere målt ved brugen af § 110-boformer, fx herberger og forsorgshjem (6 pct.), var næsten 50 gange så stor som blandt danskere.
- Andelen af grønlandske børn og unge i Danmark, som modtog sociale foranstaltninger, var tre gange så stor som andelen blandt danskere.

På mange af ovennævnte områder af udsathed udgør kvinder en relativt højere andel blandt grønlændere, end de gør blandt danskere. Det gælder fx blandt de enlige forældre, blandt de hjemløse og modtagere af offentlig alkoholbehandling. En del af forklaringen er, at kvinder udgør en relativt stor andel (58 pct.) af den grønlandske befolkning i Danmark. Der er en tendens til, at de sociale problemer blandt grønlændere i Danmark fortættes i de fem største kommuner (København, Aarhus, Aalborg, Odense og Esbjerg). Selvom 47 pct. af grønlændere i undersøgelsen bor i disse kommuner, er de bopælskommuner for 77 pct. af de hjemløse blandt grønlændere, 57 pct. af de grønlandske modtagere af offentlig støtte, 59 pct. af grønlænderne, der er registrerede på sygehus ifm. en diagnose relateret til psykisk sygdom, samt for 63 pct. af de grønlændere, der er ofre for eller dømt for straffelovsovertrædelser.

## RESULTATER AF FORLØBSANALYSEN

Blandt de væsentligste resultater af forløbsanalysen af de 221 grønlændere, som ankom til Danmark i 2007 og har boet i landet i hele perioden 2007-2011, finder vi følgende:

- I 2011 var andelen med en erhvervskompetencegivende uddannelse vokset med 28 procentpoint i forhold til 2007 – men næsten 60 pct. havde stadig ikke en erhvervskompetencegivende uddannelse bag sig.
- Andelen med den svageste tilknytning til arbejdsmarkedet (personer uden beskæftigelse, som er førtidspensionerede eller modtagere af dagpenge eller kontanthjælp, eller som havde været arbejdsløse mindst halvdelen af året) steg markant – med 30 procentpoint – over perioden til 50 pct. Og 68 pct. af de personer, som var i gang med en uddannelse i starten af perioden 2007-2011, afsluttede perioden på en eller anden form for overførselsindkomst.
- Forbedring i uddannelsesforhold førte således kun delvis til en forbedring i beskæftigelsesforhold. 40 pct. havde fuldført en erhvervskompetencegivende uddannelse i 2011, men kun 27 pct. i hele gruppen havde et job (som lønmodtager eller selvstændig).
- Der var en stigning i gennemsnitlig personindkomst (som inkluderer blandt andet overførselsindkomster) for de tilflyttede grønlændere over den 5-årige periode, men det var stadig mere end 6 ud af 10, der havde en personindkomst på under 200.000 kr. i 2011.
- Ser vi igen på udviklingen på en samlet indikator for sårbarhed (andelen af 25-60-årige uden en erhvervskompetencegivende uddannelse, og som enten er førtidspensionerede, modtagere af dagpenge eller kontanthjælp, eller som havde været arbejdsløse mindst halvdelen af året), finder vi, at denne sårbare gruppe af grønlændere i Danmark steg fra 14 pct. i 2007 til 29 pct. i 2011.
- Graden af hjemløshed var markant: Næsten 1 ud af 5 grønlændere havde søgt ly på et herberg eller forsorgshjem mindst én gang i hele perioden 2007-2011. Og mindst halvdelen af grønlænderne modtog offentlig støtte over hele perioden, og størrelsen af denne støtte steg til mere end det dobbelte over den 5-årige periode.
- 12 pct. af grønlænderne blev registreret som ofre for straffelovsovertrædelser i den 5-årige periode, primært ejendomsforbrydelser såsom tyveri og voldsforbrydelser. I 2011 var der 2 pct., det vil sige dobbelt så meget som andelen blandt den danske befolkning i samme år. Samtidig blev 19 pct. dømt for straffelovsovertrædelser, primært ejendomsforbrydelser, samt for voldsforbrydelser og overtrædelse af lov om euforiserende stoffer. I 2011 var der 3 pct., hvilket er én pct. point mindre end andelen blandt den danske befolkning i samme år.

- Blandt de grønlandske børn og unge blev 10 pct. anbragt i hele perioden. Knap 2 pct. blev anbragt i 2011, det vil sige næsten seks gange så stor som andelen blandt de danske børn og unge i 2011.
- 12 pct. af de grønlandske børn modtog forebyggende foranstaltninger i hele perioden. Godt 3 pct. af børnene modtog disse foranstaltninger i 2011, det vil sige ca. tre gange så meget som andelen blandt de danske børn og unge i 2011.

#### PERSPEKTIVER

Undersøgelsen bygger videre på eksisterende studier af grønlændere i Danmark – de fleste kvalitative – som blandt andet viser, at grønlændere flytter til Danmark med et relativt skrøbeligt udgangspunkt. For eksempel er der mange voksne, der ikke har fuldført en erhvervskompetencegivende uddannelse, og relativt mange, der lider af helbredsproblemer. Og på trods af at grønlændere er danske statsborgere, er der mange, som hverken kan tale eller skrive dansk, og de færreste har praktisk viden om livet i Danmark. Derfor er det forventeligt, at risikoen for udsathed i denne gruppe er stor.

Der er tale om en gruppe borgere, som samlet set er betydeligt yngre end den øvrige danske befolkning, som rummer en forholdsvis stor andel kvinder, og som især har bopæl i de fem største kommuner: København, Aalborg, Aarhus, Esbjerg og Odense.

Den foreliggende undersøgelses bidrag er at dokumentere bredt og systematisk, for det første, at grønlænderne som befolkningsgruppe er betydeligt mere sårbare end den øvrige danske befolkning på alle de undersøgte levevilkårsområder. For det andet, at grønlændernes sårbarhed ikke ser ud til at ændre sig særligt meget i positiv retning over tid. Den viser også, at grønlænderne i gennemsnit som følge heraf modtager større offentlig støtte end danskerne.

Undersøgelsen peger dermed på et behov for en målrettet og opsøgende indsats over for de sårbare grønlændere og deres børn. En sådan indsats bør tage højde for de særlige udfordringer, grønlænderne kan have i deres møde med det danske samfund ift. fx uddannelse og arbejdsmarked og det offentlige system i Danmark i øvrigt. Undersøgelsen giver også anledning til at efterspørge mere viden om, hvorvidt grønlændere modtager de mest hensigtsmæssige interventioner og ydelser, og om de modtager ydelser på samme vilkår som andre borgere i Danmark.

## GRUNDLAG

Undersøgelsen er foretaget på basis af data, der er tilgængelige i de offentlige registre hos Danmarks Statistik samt data fra det Nationale Alkoholbehandlingsregister (NAB) og fra Ankestyrelsen for perioden 2007-2011. Den består af to typer analyser.

I undersøgelsens første del sammenholder vi grønlænderes levevilkår med tilsvarende forhold blandt den øvrige danske befolkning i 2011. De to grupper, grønlændere og danskere, defineres på følgende måde:

- Grønlændere er alle personer, der er født i Grønland, og som voksne (dvs. 18 år eller ældre) er flyttet til Danmark i perioden 1. januar 1999 til 31. december 2011 (3.787 voksne i alt), samt deres børn.
- Gruppen af danskere består af en repræsentativ 5-procentsstikprøve af den øvrige del af den voksne befolkning (18 år eller ældre), der var bosiddende i Danmark i perioden 1. januar 1999-31. december 2011 (218.951 voksne i alt), samt deres børn.

I undersøgelsens anden del undersøger vi, hvordan levevilkårene har udviklet sig over tid for grønlændere i Danmark. Således består anden del af undersøgelsen af en forløbsanalyse af en udvalgt gruppe på 221 grønlændere over en 5-årig periode, 2007-2011. Denne gruppe ankom for første gang til Danmark i 2007 og opholdt sig i landet i alle årene til og med 2011.



# INDLEDNING

## FORMÅL

Denne undersøgelse har til formål at belyse levevilkår blandt grønlandere i Danmark<sup>1</sup> på en række områder med særlig fokus på de mere sårbare personer. Disse grønlandere har forskellige rejsemønstre: Nogle af dem bliver boende i Danmark i flere år i træk, mens andre rejser frem og tilbage med forholdsvis korte ophold. Nogle grønlandere får et godt liv i Danmark, mens andre er mere sårbare og får ringere levevilkår med større behov for offentlige hjælpeforanstaltninger i Danmark end de øvrige danskere. Denne sidste gruppe grønlanderes behov er ikke altid så synlige og har i de sidste 10 år kun langsomt fået den opmærksomhed, som de har brug for fra offentlige og private velfærdsinstitutioner (Bøggild & Find, 2003; Servicestyrelsen 2008, 2003; Togeby, 2002).

Denne mangel på synlighed forklares delvis ved en særlig grønlandsk tilbageholdenhed, som opfattes som sammenhængende med typiske grønlandske karaktertræk som beskedenhed og en stolthed og/eller forkærlighed for at klare sig selv trods vanskelige forhold (se fx Boeskov & Olsen, 2006, s. 18 og litteraturreferencer heri). Og tilbageholdenheden menes at have den konsekvens, at socialt udsatte grønlandere kan være mindre tilbøjelige end andre grupper af udsatte til på eget initiativ at opsø-

---

1. Selvom grønlandere også er danske statsborgere, skelner vi her for overskuelighedens skyld mellem de to grupper (jf. Togeby, 2002).

ge det sociale system eller at orientere socialarbejdere om deres sociale problemer i samtaler. Derfor kan støttesystemerne have sværere ved at få indblik i omfanget af gruppens problemer eller i det hele taget at nå gruppen med de tilbud, der findes. Andre faktorer, som kan tænkes at bidrage til grønlændernes usynlighed, er deres manglende kendskab til det danske system og sprog, som bidrager til, at de føler sig fremmede i Danmark og har svært ved at navigere i det danske samfund (Bøggild & Find, 2003; Christensen, 2011; Rådet for Socialt Udsatte, 2013; Togeby, 2002).

Deres situation bliver ikke nemmere af, at de er danske statsborgere og dermed ikke ”udlændinge”, som skal hjælpes til at blive integreret i det danske samfund. De er usynlige på grund af deres danske statsborgerskab. På den ene side gør vores ideal om ligestilling, at man søger at undgå forskelsbehandling af denne gruppe af danske statsborgere. På den anden side kan statsborgerskabet også betyde, at socialt udsatte grønlændere i Danmark ikke ønsker at modtage de tilbud, der specifikt retter sig mod flygtninge og indvandrere, da de ser sig selv som danske statsborgere (Togeby 2002, s. 28-29).

Denne undersøgelse har som mål at gøre disse sårbare grønlændere mere synlige ved at tilvejebringe generaliserbar og opdateret viden om deres levevilkår samt om deres møde med det offentlige system i Danmark. I undersøgelsen belyser vi fx, hvor mange kvinder og mænd der er i gruppen af grønlændere i Danmark, hvor gamle de er, hvor de bor, hvor megen uddannelse de har, hvor mange der har et job, hvor mange der har været hjemløse, hvor mange der modtager offentlig støtte, og i hvilket omfang deres børn har modtaget sociale foranstaltninger, samt hvilke der er tale om.

#### TIDLIGERE UNDERSØGELSER

Undersøgelsen foretages på basis af data, der er tilgængelige i de offentlige registre hos Danmarks Statistik. Undersøgelsen har fortrinsvis en eksplorativ karakter, idet en undersøgelse så omfattende som denne ikke tidligere er gennemført. Den dækker nye områder såsom sygehusbenyttelse, alkoholbehandling og sociale foranstaltninger for børn og unge. Den eksisterende forskning om emnet er fortrinsvis kvalitativ, det vil sige, at den bygger på data indsamlet gennem interview med og observationer af en lille og ikke statistisk repræsentativ gruppe af grønlændere. Den kvalitative forskning er værdifuld, fordi den giver et indblik i aspekter som opfattelser og processer, men den kan ikke give et helhedsbillede og

ej heller et mere præcist billede. Der er foretaget en mindre afdækning af grønlændere bosiddende i Danmark (Økonomisk Råd, 2013), men den er ikke lige så omfattende som denne undersøgelse, idet den udelukkende fokuserer på mobilitet, uddannelse, beskæftigelse og indkomst. Den foreliggende undersøgelse har således genereret et omfang af data, som samlet set tilbyder et bredt ”helikopterperspektiv” på grønlænderes forhold i Danmark og udviklingen i deres levevilkår over tid. Resultaterne af disse analyser rejser mange spørgsmål – fx hvorfor forskellene mellem grønlændere og danskere er så markante – som vi håber kan besvares i efterfølgende undersøgelser.

#### STRATEGIEN OVER FOR UDSATTE GRØNLÆNDERE I DANMARK

Denne undersøgelse fokuserer på levevilkår samt brug af offentlige ydelser og foranstaltninger, som er beskrevet i forskellige danske registre. Der fokuseres på:

- Demografi og familieforhold
- Uddannelse, beskæftigelse, indkomst
- Psykisk og fysisk helbred
- Geografisk placering og flytninger
- Alkoholbehandling
- Kriminalitet
- Offentlig støtte og forebyggende og behandlende tilbud til børn og unge.

Undersøgelsen er en del af *Strategi for socialt udsatte grønlændere i Danmark 2013-2016*, som er en del af satspuljeaftalen og forankret i Socialstyrelsen. Strategien er målrettet socialt udsatte grønlændere (både børn og voksne) bosiddende i Danmark samt nytilkomne grønlændere (både børn og voksne) med betydelig risiko for at blive socialt udsat i Danmark. Strategiens formål er at sikre bedre inklusion for gruppen i de involverede kommuner og på langt sigt at nedbringe antallet af socialt udsatte grønlændere i Danmark (Socialstyrelsen, 2013).

En vis andel af grønlænderne i Danmark er socialt udsat. De er i udgangspunktet ramt af de samme komplekse sociale problemer som alle andre udsatte danskere. De områder, hvor udsatte grønlændere menes at adskille sig fra andre socialt udsatte borgere i Danmark, er på den ene side, at de kan have særlige sproglige og kulturelle udfordringer samt et

begrænset kendskab til det danske systems indretning (Boeskov & Olsen, 2006). Det kan skabe forskellige barrierer og gøre det vanskeligt for denne gruppe at udnytte eksisterende tilbud optimalt. Samtidig kan vi stille spørgsmålstegn ved, om de eksisterende tilbud er optimale for grønlænderne. På den anden side går det danske system ofte fejl af grønlænderne i mødet mellem systemet (fx sagsbehandlingen) og den enkelte grønlandske borger (jf. en tilbageholdende kultur). Dette mismatch næres yderligere af stereotyper eller fordomme om grønlændere, som gør det vanskeligere for grønlændere at begå sig i Danmark (Lyng, 2015; Ritzau, 2012; Togeby, 2002). Det er dog uklart, hvor meget af de udsatte grønlænderes problemer i Danmark der skyldes kulturelle faktorer, og hvor meget der kan forklares ved sprogbarrierer, manglende kendskab til, hvordan det danske samfund og det offentlige system er indrettet, og til andre faktorer såsom fordomme mod grønlænderne.

Strategien over for socialt udsatte grønlændere i Danmark har til formål at mindske disse barrierer og derved skabe en lettere adgang til hjælp og således en større mulighed for inklusion for gruppen. På sigt skal det bidrage til at nedbringe antallet af socialt udsatte grønlændere og derved sikre bedre trivsel og levevilkår for udsatte grønlandske børn, unge og voksne.

Strategien sætter fokus på *brobygning* mellem henholdsvis de private indsatser for gruppen og den almene sociale kommunale indsats. Den sætter også fokus på potentielt udsatte grønlændere, der har boet i Danmark i mange år, og på modtagelsen af udsatte grønlændere, der flytter til Danmark, så der allerede kort efter ankomsten til den pågældende kommune sættes ind med forebyggende initiativer eller støtte, hvor der er behov for det (Socialstyrelsen, 2013).

## ANALYSESTRATEGI

Undersøgelsens problemstilling belyses på to måder. For det første foretages en kortlægning af grønlænderne i Danmark i 2011 med henblik på at finde ud af, om der findes generelle forskelle eller ligheder mellem grønlændere og de øvrige danskeres levevilkår og brug af offentlige ydelser. For det andet undersøges det, hvordan nytillflyttede grønlænderes levevilkår og brug af offentlige ydelser har udviklet sig over tid.

For at vurdere forholdene for grønlændere i Danmark sammenholdes grønlænderes forhold med tilsvarende forhold blandt den øvrige danske befolkning inden for sociale og økonomiske områder samt benyt-

telse af udvalgte offentlige ydelser. I sammenligningerne mellem grønlændere og danskere fokuserer vi på forholdene i 2011, som er det seneste år, hvor der p.t. findes data fra Danmarks Statistik. Denne analyse udgør den første del af analysen.

I anden del undersøges det, hvordan disse forhold har udviklet sig over tid. Derfor består den anden del af en forløbsanalyse af en udvalgt gruppe grønlændere over en 5-årig periode, 2007-2011. Denne gruppe består af de grønlændere, som for første gang ankom til Danmark i 2007 og opholdt sig i landet i alle årene til og med 2011.

#### DEFINITION AF, HVEM DER ER "GRØNLÆNDER"

Hvad er en grønlænder? Svaret på dette spørgsmål har betydning for den måde, man afgrænser den grønlandske befolkning på i en undersøgelse som denne. Der er forskellige svar, fx om man identificerer sig selv som grønlænder (fx Bjerregaard & Dahl-Petersen, 2008; Boeskov & Olsen, 2006; Den Nordatlantiske Gruppe, 2011), eller om man selv og én eller begge ens forældre er født i Grønland (Togeby, 2002; Økonomisk Råd, 2013).

Opgørelser over, hvor mange grønlændere der bor i Danmark, varierer afhængigt af, hvordan man definerer "grønlænder". For eksempel er der ifølge tallene fra Danmarks Statistik for 2015 næsten 16.000 grønlandskfødte personer, som er bosat i Danmark, heraf omkring 14.000 voksne. Ifølge Økonomisk Råds rapport, *Belysning af grønlændere bosiddende i Danmark. Teknisk baggrundsnotat 2013-02*, boede der 11.500 grønlandskfødte personer i Danmark i 2010, der var tilflyttet Danmark siden 1993, og som på indrejsetidspunktet var mindst 18 år.

I denne undersøgelse kan vi ikke identificere grønlændere på basis af følelsen af national identitet (som i øvrigt er et kompliceret emne), idet vi anvender data fra de offentlige registre. Disse data indeholder ikke oplysninger om en grønlandsk eller dansk identitet. Vi definerer derfor de to grupper, grønlændere i Danmark og danskere i øvrigt, på følgende måde:

- Grønlændere i Danmark er alle personer, der er født i Grønland, og som voksne (dvs. 18 år eller ældre) er flyttet til Danmark i perioden 1. januar 1999 til 31. december 2011, samt deres børn.
- Gruppen af danskere består af en repræsentativ 5-procentsstikprøve af den øvrige del af den voksne befolkning (18 år eller æl-

dre), der var bosiddende i Danmark i perioden 1. januar 1999 til 31. december 2011, samt deres børn.

Denne afgrænsning betyder, at de grønlandere, som undersøgelsen omfatter, også kan have opholdt sig i Danmark i en kortere eller længere periode inden 1999. Vi antager dog, at de er opvokset i Grønland og derfor er mere påvirket af de faktorer, som ifølge tidligere studier er vigtige for deres integration i Danmark, såsom den grønlandske kultur og ringe kendskab til det danske samfund og sprog (se fx Boeskov & Olsen, 2006, s. 18 og litteraturhenvisningerne heri samt Økonomisk Råd, 2013).

# HVORFOR REJSER GRØNLÆNDERE TIL DANMARK?

## FORKLARINGER PÅ, AT GRØNLÆNDERE REJSER TIL DANMARK

Vi ved, at mange grønlandere rejser til Danmark hvert år, og at nogle af dem bliver i Danmark i en længere periode. Men hvorfor gør de det? Den eksisterende forskning indikerer en række årsager. Nogle grønlandere flytter til Danmark for at tage en uddannelse eller på grund af arbejde eller familieforhold (de har fx en dansk partner eller andre familiemedlemmer bosat i Danmark). Desuden er der en lille del, der angiver, at de ønsker, at deres børn skal vokse op i Danmark (Den Nordatlantiske Gruppe, 2011). Mange grønlandere etablerer sig således med familie og arbejde i Danmark, føler et tilhørsforhold til Danmark og er højst sandsynligt velintegrerede i det danske samfund (Christensen, 2010; Togeby, 2002).

Andre årsager til at blive boende i Danmark i stedet for i Grønland kan være, at man finder bedre jobs og en større variation i jobs med bredere faglige udfordringer og bedre løn. For nogle er der tale om, at de har en behandlingskrævende sygdom, som kun behandles i Danmark, eller at det (fx efter skilsmisse) kan være svært (og dyrt) at finde et sted at bo (specielt i Nuuk). Eller man kan ønske, at ens børn får en anden skolegang end den, der tilbydes i den grønlandske folkeskole. Der kan også være tale om, at man er så socialt udsat, at det føles vanskeligt at leve tæt

på familien i Grønland, og at man hellere vil være lidt længere væk, hvor man kan holde sig lidt for sig selv. Derudover kan der også være en generel utilfredshed med de økonomiske og sociale støtteordninger i Grønland (Den Nordatlantiske Gruppe, 2011; Togeby, 2002).

Manglen på økonomiske og sociale støtteordninger i Grønland som årsag til flytning er formentlig især en faktor inden for det, et andet studie kalder for ”social migration” (Økonomisk Råd, 2013). Der er her tale om det store mindretal af grønlændere i Danmark, som ikke har nogen fast tilknytning til arbejdsmarkedet, og som går ledige, modtager kontanthjælp eller modtager førtidspension.

Senest har Rådet for Socialt Udsatte (2013) på basis af fagfolks udsagn identificeret følgende årsager til, at folk rejser fra Grønland til Danmark, ud over de, der allerede er blevet nævnt ovenfor:

- Personer, der forlader Grønland for at komme væk fra en konflikt eller en socialt truende situation som eksempelvis vold, seksuelle overgreb eller alkoholproblemer.
- Ægtefæller, hvor den ene part er dansk og den anden grønlandsk. Her er det typisk grønlandske kvinder, der tager med deres danske mand til Danmark.
- Personer, der er kommet til Danmark på ferie, til en social begivenhed eller i forbindelse med et hospitalsophold eller en begravelse (hvor de ofte har fået betalt deres billet), og som vælger ikke at bruge deres returbillet.
- Unge, der tager til Danmark for at tage en uddannelse, eller forældre, der tager til Danmark for at forbedre deres børns uddannelsesmuligheder. Det er ikke alle uddannelser, der kan gennemføres i Grønland, og mange af de uddannelser, der er gennemført i Grønland, kan ikke overføres til og bruges i Danmark.

Rapporten fra Rådet for Socialt Udsatte (2013) skelner imellem disse årsager som ”push”- eller ”pull”-faktorer. Eksempler på ”push”-faktorer for, at grønlændere rejser til Danmark, er, når grønlandske kvinder flytter til Danmark for at komme væk fra en voldelig ægtemand, hvor manden typisk har et alkoholproblem, samt den lange ventetid på boliger i de store byer i Grønland eller stigmaet associeret med at være socialt udsat i Grønland.



Med til ”pull”-faktorerne hører, at mange grønlandere ser Danmark som ”mulighedernes land”. Danmark ses som stedet, hvor børn kan få en uddannelse, og hvor det sociale sikkerhedsnet fungerer. I Grønland er der ikke det samme sociale sikkerhedsnet, da der ikke er den samme tilbudsvifte, fx udbetales der ikke arbejdsløshedsdagpenge, ligesom der mangler ressourcer (der er fx for få socialrådgivere og høj udskiftning iblandt dem, og for få uddannede psykologer og meget store geografiske afstande) til at yde fx psykologhjælp eller anden form for individuel professionel støtte. Det sociale system er i det hele taget karakteriseret ved mangel på ressourcer til at løfte de store sociale udfordringer, der er i Grønland. Manglen på ressourcer er også med til at gøre situationen for de potentielt udsatte grønlandske tilflyttere til Danmark svær, da de ofte ikke har fået hjælp til at bearbejde de eventuelle belastende og evt. traumatiserende oplevelser inden flytningen (Christensen, 2011; Rådet for Socialt Udsatte, 2013; Schiermacher, 2010).

På basis af kvalitative interview påpeger Rådet for Socialt Udsatte, at en faktor, som kan gøre situationen i Danmark mere sårbar for nogle af de grønlandske tilflyttere, er deres mangel på planlægning frem til flytningen. Nogle grønlandere flytter nemlig til Danmark uden at have planlagt og undersøgt mulighederne for forsørgelse, bolig eller job. Sådanne spontane flytninger finansieres ofte via restskat, feriepenge eller lignende (Christensen, 2010; Rådet for Socialt Udsatte, 2013; Schiermacher, 2010), men medtager ikke det mere langsigtede perspektiv.

Gennemgangen af årsagerne til tilflytning til Danmark tyder på, at der på mange måder er tale om en gruppe mennesker med særlige behov, og at nogle grønlanderes efterfølgende udsathed i Danmark kan hænge sammen med deres sårbare situation allerede, mens de boede i Grønland, fx ledighed, sygdom, overgreb kombineret med mangelfuld forberedelse af rejsen. For nogle bliver sårbarheden kun forværret af de sproglige og kulturelle barrierer, de rammer i Danmark, samt af deres manglende kendskab til det danske samfunds indretning og deres rettigheder og krav i det.

## OPSUMMERING

Der er mange årsager til, at grønlandere flytter til Danmark. Disse årsager kan klassificeres i to kategorier:

- De såkaldte "push"-faktorer (fx den lange ventetid på boliger i store byer i Grønland)
- De såkaldte "pull"-faktorer (fx adgang til en bedre uddannelse eller et bedre socialt sikkerhedsnet i Danmark).

Nogle af disse årsager bag udvandringen gør, at nogle grønlandske tilflyttere er sårbare allerede ved ankomsten til Danmark, og de kan blive endnu mere sårbare på grund af manglende forberedelse af migrationen, de sproglige og kulturelle barrierer, de rammer, når de er i Danmark, samt deres ukendskab til det danske samfunds indretning.

## DATA OG METODE

### DATA

Vi anvender data på individniveau fra tre forskellige kilder:

- Registre i Danmarks Statistik
- Data fra det Nationale Alkoholbehandlingsregister (NAB)
- Ankestyrelsens register over brug af § 110-boformer for perioden 2007-2011.<sup>2</sup>

### AFGRÆNSNING AF GRUPPER

Som vi nævnte i kapitel 2, er grønlændere og danskere defineret på følgende måde:

- Grønlændere er alle personer, der er født i Grønland, og som voksne (dvs. 18 år eller ældre) er flyttet til Danmark i perioden 1. januar 1999 til 31. december 2011, samt disse personers børn under 18 år. Af denne stikprøve var der i 2011 i alt 3.787 grønlændere, der var

---

2. Analyser af data om stofmisbrug indgår ikke i denne rapport, men udkommer senere om året som et selvstændigt notat.

bosiddende i Danmark, og disse personer indgår i denne første del af undersøgelsen.<sup>3</sup>

- Gruppen af danskere i øvrigt består af en repræsentativ 5-procentsstikprøve af den øvrige del af den voksne befolkning (18 år eller ældre), der var bosiddende i Danmark i perioden 1. januar 1999 til 31. december 2011, samt disse personers børn under 18 år. Af denne stikprøve, som inkluderer både indvandrere og efterkommere, var der i 2011 218.951 voksne bosiddende i Danmark. Fremover er det denne stikprøve, der refereres til, når termen ”danskere” bruges.

I analysens anden del undersøger vi, hvordan forholdene har udviklet sig over tid for grønlænderne. Derfor består analysens anden del af en forløbsanalyse af en udvalgt gruppe af grønlændere over en 5-årig periode, 2007-2011. Denne gruppe består af samtlige 221 grønlændere, som for første gang ankom til Danmark i 2007 og opholdt sig i landet i alle årene til og med 2011. Analysen er begrænset til perioden 2007-2011, fordi faktorer såsom kommunalreformen i 2007 og ændringer i indholdet af nogle registre, fx på grund af lovændringer over tiden, vanskeliggør sammenligninger med perioden før 2007.

## METODE

Vi anvender enkle, deskriptive metoder til statistisk at sammenligne grønlændere og danskere i øvrigt i forhold til deres sociale og økonomiske forhold i Danmark herunder deres forbrug/tildeling af udvalgte offentlige ydelser i 2011 og til at beskrive udviklingen blandt en gruppe grønlændere over perioden 2007-2011. For hvert emne laver vi først en sammenligning mellem de to grupper som helhed. Derefter foretager vi en sammenligning i forhold til køn, alder og kommuner. Hvad angår den sidste, fokuserer vi på de fem kommuner (København, Aalborg, Aarhus,

---

3. Denne gruppe viser sig at være meget repræsentativ for hele populationen af grønlandskfødte voksne (19 år eller ældre) i Danmark i forhold til køn, på trods af at den er afgrænset til de personer, som tilflyttede som voksne (mindst 18 år gamle) siden 1999 og befandt sig i registrene i 2011. Tallene fra Danmarks Statistik viser, at der i 2012 var omkring 12.600 grønlandskfødte voksne bosat i Danmark, som bestod af 60 pct. kvinder og 40 pct. mænd. Gruppen af 3.787 grønlændere består af 58 pct. kvinder og 42 pct. mænd. Der er dog en forskel i forhold til den kommunale fordeling. Mens 37 pct. af hele populationen i 2012 var koncentreret i fem kommuner (København, Aalborg, Aarhus, Odense og Esbjerg), det samme gælder for 47 pct. af stikprøven i 2011.

Odense og Esbjerg), som tilsammen var bopælskommune for 47 pct. af grønlandske borgere i 2011.

For at lette læsningen har vi valgt at afrunde tallene, så der står hele tal, dvs. uden decimaler. Tal med decimaler under 0,5 er rundet ned, og tal med decimaler på 0,5 eller derover er rundet op. For eksempel bliver tallet 47,4 rundet ned til 47 pct., mens tallet 47,5 bliver rundet op til 48. Der er dog en undtagelse, hvor tallet er under 0,5. For eksempel, hvis tallet er 0,4, har vi valgt ikke at runde det ned til 0.

#### STATISTISK SIGNIFIKANS

I analysens første del sammenligner vi de to grupper på en række variable. Mere specifikt undersøger vi, om der er forskelle grupperne imellem i forhold til fordelingen af værdierne på en udvalgt variabel eller i forhold til gennemsnitsværdien af variabelen. Eksempel 1: Er der forskelle mellem grønlandere og danskere i forhold til deres højeste fuldførte uddannelse? Her kunne vi se på fordelingen for de to grupper: Hvor stor en andel har en kort videregående uddannelse, en mellemlang videregående uddannelse, ingen erhvervskompetencegivende uddannelse osv.? Eksempel 2: Er der indkomstmæssige forskelle mellem grønlandere og danskere? Det kunne man fx afgøre ved at sammenligne den gennemsnitlige indkomst i de to grupper.

Men selv hvis vi finder en forskel mellem de to grupper, kan vi ikke være sikre på, om den fundne forskel er fremkommet rent tilfældigt. Derfor anvender vi test af statistisk signifikans, hvor vi beregner sandsynligheden for, at den observerede forskel i gennemsnit også vil fremkomme, hvis vi udtrækker en ny stikprøve fra samme population. Hvis sandsynlighed for at få et andet resultat er lavere end et på forhånd angivet signifikansniveau (fx 5 pct. eller 0,05 pct.), konkluderer vi, at den fundne forskel ikke er tilfældig, men afspejler reelle forskelle mellem de to populationer af grønlandere og danskere, hvorfra stikprøverne er udtaget.

Når vi fx konstaterer, at ”danskernes indkomst er signifikant højere end grønlanderes ( $p < 0,05$ )”, så betyder det, at, hvis vi udtrak 100 uafhængige stikprøver fra de to populationer, så ville den gennemsnitlige indkomst være større for den danske gruppe i mindst 95 af de 100 stikprøver. Dette udsagn betyder dog ikke nødvendigvis, at den fundne forskel er af økonomisk eller social betydning. Værdien af forskellen skal evalueres ud fra ens kendskab til det emne, man arbejder med. For eksempel kan det godt være, at danskernes indkomst vil være højere end

grønlandernes i mindst 95 af 100 tilfælde, men et andet spørgsmål er, om denne forskel rent praktisk betyder noget. Er den stor eller lille? Svaret på dette spørgsmål afhænger af konteksten, fx indkomster, forbrug og priser, fx hvad forskellen betyder i forhold til ens købekraft.

I alle tabeller vedrørende sammenligninger mellem grønlandere og danskere i 2011 har vi, hvor det er relevant, angivet, om en forskel mellem to værdier er statistisk signifikant. I de tilfælde, hvor vi kun har omtalt en forskel i teksten, har vi valgt at angive *manglen* på statistisk signifikans. Det er, fordi de fundne forskelle i næsten alle sammenligninger er statistisk signifikante på mindst et 0,05-procents-sandsynlighedsniveau. For eksempel finder vi, når vi ser på kønsfordelingen i forhold til den gennemsnitlige indkomst, at der blandt grønlanderne var en ikke-signifikant forskel kønnene imellem på 3 procentpoint (49 pct. af kvinderne mod 52 pct. af mændene), hvad angår andelen med en årlig gennemsnitlig indkomst under 200.000 kr. I dette tilfælde nøjes vi med at bemærke, at forskellen ikke er statistisk signifikant. Med andre ord er alle rapporterede forskelle mellem de to grupper i 2011 statistisk signifikante, med mindre vi angiver andet.

#### EN FORKLARING OM "OVERREPRÆSENTATION" OG "UNDERREPRÆSENTATION"

Vi bruger ofte fagtermerne "overrepræsentation" og nogle gange "underrepræsentation" i rapporten. Et eksempel er, når vi konkluderer, at kvinderne blandt grønlandere er *overrepræsenterede* blandt sygehusbrugere. Det er, fordi de grønlandske kvinder udgør en større andel af de grønlandske sygehusbrugere (64 pct.) end de gør af hele gruppen af grønlandere (58 pct.).

Et andet eksempel er, når vi skriver, at de øvrige danske borgere fra de fem største kommuner er lidt *underrepræsenteret* blandt brugere af sygehusvæsenet. Det er, fordi 25 pct. af alle øvrige danskere i vores stikprøve er bosiddende i 5 kommuner: København, Aalborg, Aarhus, Odense og Esbjerg. Men 23 pct. af de øvrige danske sygehusbrugere bor i de samme fem kommuner.

## LEVEVILKÅRENE I 2011

I det følgende redegøres for levevilkårene for de grønlandere, der boede i Danmark i 2011. Blandt gruppen af grønlandere i 2011 fandt den tidligste registrerede<sup>4</sup> indvandring til Danmark sted mindst 13 år forinden (før 1999) og den senest registrerede i 2011. Det korteste af de registrerede ophold var på mindre end én uge, og det længste har været mindst 13 år. Et ophold varede i gennemsnit godt 6 år. 50 pct. af grønlandere i Danmark i 2011 havde et ophold på mindst 3 år i Danmark bag sig.

### DEMOGRAFISKE FORHOLD

#### KØN

Kvinder er med 58 pct. overrepræsenteret i gruppen af indvandrede grønlandere. I den danske befolkning udgør kvinder en andel på 51 pct. Det er en forskel på 7 procentpoint mellem de to grupper.<sup>5</sup>

---

4. Vi skal gøre opmærksom på, at der kan være indvandring og udvandring, som ikke er registreret, fx hvis man rejser ind eller ud af Danmark med bil. Det er også væsentligt at forklare, at indvandringsdatoer først er registreret fra 1973 i de offentlige registre, og oplysningerne er mangelfulde for hele årtiet (1970'erne). Det, vi kalder 'ophold', er perioden mellem en indrejse og den efterfølgende udrejse.

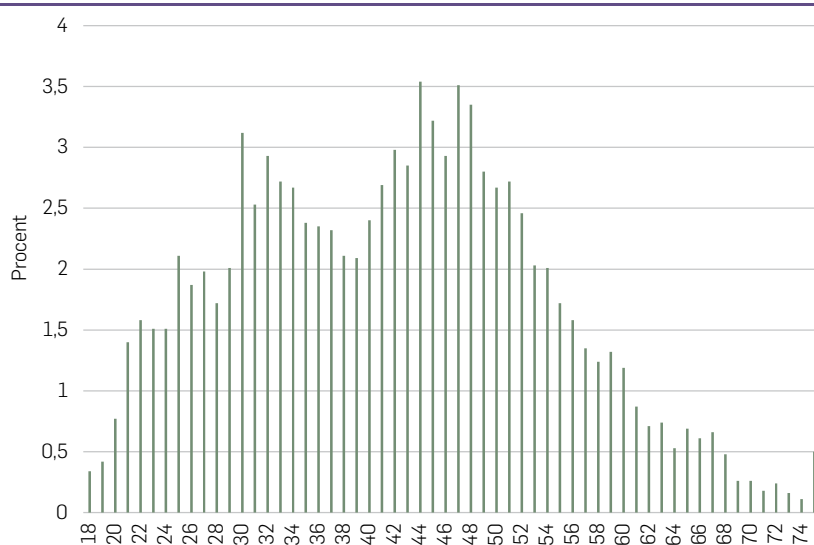
5. Som vi nævnte i det sidste kapitel, er alle rapporterede forskelle mellem de to grupper i 2011 statistisk signifikante, med mindre vi angiver andet.

## ALDER

Den gennemsnitlige alder i 2011 blandt de indvandrede grønlændere er 42 år (aldersspænd: 18-81 år). Gruppen af indvandrede grønlændere er således betydeligt yngre end den undersøgte gruppe danskere, hvor gennemsnitsalderen er 49 år (aldersspænd: 18-107 år).

FIGUR 4.1

Aldersfordelingen blandt grønlænderne i undersøgelsen.



Anm.: Figuren viser andelen af grønlændere i hver alder. Udsvingene skyldes det få antal observationer.

Kilde: SFI's beregninger på registerdata.

Den større aldersspredning blandt danskere kan ses ved at sammenligne figur 4.1 og 4.2, som viser aldersfordelingen blandt henholdsvis grønlænderne og danskerne i undersøgelsen. I de senere afsnit, hvor vi undersøger uddannelses-, beskæftigelses- og indkomstforhold, vil vi tage højde for, at de to grupper har forskellige aldersfordelinger.

Grønlændernes lavere gennemsnitlige alder afspejles også i aldersfordelingen. I alt 7 pct. af grønlænderne er over 60 år gamle, mens det samme gælder for 29 pct. af danskere.

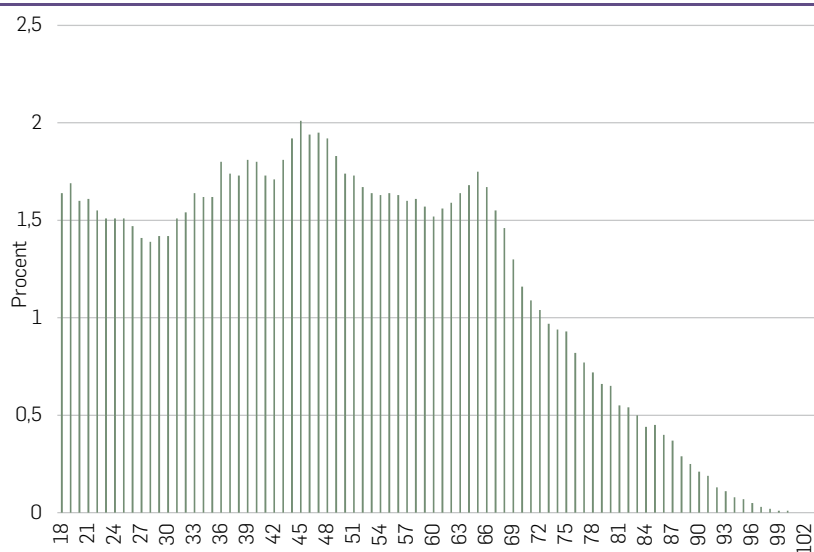
En forklaring på denne aldersforskel er, at en del af tilflytterne er unge grønlændere, der rejser til Danmark for at fortsætte deres uddannelsesforløb eller rejser med deres forældre til Danmark. Og samtidig må



man forvente, at jo ældre man bliver, jo vanskeligere bliver det at iværksætte migration til et andet land uanset sted. Derfor er indvandringen af ældre grønlændere meget lille.

FIGUR 4.2

Aldersfordelingen blandt danskerne i undersøgelsen.



Anm.: Figuren viser andelen af danskere i hver alder. Udsvingene skyldes lille stikprøve  
Kilde: SFT's beregninger på registerdata.

#### FØDSELSREGISTRERINGSSTED (SOGN)

Mere end halvdelen af grønlænderne i Danmark i 2011 har deres fødselsregistreringssted<sup>6</sup> i fem sogne, Nuuk, Sisimiut, Aasiaat, Ilulissat og Maniitsoq, som er fem af de større byer i Grønland. For langt den største del af grønlænderne (23 pct.) er Nuuk sogn fødselsregistreringssted fulgt af Sisimiut, Aasiaat, Ilulissat og Maniitsoq, der hver er fødselsregistreringssted for 8-9 pct. af grønlænderne. Det indikerer således, at det især er borgere fra de største bysamfund i Grønland, der migrerer til Danmark.

6. For fødsler før 1. januar 1978 anføres det sogn, hvor fødslen har fundet sted. For fødsler fra 1. januar 1978 anføres morens bopæls sogn.

#### KOMMUNEADRESSE I DANMARK

Adresseoplysninger fra Folkeregistret viser, at de grønlandske tilflyttere er koncentreret omkring de fem største danske kommuner. Således boede 47 pct. af de indvandrede grønlandere i 2011 i København, Aalborg, Aarhus, Odense eller Esbjerg, mens den tilsvarende andel blandt danskerne var 25 pct. Grønlanderne er således i langt højere grad end de øvrige danskere tilbøjelige til at bosætte sig i de større byer. En forklaring på dette forhold kunne være, at der i forvejen bor relativt mange grønlandske borgere, og der derfor er et større socialt netværk for grønlandere i de større byer og institutioner, der tilbyder hjælp, såsom de grønlandske huse.

Grønlanderne fordelte sig i 2011 således på disse fem bopælskommuner:

- København: 17 pct.
- Aalborg: 12 pct.
- Aarhus: 9 pct.
- Odense: 5 pct.
- Esbjerg: 4 pct.

De resterende 53 pct. af grønlanderne var spredt ud over de 93 andre kommuner i Danmark. Langt de fleste (81) af disse kommuner var bopælskommune for mindre end 1 pct. af gruppen.

#### FAMILIEFORHOLD

Familieforhold belyses gennem tre variable i de offentlige registre, som er forbundet gennem begrebet "e-familie", som er den måde, familier identificeres på i Danmarks Statistiks registre. En e-familie består af en enlig eller et par med eller uden børn. Personerne i en familie bor på samme adresse. Hjemmeboende børn regnes med til deres forældres familier, hvis de opfylder følgende betingelser:

- Bor på samme adresse som mindst én af forældrene
- Er under 25 år
- Har aldrig været gift eller i registreret partnerskab
- Har ikke selv børn, som er registreret i CPR-registret
- Er ikke part i et samboende par.

Den første variabel identificerer *familietype*. Et par er to personer, der bor sammen og danner et par af en af følgende fire typer: ægtepar, registreret partnerskab, samlevende par, samboende par. Derudover er der en kategori af enlige. De største forskelle mellem grønlændere og danskere er i forhold til andelen af ægtepar og enlige. 26 pct. af grønlænderne er i en familie bestående af et ægtepar mod 50 pct. af danskerne, altså halvt så mange gifte par. 54 pct. af grønlænderne er identificeret som enlige mod 36 pct. af danskerne. Derudover er der en lidt højere andel af grønlændere, der er del af et samlevende par eller et samboende par.

TABEL 4.1

Grønlændere og danskere fordelt efter familietype. 2011. Procent.

Familietype	Grønlændere	Danskere
Ægtepar	26	50
Registreret partnerskab	0,2	0,2
Samlevende par	8	5
Samboende par	12	9
Enlige	54	36
I alt	100	100
Antal personer	3.787	218.951

Anm.: Forskellen i  $\chi^2$ -fordeling er statistisk signifikant ( $p < 0,001$ ). Manglende summering til 100 pct. skyldes afrunding.  
Kilde: SFI's beregninger på registerdata.

Den anden variabel identificerer *en persons status i familien*, det vil sige, om en person (1) identificeres som familiens identificerende (hoved)person, (2) er partner til denne person eller (3) er et hjemmeboende barn. Den tredje variabel angiver *antallet af hjemmeboende børn* i familien i aldersgruppen 0-24 år og viser, at der er en forskel mellem grupperne i forhold til de enlige med status som familiens hovedperson.

Ved at kombinere disse tre variable (familietype, persons status i familien og antal hjemmeboende børn i familien) når vi frem til, at 9 pct. af de grønlandske familier i Danmark består af enlige med mindst ét barn mod 4,0 pct. af danskerne. Det vil sige, at andelen af enlige forældre blandt de grønlandske familier er dobbelt så høj som blandt de danske familier. Derudover havde enlige grønlandske forældre flere børn i gennemsnit (0,25) end enlige danske forældre (0,18).

Ser vi på kønsopdelingen blandt disse forældre, finder vi, at langt den største del af de enlige forældre er kvinder. Kvinder udgør således 87 pct. af de enlige forældre blandt grønlænderne, hvilket er en lidt højere andel end blandt de danske enlige forældre (83 pct.).

Hvis vi er interesserede i de børn, forældrene har juridisk ansvar for, skal vi i stedet se på antallet af biologiske børn under 18 år i familien.<sup>7</sup> Der er ingen signifikant forskel mellem de to grupper i forhold til det gennemsnitlige antal børn. De har i gennemsnit hhv. 0,54 og 0,49 børn per person blandt hhv. grønlændere og danskere. 70 pct. af grønlænderne og 72 pct. af danskerne har ingen børn i deres familier. Beregner man det gennemsnitlige antal børn kun på familier med børn, er der heller ingen forskel mellem de to grupper. Børnefamilier i begge grupper har i gennemsnit 1,78 børn.

Set fra dette perspektiv, som tager udgangspunkt i biologiske børn under 18 år, gentages i grove træk de tidligere fundne forskelle i forhold til de enlige forældre. 8 pct. af grønlænderne er enlige med mindst ét barn mod 3 pct. af danskerne, og de har i gennemsnit hhv. 1,6 børn og 1,5 børn.

#### OPSUMMERING

Sammenlignet med danskerne er gruppen af grønlændere i Danmark yngre, den har en større andel af kvinder, og de fleste personer i gruppen blev født i de fem største byer i Grønland. Lidt under halvdelen har bopæl i fem danske kommuner (København, Aarhus, Aalborg, Odense og Esbjerg). De fleste grønlændere (og en langt større andel end blandt danskerne) er ugifte. De to grupper ligner hinanden i forhold til gennemsnitligt antal børn, også hvis man kun ser på børnefamilier. Der er imidlertid en højere andel af enlige forældre i gruppen af grønlændere.

#### UDDANNELSESFORHOLD

I dette afsnit ser vi på grønlændernes og danskernes uddannelsesmæssige baggrund. På baggrund af oplysninger om højeste fuldførte uddannelse fra Danmarks Statistik har vi inddelt de to grupper i følgende fem kategorier:

- Ingen erhvervskompetencegivende uddannelser (består af personer uden uddannelse over grundskole samt en gymnasial uddannelse)
- Erhvervsfaglige (efter-)uddannelser

---

7. Antallet refererer til de biologiske børn af de to grupper samt af deres partnere og er baseret på data fra Fertilitetsdatabasen. Man skal være opmærksom på, at denne database kun dækker de biologiske børn, som enten er født i Danmark, mens moren har adresse i Danmark, eller som på et tidspunkt har haft adresse i Danmark.

- Korte videregående uddannelser
- Mellemlange videregående uddannelser
- Lange videregående uddannelser.

Der er to yderligere kategorier, der vedrører uddannelse:

- I gang med en uddannelse
- Manglende uddannelsesoplysninger.

Tabel 4.2 viser fordelingen på disse uddannelseskategorier, blandt grønlandere og danskere som helhed, og blandt de 25-50-årige i hver målgruppe. Tabel 4.2 viser, at der blandt de 25-50-årige mangler oplysninger om højeste fuldførte uddannelser for knap hver tredje grønlander (30 pct.) (mod kun 5 pct. af danskerne). Grønlandsk Statistik oplyser, at de manglende registreringer for grønlanderne næsten udelukkende består af personer, der højst har folkeskolens afgangsprøve fra Grønland og ingen anden efterfølgende uddannelse hverken fra Danmark eller Grønland. Danmarks Statistiks uddannelsesregister indeholder oplysninger om højeste fuldførte uddannelse for de grønlandere, der har modtaget uddannelsesstøtte til uddannelse efter folkeskole og evt. efterskole. Det betyder, at de grønlandere, for hvem der mangler oplysninger om højeste fuldførte uddannelse, højst kan have gennemført folkeskolen og i nogle tilfælde ikke har nogen afsluttende afgangsprøve fra folkeskolen.<sup>8</sup>

Efter oplysningerne har 17 pct. af grønlanderne og 25 pct. af danskerne ingen erhvervskompetencegivende uddannelser. Kombinerer vi denne gruppe med gruppen med manglende oplysninger, når vi det resultat, at *næsten halvdelen* (47 pct.) af grønlanderne ingen erhvervskompetencegivende uddannelser har, mod 30 pct. af danskerne.<sup>9</sup> Tager man 25 år som den forventede alder, når man er færdig med en erhvervskompetencegivende uddannelse, er der således anledning til bekymring over,

---

8. Der kan i teorien godt være personer, der vælger den grønlandske uddannelsesstøtte fra. Men eftersom der ikke er et loft for indtjening ved siden af uddannelsesstøtten, er det meget få, der vil gøre brug af det i praksis. Derudover kan der naturligvis også være grønlandere, der er rejst til et helt andet land og har fået sig en uddannelse og dermed ikke er i registrene, men det vil være et meget lille antal.

9. Knap halvdelen af folkeskolens afgangselever i Grønland går videre i uddannelse, og over halvdelen af studerende på erhvervsuddannelser og videregående uddannelser falder fra. Oplysninger hentet fra Departement for Uddannelse, Kirke, Kultur og Ligestilling.  
<http://naalakkersuisut.gl/da/Naalakkersuisut/Departementer/Uddannelse-Kultur-Forskning-og-Kirke/Statistik>.

at en større andel af grønlændere uden en sådan uddannelse er over den aldersgrænse.

Den anden bemærkelsesværdige forskel er, at en betydeligt større andel af grønlændere (2 pct. eller fem gange så stor som blandt danskere) i 2011 var i gang med en uddannelse. En forklaring på dette er, at mange grønlændere rejser til Danmark netop med henblik på at fortsætte deres uddannelse efter folkeskolen.

Der er et par andre forskelle. Ser vi på de personer, som har fuldført en erhvervskompetencegivende uddannelse, er der 31 pct. af grønlænderne i Danmark, som har en erhvervsfaglig uddannelse (mod 35 pct. af de øvrige danskere), og 16 pct., der har en mellemlang eller lang videregående uddannelse (mod 28 pct. blandt de øvrige danskere). Der er til gengæld næsten ingen forskel mellem de to grupper, hvad angår andelen, der har en kort videregående uddannelse (hhv. 5 og 6 pct.).

TABEL 4.2

Grønlændere og danskere fordelt efter højeste fuldførte uddannelse. Særskilt for hele gruppen og for 25-50-årige. 2011. Procent.

Højeste fuldførte uddannelse	Hele gruppen		25-50 årige	
	Grønlændere	Danskere	Grønlændere	Danskere
Ingen erhvervskompetencegivende uddannelse	20	37	17	25
Erhvervsfaglig (efter)uddannelse	26	33	31	35
Kort videregående uddannelse	4	4	5	6
Mellemlang videregående uddannelse	10	15	11	18
Lang videregående uddannelse	4	7	5	10
I gang med en uddannelse	2	0,4	2	0,4
Manglende uddannelsesoplysninger	34	4	30	5
I alt	100	100	100	100
Antal personer	3.787	218.951	1.674	63.618

Anm.: Forskellen i  $\chi^2$ -fordeling er statistisk signifikant ( $p < 0,001$ ). Manglende summering til 100 pct. skyldes afrunding.  
Kilde: SFI's beregninger på registerdata.

#### UDDANNELSESFORHOLD FORDELT PÅ KØN

Der er ingen bemærkelsesværdige forskelle i fordelingen af uddannelseskategorierne over køn i de to grupper.

#### UDDANNELSESFORHOLD OG ALDER

Grønlænderne er yngre end danskerne i næsten alle uddannelseskategorierne, og dette er ikke overraskende, fordi grønlænderne samlet set i gennemsnit er 7 år yngre end danskerne som helhed. Der er én undtagelse:

De grønlandere, der er i gang med en uddannelse, er i gennemsnit 29 år gamle og derved ca. 4 år *ældre* end deres danske medstuderende.

#### UDDANNELSESFORHOLD FORDELT PÅ KOMMUNER

En større andel af grønlanderne uden en erhvervskompetencegivende uddannelse har bopæl i de fem største kommuner (58 pct.) sammenlignet med alle andre kommuner (51 pct.). Det vil sige, at grønlandskfødte borgere fra disse fem kommuner er overrepræsenteret blandt denne sårbare gruppe i forhold til andelen af alle grønlandere med bopæl i de samme fem kommuner (47 pct.). Blandt danskerne er der til gengæld ingen forskel mellem de fem største kommuner og alle andre kommuner i forhold til deres andel af gruppen uden erhvervskompetencegivende uddannelse. Det er 41 pct. i begge grupper af kommuner.

#### BESKÆFTIGELSESFORHOLD

I dette afsnit undersøger vi tilknytningen til arbejdsmarkedet blandt de to grupper. Vi beskriver arbejdsmarkedsforhold på basis af den socioøkonomiske klassifikation, som dannes ud fra oplysninger om væsentligste indkomstkilde for personen. Ud fra indkomstkilden fastlægges, om personen er selvstændig erhvervsdrivende, medarbejdende ægtefælle, lønmodtager, arbejdsløs eller uden for arbejdsstyrken, herunder pensionist, kontanthjælpsmodtager eller uddannelsessøgende.

På basis af den klassifikation, der ofte anvendes inden for arbejdsmarkedsforskningen, har vi samlet disse oplysninger med henblik på at skabe et bedre overblik og derefter inddelt undersøgelsesgruppen i følgende tre kategorier:

1. Lønmodtagere eller selvstændige
2. Personer uden beskæftigelse, som er under uddannelse, på efterløn eller modtager folkepension samt en restkategori, andet
3. Personer uden beskæftigelse, som er førtidspensionerede eller modtagere af dagpenge eller kontanthjælp, eller som har været arbejdsløse mindst halvdelen af året.

Logikken bag inddelingen er at lave en gruppe, som aktuelt er i beskæftigelse, en gruppe, som ikke er på arbejdsmarkedet på grund af uddannelse

eller alder, og en sidste gruppe, som har svag eller ingen tilknytning til arbejdsmarkedet, og som ikke kan forklares af uddannelsesårsager eller aldersmæssige årsager. Det vil sige, at rækkefølgen i de tre kategorier (1-3) i grove træk afspejler en stigende grad af marginalisering på arbejdsmarkedet. Vi tager igen højde for den forskellige aldersfordeling blandt de to grupper, som også er relevant for ens tilknytning til arbejdsmarkedet. Det gør vi ved at sammenligne grønlændere og danskere inden for tre aldersgrupper: 18-24 år, 25-50 år og 51-60 år.

Med denne inddeling i tre aldersgrupper finder vi markante forskelle mellem grønlændere og danskere (se tabel 4.3). Blandt de mest iøjnefaldende forskelle er, at mens hhv. 8 pct. og 37 pct. af grønlænderne i aldersgrupperne 18-24 år og 25-50 år er klassificeret som lønmodtagere eller selvstændige (kategori 1), gælder dette for hhv. 48 pct. og 80 pct. af danskerne. Blandt de 25-60-årige er 35 pct. af grønlænderne i beskæftigelse sammenlignet med 80 pct. af de øvrige danskere. Samlet set er der en langt højere beskæftigelsesrate blandt danskerne.

Den mest sårbare gruppe er de, der modtager dagpenge, kontanthjælp eller førtidspension eller har været arbejdsløse i mindst halvdelen af året (kategori 3). Her finder vi 45 pct. og 60 pct. af grønlændere i aldersgrupperne hhv. 25-50 år og 51-60 år. Til sammenligning er der kun hhv. 13 og 19 pct. af danskerne i disse aldersgrupper, som modtager dagpenge, kontanthjælp eller førtidspension eller har været arbejdsløse mindst halvdelen af året.

Der er således en relativt stor overforekomst af grønlandske borgere, der står på kanten af eller er helt uden for arbejdsmarkedet. En del af forklaringen på, at en lavere andel af grønlænderne er lønmodtagere eller selvstændige, ligger formentlig gemt i uddannelsesbaggrunden. Som vi så, mangler en relativt høj andel af grønlænderne nemlig en erhvervskompetencegivende uddannelse, ikke mindst i konkurrence med danske arbejdskraft, som gør det sværere for dem at finde beskæftigelse. Men selv blandt dem, der har en sådan uddannelse, er tilknytning til arbejdsmarkedet ringere end blandt danskerne. Hertil kommer, at det formentlig kan opleves vanskeligt at migrere fra Grønland til Danmark og her forsøge at etablere selvstændig virksomhed.



TABEL 4.3

Grønlandere og danskere fordelt efter tilknytning til arbejdsmarkedet, særskilt for aldersgrupper. 2011. Procent.

Tilknytning til arbejdsmarked Aldersgrupper (år)	Grønlandere			Danskere		
	18-24	25-50	51-60	18-24	25-50	51-60
Lønmodtager/selvstændig	8	37	26	48	80	78
Uden uddannelse, på efterløn, folkepension, andet	75	18	14	46	7	3
Uden beskæftigelse: modtager dagpenge, kontanthjælp, førtidspension eller er arbejdsløse mindst halvdelen af året	16	45	60	6	13	19
I alt	100	100	100	100	100	100
Antal personer	285	2.570	667	24.346	96.314	35.558

Anm.: Forskellen i  $\chi^2$ -fordeling er statistisk signifikant ( $p < 0,001$ ). Manglende summering til 100 pct. skyldes afrunding.

Blandt de 18-60-årige består kategorien "Uden uddannelse, på efterløn, folkepension, andet" af personer under uddannelse eller i restkategorien "andet".

Kilde: SFI's beregninger på registerdata.

TABEL 4.4

Grønlandere og danskere fordelt efter tilknytning til arbejdsmarkedet. Særskilt for højeste fuldførte uddannelse. 2011. Procent.

Højeste fuldførte uddannelse	Grønlandere				Danskere			
	Tilknytning til arbejdsmarkedet				Tilknytning til arbejdsmarkedet			
	Lønmodtagere/ selvstændige	I uddannelse/ på efterløn, folke- pension, an- det	Modtager dagpenge, kontanthjælp, førtids- pension eller har væ- ret arbejdsløs mindst halvdelen af året	I alt	Lønmodtagere/ selvstændige	I uddannelse/ på efterløn, folke- pension	Modtager dagpenge, kontanthjælp, førtids- pension eller har væ- ret arbejdsløs mindst halvdelen af året	I alt
Ingen erhvervskompetencegivende uddannelse	23	40	38	101	41	43	16	100
Erhvervsfaglig (efter-)uddannelse	40	16	44	100	66	26	9	101
Kort videregående uddannelse	52	21	28	101	76	17	8	101
Mellemlang videregående udd.	61	23	17	101	76	19	6	101
Lang videregående uddannelse	90	5	5	100	83	13	5	101
I gang med en uddannelse	28	61	11	100	33	66	2	101
Manglende uddannelsesoplysninger	11	25	64	100	33	55	12	100
I alt	32	25	44	101	58	31	11	100
Antal personer				3.787				218.951

Anm.: Manglende summering til 100 pct. skyldes afrunding.

Kilde: SFI's beregninger på registerdata.

Tabel 4.4 viser sammenhængen mellem højeste fuldførte uddannelse og tilknytning til arbejdsmarkedet. Tallet i hver celle angiver andelen af personerne med højeste fuldførte uddannelse svarende til rækken, som har den arbejdsmarkedstilknytning svarende til den tilsvarende kolonne. Tabellen viser således, at for alle uddannelseskategorier undtagen Lang videregående uddannelse er andelen, som er i beskæftigelse, betydeligt lavere blandt grønlænderne sammenlignet med danskerne. For eksempel var 66 pct. af danskerne med erhvervsfaglig (efter-)uddannelse i beskæftigelse. Andelen blandt grønlænderne var 40 pct. Det samme gælder fx for personerne uden erhvervskompetencegivende uddannelse eller uddannelsesoplysninger, som var i beskæftigelse som lønmodtagere eller selvstændige (hhv. 23 pct. og 11 pct. blandt grønlænderne mod 41 pct. og 33 pct. blandt danskerne).

Det er kun i forhold til personer med lange videregående uddannelser, at grønlænderne har en højere beskæftigelsesrate (90 pct.) end danskerne (83 pct.). Samlet set tyder tallene på, at selvom grønlænderne opnår en erhvervskompetencegivende uddannelse, fører det i mindre grad til et fodfæste på det danske arbejdsmarked. Nogle forklaringer på denne forskel kunne være mangel på det relevante netværk blandt grønlænderne og de tidligere nævnte kulturelle og sproglige forskelle.

#### BESKÆFTIGELSE FORDELT PÅ KØN

Der er nogle forskelle de to grupper imellem i forhold til kønsfordelingen over de tre arbejdsmarkedskategorier. Mens 60 pct. af lønmodtagere og selvstændige blandt grønlænderne er kvinder (mod 58 pct. af alle grønlændere), gælder det samme for 47,5 pct. blandt danskerne (mod 51 pct. af alle danskere). Det vil sige, hvad angår tilknytning til arbejdsmarkedet, går det marginalt bedre for de grønlandske kvinder og for de danske mænd.

#### BESKÆFTIGELSE OG ALDER

Ikke overraskende er danskerne samlet set i alle tre arbejdsmarkedskategorier i gennemsnit ældre end grønlænderne. Det er alligevel værd at fremhæve, at der er en stor aldersforskel på knap 20 år mellem de to grupper, hvad angår dem, der er uden beskæftigelse pga. uddannelse, efterløn eller folkepension. Denne forskel skyldes formentlig den store andel af studerende i denne kategori blandt grønlænderne, mens gruppen for danskernes vedkommende har en større andel pensionister med høj alder.

## BESKÆFTIGELSE FORDELT PÅ KOMMUNER

39 pct. af grønlænderne (mod 25 pct. af danskerne), som er lønmodtagere eller selvstændige, bor i de fem største kommuner. Som nævnt tidligere, bor ca. 47 pct. af alle grønlændere i disse fem kommuner. Det betyder, at i de fem største kommuner er andelen af grønlandske borgere i beskæftigelse således mindre, end den samlede andel grønlændere i disse kommuner tilsiger. Borgere fra disse kommuner er til gengæld hverken under- eller overrepræsenteret blandt danskerne i samme arbejdsmarkedskategori. Situationen er omvendt, hvad angår andelen, som er uden beskæftigelse (på dagpenge, kontanthjælp, førtidspension eller arbejdsløs mindst halvdelen af året). Der er overrepræsentation af både grønlændere (55 pct.) og danskere (28 pct.) uden beskæftigelse i disse fem kommuner.

## INDKOMST

I dette afsnit sammenligner vi personindkomst mellem de to grupper. Personindkomst defineres som summen af erhvervsindkomst, overførselsindkomst, formueindkomst (ekskl. beregnet lejeværdi af egen bolig) og anden ikke klassificerbar indkomst, der kan henføres direkte til den enkelte person.

I 2011 var den gennemsnitlige personindkomst for grønlændere i Danmark 191.242 kr., mens den for de øvrige danskere var 299.099 kr. Ser vi kun på de 18-60-årige, er forskellen større med 21.000 kr. i gennemsnit (ikke vist i tabel). Man kan også sige, at grønlænderne i gennemsnit havde en indkomst, der var to tredjedele af indkomsten blandt de øvrige danskere.

Dernæst sammenligner vi indkomstniveauet mellem de to grupper for hver af fire arbejdsmarkedskategorier, både før og efter at vi tager højde for forskellen i aldersspredning blandt de to grupper. Disse fire kategorier er 1) lønmodtagere og selvstændige, 2) personer uden beskæftigelse, som er på efterløn eller modtager folkepension samt en restkategori, andet, 3) personer uden beskæftigelse, som er førtidspensionerede eller modtagere af dagpenge eller kontanthjælp, eller som har været arbejdsløse mindst halvdelen af året og 4) personer under uddannelse, som vi tidligere har inkluderet i kategori 2, men behandler særskilt i denne analyse.

Helt overordnet finder vi, at grønlænderne har et lavere indkomstniveau i alle fire kategorier (se tabel 4.5). Ser vi på indkomstni-

veauer uden at kontrollere for alder, finder vi den mest markante forskel blandt modtagere af efterløn og folkepension. Den gennemsnitlige indkomst i denne kategori er dobbelt så høj blandt danskerne (ca. 180.000 kr.) som blandt grønlændere. Men denne forskel bliver skarpt reduceret, når vi kun ser på de 18-60-årige. Det skyldes mest et markant fald i indkomstniveau blandt danskerne i denne kategori og tyder for det første på, at der er tale om en særlig gruppe personer, som modtager efterløn eller folkepension eller andet i denne aldersgruppe, og for det andet, at danskerne over 60 år modtager et langt større beløb i gennemsnit end grønlænderne i samme kategori.

Vi finder også en vis forskel i indkomstniveauet mellem samtlige lønmodtagere og selvstændige i de to grupper (se tabel 4.5). Således er den gennemsnitlige indkomst blandt grønlænderne i beskæftigelse 336.984 kr., mens den er 393.122 kr. blandt danskerne – en forskel på 56.138 kr. Denne forskel bliver kun lidt mindre, når man ser på de 18-60-årige. Det vil sige, at grønlænderne i arbejde i gennemsnit tjener mindre end danskerne i arbejde. En forklaring på denne forskel kunne være, at grønlænderne simpelthen har lavere betalt jobs eller får lavere løn for samme arbejde end de øvrige danskere med samme formelle uddannelses kvalifikationer.

TABEL 4.5

Gennemsnitlig indkomst hos grønlændere og danskere. Særskilt for arbejdsmarkedskategori. Særskilt for hele gruppen og for 18-60-årige. 2011. Kroner.

Arbejdsmarkedskategori	Hele gruppen		18-60 årige	
	Grønlændere	Danskere	Grønlændere	Danskere
Lønmodtagere/selvstændige	336.984	393.122	336.523	384.786
Under uddannelse	47.928	61.098	47.928	61.096
Modtager efterløn, folkepension, andet	89.635	180.064	52.944	60.521
Modtager dagpenge, kontanthjælp, førtidspension, eller er arbejdsløse mindst halvdelen af året	154.144	197.665	154.261	196.933

Anm.: Indkomst defineres som personindkomst ekskl. beregnet lejeværdi af egen bolig og før fradrag af renteudgifter.

Blandt de 18-60-årige består kategorien "Modtager efterløn, folkepension, andet" af personer i restgruppen "andet".

Forskellen i  $\chi^2$ -fordeling er statistisk signifikant ( $p < 0,001$ ).

Kilde: SFI's beregninger på registerdata.

Som man vil forvente, påvirker alderskorrektion (dvs. udelukkelse af de over-60-årige fra gruppen) ikke gruppen under uddannelse. Blandt såvel hele gruppen som de 18-60-årige er den gennemsnitlige indkomst blandt grønlændere og danskere under uddannelse hhv. ca. 48.000 kr. og 61.000

kr. Alderskorrektionen påvirker heller ikke gruppen af personer, som modtager dagpenge, kontanthjælp, førtidspension eller er arbejdsløse i mindst halvdelen af året. Både uden og med alderskorrektionen er den gennemsnitlige indkomst blandt grønlandere og danskere i denne kategori hhv. ca. 154.000 kr. og ca. 197.000 kr.

Til gengæld ændrer alderskorrektionen kraftigt på indkomstforskellen mellem grønlandere og danskere blandt de, der modtager efterløn eller folkepension. Den gennemsnitlige indkomst blandt gruppen af grønlandere og danskere som helhed er hhv. 89.635 kr. og 180.064 kr. Det betyder, at i denne kategori er indkomsten blandt grønlanderne ca. halvdelen af den blandt danskere. Indkomstforskellen mellem de 18-60-årige grønlandere og danskere er imidlertid knap 8.000 kr., og den store indsnævring af indkomstforskellen skyldes reduktionen i indkomstniveauet blandt danskere til en tredjedel (60.521 kr.). Det sker, fordi der, inden vi foretog alderskorrektionen, var en større andel af de over-60-årige i denne kategori blandt danskerne end blandt grønlanderne, og de havde en markant højere indkomst.

#### MULIGE FORKLARINGER PÅ INDKOMSTFORSKELLEN

En del af forklaringen på denne indkomstforskel mellem de to grupper er, at en større andel af grønlanderne er i gang med en uddannelse. Det indkomstmæssige gab mellem de to grupper er reduceret, når man udelukker de personer, der er begyndt på en uddannelse, men det er stadig højt (85.808 kr.).

En anden forklaring på den lavere gennemsnitlige indkomst blandt grønlandere er forbundet med de to gruppers forskellige sammensætning. Kvinder, hvis gennemsnitlige løn er lavere end mændenes i begge grupper, er overrepræsenteret blandt grønlanderne (58 pct. mod 51 pct. blandt danskerne). Den gennemsnitlige indkomst blandt de grønlandske kvinder er 181.856 kr. og dermed mere end 22.000 kr. lavere end blandt de grønlandske mænd (204.395 kr.). Men den forskellige sammensætning kan kun forklare en del af den store indkomstforskel mellem de to grupper.<sup>10</sup>

---

10. En simpel regressionsanalyse viser, at når man kontrollerer for forskellene i sammensætning mellem de to målgrupper, såsom køn, alder, uddannelse og beskæftigelse, bliver indkomstgabet kraftigt reduceret, som man vil forvente, men det forsvinder ikke og er på knap 27.000 kr. om året. Det vil sige, at grønlandere modtager i gennemsnit 27.000 kr. mindre om året, og dette indkomstgab kan ikke forklares ved forskellene mellem de to grupper i forhold til køn, alder, uddannelse eller beskæftigelse.

En anden måde at se indkomsten på er at opdele den i fire niveauer: mindre end 50.000 kr., 50.000-199.999 kr., 200.000-399.999 kr. og mindst 400.000 kr. Gør vi det, finder vi markante forskelle på danskerne og grønlændere (se tabel 4.6). Mens 5 pct. af danskerne tjener mindre end 50.000 kr. om året, er der 15 pct. af grønlænderne, der tjener så relativt lidt. Og mens 20 pct. af danskerne tjener mindst 400.000 kr. om året, er der blandt grønlænderne kun 7 pct., der gør det.

Tager vi højde for den forskellige aldersfordeling i de to målgrupper ved kun at se på de 18-60-årige, finder vi overordnet, at gabet mellem de to grupper bliver større. Andelen af danskerne med en indkomst mellem 50.000-199.999 kr. er nu 22 pct. og dermed 10 procentpoint mindre, end den er uden alderskorrektionen. I modsætning til det er andelen af danskerne med en indkomst på mindst 400.000 kr. om året nu 24 pct. og dermed tre og en halv gange så stor som andelen af grønlænderne, end den er uden alderskorrektion. Samlet set betyder det, at når man tager højde for forskelle i alderssammensætning blandt hhv. grønlændere og danskere, vokser indkomstgabet mellem de to grupper.

TABEL 4.6

Grønlændere og danskere fordelt efter personindkomst. Særskilt for hele gruppen og for 18-60-årige. 2011. Procent.

Personindkomst	Hele gruppen		18-60 årige	
	Grønlændere	Danskere	Grønlændere	Danskere
Lavere end 50.000 kr.	15	5	15	7
50.000-199.999 kr.	50	32	49	22
200.000-399.999 kr.	28	43	28	47
Mindst 400.000 kr.	7	20	7	24
I alt	100	100	100	100
Antal personer	3.787	218.951	3.522	156.217

Anm.: Forskellen i  $\chi^2$ -fordeling er statistisk signifikant ( $p < 0,001$ ). Manglende summering til 100 pct. skyldes afrunding.  
Kilde: SFT's beregninger på registerdata.

#### INDKOMST FORDELT PÅ KØN

Den gennemsnitlige årlige indkomst for kvinderne er lavere i begge grupper, men kønsforskellen er mindre blandt grønlænderne. Som vi nævnte oven for har de grønlandske kvinder en gennemsnitlig indkomst på 181.856 kr., hvilket er 22.538 kr. lavere end indkomsten blandt mændene. Blandt danskerne er kønsforskellen i indkomst mere end tre gange så stor. De danske kvinder har i gennemsnit en indkomst på 261.308 kr., hvilket er 76.928 kr. mindre end de danske mænd. Men de danske kvin-

ders gennemsnitlige løn er alligevel mere end 40 pct. større end de grønlandske kvinders.

#### INDKOMST FORDELT PÅ KOMMUNER

Den gennemsnitlige årlige indkomst for borgere i de fem største kommuner er lavere end den i resten af kommunerne både blandt danskere og grønlandere, men denne forskel er større blandt grønlanderne.

Blandt grønlandere i disse kommuner er den gennemsnitlige indkomst på 209.911 kr., hvilket er 39.431 kr. (19 pct.) lavere end indkomsten blandt de grønlandske borgere i resten af kommunerne. Den gennemsnitlige indkomst blandt danskere i de fem største kommuner er 280.389 kr., hvilket er 25.044 kr. (9 pct.) lavere end indkomsten i de resterende kommuner.

#### OPSUMMERING

Gennemgangen af uddannelses-, beskæftigelses- og indkomstforhold blandt hhv. grønlandere og danskere tyder på en klar sammenhæng mellem de tre emner, som man vil forvente. En markant større andel af grønlanderne mangler en erhvervskompetencegivende uddannelse i forhold til danskerne. Derudover er der en betydeligt større andel af grønlanderne, som er i gang med en uddannelse, sammenlignet med danskerne. Borgere i de fem største kommuner er overrepræsenteret blandt gruppen af grønlandere, som mangler en erhvervskompetencegivende uddannelse.

Hvad angår beskæftigelsesforhold, er der en betydeligt højere andel af grønlanderne uden beskæftigelse, som er førtidspensionerede eller modtagere af dagpenge eller kontanthjælp, dvs. de mest sårbare personer i forhold til arbejdsmarkedstilknytning. Denne forskel kan delvis forklares af forskelle i uddannelsesniveauer mellem de to grupper. Grønlandere er generelt mindre uddannet end danskere. Der er også en bemærkelsesværdig kønsforskel mellem de to grupper i forhold til lønmodtagere og selvstændige. Der er en større andel kvinder end mænd i denne gruppe blandt grønlanderne, mens kvindernes andel er lidt mindre end mændenes blandt danskerne.

Grønlandere har generelt en betydeligt lavere indkomst end danskere målt på gennemsnitlig indkomst, og indkomstforskellen bliver større, når man ser på de 18-60-årige.



## HJEMLØSHED

I dette afsnit undersøger vi omfanget af hjemløshed i de to grupper i 2011. For at kunne gøre det bygger vi på analyser foretaget af Benjamin- sen og kollegaer af data indhentet fra klientregistreringssystemet på lan- dets § 110-boformer (forsorgshjem, herberger og beskyttede pensionater) (Benjaminsen, Birkelund & Enemark, 2013). Efter servicelovens § 110 er kommunalbestyrelsen forpligtet til at sørge for, at der er det nødvendige antal pladser til midlertidigt ophold til personer med særlige sociale pro- blemer. Det gælder personer, som ikke har eller ikke kan opholde sig i egen bolig, og som har behov for botilbud og for tilbud om aktiverende støtte, omsorg og efterfølgende hjælp.<sup>11</sup>

Vi definerer hjemløse borgere som personer, der mindst én gang i 2011 har været indskrevet på et herberg eller forsorgshjem, uanset hvor kort eller lang en periode der har været tale om. Vi udelader en gruppe af kvinder på de københavnske kvindekrisecentre, som indgår i § 110- statistikken, da nogle af de københavnske kvindekrisecentre har en delt krisecenter- og herbergsfunktion. For disse kvinder er det ikke muligt at skelne mellem, om opholdet skyldes hjemløshed eller fx vold i familien.

Denne definition, som kun fokuserer på § 110-boformer, er for- holdtvis snæver.<sup>12</sup> Der er således tale om et konservativt skøn over antal- let af hjemløse.

Ud fra dette mål for hjemløshed finder vi, at godt 6 pct. af grøn- lænderne i Danmark var hjemløse i 2011 sammenlignet med 0,13 pct. af danskerne. Omfanget af hjemløshed i 2011 målt ved antallet af personer, som søgte ly i et herberg eller et forsorgshjem, var ca. 46 gange så stort blandt gruppen af grønlandere som blandt danskere.

En forklaring på denne markante forskel kunne være, at nogle grønlandere ikke undersøger deres muligheder for at få et sted at bo, inden de tager fra Grønland til Danmark og heller ikke formår at finde

---

11. <http://sm.dk/arbejdsomrader/udsatte-voksne/hjemloshed/boformer-til-hjemlose>.

12. Men definitionen fanger også delvis andre former for hjemløshed. Ifølge den definition af hjemløshed, der benyttes i de nationale kortlægninger (se fx Benjaminsen, 2009; Benjaminsen & Christensen, 2007), omfatter hjemløshed også andre hjemløshedssituationer, såsom at overnatte på gaden, på natvarmestuer eller midlertidigt hos familie og venner. Der kan således være borgere, som har været hjemløse i perioden, men som ikke har benyttet § 110-boformerne. Imidlertid peger resultaterne fra de nationale kortlægninger på, at en betydelig del af fx gadesoverne og natvarmestuebrugerne på et tidspunkt benytter § 110-boformerne. Gruppen af borgere, der indskrives på § 110-boformerne, udgør generelt en betydelig del af de borgere, der i Danmark rammes af hjemløshed.

en bolig, mens de midlertidigt bor hos venner og familie i Danmark (Christensen, 2010; Rådet for Socialt Udsatte, 2013).

#### HJEMLØSHED FORDELT PÅ KØN

Ser vi på kønsfordeling blandt de hjemløse, finder vi, at 34 pct. af de hjemløse blandt grønlændere er kvinder, mens kvinder udgør 21 pct. af danskerne, en forskel på knap 13 procentpoint. I begge grupper er kvinderne således underrepræsenteret blandt de hjemløse, men kvinder udgør en betydeligt større andel blandt de grønlandske hjemløse end blandt de danske.

#### HJEMLØSHED OG ALDER

I modsætning til de hjemløse blandt den øvrige danske befolkning er de hjemløse blandt grønlændere i Danmark *ældre* end grønlændere i Danmark i øvrigt. Mens den gennemsnitlige alder for de hjemløse og de ikke-hjemløse blandt grønlænderne er hhv. 44 år og 42 år, er alderen for disse to grupper blandt danskerne hhv. 42 år og 49 år. Det vil sige, at de grønlandske hjemløse er 4 år ældre end resten af grønlænderne – og også godt 2 år ældre end de danske hjemløse, som er i gennemsnit 7 år yngre end resten af danskerne.

#### HJEMLØSHED FORDELT PÅ KOMMUNER

Hjemløse uanset baggrund bor typisk i de fem største kommuner, men denne skævhed i fordeling er markant blandt grønlænderne. Således er næsten 8 ud af 10 (77 pct.) af de hjemløse blandt grønlændere registreret i en af disse kommuner, andelen er 47 pct. blandt alle grønlændere. Til sammenligning er 37 pct. af de hjemløse blandt gruppen af danskere registreret i de fem største kommuner mod 25 pct. af hele gruppen af danskere. En del af forklaringen på den høje koncentration af hjemløse i de fem største kommuner kan være, at et stort mindretal af grønlændere har deres folke-registeradresse i disse kommuner, hvor der i forvejen bor en stor andel af grønlændere. Disse kommuner bliver ifølge lovgivningen betragtet som betalingskommuner for de personer, som senere bliver hjemløse. Det vil sige, de er ansvarlige for de hjemløse personers sociale udgifter.<sup>13</sup>

---

13. Oplysninger fra Socialministeriets og Kommunernes Landsforenings Skrivelse med orientering om de væsentligste regler og lovgivningsmæssige forpligtelser på forsorgshjems- og krisecenterområderne m.m., juli 2007. Hentet den 20.06.15 fra [http://www.kl.dk/ImageVault/Images/id\\_29469/ImageVaultHandler.aspx](http://www.kl.dk/ImageVault/Images/id_29469/ImageVaultHandler.aspx).

## OPSUMMERING

En markant større andel af grønlænderne er hjemløs målt ved brug af § 110-boformer. Selvom mænd udgør en større andel af de hjemløse i begge grupper, er andelen af kvinder blandt de hjemløse betydeligt højere blandt grønlændere end blandt de øvrige danskere. Og mens de hjemløse er yngre end resten af gruppen blandt danskere, er de til gengæld lidt ældre blandt grønlænderne. Borgere i de fem største kommuner er overrepræsenteret blandt de hjemløse i begge grupper, denne overrepræsentation er imidlertid markant større blandt grønlændere i Danmark.

## OFFENTLIG STØTTE

I dette afsnit ser vi på omfanget og typen af offentlig støtte ydet til de to grupper. Offentlig støtte er målt ved det totale beløb for skattepligtig kontanthjælps-, aktiverings- og revalideringsydelse, integrationsydelse, ledighedsydelse til personer visiteret til fleksjob, skattefri kontanthjælp og (i visse år) varmhjælp til pensionister. Beløbet inkluderer ikke barsels- og sygedagpenge.<sup>14</sup>

I 2011 modtog 46 pct. af grønlændere i Danmark mod 10 pct. af de øvrige danskere en eller anden form for offentlig støtte. Det vil sige, at andelen af grønlændere er mere end fire gange så stor som den tilsvarende andel af den øvrige danske befolkning. Blandt de 18-60-årige er forskellen endnu større, andelen af modtagere af offentlig støtte er seks gange så høj blandt grønlændere som blandt danskere (hhv. 48 pct. og 8 pct.). Grønlændere og danskere fik hhv. 102.215 kr. og 51.363 kr. i gennemsnit. Grønlænderne på offentlig støtte modtog i gennemsnit således næsten dobbelt så meget i støtte som de danske modtagere i 2011. Forskellen mellem de to grupper i forhold til modtaget offentlig støtte bliver næsten halveret, når vi ser på de 18-60-årige, hovedsageligt på grund af en stigning i modtaget støtte blandt danskere. Den falder fra 50.852 kr. i gennemsnit til 24.295 kr. Tabel 4.7 viser fordeling af de største typer af

---

14. Denne indikator gælder for populationen af offentligt forsørgede (tidligere kaldet "personer uden ordinær beskæftigelse"). Denne kategori vedrører alle 16-64-årige personer uden ordinær beskæftigelse, dvs. personer, der er ledige, aktiverede, i støttet beskæftigelse eller er modtagere af en passiv forsørgelsesydelse (fx kontanthjælp, revalideringsydelse, efterløn, førtidspension samt syge- og barseldagpenge). Statistikken indeholder ikke SU og fleksydelse.

offentlig støtte i de to grupper som helhed og blandt subgruppen af 18-60-årige. Det er opgjort i forhold til timer.<sup>15</sup>

Tabellen viser for det første, at tre foranstaltninger – vejledning og opkvalificering, kontanthjælp til ledige og passiv kontanthjælp (kontanthjælp til personer, som i en given periode hverken kommer i beskæftigelse, uddannelse, aktivering<sup>16</sup> eller revalidering<sup>17</sup>) – udgjorde langt den største del af den offentlige støtte i begge grupper som helhed, men især blandt grønlændere (87 pct. af timerne mod 65 pct. blandt de øvrige danskere).

TABEL 4.7

Fordeling af offentlig støtte til grønlændere og danskere, fordelt efter typen af støtte. Særskilt for hele gruppen og for 18-60-årige. 2011. Procent.

Type af støtte	Hele gruppen		18-60 årige	
	Grønlændere	Danskere	Grønlændere	Danskere
Virksomhedspraktik	8	8	9	10
Vejledning og opkvalificering	24	20	24	22
Ledige dagpengemodtagere	0,4	2	0,4	3
Ledige kontanthjælpsmodtagere	28	20	28	22
Ledighedsydelse i visitationsperioden før første fleksjob	0,3	3	0,3	3
Sygedagpenge, beskæftigede	0,3	1	0,3	1
Kontanthjælp (passiv)	35	25	35	28
Alle andre koder	2	8	0,3	7
Oplysninger mangler	2	13	2	4
I alt	100	100	100	100
Antal timer	12.795	84.427	12.682	75.458

Anm.: Tabellen viser tallene for modtagere af offentlig støtte. Forskellen i  $\chi^2$ -fordeling er statistisk signifikant ( $p < 0,001$ ). Manglende summering til 100 pct. skyldes afrunding.

Kilde: SFI's beregninger på registerdata.

For det andet viser tabellen, at der er nævneværdige forskelle de to grupper imellem i forhold til den passive kontanthjælp og kontanthjælp til

15. Variablen er dannet på baggrund af individbaserede datakilder, der er behandlet indbyrdes for tidsmæssige overlap. Overlapsbehandlingen foretages på dagsniveau. Sådanne overlap kan fx forekomme, fordi kildeoplysningerne bliver hentet fra en række forskellige administrative systemer, som i nogle tilfælde kan være modstridende. Dette gælder også lovlige overlap, fx en person, der modtager dagpenge og samtidig er i aktivering, eller en person, der er indberettet som kontanthjælpsledig, og som samtidig er indberettet som kontanthjælpsmodtager. Behandlingen for overlap betyder, at den enkelte person samlet set højst kan optræde med 37 timer (svarende til en fuldtidsperson, dvs. med en deltagelsesgrad på 100 pct.), når man summerer personens ugentlige timer/deltagelsesgrader i de forskellige tilstande.

16. *Aktivering* har som formål at bidrage til, at man hurtigst muligt igen kommer i job. Mens man er i aktivering, skal man være tilmeldt Jobcentret og stå til rådighed for arbejdsmarkedet. Det vil sige, at man selv skal søge arbejde og tage imod job, som Jobcentret eller a-kassen henviser til. De såkaldte aktiveringsredskaber er vejledning og opkvalificering, virksomhedspraktik og ansættelse med løntilskud.

17. *Revalidering* har som formål at give borgere med nedsat arbejdsevne mulighed for varig beskæftigelse.

ledige, som udgjorde hhv. 35 pct. og 28 pct. af alle typer støtte til grøn­lænderne mod hhv. 25 pct. og 20 pct. til danskerne.

Tager man højde for den forskellige aldersfordeling i de to grup­per ved kun at se på de 18-60-årige, viser tabel 4.7 overordnet, at gabet mellem grøn­lændere og danskere i kategorierne nævnt ovenfor (vejled­ning og opkvalificering, kontanthjælp til ledige og passiv kontanthjælp) bliver reduceret. Nu er andelen af danskere, som modtog disse tre foran­staltninger 7 procentpoint højere (i alt 72 pct. af timerne mod 87 pct. af timerne for den grønlandske del).

#### OFFENTLIG STØTTE FORDELT PÅ KØN

Andelen af kvinder blandt modtagere af offentlig støtte i de to måle­grupper er næsten det samme: 54 pct. af grøn­lænderne og 52 pct. af dan­skerne. Der er imidlertid en kønsforskel mellem danskerne og grøn­læn­derne, når vi ser på mængden af støtte målt i kroner. Blandt danskerne fik kvinderne i gennemsnit 54.172 kr. mod 48.428 kr. til mændene, en signifikant forskel på ca. 5.700 kr. Derimod var der ingen signifikant for­skel mellem det gennemsnitlige beløb modtaget af de grønlandske kvin­der (103.889 kr.) og de grønlandske mænd (100.287 kr.).

#### OFFENTLIG STØTTE OG ALDER

De grønlandske modtagere af offentlig støtte er i gennemsnit knap 42 år gamle og dermed i gennemsnit næsten 10 år yngre end de danske modta­gere, som i gennemsnit er 51 år gamle.

Blandt grøn­lændere er aldersforskellen mellem modtagerne og ikke-modtagerne lille (knap 1 år) og ikke statistisk signifikant, mens vi blandt danskerne finder, at modtagerne af offentlig støtte i gennemsnit er knap 3 år ældre end dem, der ikke modtager støtte.

#### OFFENTLIG STØTTE FORDELT PÅ KOMMUNER

Knap 60 pct. af de grønlandske modtagere af offentlig støtte bor i en af de fem største kommuner i Danmark sammenlignet med 23 pct. af de danske modtagere. Det er en markant forskel på 34 procentpoint.

Som nævnt tidligere, bor 47 pct. af alle grøn­lændere i de fem største kommuner, men hele 60 pct. af de grønlandske modtagere af of­fentlig støtte bor i de samme fem kommuner. Grøn­lændere bosiddende i en af disse kommuner er derfor overrepræsenteret blandt de grønlandske modtagere af offentlig støtte i forhold til deres andel i hele gruppen.

Blandt begge grupper modtog personer på offentlig støtte et større beløb i gennemsnit i de fem største kommuner end i de andre kommuner. Denne forskel er større blandt danskere (23.800 kr. mere end i mindre kommuner) end blandt grønlandere (11.905 kr. mere).

#### OPSUMMERING

Andelen af grønlanderne, som modtager offentlig støtte, er mere end fire gange så stor som den tilsvarende andel af den øvrige danske befolkning. Grønlanderne på offentlig støtte modtog i gennemsnit næsten dobbelt så højt et beløb i støtte som de danske modtagere i 2011. Vejledning og opkvalificering og forskellige typer af kontanthjælp til ledige og passiv kontanthjælp udgør langt den største del af den offentlige støtte modtaget i begge grupper, men relativt oftere blandt grønlanderne. Tager man højde for den forskellige aldersfordeling i de to grupper, bliver gabet mellem grønlandere og danskere reduceret i forhold til tre foranstaltninger (vejledning og opkvalificering, kontanthjælp til ledige og passiv kontanthjælp), fordi andelen blandt danskerne stiger. Andelen af kvinder blandt modtagere af offentlig støtte i begge målegrupper er omkring 53 pct. Der er imidlertid kønsforskel mellem danskerne og grønlanderne i forhold til mængden af støtte. Blandt danskerne fik kvinderne i gennemsnit mere end mændene, mens der ingen kønsforskel var blandt grønlanderne. De grønlandske modtagere af offentlig støtte er betydeligt yngre end de danske. Borgere i de fem største kommuner er overrepræsenteret blandt de grønlandske modtagere af offentlig støtte – til gengæld er de lidt underrepræsenteret blandt de danske modtagere.

#### ALKOHOLBEHANDLING

Oplysninger vedrørende alkoholbehandling stammer fra det Nationale Alkoholbehandlingsregister (NAB). Registret indeholder oplysninger om klienters indskrivning i alkoholbehandling. Populationen udgøres som minimum af de personer, der visiteres til alkoholbehandling af deres kommune – dvs. personer i offentligt finansieret alkoholbehandling. Desuden indeholder registret personer i privat finansieret alkoholbehandling. Denne sidste del indberettes dog frivilligt.

Data er indsamlet siden 1. januar 2006. Alle oplysninger er selvrapporterede, hvorfor en vis usikkerhed må forventes. Dækningen i for-

hold til antallet af personer, der visiteres af kommunerne og derved registreres i registret, er endnu ikke fuldstændig, idet der fortsat er underrapportering. Data må derfor stadig betragtes som minimumstal for personer i alkoholbehandling.

På basis af oplysningerne i NAB om den offentligt finansierede alkoholbehandling ser vi på de personer i stikprøverne, som blev registreret som modtagende behandling mindst én gang i det Nationale Alkoholbehandlingsregister i 2011. Det drejer sig om i alt 499 personer, hvoraf 406 var danskere og 92 grønlændere (oplysninger om én person manglede).

Når vi ser på disse personer som andel af gruppen af hhv. danskere og grønlændere, finder vi, at godt 2 pct. af grønlænderne var indskrevet i den offentlige behandling mod alkoholmisbrug mod 0,2 pct. af stikprøven af danskere. Det vil sige, at andelen af grønlænderne tilmeldt alkoholbehandlingen er betydeligt højere – 10 gange så høj – end andelen af danskerne.

#### ALKOHOLBEHANDLING FORDELT PÅ KØN

Blandt grønlænderne udgør kvinderne en langt større andel af dem, der modtager behandling for alkoholmisbrug, end de gør blandt danskerne. Således udgør kvinderne 55 pct. af alle grønlændere i behandling for alkoholmisbrug, mens kvinder kun udgør 29 pct. af alle danskere i tilsvarende behandling, en forskel på 26 procentpoint.

#### ALKOHOLBEHANDLING OG ALDER

De registrerede grønlændere har en gennemsnitlig alder på 44 år og er dermed 2 år *ældre* end grønlændere i gennemsnit. Det modsatte gælder for de registrerede danskere, som har en gennemsnitlig alder på 46 år og dermed er omkring 3 år  *yngre* end danskerne samlet set.

#### ALKOHOLBEHANDLING FORDELT PÅ KOMMUNER

Blandt grønlændere i behandling for et alkoholmisbrug bor 50 pct. i en af de fem største kommuner sammenlignet med 24 pct. af den tilsvarende gruppe af danskere. Der er således en markant højere koncentration af personer i alkoholbehandling blandt grønlænderne i disse kommuner.

Andelen blandt de registrerede grønlændere er også lidt højere end andelen af alle grønlændere bosiddende i disse fem kommuner (47

pct.), mens den for danskerne er næsten den samme som andelen af alle danskerne (25 pct.).

#### OPSUMMERING

Andelen af grønlændere registreret med offentlig alkoholbehandling i 2011 var 10 gange så høj som andelen af danskere. Kvinderne udgør en langt større andel af dem, der modtager behandling for alkoholmisbrug, blandt grønlændere end blandt danskere. Der findes en højere koncentration af personer i behandling for et alkoholmisbrug i de fem største kommuner blandt grønlænderne end blandt danskerne.

#### SYGEHUSBENYTTELSE

I dette afsnit undersøger vi omfanget af kontakt med sygehusvæsnet og beskriver de registrerede personer i forhold til køn, alder og bopælskommune. Sygehusbenyttelse måles i forhold til kontakt med et hospital på basis af oplysningerne fra Landspatientregistret (LPR). Hver gang en person har været i kontakt med det danske sygehusvæsen i forbindelse med indlæggelser, ambulante besøg eller besøg på skadestue registreres en række oplysninger i LPR. Landspatientregistret indeholder for hver ”kontakt” blandt andet oplysninger om indlæggelses- og udskrivningsdato, eventuelle diagnoser, eventuelle operationer og bopælskommune.

På basis af oplysningerne i registret ser vi på de personer, som havde kontakt til sygehusvæsnet i 2011 i forbindelse med indlæggelser, ambulante besøg eller besøg på skadestue. Det drejer sig om i alt 95.173 personer, hvoraf 93.315 er danskere og 1.858 grønlændere. Det betyder, at 49 pct. af grønlænderne benyttede sygehusvæsnet i 2011 mod 43 pct. af danskerne. Andelen blandt grønlænderne er således knap 7 procentpoint højere end andelen blandt danskerne. En delvis forklaring på denne forskel er, at der hvert år bliver visiteret et antal grønlændere til behandling i Danmark af det grønlandske sundhedsvæsen. Det Grønlandske Patienthjem i København benyttes som transithjem for patienter henvist til ambulante undersøgelser og behandling i Danmark (Grønlands Statistik, 2013).



#### SYGEHUSBENYTTELSE FORDELT PÅ KØN

Både blandt danskere og grønlændere er et flertal af sygehusbrugere kvinder, og kvinder fra begge grupper er overrepræsenteret blandt patienterne. Mens kvinder således udgør 64 pct. af de registrerede blandt grønlænderne (mod 58 pct. af alle grønlændere), udgør de 59 pct. af de registrerede blandt danskerne (mod 51 pct. af alle danskere).

#### SYGEHUSBENYTTELSE OG ALDER

De registrerede grønlændere har en gennemsnitlig alder på 44 år og er dermed betydeligt yngre (næsten 8 år yngre i gennemsnit) end de registrerede danskere, som har en gennemsnitlig alder på 52 år. Den forskel er næsten den samme som mellem de to grupper som helhed (gennemsnitsalderen er 42 år blandt grønlændere mod 49 år blandt danskere).

#### SYGEHUSBENYTTELSE FORDELT PÅ KOMMUNER

48 pct. af de grønlandske sygehusbrugere havde bopæl i en af de fem største kommuner sammenlignet med 23 pct. af de danske patienter. Dermed fordeler grønlændere, der havde kontakt med sygehusvæsnet, sig ligesom hele gruppen af grønlændere i Danmark (47 pct.), når det gælder kommunebopæl.

#### PSYKISK HELBRED

I dette afsnit undersøger vi, hvor stor en andel af de personer, som havde kontakt til sygehusvæsnet, der fik en psykiatrisk diagnose, og vi beskriver denne gruppe i forhold til køn, alder og bopælskommune. Vi undersøger det psykiske helbred blandt de to grupper på basis af de løbende indberetninger til LPR om patienternes diagnoser. Man skal være opmærksom på, at dette kun giver et delvist billede af psykisk helbred, idet det ikke inkluderer behandling, som ikke bliver registreret i LPR, men derimod i andre registre såsom det landsdækkende Psykiatriske Centralregister.

I LPR skal der ved afslutning af en kontakt indberettes en række oplysninger såsom aktionsdiagnose og bidiagnoser. En diagnose er en betegnelse for en sygdom, lidelse eller symptom, der er optaget i den gældende "Klassifikation af sygdomme", som er den danske oversættelse af sygdomsklassifikation (ICD-10) anvendt af Verdenssundhedsorganisationen (WHO). Det er den diagnose, der ved afslutning af en kontakt bedst be-

skriver den vigtigste tilstand, kontakten drejede sig om, og som er den væsentligste årsag til de gennemførte undersøgelses- og behandlingsprogrammer. En patient kan have flere diagnoser, som kan være konkurrerende. I sådanne tilfælde må den diagnose, der vurderes som den alvorligste, betragtes som aktionsdiagnosen. En bidiagnose er den diagnose, der supplerer beskrivelsen af indlæggelsesårsager, der har betydning for kontakten. Hvis kontakten ikke kan beskrives alene ved aktionsdiagnosen, skal der suppleres med en eller flere relevante bidiagnoser.

For at undersøge det psykiske helbred ser vi på alle typer diagnoser af sygdomme klassificeret som ”psykiske lidelser og adfærdsmæssige forstyrrelser”. Det inkluderer diagnoser som blandt andet forskellige former for demens, stressrelaterede tilstande (fx forskellige former for angst og skizofreni) og sindslidelser (fx forskellige former for depression).

Af de 93.315 danskere og 1.858 grønlandere, som havde kontakt til sygehusvæsenet i 2011, fik 9 pct. af grønlanderne mod 3 pct. af danskerne mindst én diagnose relateret til psykiske lidelser og adfærdsmæssige forstyrrelser. Det vil sige, at andelen af grønlanderne er tre gange så stor som andelen af danskerne. En del af forklaringen på denne forskel er, at der hvert år bliver visiteret et antal grønlandere til psykiatrisk behandling i Danmark af det grønlandske sundhedsvæsen (Grønlands Statistik, 2013).

#### PSYKISK HELBRED FORDELT PÅ KØN

Blandt danskere og grønlandere udgør kvinder næsten den samme andel – hhv. 56 pct. og 57 pct. af patienterne med en psykiatrisk diagnose.

#### PSYKISK HELBRED OG ALDER

De grønlandske patienter med en psykiatrisk diagnose har en gennemsnitsalder på 46 år og er dermed betydeligt yngre (næsten 10 år yngre i gennemsnit) end de registrerede danskere, som har en gennemsnitlig alder på 55 år. Denne forskel er større end de 7 års forskel mellem de to grupper som helhed.

#### PSYKISK HELBRED FORDELT PÅ KOMMUNER

Borgere i de fem største kommuner er betydeligt overrepræsenteret blandt grønlandske patienter med en psykiatrisk diagnose. Således udgør disse borgere 59 pct. af de grønlandske sygehusbrugere, mens de udgør 47 pct. af hele gruppen. Borgere i disse kommuner er kun lidt overrepræ-

senteret blandt de danske patienter (27 pct.) i forhold til deres andel af hele gruppen af danskere (25 pct.).

#### OPSUMMERING

Knap halvdelen af grønlænderne havde kontakt med sygehusvæsnet i 2011, andelen er 7 procentpoint højere end blandt danskerne. Kvinderne udgør et stort flertal blandt både de grønlandske og de øvrige danske registrerede. De er også overrepræsenteret blandt de registrerede i forhold til deres andel i deres respektive grupper som helhed. Der er også forskelle mellem de registrerede i de to grupper i forhold til alder og kommunal fordeling, men disse forskelle afspejler bare forskellene mellem de to grupper.

Andelen af de grønlandske sygehuspatienter med mindst én diagnose relateret til psykiske lidelser og adfærdsmæssige forstyrrelser er mere end tre gange så høj som andelen blandt de danske patienter. De grønlandske patienter med en psykisk diagnose er betydeligt yngre (næsten 10 år yngre i gennemsnit) end de danske patienter i samme kategori. Borgere i de fem største kommuner er betydeligt overrepræsenteret blandt grønlandske patienter med en psykisk diagnose.

## OFRE OG PERSONER DØMT FOR LOVOVERTRÆDELSER

I dette afsnit undersøger vi på baggrund af oplysninger fra Kriminalstatistik Registreret forskelle og ligheder grønlændere og danskere imellem i forhold til at have været enten offer for eller dømt for en lovovertrædelse. Oplysningerne omfatter overtrædelser af enten straffeloven, færdselsloven eller særlovene.

### OFRE FOR LOVOVERTRÆDELSER

Vi ser først på de personer i de to grupper, som blev registreret som ofre for straffelovsovertrædelser i 2011. Det drejer sig om i alt 2.857 personer, heraf 124 grønlændere og 2.733 danskere. Disse personer udgør 3 pct. og 1 pct. af hhv. grønlænderne og danskerne. Det vil sige, at andelen af ofre blandt grønlænderne er ca. tre gange så høj som andelen blandt danskerne.

I begge grupper var langt de fleste ofre for enten ejendomsforbrydelser eller voldsforbrydelser. Ejendomsforbrydelser inkluderer forskellige typer af tyverier såsom tyveri af taske og bagage. Voldsforbrydelser dækker over blandt andet simpel vold og trusler af forskellige typer, såsom trusler mod livet. Ofre for ejendomsforbrydelser og voldsforbrydelser udgjorde hhv. 54 pct. og 43 pct. blandt de grønlandske ofre, mens de udgjorde hhv. 62 pct. og 22 pct. blandt de danske ofre.

Derudover var der forskelle på grønlandere og danskere i forhold til seksuelle forbrydelser såsom voldtægt og forskellige typer af tilhold såsom overtrædelse af advarsel. Ofre for seksuelle forbrydelser og forskellige typer af tilhold udgjorde hhv. 4 pct. og 0,0 pct. blandt de grønlandske ofre mod 1 pct. og 15 pct. blandt de danske ofre. Det betyder, at grønlandere i langt højere grad var ofre for seksuelle forbrydelser, mens det var omvendt for de øvrige danskere i forhold til tilhold.

#### OFRE FOR LOVOVERTRÆDELSER FORDELT PÅ KØN

Der er ingen forskel i kønsopdelingen blandt ofrene mellem grønlandere og danskere. I begge grupper er der et flertal af kvinder, og i begge grupper udgør de næsten 60 pct. af ofrene.

#### OFRE FOR LOVOVERTRÆDELSER OG ALDER

Ofrene blandt grønlandere har en gennemsnitsalder på 44 år og er dermed næsten 3 år *ældre* end ofrene blandt de øvrige danskere, som er 41 år gamle i gennemsnit. Det er på trods af, at grønlænderne som helhed er 7 år  *yngre* end danskere.

#### OFRE FOR LOVOVERTRÆDELSER FORDELT PÅ KOMMUNER

Borgere i de fem største kommuner er stærkt overrepræsenterede blandt ofrene for kriminalitet i begge grupper, men forskellen mellem de 2 grupper er også stor. Således bor 63 pct. af de grønlandske ofre (mod 47 pct. af alle grønlandere) i de fem største kommuner sammenlignet med 43 pct. af de danske ofre (mod 25 pct. af alle danskere) – en forskel på 20 procentpoint.

## DOMME FOR LOVOVERTRÆDELSE

I alt 8.081 personer (7.865 danskere og 216 grønlændere) blev dømt for en lovovertrædelse i 2011. Andelen af grønlænderne, der dømtes for en lovovertrædelse, er 6 pct. og dermed mere end 50 pct. højere end den tilsvarende andel af danskerne (4 pct.).

I begge grupper faldt dommene i mere end 90 pct. af sagerne for følgende typer lovovertrædelser: ejendomsforbrydelser, voldsforbrydelser samt brud på loven om euforiserende stoffer, færdselsloven (inkl. færdselslove vedrørende spiritus) og særlove i øvrigt. Som vi nævnte tidligere, inkluderer ejendomsforbrydelser forskellige typer af butikstyverier. Voldsforbrydelser dækker blandt andet simpel vold og trusler af forskellige typer såsom trusler på livet. Færdselslove inkluderer forskellige typer af hastighedsovertrædelse, mens særlove i øvrigt inkluderer ”ordensbekendtgørelsen, sikring af den offentlige orden mv.”.

Blandt grønlænderne var de tre mest hyppige typer af lovovertrædelser ejendomsforbrydelser (38 pct.), voldsforbrydelser (18 pct.) og lov om euforiserende stoffer (15 pct.), mens det blandt danskerne var færdselslov i øvrigt (49 pct.), ejendomsforbrydelser (15 pct.) samt særlove i øvrigt (12 pct.). Forskellen imellem de to grupper i forhold til fordelingen af lovovertrædelserne er statistisk signifikant.

## DOMME FOR LOVOVERTRÆDELSER FORDELT PÅ KØN

Blandt både grønlændere og de øvrige danskere er der et flertal af mænd, der blev dømt for lovovertrædelser, men andelen af mænd er forskellig i de to grupper. Mens mænd udgør 71 pct. af de dømte blandt grønlænderne, udgør de 79 pct. af de dømte blandt danskerne. Denne forskel mellem grupperne er lig med den 7 procentpoints forskel i andelen af mænd mellem de to grupper som helhed, som er 42 pct. og 49 pct. af hhv. grønlændere og danskere.

## DOMME FOR LOVOVERTRÆDELSER OG ALDER

Vi finder ikke nogen forskel i den gennemsnitlige alder af de dømte i de to grupper – både grønlændere og danskere har en gennemsnitlig alder på omkring 38 år. Dette er bemærkelsesværdigt, fordi gruppen af grønlændere er 7 år yngre i gennemsnit, og skyldes, at de grønlandske dømte ikke er så meget yngre end hele den grønlandske gruppe, mens de danske dømte i gennemsnit er væsentlig yngre end den danske gruppe som helhed.

## DOMME FOR LOVOVERTRÆDELSER FORDELT PÅ KOMMUNER

De dømte grønlændere er i højere grad end danske dømte koncentreret i de fem største kommuner. 64 pct. af de dømte grønlændere har bopæl i en af de fem kommuner sammenlignet med 25 pct. af de dømte danskere – en forskel på 39 procentpoint. Andelen blandt de dømte grønlændere er også betydeligt højere end andelen af alle grønlændere i disse fem kommuner (47 pct.), en forskel på 17 procentpoint. Det samme gælder ikke for danskerne.

## OPSUMMERING

Andelen af ofre for straffelovsovertrædelser blandt grønlænderne er næsten tre gange så høj som andelen blandt danskerne. I begge grupper var langt de fleste ofre for enten ejendomsforbrydelser eller voldsforbrydelser. Der er ingen forskel i kønsopdelingen blandt ofrene mellem de to grupper. De fem største kommuner er overrepræsenteret blandt ofrene i begge grupper, dog lidt mere blandt de danske ofre.

Andelen af grønlænderne, der dømtes for en lovovertrædelse, er 50 pct. højere end den tilsvarende andel blandt danskerne. Blandt grønlænderne var de tre mest hyppige typer af lovovertrædelser ejendomsforbrydelser, voldsforbrydelser og brud på lov om euforiserende stoffer, mens det blandt danskerne var færdselslov i øvrigt, ejendomsforbrydelser samt særlove i øvrigt. I begge grupper er der et flertal af mænd, der blev dømt for lovovertrædelser. Der er ingen forskel i den gennemsnitlige alder af de dømte i de to grupper på trods af, at grønlænderne som helhed er 7 år yngre i gennemsnit. 64 pct. af de dømte grønlændere har bopæl i en af de fem største kommuner sammenlignet med 25 pct. af de dømte danskere. Borgere i disse kommuner udgør dermed også en andel af de dømte grønlændere, som er 17 procentpoint højere end blandt grønlændere som helhed (47 pct.).

## SOCIALE FORANSTALTNINGER FOR BØRN OG UNGE

I dette afsnit vil vi undersøge, hvor mange der modtager sociale foranstaltninger for børn og unge, samt hvilke typer foranstaltninger de modtager. For at kunne gøre det, har vi først identificeret de biologiske børn under 18 år tilknyttet personerne i de to grupper. Dernæst har vi indhentet oplysninger vedr. de sociale foranstaltninger, som disse børn modtog

i 2011. Vi analyserer kun foranstaltninger, som er rettet mod barnet, idet foranstaltninger rettet mod familien (inklusive forældre) endnu ikke er tilgængelige i Danmarks Statistiks registre. Oplysningerne om børn og unge, der modtager sociale foranstaltninger, stammer fra registret for udsatte børn og unge, som siden 2006 er dannet ved at flette oplysninger om anbringelser fra Ankestyrelsen sammen med oplysninger om forebyggende foranstaltninger indsamlet af Danmarks Statistik.

Registret for udsatte børn og unge indeholder en række kategorier, som angiver, efter hvilken paragraf i lov om social service, støtten er givet. Disse paragrafkoder kan opdeles i to hovedkategorier:

- Anbringelser uden for eget hjem: Disse paragrafkoder angiver den lovparagraf, som afgørelsen om anbringelsen er truffet på baggrund af. Barnet/den unge kan ikke være anbragt efter flere paragraffer samtidig.
- Forebyggende foranstaltninger: Disse paragrafkoder angiver, hvilke typer af forebyggende støtte der ydes. Barnet/den unge kan godt have flere foranstaltninger samtidig.

Først beskriver vi de børn og unge, som modtog disse foranstaltninger, i forhold til køn og alder.<sup>18</sup> Vi har opdelt børnene i tre grupper: børn i forskolealder (0-5 år), børn og unge i grundskolealder (6-15 år) og unge i 16-17-års-alderen, hvor det er muligt at vise den opdeling ift. datafortroligheden. Vi må nøjes med en overordnet beskrivelse, idet der er så få anbragte børn og unge blandt gruppen af grønlandere i 2011, at en detaljeret beskrivelse af køns- og aldersopdeling vil bryde datafortrolighedsreglerne.

#### ANBRINGELSE AF BØRN OG UNGE UDEN FOR HJEMMET

I 2011 blev i alt 287 børn fra de to grupper – 25 i grønlandske børn og 262 danske børn – anbragt uden for hjemmet. Disse børn udgør hhv. knap 1,3 pct. og 0,3 pct. af alle børn og unge under 18 år i de to grupper.

---

18. For at kunne sige noget om disse aspekter har vi suppleret med oplysningerne fra 2010 i de tilfælde, hvor oplysningerne fra 2011 er mangelfulde. Man skal også være opmærksom på, at der er et vist overlap mellem de to kategorier (anbringelser og forebyggende foranstaltninger), idet nogle børn kan få begge typer foranstaltninger. Vi har her valgt at se særskilt på dem.

Det vil sige, at andelen af børn og unge, som modtog anbringelsesforanstaltninger, er mere end fire gange så stor blandt grønlænderne.<sup>19</sup>

Det er en markant forskel. Den er imidlertid ikke så overraskende set i lyset af, at Grønland har et markant højere anbringelsestal end det, der er i Danmark og i resten af Norden. I 2006 var således omkring 60 ud af 1.000 grønlandske børn og unge anbragt uden for hjemmet, hvilket er ca. seks gange så mange som i Danmark (Bengtsson & Jacobsen, 2009).<sup>20</sup>

Der var flere drenge blandt de anbragte i begge grupper. Af de 25 grønlandske børn er 56 pct. drenge og 36 pct. piger, mens køn på de resterende børn er uoplyst i registret. Kønsfordelingen for de 262 danske børn og unge var således: 53 pct. drenge og 47 pct. piger.

Lidt over halvdelen af både de grønlandske og danske anbragte børn og unge er i skolealderen (6-15 år).

#### ANBRINGELSESFORANSTALTNINGER OG -STEDER

Dernæst ser vi på, hvilke døgnforanstaltningstyper der er blevet anvendt, og hvilke typer anbringelsessted børnene eller de unge er anbragt på. Anbringelsesstedet indberettes af kommunerne. Skift inden for samme anbringelsesstedstype kan ikke ses i registret, kun skift mellem typer fremgår af hændelsesforløbet. Det betyder, at skifter barnet fx fra familiepleje til døgninstitution, vil skift i institutionstype fremgå af registret. Derimod fremgår det ikke af registret, om et barn skifter plejefamilie, hvis begge fx er plejefamilier af samme type.

Der var 30 registreringer af påbegyndte anbringelser for de 27 grønlandske børn og 342 registreringer af påbegyndte anbringelser for de 267 danske børn i 2011.

---

19. Antallet af anbragte børn og unge blandt grønlænderne inkluderer ikke de børn og unge, som er anbragt i Danmark fra Grønland jf. Landstingsforordning (ltf.) om hjælp til børn og unge og ltf. om hjælp til personer med vidtgående handicap. Der blev i 2011 visiteret syv børn og unge til Danmark jf. ltf. om hjælp til børn og unge og omkring fem børn og unge jf. ltf. om hjælp til personer med vidtgående handicap. Disse børn og unge er visiteret til Danmark af de grønlandske sociale myndigheder, fordi der ikke findes passende tilbud til dem i Grønland. Nogle er forældreløse og/eller kommer fra en grønlandsk institution, men i de fleste tilfælde opholder forældremyndighedsindehaveren sig i Grønland. Oplysninger fra Departement for Familie, Ligestilling og Sociale Anliggender, Grønlands Repræsentation.

20. Denne sammenligning foretages med forbehold, idet den grønlandske anbringelsesrate ikke er direkte sammenlignelig med tallene for Danmark. Det skyldes, at anbragte i Grønland er opgjort på årsplan (i stedet for per fast dato), hvilket gør det umuligt at beregne andelen af anbragte, da det enkelte barn kan have været anbragt flere gange i løbet af et år (Bengtsson & Jacobsen, 2009).



Som tabel 4.8 viser, udgør de ”almindelige” anbringelser med og uden samtykke hhv. 94 pct. og 84 pct. af døgnforanstaltningerne blandt hhv. de grønlandske og de danske børn og unge. Andelen, der blev anbragt med samtykke, var næsten den samme i de to grupper – ca. 70 pct. Der var til gengæld en forskel i forhold til anbringelser uden samtykke, som udgjorde henholdsvis 23 pct. og 14 pct. af registreringer blandt hhv. grønlandere og danskere. Der er således en mere hyppig anvendelse af tvangsforanstaltninger i forhold til de grønlandske børn og unge. Hos de danske børn og unge er der også en lillebitte andel, der for en periode anbringes i varetægtsurrogat eller anbringes som led i en ungdomssanktion.

TABEL 4.8

Typer af anbringelser for grønlandske og danske børn og unge under 18 år. 2011. Procent.

Type af afgørelse	Grønlandere	Danskere
Anbringelse med samtykke	71	70
Anbringelse uden samtykke	23	14
Ungdomssanktion	0	1
Varetægtsurrogat	0	4
Formandsafgørelse	0	5
Uoplyst	7	6
I alt	100	100
Antal registreringer	30	342

Anm.: Tallene vedrører anbringelsestyper i hele 2011. Manglende summering til 100 pct. skyldes afrunding.

Kilde: SFI's beregninger på basis af registerdata om sociale foranstaltninger til børn og unge.

Hvad angår anbringelsessteder<sup>21</sup>, var der samlet set igen en større koncentration af anbringelsestyper blandt de grønlandske børn og unge, hvor én anbringelsestype, familiepleje, udgjorde halvdelen af alle anbringelsestyper (mod 25 pct. af alle anbringelsessteder blandt danskerne). Socialpædagogiske opholdssteder udgjorde den næststørste del blandt både grønlandske og danske børn og unge.

Netværksfamiliepleje blev slet ikke anvendt blandt de grønlandske børn og unge i 2011, mens anbringelsestypen udgjorde 3 pct. af alle foranstaltninger blandt danskerne. Døgninstitutioner blev heller ikke anvendt blandt de grønlandske anbragte.

21. Her må vi igen nøjes med en overordnet beskrivelse, idet der er så få anbragte børn og unge blandt gruppen af grønlandere i 2011, at en detaljeret beskrivelse af køns- og aldersopdeling vil bryde datafortroligheden.

#### FORDELING PÅ KOMMUNER

56 pct. af de anbragte grønlandske børn og unge har familieadresse i én af de fem største kommuner sammenlignet med 21 pct. af de danske anbragte. Det er en markant forskel på 35 procentpoint. Borgere i disse kommuner er dermed også overrepræsenteret blandt de anbragte børn blandt grønlænderne i forhold til deres andel i hele gruppen (47 pct.), mens de er lidt underrepræsenteret blandt de danske anbragte.

#### FOREBYGGENDE FORANSTALTNINGER

På basis af oplysningerne om forebyggende foranstaltninger indsamlet af Danmarks Statistik ser vi på de børn i de grønlandske og danske grupper, som modtog mindst én forebyggende foranstaltning i 2011.

I 2011 modtog i alt 602 børn i datasættet – 57 grønlandske og 545 danske børn – mindst én forebyggende foranstaltning målt over året. Disse børn udgør knap 3 pct. af alle grønlandske børn og unge og 0,6 pct. af alle danske børn og unge under 18 år. Det vil sige, at andelen af børn og unge, som modtog forebyggende foranstaltninger, er fem gange så stor blandt grønlænderne.

Der var flere drenge blandt børnene med forebyggende foranstaltninger i begge grupper, hhv. 56 pct. og 59 pct. af de grønlandske og danske børn og unge. Alt i alt trækker drengene således flere foranstaltninger, både når det gælder anbringelse og forebyggelse.

TABEL 4.9

Grønlandske og danske børn under 18 år, som modtog forebyggende foranstaltninger, fordelt efter aldersgruppe. 2011. Procent.

Aldersgruppe	Grønlændere	Danskere
0-5 år	14	10
6-15 år	47	58
16-17 år	39	32
I alt	100	100
Antal børn og unge	57	545

Anm.: Tallene vedrører anbringelsessteder anvendt i hele 2011. Manglende summering til 100 pct. skyldes afrunding.

Kilde: SFI's beregninger på basis af registerdata om sociale foranstaltninger til børn og unge.

Tabel 4.9 viser, hvordan disse børn og unge er fordelt over de tre aldersgrupper. Forskellen mellem aldersfordelingen i de to grupper er ikke signifikant. I begge grupper var den største andel børn og unge, som modtog forebyggende foranstaltninger, i skolealderen (6-15 år), dog med en lidt højere andel blandt danskerne.

#### TYPER AF FOREBYGGENDE FORANSTALTNINGER

Dernæst ser vi på, hvilke forebyggende foranstaltninger disse børn og unge har modtaget. Der var 71 registreringer af påbegyndte foranstaltninger for de grønlandske børn og 728 registreringer for de danske børn i 2011. Der er ingen signifikant forskel mellem de to grupper, hvad angår fordelingen af disse foranstaltninger, men det ses, at en del børn og unge modtager mere end én foranstaltning i 2011.

Som tabel 4.10 viser, var 'Fast kontaktperson for den unge alene' den hyppigst brugte foranstaltning og udgjorde lidt mere end halvdelen af alle registrerede foranstaltninger i begge grupper. Den er efterfulgt af 'Aflastningsophold for børn/ung med ophold i eget hjem', som udgjorde 44 pct. og 38 pct. blandt hhv. grønlænderne og danskerne. Disse to foranstaltninger udgjorde til sammen mere end 85 pct. af foranstaltninger anvendt i begge grupper.

TABEL 4.10

Typer af forebyggende foranstaltninger for grønlandske og danske børn og unge under 18 år. 2011. Procent.

Type af forebyggende foranstaltning	Grønlændere	Danskere
Aflastningsophold for børn/ung med ophold i eget hjem	44	38
Personlig rådgiver	0	0,1
Fast kontaktperson for den unge alene	51	51
Formidling af praktikophold til unge hos en offentlig eller privat arbejdsgiver	6	10
Fast kontaktperson eller rådgiver	0	1
I alt	100	100
Antal registrerede foranstaltninger	71	728

Anm.: Tallene vedrører forebyggende foranstaltninger anvendt i hele 2011. Manglende summering til 100 pct. skyldes afrunding.

Forskellen mellem de grønlandske og danske børn ift. fordeling af forebyggende foranstaltninger er ikke signifikant.

Kilde: SFT's beregninger på basis af registerdata om sociale foranstaltninger til børn og unge.

#### FORDELING PÅ KOMMUNER

Ligesom det gælder de anbragte børn, er gruppen af børn med forebyggende foranstaltninger også koncentreret omkring de fem største kommuner. 42 pct. af de grønlandske børn med forebyggende foranstaltninger bor i én af de fem største kommuner, det tilsvarende tal blandt danskerne er 22 pct. Disse kommuner bør derfor have større bevågenhed omkring sårbare børn og unge blandt deres grønlandske borgere.

#### OPSUMMERING

Fire gange så stor en andel af grønlandske børn er anbragt sammenlignet med andelen blandt de danske børn. Der er endnu større forskel mellem de to grupper i forhold til børn og unge, som modtager forebyggende foranstaltninger. Drengene udgør over halvdelen af de børn og unge, som modtager sociale foranstaltninger, i begge grupper.

Børn og unge i de fem største kommuner er overrepræsenteret blandt de anbragte børn og unge blandt grønlænderne i forhold til deres andel i hele gruppen, mens de er lidt underrepræsenteret blandt de danske anbragte. Til gengæld er disse kommuner blandt både grønlændere og danskere lidt underrepræsenteret blandt de børn og unge, der modtog forebyggende foranstaltninger.

# FORLØBSUNDERSØGELSEN AF GRØNLÆNDERES LEVEVILKÅR I DANMARK I PERIODEN 2007- 2011

## INDLEDNING

Formålet med forløbsundersøgelsen er at følge udviklingen blandt grønlændere i Danmark på de samme områder, vi har undersøgt i det forrige kapitel med henblik på at se, hvordan deres levevilkår ændrer sig over tid. For eksempel, hvor mange fuldførte en erhvervsuddannelse? Hvor mange havde fået et job efter 5 år i Danmark, og hvor mange modtog offentlig støtte? Kan man samlet set vurdere, om de nyankomne grønlænderes levevilkår blev bedre, jo længere de havde boet i Danmark?

For at kunne besvare sådanne spørgsmål ser vi på den gruppe grønlændere, som for første gang ankom til Danmark i 2007 og opholdt sig i landet i minimum en 5-årig periode til og med 2011. Disse personer fandtes ikke i folkeregistret i hele perioden 1999-2006, og derfor kan vi med større sikkerhed antage, at der er tale om nyankomne uden tidligere erfaring med at leve i Danmark. Sammenligningsgruppen i denne analyse er således grønlænderne selv, dvs. de samme personer bliver sammenlignet over tid.

Man skal samtidig være opmærksom på, at denne periode er sammenfaldende med den økonomiske krise i Danmark. Dette er værd at huske, når man fx ser på udvikling i arbejdsmarkedstilknøytning i denne

gruppe. I krisetider er det nemlig endnu hårdere for grønlænderne at få fodfæste i det danske arbejdsmarked.

Grønlændere foretager i det hele taget mange rejser ind i og ud af Danmark. I 2007 fandtes 3.047 grønlændere i de offentlige registre, og i det foregående år (2006) var der 2.445, dvs. der var 602 flere grønlændere i Danmark i 2007. Ét år efter var antallet faldet fra 3.047 til 2.676, dvs. at 371 grønlændere rejste ud af Danmark i 2008. Blandt de 3.047 grønlændere, der fandtes i landet i 2007, blev der registreret mere end 430 ind- eller udvandring i løbet af samme år.

Vi skal forholde os til netop de grønlændere, for hvem der ligger oplysninger i de offentlige registre over hele den 5-årige periode fra 2007 til 2011. Der er tale om i alt 221 grønlændere, som opfylder denne betingelse.<sup>22</sup> Den gennemsnitlige alder for denne gruppe i 2007 er 39 år, og alderen spænder fra 18 til 74 år. 60 pct. af gruppen er kvinder.

## DEMOGRAFISKE FORHOLD

### KOMMUNEADRESSE I DANMARK

Adresseoplysninger fra Folkeregistret viser, at de grønlandske tilflyttere er koncentreret omkring de fem største danske kommuner. Således boede 49 pct. af de 221 grønlandske tilflyttere i 2007 i København, Aalborg, Aarhus, Odense eller Esbjerg, mens de resterende 51 pct. var fordelt over de resterende 93 kommuner. Denne fordeling har ændret sig meget lidt i de 5 år, med det laveste niveau på 47 pct. i 2009 og det højeste niveau i 2011 (51 pct.).

Grønlænderne fordelte sig i 2007 således på disse fem bopælskommuner:

- København: 15 pct.
- Aalborg: 16 pct.
- Aarhus: 11 pct.
- Odense: 3 pct.
- Esbjerg: 4 pct.

---

22. Vi gør opmærksom på, at vi på nogle af de undersøgte områder, fx sociale foranstaltninger for børn og unge, ikke kan beskrive en udvikling fra år til år, fordi antallet af personer er så få i et givent år, at det gør det muligt at identificere de pågældende personer og dermed bryde datafortrolighedsreglerne.

## FLYTNINGER MELLEM KOMMUNERNE I DANMARK

Vi ser først på antal flytninger mellem kommuner i hele perioden 2007-2011 på basis af ændringer i kommuneadressen fra et år til det næste.<sup>23</sup> Vi finder, at et stort mindretal (37 pct.) flyttede mindst én gang siden ankomst til Danmark. 25 pct. flyttede kun én gang fra en kommune til en anden i Danmark, 10 pct. flyttede sig to gange, og kun 2 pct. (5 personer) flyttede tre gange. Der var i alt 113 flytninger fra en kommune til en anden i hele perioden 2007-2011, hvoraf det højeste antal (51) var i det første år.

## FAMILIEFORHOLD

Vi ser på familieforhold ved igen at kombinere tre variable: en persons status i familien, familietype og antallet af børn i familien.

Som tabel 5.1 viser, var 23 pct. af grønlænderne i 2007 i en familie bestående af et ægtepar mod 27,2 pct. i 2011. Samtidig er 45,7 pct. af grønlænderne identificeret som enlige i 2007 mod 53,4 pct. (118) i 2011. Så der er en stigning både i antallet af gifte og enlige over de 5 år.

Der var 116 børn (under 18 år) i gruppen af grønlændere i 2011, hvilket giver 0,5 børn i gennemsnit per grønlænder. Ser vi kun på de 137 personer i gruppen, der har børn, er gennemsnittet 0,8 børn for hver forælder. Der er ikke megen forandring i andelen af grønlænderne, som er enlige med mindst ét barn. Den var omkring 9 pct. i hele perioden. Disse personer havde i alt mellem 26 og 30 børn svarende til et gennemsnit på mellem 1,29 og 1,58 børn i perioden. Langt de fleste (over 90 pct.) enlige forældre er kvinder.

TABEL 5.1

Grønlændere i Danmark fordelt efter udvalgte variable og andelen med registrering på udvalgte variable. Særskilt for år. 2007-2011. Procent, antal og kroner.

	2007	2008	2009	2010	2011
<i>Ændringer i kommuneadressen, antal</i>					
Personer med bopæl i de fem største kommuner	109	108	103	106	113
Personer med bopæl i alle andre kommuner	112	113	118	115	108
<i>Familieforhold, pct.</i>					
Ægtepar	23	25	25	25	27
Samlevende	11	14	12	10	9
Samboende	20	15	16	14	10
Enlig	46	46	47	51	53
Enlige forældre	10	9	9	10	8

*Tabellen fortsættes*

23. Det betyder, at vi undervurderer omfanget af flytninger, idet vi ikke tæller flytninger inden for samme år.

TABEL 5.1 FORTSAT

Grønlandere i Danmark fordelt efter udvalgte variable og andelen med registrering på udvalgte variable. Særskilt for år. 2007-2011. Procent, antal og kroner.

	2007	2008	2009	2010	2011
<i>Uddannelsesforhold, pct.</i>					
Fuldført en kompetencegivende uddannelse	11	16	37	37	40
Ingen erhv.-kompetencegivende uddannelse	16	15	19	20	19
Manglende oplysninger	64	59	40	40	40
I gang med en uddannelse	9	10	5	3	1
<i>Beskæftigelsesforhold, pct.</i>					
Lønmodtagere eller selvstændige	21	37	29	27	27
Personer uden beskæftigelse (under uddannelse, på efterløn eller folkepension)	58	24	20	21	23
Personer uden beskæftigelse (modtagere af førtidspension, dagpenge eller kontanthjælp, eller arbejdsløs mindst halvdelen af året)	20	39	51	53	50
<i>Indkomst</i>					
Gennemsnitlig indkomst, kr.	60.493	150.360	159.163	174.821	178.986
Andel med indkomst < 200.000 kr. om året i gennemsnit, pct.	97	73	75	67	66
<i>Hjemløshed, antal</i>					
Personer registreret på en § 110-boform	16	21	19	16	14
<i>Offentlig støtte</i>					
Andel med offentlig støtte	52	60	58	56	53
Gennemsnitligt beløb modtaget (kr.)	46.691	86.203	100.948	112.227	108.670
<i>Alkoholbehandling, antal</i>					
Sager registreret	–	6	10	7	6
<i>Sygehusbenyttelse, antal</i>					
Kontakter registreret	–	7	12	29	326
Personer registreret	–	7	12	25	128
<i>Psykisk helbred, antal</i>					
Kontakter forbundet til en psykisk diagnose			–		20
Personer med en psykisk diagnose			–		14
<i>Ofre for lovovertrædelser, antal</i>					
Sager vedr. ofre for lovovertrædelser	1	13	9	7	8
<i>Dømt for lovovertrædelser, antal</i>					
Domme for lovovertrædelser	–	15	23	26	16
<i>Anbringelser, antal</i>					
Børne- og ungeforanstaltninger registreret	0	–	8	–	–
<i>Forebyggende foranstaltninger, antal</i>					
Børne- og ungeforanstaltninger registreret	–	–	–	5	5

Anm.: Data vedrører grønlandere flyttet til Danmark i 2007, og som boede her hele perioden 2007-2011. Manglende summering til 100 pct. skyldes afrunding. I celler, hvor der står "–", er antallet af observationer for få til, at de kan afrapporteres efter datasikkerhedsreglerne.

Kilde: SFI's beregninger på registerdata. Data fra forskellige registre hos Danmarks Statistik, Statens Serum Institut og Ankestyrelsen.



## UDDANNELSESFORHOLD

Vi ser på ændringerne over tid i andelen af grønlændere inden for følgende fire kategorier:

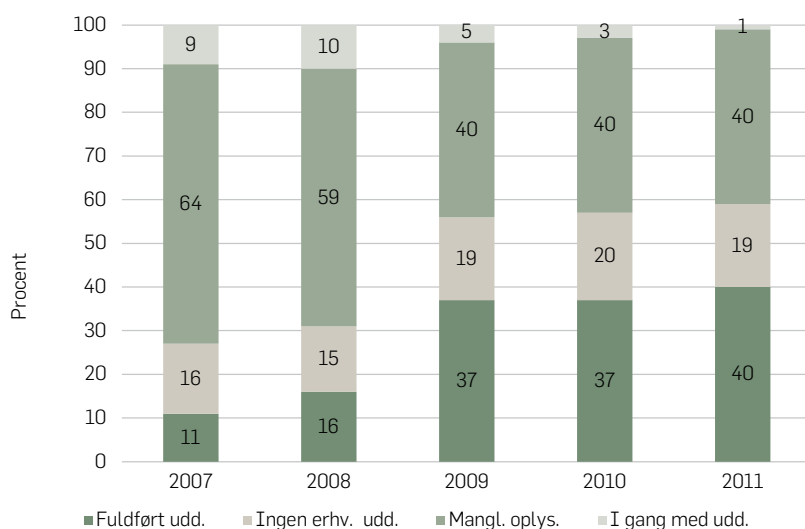
- Ingen erhvervskompetencegivende uddannelse (som består i grundskole og forskellige gymnasiale uddannelser)
- Erhvervskompetencegivende uddannelse (inkluderer erhvervsfaglig (efter-)uddannelse, kort videregående uddannelse, mellemlang videregående uddannelse og lang videregående uddannelse)
- I gang med en uddannelse
- Manglende uddannelsesoplysninger.

I 2007 var der ikke nogen oplysninger om højeste fuldførte uddannelse for hele 64 pct. af grønlænderne, mens 16 pct. ingen erhvervskompetencegivende uddannelse havde. Som tidligere nævnt i del 1 i afsnittet om uddannelsesforhold kan de grønlændere, for hvem der mangler oplysninger om højeste fuldførte uddannelse, højst have gennemført folkeskolen og i nogle tilfælde ikke have nogen afsluttende afgangsprøve fra folkeskolen. Det betyder, at i alt lidt mere end 80 pct. af grønlænderne ingen erhvervskompetencegivende uddannelse havde i 2007 (se figur 5.1). Samme år var 9 pct. i gang med en uddannelse, mens 11 pct. havde fuldført en kompetencegivende uddannelse.

I 2011 var andelen af grønlænderne, for hvem der manglede uddannelsesoplysninger, eller som ingen erhvervskompetencegivende uddannelse havde, faldet med næsten 21 procentpoint til 59 pct. Samtidig var procentdelen, der var i gang med en uddannelse, faldet til 1. Dette fald skyldes især en stigning i andelen, der har opnået en erhvervsfaglig uddannelse (fra 7 pct. til 28 pct.) og en kort eller mellemlang videregående uddannelse (fra 4 pct. til 12 pct.). Det vil sige, at mere end en fjerdedel af gruppen (28 pct.) afsluttede perioden med en erhvervskompetencegivende uddannelse. Det er en positiv udvikling, idet det er et betydningsfuldt skridt mod integration på arbejdsmarkedet og i samfundet mere generelt i Danmark.

FIGUR 5.1

Grønlandere i Danmark fordelt efter højeste fuldførte uddannelse. 2007-2011.  
Procent.



Anm.: Hver søjle viser fordeling af gruppen over fire uddannelsesrelaterede kategorier. Data vedrører grønlandere flyttet til Danmark i 2007, og som boede her hele perioden 2007-2011. Manglende summering til 100 pct. skyldes afrunding.

Kilde: SFI's beregninger på registerdata.

## BESKÆFTIGELSESFORHOLD

### BESKÆFTIGELSESFORHOLD

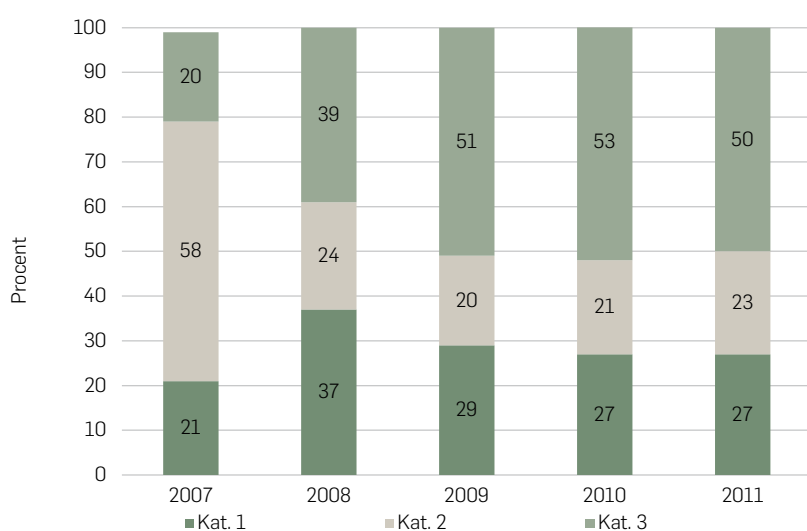
Vi undersøger ændringer i grønlandernes beskæftigelsesforhold ved at se på deres tilknytning til arbejdsmarkedet:

- Lønmodtagere eller selvstændige (kategori 1)
- Personer uden beskæftigelse, som er under uddannelse, på efterløn eller modtager folkepension samt en restkategori, andet (kategori 2)
- Personer uden beskæftigelse, som er førtidspensionerede eller modtagere af dagpenge eller kontanthjælp, eller som har været arbejdsløse mindst halvdelen af året (kategori 3).

Figur 5.2 illustrerer udviklingen i arbejdsmarkedsforhold i gruppen. Den viser, at andelen af lønmodtagere og selvstændige steg lidt fra 21 pct. i 2007 til 27 pct. i 2011 – måske som en afspejling af, at flere færdiggjorde en erhvervskompetencegivende uddannelse og fik arbejde.

FIGUR 5.2

Grønlandere i Danmark fordelt efter højeste beskæftigelsesforhold. 2007-2011. Procent.



Anm.: Hver søjle viser fordeling af gruppen over tre arbejdsmarkedsrelaterede kategorier: lønmodtagere eller selvstændige (kategori 1), personer uden beskæftigelse, som er under uddannelse, på efterløn eller folkepension eller andet (kategori 2) og personer uden beskæftigelse, som er førtidspensionerede eller modtagere af dagpenge eller kontanthjælp, og som har været arbejdsløse mindst halvdelen af året (kategori 3). Data vedrører grønlandere flyttet til Danmark i 2007, og som boede her hele perioden 2007-2011.. Manglende summering til 100 pct. skyldes afrunding. Kilde: SFI's beregninger på registerdata.

Derimod er der mere markante ændringer i forhold til de to kategorier vedrørende personer uden beskæftigelse. Således faldt andelen af personer uden beskæftigelse på grund af uddannelse, efterløn eller folkepension fra 58 pct. i 2007 til 23 pct. i 2011, altså mere end en halvering. En stor del af dette fald kan forklares ved den stigning i andelen af grønlanderne med en fuldført uddannelse, som vi nævnte ovenfor. Samtidig mere end fordobledes andelen af personer uden beskæftigelse, som er førtidspensionerede eller modtagere af dagpenge eller kontanthjælp, og som ellers har været arbejdsløse mindst halvdelen af året, med næsten 30 pro-

centpoint, fra 20 pct. i 2007 til 50 pct. 4 år senere. Det vil sige, at en betydelig andel af de personer, som var i gang med en uddannelse i starten af perioden, afsluttede perioden på en eller anden form for overførselsindkomst. Det er desuden bemærkelsesværdigt, at 37 pct. af grønlænderne havde fuldført en erhvervskompetencegivende uddannelse i 2010, mens kun 27 pct. af gruppen var lønmodtagere eller selvstændige i 2011. Det betyder, at en stor andel af de personer, der fuldførte en erhvervskompetencegivende uddannelse, ikke havde fundet et job ved slutningen af perioden, og tyder på, at nogle andre udfordringer end mangel på en uddannelse står i vejen for grønlændere i forhold til at få fodfæste på det danske arbejdsmarked. En af disse udfordringer kunne netop være den igangværende økonomiske krise.

## INDKOMST

I 2007 var den gennemsnitlige årlige personindkomst i gruppen 60.493 kr., med et spænd fra 0 kr. til 404.096 kr. Den bemærkelsesværdigt lave gennemsnitlige indkomst skyldes den meget lave personindkomst (lidt over 26.000 kr.) for en stor andel af personer (50 pct.), for hvem der manglende oplysninger i det offentlige system i 2007, formentlig fordi gruppen havde opholdt sig i Danmark i for kort tid til at blive registreret.<sup>24</sup> Hvis vi i stedet for ser på 2008, ser beløbet anderledes ud: En gennemsnitlig indkomst på 150.361 kr. med et spænd fra 0 kr. til 409.085 kr. Den gennemsnitlige indkomst steg til 178.986 kr. i 2011 med en næsten dobbelt så høj maksimumværdi, 806.048 kr.

Denne ændring kan også spores ved at se på indkomst opdelt i fire kategorier: mindre end 50.000 kr., 50.000-199.999 kr., 200.000-399.999 kr. og mindst 400.000 kr. Som figur 5.3 viser, faldt andelen af gruppen, som tjente mindre end 200.000 kr. om året, fra 73,3 pct. i 2008

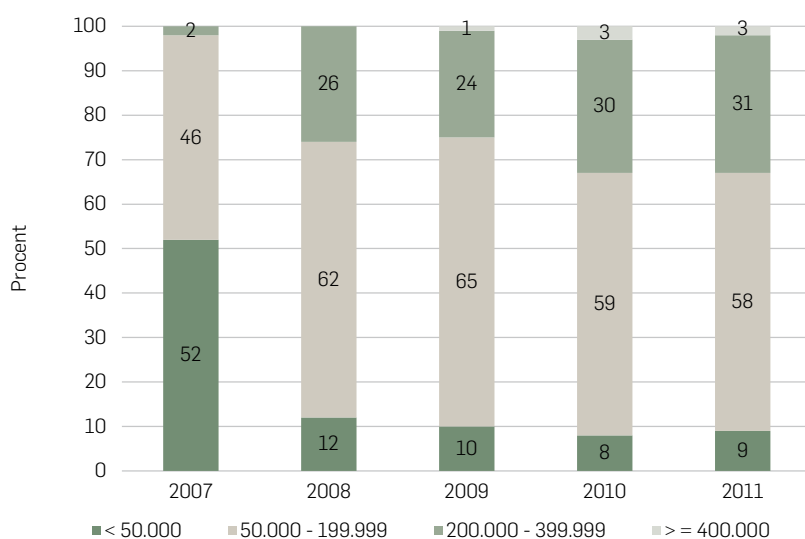
---

24. Der manglede oplysninger vedr. socio-økonomisk status eller højeste fuldførte uddannelse for disse personer i 2007. Denne gruppe blev reduceret til 15 pct. i 2008, eftersom flere personer blev registreret i det offentlige system. Omkring en tredjedel af denne gruppe modtog kontanthjælp i 2008, og nogle kom i beskæftigelse. En person med et cpr-nummer skal opfylde forskellige betingelser for at kunne optræde i de offentlige registre afhængigt af det enkelte register. Eksempelvis skal man have været bodsiddende i Danmark den 1. januar for at være med i befolkningsregistret for det pågældende år. I indkomstregistret skal man have haft en indkomst i løbet af året for at være med i dette, og i uddannelsesregistret er ens uddannelsesstatus opgjort pr. 1. oktober. Der er således forskel på, om der er tale om et statusregister eller et perioderegister.

til 66,1 pct. i 2011. Over samme periode steg andelen af gruppen, som tjente mindst 400.000 kr. om året, fra 1 pct. til 3 pct.

FIGUR 5.3

Grønlandere i Danmark fordelt efter indkomst. 2007-2011. Kroner.



Anm.: Hver søjle viser fordeling af gruppen over fire indkomstkategorier: mindre end 50.000 kr., 50.000-199.999 kr., 200.000-399.999 kr. og mindst 400.000 kr. Data vedrører grønlandere flyttet til Danmark i 2007, og som boede her hele perioden 2007-2011. Manglende summering til 100 pct. skyldes afrunding.  
Kilde: SFI's beregninger på registerdata.

## HJEMLØSHED

41 ud af de 221 grønlandere – 19 pct. – var registreret på en § 110-boform mindst én gang i hele perioden 2007-2011. Disse 41 personer blev indskrevet på en § 110-boform i alt 86 gange over den 5-årige periode: 16 personer blev registreret i 2007, 21 i 2008, 19 i 2009, 16 i 2010 og 14 personer i 2011. Det er bemærkelsesværdigt, at der allerede nogle måneder efter ankomsten i Danmark i 2007 var registreret hjemløse i gruppen. Det tyder på en mangel på planlægning af bolig i forbindelse med rejsen til Danmark, som beskrevet i den eksisterende forskning.

Der er en del gengangere blandt dem, der blev registreret på herberger osv. 20 af de 41 personer blev indskrevet 1 gang i perioden, 6

blev indskrevet 2 gange, 9 blev indskrevet 3 gange, og 6 blev registreret 4-5 gange. Det vil sige, at mere end halvdelen af de hjemløse brugte en § 110-boform mindst 2 gange over den 5-årige periode.

## OFFENTLIG STØTTE

Offentlig støtte er målt ved det totale beløb af skattepligtig kontant-hjælps-, aktiverings- og revalideringsydelse, integrationsydelse, ledighedsydelse til personer visiteret til fleksjob, skattefri kontanthjælp og (i visse år) varmhjælp til pensionister. Beløbet inkluderer ikke barsels- og sygedagpenge.

Mindst halvdelen af de 221 grønlændere modtog offentlig støtte i hvert af årene i hele perioden 2007-2011. Allerede i 2007 modtog 52 pct. af grønlænderne offentlig støtte. Andelen med offentlig støtte steg til 60 pct. i 2008 og faldt så gradvist til 53 pct. i 2011.

Det gennemsnitlige beløb, som disse personer modtog i støtte, steg hvert år fra 2007 til 2010, fra ca. 47.000 kr. til 112.000 kr., og faldt så lidt til 109.000 kr. i 2011.

## ALKOHOLBEHANDLING

9 pct. af grønlænderne blev indskrevet i den offentlige alkoholbehandling, i alt 33 indskrivninger i hele perioden 2007-2011. 4 sager blev registreret allerede i 2007, og 7 sager i gennemsnit hvert år i de efterfølgende 4 år.

## SYGEHUSBENYTTELSE

63 pct. af grønlænderne havde kontakt med sygehusvæsenet i forbindelse med indlæggelser, ambulante besøg eller besøg på skadestue, i alt 375 gange (målt ved registreringer på forskellige datoer) i hele perioden 2007-2011. Der var 1 kontakt i 2007, 7 personer havde kontakt i 2008, 12 personer i 2009, 25 personer i 2010, og 128 personer blev indskrevet i alt 326 gange i 2011. Det vil sige, at der over tid er en stor stigning i antallet af personer registreret i slutningen af den 5-årige periode, især i 2010-2011.

Betragter man hele perioden, havde 61 personer kontakt kun 1 gang, mens 79 personer havde kontakt mindst 2 gange i hele perioden. Grønlønderne havde således hyppigt kontakt til sygehusvæsnet over den 5-årige periode. Som bekræftet i det første afsnit kan omfanget af kontakt til sygehusvæsnet forklares delvis ved, at nogle grønløndere rejser til Danmark netop for at modtage medicinsk behandling.

## **PSYKISK HELBRED**

Vi undersøger udviklingen i det psykiske helbred blandt grønlønderne på basis af de løbende indberetninger til Landspatientregistret (LPR) om patienternes diagnoser. Da der er tale om en registerbaseret analyse, har vi ikke mulighed for at undersøge selvoplevet trivsel og psykisk velbefindende hos grønløndere i Danmark. For at undersøge det psykiske helbred ser vi igen på alle typer diagnoser af sygdomme klassificeret som ”psykiske lidelser og adfærdsmæssige forstyrrelser”. Det inkluderer diagnoser som blandt andet forskellige former for demens, stressrelaterede tilstande og sindslidelser.

6 pct. af de 221 grønløndere i gruppen blev i alt registreret 29 gange i forbindelse med en diagnose relateret til psykiske lidelser og adfærdsmæssige forstyrrelser i hele perioden. Der var 20 unikke kontakter i alt i denne forbindelse, heraf 1 kontakt i 2009 og 19 i 2011. Det vil sige, der er en stor forekomst i periodens sidste år, og det er måske værd at dykke dybere ned i, hvilke faktorer der bidrager til denne markante stigning i antallet med en diagnose efter nogle år i Danmark.

## **KRIMINALSTATISTIK: OFRE OG AFGØRELSER**

### **OFRE FOR LOVOVERTRÆDELSER**

12 pct. af grønlønderne blev registreret som ofre for straffelovsovertrædelser, totalt 38 sager i hele perioden 2007-2011. Der blev registreret 1 sag (identificeret ved et unikt journalnummer) i 2007, 13 sager i 2008, og 8 sager i gennemsnit hvert år i perioden 2009-2011.

18 personer blev registreret som ofre for lovovertrædelser 1 gang i hele perioden, og yderligere 8 personer blev registreret 2-3 gange i samme periode.

Det vil sige, at mere end hver tiende grønlander var offer for straffelovsovertrædelser i perioden 2007-2011 sammenlignet med 3 pct. af grønlænderne alene i 2011 (resultatet fra sammenligningen af grønlændere og danskere i 2011), og at ca. 30 pct. af ofrene blev udsat for overtrædelser mere end én gang.

#### DOMME FOR LOVOVERTRÆDELSER

19 pct. af grønlænderne – næsten hver femte – blev dømt for en lovovertrædelse over hele perioden 2007-2011. Der var tale om en dom i i alt 81 sager (identificeret ved et unikt journalnummer). 23 personer havde kun én sag i hele perioden, 18 personer havde 2-7 sager, og én person blev dømt i i alt 9 sager. Det vil sige, at lidt under halvdelen (45 pct.) af de dømte blev dømt i mere end én sag.

### SOCIALE FORANSTALTNINGER FOR BØRN OG UNGE

#### ANBRINGELSER

Der blev i hele perioden 2007-2011 registreret i alt 17 anbringelsesforanstaltninger vedrørende 12 børn og unge. Det vil sige, 10 pct. af alle børn blev anbragt i hele perioden i 2011. Næsten alle – 16 af de 17 – foranstaltninger omhandlede anbringelse med samtykke (heraf 63 pct. for børn og unge i aldersgruppen 6-15 år).

#### FOREBYGGENDE FORANSTALTNINGER

Samlet set blev der registreret i alt 18 sager om forebyggende foranstaltninger i perioden 2007-2011. Disse foranstaltninger vedrørte 14 børn og unge (9 drenge og 5 piger). Det vil sige, 12 pct. af alle børn blev anbragt i hele perioden i 2011. Der var 1 foranstaltning registreret i 2007, og mellem 3-5 foranstaltninger hvert år i resten af perioden.

Der var kun to typer forebyggende foranstaltninger tilknyttet disse børn og unge: To tredjedele af foranstaltningerne omhandlede aflastningsophold for børn/unge med ophold i eget hjem, mens de resterende sager drejede sig om fast kontaktperson for den unge alene. De fleste børn og unge (54 pct.) med aflastningsophold var i aldersgruppen 6-15 år, mens især unge i 16-17-års-alderen blev visiteret til fast kontaktperson for den unge alene.



## OPSUMMERING AF UDVIKLING OVER PERIODEN 2007-2011

Samlet set viser denne forløbsanalyse af 221 nytilflyttede grønlændere over perioden 2007-2011, at udgangspunktet for denne gruppe som helhed på de fleste parametre ikke var godt til at starte med, og at vilkårene ikke blev meget bedre efter 5 år i landet.

I 2011 havde en større del af gruppen en erhvervskompetencegivende uddannelse, men mere end halvdelen manglede stadig. Andelen med den mest marginaliserede tilknytning til arbejdsmarkedet steg markant over perioden, og en betydelig andel af de personer, som var i gang med en uddannelse i starten af perioden, afsluttede perioden på en eller anden form for overførselsindkomst. Det er bemærkelsesværdigt, at der, selvom der var markant flere, der havde fuldført en uddannelse, ikke var lige så stor en andel, der var kommet i arbejde. Det kan tyde på, at der måske både er nogle individuelle og nogle strukturelle barrierer, når grønlændere i Danmark skal konkurrere på det danske arbejdsmarked.

Der var en stigning i gennemsnitlig indkomst for gruppen over den 5-årige periode, men der var stadig mange – langt flere end halvdelen – der havde en lav indkomst i 2011. Graden af hjemløshed var markant: Næsten 1 ud af 5 grønlændere havde søgt ly på et herberg eller forsorgshjem mindst 1 gang i hele perioden 2007-11. Mindst halvdelen af grønlænderne modtog offentlig støtte over hele perioden, og størrelsen af denne støtte steg til mere end det dobbelte over den 5-årige periode.

Lidt mindre end hver tiende grønlænder blev indskrevet i alkoholbehandling i perioden – 4 sager blev registreret allerede i 2007. 63 pct. af grønlænderne havde kontakt med sygehusvæsenet i hele perioden. Statistikken vedr. kriminalitet er også nedslående. 12 pct. af grønlænderne blev registreret som ofre for straffelovsovertrædelser, mens 19 pct. blev dømt for det samme. Og de ringe levevilkår afspejlede sig også hos grønlændernes børn. 12 børn og unge blev anbragt i perioden, mens 14 modtog forebyggende foranstaltninger.



# LEVEVILKÅR BLANDT GRØNLÆNDERE I DANMARK – SAMMENFATNING OG PERSPEKTIVER

Denne undersøgelse har haft som formål at belyse levevilkår blandt grønlændere i Danmark på en række levevilkårsområder med særlig fokus på de mere sårbare personer. Den er et led i *Strategi for socialt udsatte grønlændere i Danmark 2013-2016*, hvis formål er at sikre bedre inklusion for gruppen i de involverede kommuner og på langt sigt at nedbringe antallet af socialt udsatte grønlændere i Danmark.

Denne rapport bidrager til dette formål på to måder. For det første sammenholder vi forholdene blandt en udvalgt gruppe grønlændere i Danmark med tilsvarende forhold blandt en tilfældigt udvalgt del af den øvrige befolkning i Danmark i 2011. For det andet beskriver vi udviklingen over 5 år (perioden 2007 til 2011) blandt en gruppe grønlændere, der flyttede til Danmark i 2007.

Undersøgelsen viser, at en stor andel af grønlænderne i Danmark lever et liv, der må karakteriseres som udsat. Vi har belyst forskellige elementer, som indgår i udsathed, fx psykisk sygdom, arbejdsløshed, mangel på uddannelse, misbrug og hjemløshed (Benjaminsen, Birkelund & Enemark, 2013; Ministeriet for Sundhed og Forebyggelse og Social- & Integrationsministeriet, 2012; Rådet for Socialt Udsatte, 2012). Man kan betragte disse elementer som faktorer, der både skaber og fastholder social udsathed, og som derfor hver især kan øge sårbarheden eller risikoen for at blive socialt udsat.

Denne undersøgelse peger alt i alt på, at grønlænderne er mere sårbare end den øvrige danske befolkning i forhold til samtlige af de undersøgte område, og at udsathed varierer, afhængigt af hvilken enkeltfaktor, man ser på. Tabel 6.1 giver en samlet oversigt over fordelingen af grønlændere og danskere i øvrigt på en lang række levevilkårsindikatorer behandlet i kapitel 4. (Stjernerne i højre side markerer, når der er en signifikant forskel mellem grønlændere og danskere i øvrigt, dvs., at forskellen er så stor, at den ikke blot beror på tilfældigheder).

TABEL 6.1

Grønlændere og danskere i øvrigt fordelt på udvalgte levevilkårsvariable i 2011.  
Procent/kroner.

	Grønlændere	Danskere	Signifikanstest (chi <sup>2</sup> -fordeling) <sup>1</sup>
<i>Køn, pct.</i>			***
Kvinder	58	51	
Mænd	42	49	
<i>Alder, år</i>			*** <sup>1</sup>
Gennemsnitlig alder	42	49	
<i>Bopæl, pct.</i>			***
Bopæl i de fem største kommuner	47	25	
Bopæl i de andre kommuner	53	75	
<i>Familieforhold, pct.</i>			***
Ægtepar	26	50	
Registreret partnerskab	0,2	0,2	
Samlevende par	8	5	
Samboende par	12	9	
Enlige	54	36	
Enlige med mindst ét barn	9	4	***
<i>Uddannelsesforhold, pct.</i>			***
Ingen erhvervskompetencegivende uddannelse	20	37	
Erhvervsfaglig efteruddannelse	26	33	
Kort videregående uddannelse	4	4	
Mellemlang videregående uddannelse	10	15	
Lang videregående uddannelse	4	7	
I gang med en uddannelse	2	0,4	
Manglende uddannelsesoplysninger	34	4	
<i>Beskæftigelsesforhold, pct.</i>			***
Lønmodtager eller selvstændig	31	58	
Personer uden beskæftigelse (under uddannelse, modtager efterløn eller folkepension)	25	31	
Personer uden beskæftigelse (modtagere af førtidspension, dagpenge eller kontanthjælp, eller arbejdsløse mindst halvdelen af året)	44	11	

Tabellen fortsættes

TABEL 6.1 FORTSAT

Grønlandere og danskere fordelt efter udvalgte variable og andelen med registrering på udvalgte variable. 2011. Procent og kroner.

	Grønlandere	Danskere	Signifikanstest (chi <sup>2</sup> -fordeling) <sup>1</sup>
<i>Indkomst, kr.</i>			
Gennemsnitlig indkomst, kr.	191.242	299.099	*** <sup>1</sup>
<i>Personindkomst i kategorier:</i>			
Lavere end 50.000 kr.	15	5	
50.001-199.999 kr.	5	32	
200.000-399.999 kr.	28	43	
Mindst 400.000 kr.	7	20	
<i>Hjemløshed, pct.</i>			
Andel registreret mindst 1 gang på en § 110-boform	6	0,13	***
<i>Offentlig støtte</i>			
Andel med offentlig støtte	46	10	***
Gennemsnitligt beløb modtaget, kr.	102.215	51.441	*** <sup>1</sup>
<i>Offentlig alkoholbehandling</i>			
Andel tilmeldt behandling	2	0,2	***
<i>Sygehusbenyttelse</i>			
Andel, som benyttede sygehusvæsenet	49	43	***
<i>Psykisk helbred</i>			
Andel med en diagnose relateret til psykiske lidelser og adfærdsmæssige forstyrrelser	9	3	***
<i>Ofre for lovovertrædelser</i>			
Andel, som var offer for lovovertrædelser	3	1	***
Personer dømt for lovovertrædelser			
Andel dømt for lovovertrædelser	6	4	***
<i>Anbringelser</i>			
Andelen af børn og unge anbragt uden for hjemmet i 2011	1	0,3	***
Antal anbragte børn og unge	27	267	
<i>Forebyggende foranstaltninger</i>			
Andelen af børn og unge, der modtog forebyggende foranstaltninger i 2011	3	0,6	***
Antal børn eller unge med en forebyggende foranstaltning	57	545	
Personer i alt	218.951	3.787	

Anm.: \*\*\* p < 0,001, \*\* p < 0,01. Manglende summering til 100 pct. skyldes afrunding.

1. Med mindre t-test er anvendt.

Kilde: SFT's beregninger på data fra forskellige registre hos Danmarks Statistik, Statens Serum Institut og Ankestyrelsen.

Når vi i analysen ser på to specifikke faktorer, som gør et menneske særligt sårbar over for at blive socialt udsat – det ikke at have en kompetencegivende uddannelse og arbejdsløshed – må man konstatere, at mindst halvdelen af grønlanderne er i risiko for at blive socialt udsat. Det er objektivt set en forholdsvis stor andel af en given befolkningsgruppe. Og når så høj en andel af grønlanderne i Danmark ikke har en erhvervs-

kompetencegivende uddannelse, er det sværere for dem at finde beskæftigelse. Og selv blandt dem, der har en uddannelse, er tilknytning til arbejdsmarkedet ringere end blandt danskerne.

En yderligere indikator på sårbarhed er behov for social støtte af forskellig art, som skal bidrage til at sikre borgerne et velfungerende liv på trods af udfordringer. Her viser det sig, at 46 pct. af grønlænderne lever af overførselsindkomster. Samtidig finder vi, at en relativt stor andel af grønlænderne er hjemløse, har kontakt med sygehusvæsnet, er ofre for lovovertrædelser eller dømt for lovovertrædelser, er i behandling for misbrug, har fået deres børn anbragt uden for hjemmet og/eller har børn, der modtager forebyggende foranstaltninger. Ser vi på en enkelt samlet indikator for sårbarhed, andelen af 25-60-årige uden en erhvervskompetencegivende uddannelse, og som enten er førtidspensionerede, modtager af dagpenge eller kontanthjælp, eller som havde været arbejdsløse i mindst halvdelen af året, finder vi, at denne andel var mere end fem gange så stor blandt grønlændere i Danmark i 2011.

TABEL 6.2

Andelen af kvinder og mænd fordelt på udvalgte levevilkårsvariable. Særsilt for grønlændere i Danmark og danskere i øvrigt. 2011. Procent.

	Grønlændere		Danskere		Sig. <sup>1</sup>
	Kvinder	Mænd	Kvinder	Mænd	
I alt	58	51	42	49	***
Enlige forældre	87	13	83	17	ns
Personer uden erhvervskompetencegivende uddannelse	58	42	52	48	***
Lønmodtagere og selvstændige	60	40	48	52	***
Personer uden beskæftigelse, som er førtidspensionerede eller modtagere af dagpenge eller kontanthjælp, eller som havde været arbejdsløse mindst halvdelen af året	56	44	54	46	ns
Personer med indkomst < 50.000 kr. om året	55	45	49	41	**
Modtagere af offentlig støtte	54	46	52	48	ns
Hjemløse	34	66	21	79	**
Modtagere af offentlig alkoholbehandling	55	45	29	71	***
Sygehusbrugere	63	37	58	42	***
Sygehusbrugere med mindst én psykiatrisk diagnose	57	43	56	44	ns
Personer dømt for straffelovsovertrædelser	29	71	21	79	**
Ofrene for straffelovsovertrædelser	60	40	60	40	ns

1. Chi<sup>2</sup>-test er blevet anvendt for at teste, om forskellen i kønsfordeling mellem grønlændere og danskere er statistisk signifikant. \* p < 0,05, \*\* p < 0,01, \*\*\* p < 0,001., ns = ikke signifikant.

Kilde: SFI's beregninger på registerdata.

Samlet set har undersøgelsen dokumenteret, at der er et stort mindretal af grønlændere i Danmark, som har ringe levevilkår, og dette mindretal

scorer betydeligt højere end den øvrige danske befolkning på de undersøgte levevilkår.

Undersøgelsen har endvidere belyst den relativt skæve kønsfordeling blandt grønlændere på mange af de undersøgte områder. Kvinderne udgør både en større andel (knap 59 pct.) af stikprøven af 3.787 grønlændere, som vi har undersøgt i dette studie, og af de omkring 14.000 grønlandskfødte voksne, som er bosat i Danmark i dag. Og, som tabel 6.2 viser, udgør kvinder en betydeligt større andel af de sårbare grønlændere i Danmark, end de udsatte danske kvinder i øvrigt.

For eksempel udgør kvinder 58 pct. af alle grønlændere uden en erhvervskompetencegivende uddannelse (mod 52 pct. blandt de øvrige danskere), 34 pct. af de hjemløse (mod 21 pct. af de hjemløse blandt de øvrige danskere), og 29 pct. af de grønlændere, der er dømt for straffelovsovertrædelser (mod 21 pct. af de øvrige danskere).

Ser vi på den geografiske fordeling af sårbare grønlændere og danskere mellem kommuner, finder vi (i tabel 6.3), at de fem største kommuner (København, Aalborg, Aarhus, Odense og Esbjerg) er bopælskommune for 47 pct. af de 3.787 grønlændere, der i 2011 boede i Danmark, mod kun 25 pct. af hele den øvrige danske befolkning. Det er ikke ny viden, at der findes en koncentration af grønlændere i disse kommuner. Det, der er nyt til gengæld, hvor stor en andel af de *sårbare* grønlændere der er bosat i disse kommuner. Som oversigten i tabel 6.3 viser, bor halvdelen af alle grønlændere uden en erhvervskompetencegivende uddannelse i disse fem kommuner. Det gælder også 57 pct. af modtagerne af offentlig støtte, 77 pct. af de hjemløse grønlændere, 59 pct. af sygehusbrugere med mindst én psykiatrisk diagnose og 64 pct. af de dømt for straffelovsovertrædelser.

Man skal også være opmærksom på, at den relative alder kan bidrage til at øge sårbarheden blandt grønlændere i Danmark. Som nævnt tidligere er grønlændere i Danmark betydeligt yngre – i gennemsnit 7 år yngre – end øvrige danskere (se oversigten i tabel 6.4). Ser vi særskilt på de 18-60-årige, dvs. personer i den erhvervsaktive alder, er grønlænderne endnu mere sårbare end de øvrige danskere, hvad angår uddannelses-, beskæftigelses- og indkomstforhold. Grønlændere i følgende grupper er også yngre end danskerne: Enlige forældre (grønlændere er i gennemsnit 39 år mod 42 år blandt danskere), personer uden erhvervskompetencegivende uddannelse (42 år mod 48 år blandt danskere), sygehusbrugere (44

år mod 52 år blandt danskere) og sygehusbrugere med mindst én psykiatrisk diagnose (46 år mod 55 år blandt danskere).

TABEL 6.3

Andelen af borgere i de fem største kommuner og de øvrige kommuner fordelt efter udvalgte levevilkårsvariable. Særskilt for grønlændere i Danmark og danskere i øvrigt. 2011. Procent.

	Grønlændere		Danskere		Sig.
	5 største kommuner	Øvrige kommuner	5 største kommuner	Øvrige kommuner	
Samlet set	47	53	25	75	***
Enlige forældre	43	47	27	73	***
Personer uden erhvervskompetencegivende uddannelse	50	50	26	74	***
Lønmodtagere og selvstændige	39	61	25	75	***
Personer uden beskæftigelse, som er førtidspensionerede eller modtagere af dagpenge eller kontanthjælp, eller som havde været arbejdsløse mindst halvdelen af året	55	45	28	72	***
Personer med indkomst < 50.000 kr. om året	49	51	33	67	***
Personer med indkomst < 200.000 kr. om året	52	48	29	71	***
Modtagere af offentlig støtte	57	43	23	77	***
Hjemløse	77	23	37	63	***
Modtagere af offentlig alkoholbehandling	50	50	24	76	***
Sygehusbrugere	48	52	23	77	***
Sygehusbrugere med mindst én psykiatrisk diagnose	59	41	27	73	***
Personer dømt for straffelovsovertrædelser	64	36	25	75	***
Ofrene for straffelovsovertrædelser	63	37	43	57	***
Anbragte børn og unge	56	44	21	79	***
Børn og unge, som modtager forebyggende foranstaltninger	42	58	22	78	***

1.  $\chi^2$ -test er blevet anvendt for at teste om forskellen mellem grønlændere og danskere er statistisk signifikant. \* p < 0,05, \*\* p < 0,01, \*\*\* p < 0,001

Kilde: SFI's beregninger på registerdata.

De er til gengæld *ældre* end de øvrige danskere på en række områder. Det gælder eksempelvis for personer, som var i gang med en uddannelse, hvor gennemsnitsalderen blandt grønlændere var 29 år (mod 25 år blandt danskere), og for personer med en indkomst mindre end 50.000 kr. om året, hvor gennemsnitsalderen blandt grønlændere var 35 år (mod 30 blandt danskere). Og det gælder blandt ofrene for straffelovsovertrædelser, hvor gennemsnitsalderen blandt grønlændere var 44 år (mod 41 blandt danskere).



TABEL 6.4

Gennemsnitsalder blandt hhv. grønlændere i Danmark og danskere i øvrigt på udvalgte variable. 2011.

	Grønlændere	Danskere	Sig. <sup>1</sup>
Samlet set	42	49	***
Enlige forældre	39	42	***
I gang med en uddannelse	29	25	***
Personer uden erhvervskompetencegivende uddannelse	42	48	***
Blandt gruppen med indkomst < 50.000 kr. om året	35	30	***
Modtagere af offentlig støtte	42	51	***
Blandt de hjemløse	44	42	*
Blandt modtagere af offentlig alkoholbehandling	44	46	ns
Sygehusbrugere	44	52	***
Blandt sygehusbrugere med mindst én psykiatrisk diagnose	46	55	***
Blandt ofrene for straffelovsovertrædelser	44	41	*

1. Two-tailed t- test er blevet anvendt for at teste, om aldersforskellen mellem grønlændere og danskere er statistisk signifikant. \* p < 0,05, \*\* p < 0,01, \*\*\* p < 0,001, ns = ikke signifikant.

Kilde: SFI's beregninger på registerdata.

Vores analyse af udviklingen over perioden 2007-2011 peger desuden på, at grønlændernes sårbarhed ikke reduceres betydeligt over tid. Tværtimod forstærkes den på nogle områder. Som analysen i kapitel 5 viste, var mindst halvdelen af de nytillflyttede grønlændere på overførselsindkomst over hele perioden 2007-2011. Allerede 1 år efter tilflytning til Danmark var gruppen bestående af modtagere af førtidspension, dagpenge eller kontanthjælp samt de, som havde været arbejdsløse mindst halvdelen af året, næsten fordoblet, og nogle grønlændere var allerede hjemløse. Selvom en del fuldførte en kompetencegivende uddannelse i løbet af den 5-årige periode, blev dette fremskridt ikke afspejlet i en tilsvarende stigning i antallet af personer med et job. Det kan anspore til en antagelse om, at der er barrierer på det danske arbejdsmarked for at ansætte grønlændere – ikke kun barrierer hos grønlænderne selv.

Efter 5 år i Danmark var det stadigvæk et flertal af grønlænderne, der manglede en kompetencegivende uddannelse og arbejde, havde lave indkomster og modtog offentlig støtte. Ser vi på udviklingen på en enkelt samlet indikator for sårbarhed, andelen af 25-60-årige uden en erhvervskompetencegivende uddannelse, og som enten er førtidspensionerede, modtagere af dagpenge eller kontanthjælp, eller som havde været arbejdsløse i mindst halvdelen af året, finder vi, at denne andel af særligt sårbare grønlændere steg fra 14 pct. i 2007 til 29 pct. i 2011.

Undersøgelsen viser således, at grønlændere i Danmark på en række felter skiller sig ud som borgere med betydelige sociale problemer.

Undersøgelsen dokumenterer, at der er et stort mindretal af grønlandere, som har ringe levevilkår. Gruppen af udsatte og sårbare grønlandere i Danmark er på alle undersøgte områder betydeligt større end den tilsvarende andel af den øvrige danske befolkning. Undersøgelsen afdækker således en række levevilkår blandt grønlandere i Danmark og rejser en række spørgsmål om dette, der bør drøftes og belyses yderligere.

Vores data giver ikke mulighed for at svare på, om grønlanderne modtager den rette hjælp til rette tid, eller om de modtager ydelser på samme vilkår som andre borgere i Danmark. Vi kan se, at den udsatte del af grønlanderne har et stort træk på offentlige ydelser, men vi kan ikke se, om ydelserne har den tilsigtede virkning, men blot konstatere, at der ser ud til at være en stadig deprivationsproces i gang, som over tid stiller den enkelte grønlander ringere og ringere.

Et andet resultat, der skal fremhæves, er, at grønlandere (og i mange tilfælde i særlig grad de sårbare grønlandere) i høj grad lever i de fem største danske kommuner (København, Aalborg, Aarhus, Odense og Esbjerg). Det er ikke ny viden, men det peger på, at det i særlig grad må være disse kommuner, der involveres i arbejdet på at finde løsninger på de afdækkede problemer. Og samtidig kan man overveje, om nogle grønlandske familier har lyst til – men bare ikke har fundet mulighed for – at flytte til andre kommuner end de fem største og forsøge at blive integreret i hverdagslivet der.

Undersøgelsen giver også anledning til en hypotese om, at en relativt stor andel af de tilflyttede grønlandere ikke har forberedt deres flytning til Danmark særlig meget. Hvor skal jeg bo? Kan jeg få uddannelse, kan jeg komme i arbejde? Hvad skal jeg leve af? Der er allerede nogle tiltag målrettet grønlandere, som tænker på at flytte til Danmark, eller som er nytillflyttet.<sup>25</sup> Resultaterne fra denne undersøgelse giver anledning til at overveje, om man bør evaluere de eksisterende tiltag med henblik på at gøre dem endnu mere effektive. På baggrund af denne undersøgelses resultater er det nærliggende at konkludere, at der er behov for en nytænkning af indsatserne over for grønlandere, der flytter til Danmark. En sådan indsats bør tage højde for mindst tre faktorer. For det

---

25. Et eksempel er *Ilik* (se bilag 1), en mentorordning drevet af Det Grønlandske Hus i København, som er målrettet nytillflyttede grønlandere, der har brug for hjælp ved ankomsten til Danmark. Projektet har fokus på integration og arbejder med at give grønlandske tilflyttere redskaber og kompetencer til at få en god start i Danmark. <http://www.sumut.dk/da/socialt-arbejde/mentor-ordning-ilik/>. Et andet eksempel er *Ananaat*, et netværk for grønlandske mødre, som drives af Foreningen Grønlandske Børn. <http://www.fgb.dk/anaanat/>.

første, at nogle grønlandere er sårbare, allerede inden de rejser til Danmark, og at deres problemer kan forværres på grund af kulturelle forskelle, sproglige vanskeligheder og manglende kendskab til det danske samfund. For det andet, at kvinderne (heriblandt en del enlige mødre, der står med ansvaret for medbragte børn) blandt denne gruppe er særligt sårbare. For det tredje, at fem kommuner (København, Aarhus, Aalborg, Odense og Esbjerg) er bopæl for en høj andel af de sårbare grønlandere, hvilket peger på, at det i særlig grad må være disse kommuner, der involveres i arbejdet på at finde nye løsninger.



## LITTERATUR

- Ankestyrelsen (2011): *Brugere af botilbud efter servicelovens § 110. Årsstatistik 2011*. København: Ankestyrelsen.  
<https://ast.dk/publikationer/antallet-af-overnatninger-pa-botilbud-er-steget>. Hentet 01-06-2014.
- Bengtsson, T.T. & T.B. Jacobsen (2009): *Institutionsanbringelse af unge i Norden: En komparativ undersøgelse af logrundlag, institutionsformer og udviklingstendenser*. København: SFI – Det Nationale Forskningscenter for Velfærd, 09:12.
- Benjaminsen, L.: *Hjemløshed i Danmark 2009. National kortlægning*. København: SFI – Det Nationale Forskningscenter for Velfærd, 09:25
- Benjaminsen, L. & I. Christensen: *Hjemløshed i Danmark 2007. National kortlægning*. København: SFI – Det Nationale Forskningscenter for Velfærd, 07:22.
- Benjaminsen, L., J.F. Birkelund & M.H. Enemark (2013): *Hjemløse borgeres sygdom og brug af sundhedsydelser*. København: SFI – Det Nationale Forskningscenter for Velfærd, 13:33.
- Bjerregaard, P. & I.K. Dahl-Petersen (red.) (2008): *Befolkningsundersøgelsen i Grønland 2005-2007. Levevilkår, livsstil og bred*. København: Syddansk Universitet, Statens Institut for Folkesundhed.

- Boeskov, S. & N.F. Olsen (2006): *Små skridt – store forandringer. En undersøgelse af hjemløshed i gruppen af grønlandere i København*. København: Styrelsen for Social Service. [http://centerforkulturanalyse.ku.dk/publikationer/Smaa\\_skridt.pdf](http://centerforkulturanalyse.ku.dk/publikationer/Smaa_skridt.pdf). Hentet 25-05-2014.
- Bøggild, L. & K. Find (2003): *Fremtidige indsatsområder overfor socialt udsatte grønlandere i Danmark*. København: Socialt Udviklingscenter, SUS. <http://www.sus.dk/udgivelser/fremtidige-indsatsomrader-overfor-socialt-udsatte-gronlaendere-i-danmark/> Hentet 14-07-2014.
- Christensen, E. (2011): *Væk fra Grønland. Udsatte grønlandere, der er flyttet til Danmark med deres børn*. København: SFI – Det Nationale Forskningscenter for Velfærd, 11:07.
- Christensen, E. (2010): *Grønlandske børn i Danmark*. København: SFI – Det Nationale Forskningscenter for Velfærd, 10:03.
- Den Nordatlantiske Gruppe (2011): *Hvorfor grønlandere bosætter sig i Danmark. Del 2: spørgeskemaundersøgelse, april 2011*. <http://www.udsattegroenlaendere.dk/wp-content/uploads/dnag-hvorfor-20groenlaendere-20bosætter-20sig-20i-20danmark-1.pdf>. Hentet 13-01-2013.
- Departement for Uddannelse, Kirke, Kultur og Ligestilling, Naalakkersuisut (2015): ”Uddannelsesstatistik i land”. <http://naalakkersuisut.gl/da/Naalakkersuisut/Departement/Uddannelse-Kultur-Forskning-og-Kirke/Statistik>. Hentet 10-06-2015.
- Foreningen Grønlandske Børn (2014): *Antallet af udsatte grønlandske børn i Danmark: Et internt notat om beregningsmodel og metode*. København: Foreningen Grønlandske Børn.
- Grønlands Statistik (2013): *Statistisk Årbog 2013*. Sundhedsvæsenet. Tabel 8. <http://www.stat.gl/dialog/main.asp?lang=da&version=201318&sc=SA&subthemecode=t8&colcode=t>. Hentet 12-02-2015.
- Lynge, N. (2015): ”Der er ingen prestige i at være grønlander.” I: *Information*, 12. april 2015. <http://www.information.dk/529876>. Hentet 10-06-2015.
- Ministeriet for Sundhed og Forebyggelse og Social- og Integrationsministeriet (2012): *Fælles værdier i det sociale og sundhedsmæssige arbejde med socialt udsatte. Rapport*. Juni 2012.

- Ritzau (2012): "Danskernes fordomme om Grønland holder ikke stik". I: *Information*, 25. september 2012. <http://www.information.dk/telegram/311962>. Hentet 10-06-2015.
- Rådet for Socialt Udsatte (2013): "*I Grønland er jeg for dansk, i Danmark er jeg bare grønlander*". *Udfordringer for udsatte grønlandere i Danmark*. <http://www.udsatte.dk/dyn/resources/Publication/file/8/58/1390811813/i-groenland-er-jeg-for-dansk-og-i-groenland-er-jeg-bare-groenlaender-online-version.pdf>. Hentet 29-01-2014.
- Rådet for Socialt Udsatte (2012): *Socialt politisk grundlag*. Rådet for Socialt Udsatte. Første gang udgivet i december 2009, senest ændret i november 2012. [http://www.udsatte.dk/dyn/Normalpage/7/17/Normalpage\\_Section/file/172/1390404455/radets-socialpolitiske-grundlag-aendret-nov.-2012](http://www.udsatte.dk/dyn/Normalpage/7/17/Normalpage_Section/file/172/1390404455/radets-socialpolitiske-grundlag-aendret-nov.-2012). Hentet 01-07-2014.
- Schiermacher, M. (2010): *Den moderne kvittoq – en tilstand af permanent midlertidighed*. Specialeafhandling. Københavns Universitet. [http://www.dr.dk/NR/rdonlyres/3397DD8B-AB03-4922-BD22-D0ECF6EE5160/3148962/Mille\\_Schiermacher\\_speciale.pdf](http://www.dr.dk/NR/rdonlyres/3397DD8B-AB03-4922-BD22-D0ECF6EE5160/3148962/Mille_Schiermacher_speciale.pdf). Hentet 15-10-2013.
- Servicestyrelsen (2008): *Evaluering af opfølgningen på Hvidbogen om socialt udsatte grønlandere i Danmark*. <http://www.udsattegroenlaendere.dk/wp-content/uploads/evalueringsrapport-ramboell-1.pdf> Hentet 11-09-2013.
- Servicestyrelsen (2003): *Hvidbog om socialt udsatte grønlandere i Danmark*. [http://www.udsattegroenlaendere.dk/wp-content/uploads/hvidbog\\_groenlandere.pdf](http://www.udsattegroenlaendere.dk/wp-content/uploads/hvidbog_groenlandere.pdf). Hentet 11-09-2013.
- Socialstyrelsen (2013): *Grønlanderstrategien 2013-2016*. <http://www.socialstyrelsen.dk/udsatte/tvaergaende-andreudsatte/groenlaenderstrategien-2013-2016>. Hentet 14-07-2014.
- Sygehusvæsnets Klassifikationssystem (2014): *Klassifikation af sygdomme*. Downloadet fra <http://medinfo.dk/sks/brows.php>. Hentet 10-10-2014.
- Togeby, L. (2002): *Grønlandere i Danmark – en overset minoritet*. Århus: Århus Universitetsforlag.
- Økonomisk Råd (2013): *Belysning af grønlandere bosiddende i Danmark. Teknisk baggrundsnotat 2013-02*.

[http://naalakkersuisut.gl/~media/Nanoq/Files/Attached%20Files/Finans/DK/Oekonomisk%20raad/100913Belysning%20af%20groenlandskfoedte%20personer%20bosiddende%20i%20Danmark\\_DK.pdf](http://naalakkersuisut.gl/~media/Nanoq/Files/Attached%20Files/Finans/DK/Oekonomisk%20raad/100913Belysning%20af%20groenlandskfoedte%20personer%20bosiddende%20i%20Danmark_DK.pdf). Hentet 15-10-2013.



## SFI-RAPPORTER SIDEN 2014

SFI-rapporter kan købes eller downloades gratis fra [www.sfi.dk](http://www.sfi.dk). Enkelte rapporter er kun udkommet som netpublikationer, hvilket vil fremgå af listen nedenfor.

- 14:01 Bach, H.B. & M.R. Larsen: *Dagpengemodtageres situation omkring dagpengeophør*. 135 sider. e-ISBN: 978-87-7119-223-0. Netpublikation.
- 14:02 Loft, L.T.G.: *Parinterventioner og samlivsbrud. En systematisk forskningsoversigt*. 81 sider. e-ISBN: 978-87-7119-225-4. Netpublikation.
- 14:03 Aner, L.G. & H.K. Hansen: *Flytninger fra byer til land- og yderområder. Højtuddannede og socialt udsatte gruppers flytninger fra bykommuner til land- og yderkommuner – Mønstre og motiver*. 169 sider. e-ISBN: 978-87-7119-226-1. Netpublikation.
- 14:04 Christensen, E.: *2 år efter starten på Nakuusa*. 57 sider. e-ISBN: 978-87-7119-228-5. Netpublikation.
- 14:05 Christensen, E.: *NAKUUSAP aallartimmalli ukiut marluk qaangi-unneri*. 61 sider. e-ISBN: 978-87-7119-230-8. Netpublikation.
- 14:06 Bengtsson, S., L.B. Larsen & M.L. Sommer: *Dødfødte børn og deres livsbetingelser*. 147 sider. ISBN: 978-87-7119-232-2. e-ISBN: 978-87-7119-233-9. Vejledende pris: 140,00 kr.

- 14:07 Larsen, L.B., S. Bengtsson & M.L. Sommer: *Døve og døvblevne mennesker. Hverdagsliv og levevilkår*. 169 sider. ISBN: 978-87-7119-234-6. e-ISBN: 978-87-7119-235-3. Vejledende pris: 160,00 kr.
- 14:08 Oldrup, H. & A.-K. Højen-Sørensen: *De aldersopdelte fokusområder i ICS. Kvalificeringen af den socialfaglige metode*. 189 sider. e-ISBN: 978-87-7119-236-0. Netpublikation.
- 14:09 Fridberg, T. & L.S. Henriksen: *Udviklingen i frivilligt arbejde 2004-2012*. 304 sider. ISBN: 978-87-7119-237-7. e-ISBN: 978-87-7119-238-4. Vejledende pris: 300,00 kr.
- 14:10 Lauritzen, H.H.: *Ældres ressourcer og behov i perioden 1997-2012. Nyeste viden på baggrund af ældredatabasen*. 142 sider. ISBN: 978-87-7119-239-1. e-ISBN: 978-87-7119-240-7. Vejledende pris: 140,00 kr.
- 14:11 Larsen, M.R. & J. Høgelund: *Litteraturstudie af handicap og beskæftigelse*. 202 sider. ISBN: 978-87-7119-241-4. e-ISBN: 978-87-7119-242-1. Vejledende pris: 200,00 kr.
- 14:12 Bille, R. & H. Holt: *Kommunal praksis på arbejdsskadeområdet. En kvalitativ analyse af fire jobcentres håndtering af arbejdsskader*. 102 sider. e-ISBN: 978-87-7119-244-5. Netpublikation.
- 14:13 Rosdahl, A.: *Fra 15 år til 27 år. PISA 2000-eleverne i 2011/12*. 160 sider. ISBN: 978-87-7119-245-2. e-ISBN: 978-87-7119-246-9. Vejledende pris: 160,00 kr.
- 14:14 Bengtsson, S., K. Bengtsson, A.A. Kjær, M. Damgaard & C. Kolding-Sørensen: *Hvilken forskel gør en tilkendelse af førtidspension?* 144 sider. ISBN: 978-87-7119-247-6. e-ISBN: 978-87-7119-248-3. Vejledende pris: 140,00 kr.
- 14:15 Bach, H.B.: *Skadelidtes reaktion på en verserende arbejdsskadesag*. e-ISBN: 978-87-7119-249-0. Netpublikation.
- 14:16 Weatherall, C.D., H.H. Lauritzen, A.T. Hansen & T. Termansen: *Evaluering af "Fast tilknyttede læger på plejecentre". Et pilotprojekt*. 160 sider. ISBN: 978-87-7119-250-6. e-ISBN: 978-87-7119-251-3. Vejledende pris: 160,00 kr.
- 14:17 Pontoppidan, M., N.K. Niss: *Instrumenter til at måle små børns trivsel*. 78 sider. e-ISBN: 978-87-7119-252-0. Netpublikation
- 14:18 Ottosen, M.H., A. Liversage & R.F. Olsen: *Skilsmissebørn med etnisk minoritetsbaggrund*. 256 sider. ISBN: 978-87-7119-253-7. e-ISBN: 978-87-7119-254-4. Vejledende pris: 250,00 kr.

- 14:19 *Antidemokratiske og ekstremistiske miljøer i Danmark. En kortlægning.* 86 sider. E-ISBN: 978-87-7119-255-1, Netpublikation
- 14:20 Amilon, A.G., P. Rotger & A.G. Jeppesen: *Danskernes pensionsopsparinger og indkomster 2000-2011.* 160 sider. ISBN: 978-87-7119-256-8. e-ISBN: 978-87-7119-257-5. Vejledende pris: 160,00 kr.
- 14:21 Jonasson, A.B.: *Konsekvenser af dagpengeperiodens halvering.* 112 sider. ISBN: 978-87-7119-258-2. e-ISBN: 978-87-7119-259-9. Vejledende pris: 100,00 kr.
- 14:22 Siren, A. & S.G. Knudsen: *Ældre og digitalisering. Holdninger og erfaringer blandt ældre i Danmark.* 128 sider. ISBN: 978-87-7119-260-5. e-ISBN: 978-87-7119-262-2. Vejledende pris: 120,00 kr.
- 14:23 Christoffersen, M.N., A.-K. Højen-Sørensen & L. Laugesen: *Daginstitutionens betydning for børns udvikling. En forskningsoversigt.* 192 sider. ISBN: 978-87-7119-266-7. e-ISBN: 978-87-7119-262-9. Vejledende pris: 190,00 kr.
- 14:24 Keilow, M., A. Holm, S. Bagger & S. Henze-Pedersen: *Udvikling af trivselsmålinger i folkeskolen. En pilotundersøgelse.* 180 sider. e-ISBN: 978-87-7119-263-6. Netpublikation.
- 14:25 Christensen, C.P., I.G. Andersen, P. Bingley & C.S. Sonneschmidt: *Effekten af It-støtte på elevers læsefærdigheder.* 80 sider. ISBN: 978-87-7119-264-3. e-ISBN: 978-87-7119-265-0. Vejledende pris: 80,00 kr.
- 14:26 Larsen, M.R. & J. Høgelund: *Handicap, uddannelse og beskæftigelse.* 78 sider. e-ISBN: 978-87-7119-267-4. Netpublikation
- 14:27 Jakobsen, V., S. Jensen, H. Holt & M. Larsen: *Virksomheders sociale engagement. Årbog 2014.* 208 sider, ISBN: 978-87-7119-268-1. e-ISBN: 978-87-7119-269-8. Pris: 200,00 kr.
- 14:28 Pejtersen, J.H. & T. Dyrvig: *Forebyggelse af udadreagerende adfærd hos ældre med demens.* 96 sider. ISBN: 978-87-7119-270-4. e-ISBN: 978-87-7119-271-1. Pris: 90,00 kr.
- 14:29 Bengtsson, S., L.N. Johansen & C.E. Andersen: *Hjemmetræning. Evaluering af regelsattet om hjælp og støtte efter Servicelovens § 32 st. 6-9.* 102 sider. e-ISBN: 978-87-7119-272-8. Netpublikation.
- 14:30 Ottosen, M.H., D. Andersen, K.M. Dahl, A.T. Hansen, M. Lausten & S.V. Østergaard: *Børn og unge i Danmark. Velfærd og trivsel 2014.* 248 sider. ISBN: 978-87-7119-274-2. e-ISBN: 978-87-7119-275-9. Pris: 250,00 kr.

- 15:01 Ottosen, M.H., M. Lausten, S. Frederiksen & D. Andersen: *Anbragte børn og unges trivsel 2014*. 122 sider. ISBN: 978-87-7119-276-6. e-ISBN: 978-87-7119-277-3. Pris: 120,00 kr.
- 15:02 Benjaminsen, L., T. Dyrvig & T. Gliese: *Livet på hjemløseboformer*. 144 sider. ISBN: 978-87-7119-278-0. e-ISBN: 978-87-7119-279-7. Pris: 140,00 kr.
- 15:03 Gorinas, C. & V. Jakobsen: *Indvandreres og efterkommeres placering på det danske arbejdsmarked*. 176 sider. ISBN: 978-87-7119-280-3. e-ISBN: 978-87-7119-281-0. Pris: 170,00 kr.
- 15:04 Niss, N.K., A. Kierkgaard, A.-K. Højen-Sørensen & A.Aa. Hansen: *Barrierer for tidlig opsporing af alkoholproblemer i børnefamilier. En analyse af barrierer for frontpersonalet*. 145 sider. e-ISBN: 978-87-7119-282-7. Netpublikation
- 15:05 Bengtsson, S., A.L. Rasmussen & S. Gregersen: *Metoder i botilbud*. 208 sider. ISBN: 978-87-7119-283-4. e-ISBN: 978-87-7119-284-1. Pris: 200,00 kr.
- 15:06 Larsen, M.R. & J. Høgelund: *Handicap og beskæftigelse. Udviklingen mellem 2002 og 2014*. 240 sider. ISBN: 978-87-7119-285-8. e-ISBN: 978-87-7119-286-5. Pris: 240,00 kr.
- 15:07 Dietrichson, J., M. Bøg, T. Filges & A.-M.K. Jørgensen. *Skolerettede indsatser for elever med svag socioøkonomisk baggrund*. 144 sider. ISBN: 978-87-7119-287-2. e-ISBN: 978-87-7119-288-9. Pris: 140,00 kr.
- 15:08 Østergaard, S.V., A.B. Steensgaard, A.T. Hansen, S. Henze-Pedersen & J. Østergaard: *På vej mod ungdomskriminalitet. Hvilke faktorer i barndommen gør en forskel?*. 100 sider. e-ISBN: 978-87-7119-289-6. Netpublikation.
- 15:09 Keilow, M. & A. Holm: *Udvikling af måleinstrument for elevadfærd og -holdninger. Basalinedata fra evaluering af folkeskolereformen*. 56 sider. e-ISBN: 978-87-7119-290-2. Netpublikation.
- 15:10 Albæk, K., H.B. Bach, R. Bille, B.K. Graversen, H. Holt, S. Jensen & A.B. Jonassen: *Evaluering af mentorordningen*. 144 sider. e-ISBN: 978-87-7119-291-9. Netpublikation.
- 15:12 Christensen, E. & S. Baviskar: *Unge i Grønland. Med fokus på seksualitet og seksuelle overgreb*. 128 sider. ISBN: 978-87-7119-293-3. e-ISBN: 978-87-7119-294-0. Pris: 120,00 kr.

- 15:13 Christensen, E. & S. Baviskar: *Kalaallit nunaanni inuusuttut. Kinguaassiutitut tunngasut kinguaasiutigullu innarlüsarnerit qitiunneqarlutik*. 144 sider. ISBN: 978-87-7119-295-7. e-ISBN: 978-87-7119-296-4. Pris: 140,00 kr.
- 15:14 Rangvid, B.S., V.M. Jensen & S.S. Nielsen. *Forberedende tilbud og overgang til ungdomsuddannelse*. 99 sider. e-ISBN: 978-87-7119- 297-1. Netpublikation.
- 15:15 Amilon, A. (red.): *Inkluderende skolemiljøer – elevernes roller*. 288 sider. ISBN: 978-87-7119-304-6. e-ISBN: 978-87-7119- 300-8. Pris: 280,00 kr.
- 15:16 Amilon, A.: *Evaluering af lokale initiativer for førtidspensionister*. 96 sider. e-ISBN: 978-87-7119- 301-5. Netpublikation
- 15:17: Jakobsen, V.: *Uddannelses- og beskæftigelsesmønstre i årene efter grundskolen. En sammenligning af indvandrere og efterkommere fra ikke-vestlige lande og etniske danskere*. 144 sider. ISBN: 978-87-7119-305-3. e-ISBN: 978-87-7119- 306-0. Pris: 140,00 kr.
- 15:18 Christensen, G., A.G. Jeppesen, A.A. Kjær & K. Markwardt: *Udsættelser af lejere – Udvikling og benchmarking. Lejere berørt af foged-sager og udsættelser i perioden 2007-13*. 178 sider, e-ISBN: 978-87-7119-307-7. Netpublikation
- 15:19 Christensen, C.P. & C. Scavenius: *Et felteksperiment med Kærlighed i Kaos. Et forældretræningsprogram til familier med ADHD eller ADHD-lignende vanskeligheder*. 96 sider. ISBN: 978-87-7119-308-4. e-ISBN: 978-87-7119- 309-1. Pris: 90,00 kr.
- 15:20 Larsen, M.R. & J. Høgelund: *Handicap og beskæftigelse i 2014. Regionale forskelle*. 96 sider. ISBN: 978-87-7119-310-7. e-ISBN: 978-87-7119- 311-4. Pris: 90,00 kr.
- 15:21 Nielsen, C.P., M.D. Munk, M.T. Jensen, K. Karmsteen & A.-M.K. Jørgensen: *Mønsterbryderindsatser på de videregående uddannelser. En forskningskortlægning*. 168 sider. e-ISBN: 978-87-7119- 312-1. Netpublikation.
- 15:22 Sievertsen, H.H. & C.J. de Montgomery: *Børn i lavindkomstfamilier*. 105 sider. e-ISBN: 978-87-7119-313-8. Netpublikation.
- 15:23 Wendt, R.E. & A.-M.K. Jørgensen: *Forskningskortlægning, kvalitetsvurdering og analyse af udviklingen i skandinaviske dagtilbudsforskning for 0-6-årige i året 2013*. 98 sider. E-ISBN:978-87-7119-314-5. Netpublikation.

- 15:24 Termansen, T., T. Dyrvig, N.K. Niss, J.H. Pejtersen: *Unge i misbrugsbehandling*. 176 sider. ISBN: 978-87-7119-315-2. e-ISBN: 978-87-7119- 316-9. Pris: 170,00 kr.
- 15:27 Keilow, M. & A. Holm: *Skalaer til måling af elevtrivsel på erhvervsuddannelserne. En analyse af data fra tidligere trivselsmålinger. Bidrag til Undervisningsministeriets udvikling af elevtrivselsmålinger på erhvervsuddannelserne*. 92 sider. e-ISBN: 978-87-7119- 319-0. Netpublikation.
- 15:29 Baviskar, S: *Grønlandere i Danmark. En registerbaseret kortlægning*. 102 sider. e-ISBN: 978-87-7119- 321-3. Netpublikation.
- 15:28 Andersen, D. & B.S. Rangvid: *Skoleudvikling med fokus på sprog i al undervisning. Implementering og elevresultater af udviklingsprogram til styrkelse af tosprogede elevers faglighed i de 2 første år*. 116 sider. e-ISBN: 978-87-7119- 320-6. Netpublikation.
- 15:31 Holt, H., M. Larsen, H.B. Bach & S. Jensen: *Borgere I fleksjob efter reformen*. 208 sider. ISBN: 978-87-7119-323-7. e-ISBN: 978-87-7119- 324-4. Pris: 200,00 kr.
- 15:32 Keilow, M., M. Friis-Hansen, R.M. Kristensen & A. Holm: *Effekter af klasseledelse på elevers læring og trivsel*. 176 sider. ISBN: 978-87-7119-325-1. e-ISBN: 978-87-7119-326-8. Pris: 170,00 kr.
- 15:35 Benjaminsen, L. & H.H. Lauritzen: *Hjemløshed i Danmark 2015. National kortlægning*. 208 sider. ISBN: 978-87-7119-333-6. e-ISBN: 978-87-7119-334-3. Pris: 200,00 kr.



# GRØNLÆNDERE I DANMARK

## EN REGISTERBASERET KORTLÆGNING

Formålet med denne undersøgelse er at belyse levevilkår blandt grønlandere i Danmark på en række områder med særlig fokus på de mere sårbare personer. For det første beskriver den forholdene for grønlandere i Danmark, og for det andet vurderer den, hvordan forholdene har udviklet sig over en femårig periode for en udvalgt gruppe grønlandere.

Overordnet viser undersøgelsen, at andelen af socialt udsatte grønlandere er langt højere end andelen af socialt udsatte i den øvrige danske befolkning. Det gælder på alle de undersøgte områder, herunder blandt andet indkomst, offentlig støtte, hjemløshed, misbrugsbehandling og kriminalitet.

Med enkelte undtagelser er det også nedslående at følge udviklingen i levevilkårene for en gruppe på 221 grønlandere fra 2007 til 2011. De ser ikke ud til at få det bedre under deres ophold i Danmark, når det gælder beskæftigelse, offentlig støtte eller sundhed.

Undersøgelsen er en del af *Strategi for socialt udsatte grønlandere i Danmark 2013-2016*, og rapporten er bestilt og finansieret af Socialstyrelsen.