

VIVEs kommunetal 2023.7: Færre hjemmehjælpstimer til ældre, især uden for hovedstadsområdet

En faldende andel af de ældre modtager kommunal hjemmehjælp. De, der modtager hjemmehjælp, får færre timer om ugen end for 10 år siden.

I dag ser det kommunale hjemmehjælpslandskab meget anderledes ud end for et årti siden.

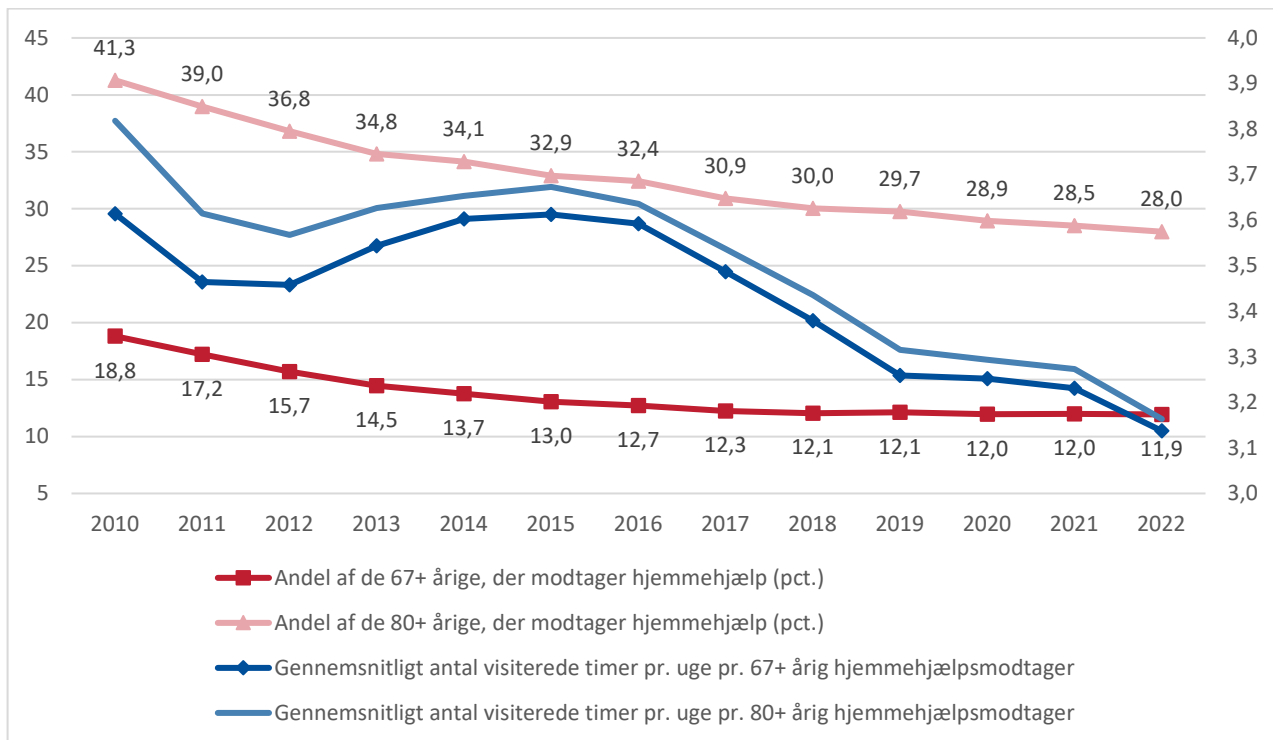
Danskernes levealder er stigende, og det samme er antallet af ældre. Fra 2010 til 2022 er der kommet næsten 40 % flere 67+-årige og 28 % flere på 80 år og derover.

Kommunerne tilpasser løbende serviceniveauet og opgaveløsningen til det stigende antal ældre, de ældres behov og de økonomiske rammer. For eksempel har den kommunale hjemmepleje fået større fokus på rehabilitering af borgerne og brug af velfærdsteknologi.

Færre timer om ugen til en mindre andel af de ældre

Andelen af 67+-årige, som modtager hjemmehjælp, er faldet. I 2010 gjaldt det 19 % og i 2022 12 % (jf. figur 1). Udviklingen skal blandt andet ses i lyset af en relativt stor stigning i antallet af ældre under 75 år, som sjældnere har behov for hjemmehjælp end fx ældre over 80 år. Andelen af 80+-årige, som modtager hjemmehjælp, er dog også faldet betydeligt – fra 41 % til 28 %.

Figur 1. Andel af henholdsvis 67+-årige og 80+-årige, der modtager hjemmehjælp (venstre akse) og gennemsnitligt antal visiterede timer pr. uge, der modtager hjemmehjælp (højre akse), 2008-2022



Note: Tabellen omfatter alle modtagere af hjemmehjælp omfattet af frit valg på hjemmehjælpsområdet, uanset om de modtager personlig pleje og/eller praktisk hjælp. Vægtede gennemsnit.

Kilde: ECO Nøgletal og Danmarks Statistikbank (AED06 og AED022).

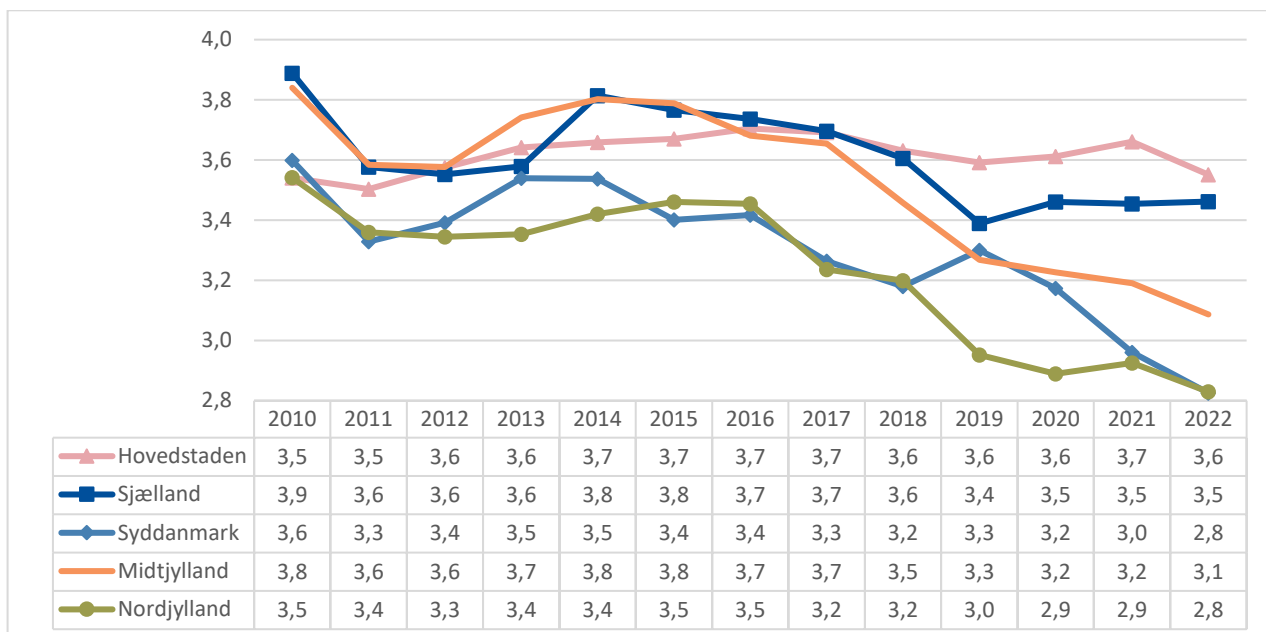
De ældre, der modtager hjemmehjælp, får hjælp i færre timer. For de 80+-årige hjemmehjælpsmodtagere er det gennemsnitlige antal ugentlige hjemmehjælpstimer faldet fra 3,8 til 3,2 timer. Udviklingen kan dække over flere faktorer som fx ændring i de ældres alderssammensætning, sund aldring, ændret serviceniveau og ændret indhold og sammensætning af de kommunale indsatser. Det er med andre ord ikke muligt at slutte, om udviklingen er udtryk for en ændring i kvaliteten af hjemmehjælpen.

Store forskelle mellem hjemmehjælp på tværs af regioner

Den overordnede tendens med faldende antal hjemmehjælpstimer dækker over betydelige udsving på tværs af landet. Kommunerne i Region Syddanmark, Region Midtjylland og Region Nordjylland har i 2022 i gennemsnit visiteret en halv times mindre hjemmehjælp pr. uge pr. hjemmehjælpsmodtager, end de gjorde 5 år tidligere. Kommunerne i Region Hovedstaden har til gengæld visiteret nogenlunde det samme antal timer i de seneste 12 år.

Forskellene mellem regionerne er større i 2022 end på noget tidspunkt de foregående 10 år. Hvor kommunerne i Region Nordjylland i 2022 i gennemsnit har visiteret 2,8 timers hjemmehjælp om ugen pr. hjemmehjælpsmodtager, så er det tilsvarende timetal 0,7-0,8 timer højere i kommunerne i Region Hovedstaden og Region Sjælland. Figur 2 viser udviklingen i det gennemsnitligt antal visiterede timers hjemmehjælp i hver af landets fem regioner.

Figur 2. Udvikling i antal visiterede timer pr. uge pr. 67+-årig hjemmehjælpsmodtager 2010-2022 efter kommunens regionsplacering



Note: Uvægtede gennemsnit.

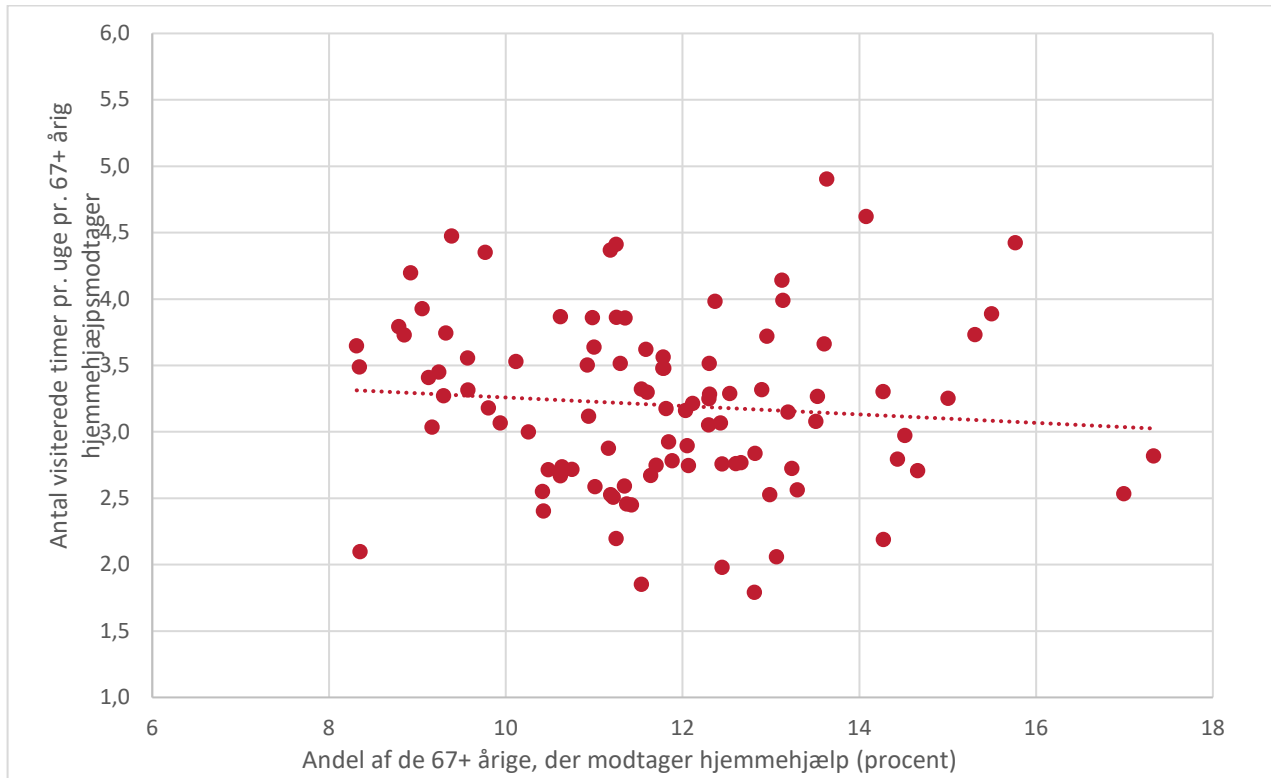
Kilde: ECO Nøgletal og Danmarks Statistikbank (AED06 og AED022).

Jo flere ældre, der modtager hjemmehjælp, jo færre timer modtager de

I kommuner, hvor en relativ stor andel modtager hjemmehjælp, er der en svag tendens til, at der visiteres relativt færre timer til hver enkelt modtager (se figur 3). Denne tendens kan blandt andet hænge sammen med forskelle i serviceniveau samt forskelle i de ældres behov og forventninger på tværs af kommuner. Det kan fx være, at ældre i nogle kommuner først kan få tilkendt hjemmehjælp eller først ansøger om hjemmehjælp, når de har en højere grad af funktionsnedsættelse end ældre i andre kom-

muner. Samtidig kan tendensen også være udtryk for, at nogle kommuner fx har organiseret plejeområdet med en relativt større vægt på plejehjem og andre boliger for ældre. Det gennemsnitlige antal visiterede hjemmehjælpstimer pr. uge pr. hjemmehjælpsmodtager over 67 år for de enkelte kommuner fremgår af figur 4 sidst i notatet.

Figur 3. Sammenhæng mellem andel 67+-årige hjemmehjælpsmodtagere og gennemsnitligt antal visiterede timer pr. uge pr. 67+-årig hjemmehjælpsmodtager, 2022



Kilde: ECO Nøgletal og Danmarks Statistikbank (AED06 og AED022).

Data og metode

Analysen er baseret på ECO Nøgletal og bygger på data om kommunernes udgifter, service og befolkningsmæssige sammensætning fra Danmarks Statistikbank (www.statistikbanken.dk).

Find flere tal fra din kommune, eller se demoversionen af ECO Nøgletal på eco.vive.dk.

Se for eksempel tabeller om kommunernes tilbud og udgifter på hjemmehjælpsområdet:

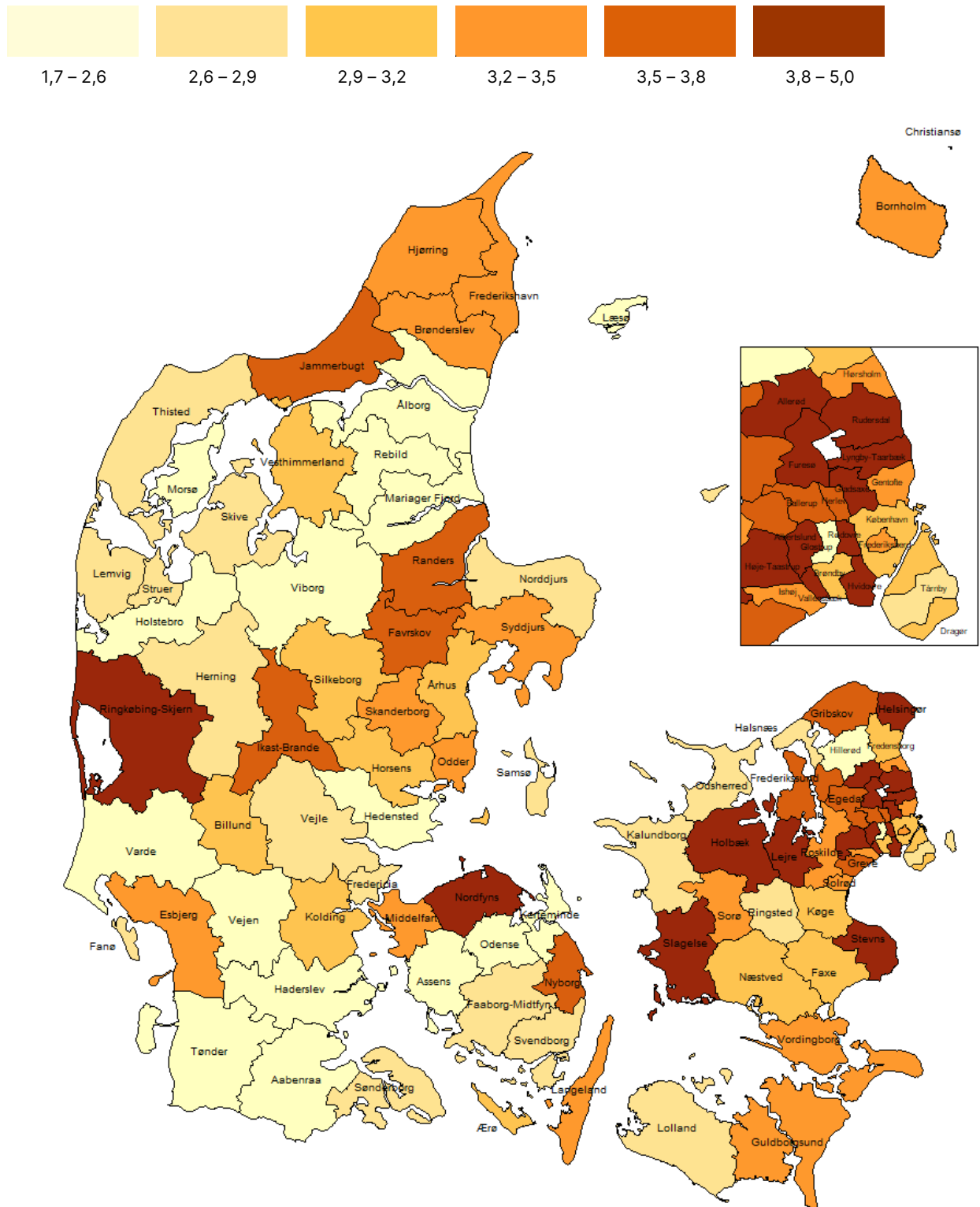
- Tabel 7.16 Nøgletal hjemmehjælp 2022
- Graf 7.26 Andel 65+-årige, der modtager varig hjemmehjælp 2016-2022
- Graf 7.27 Gennemsnitligt antal timer pr. uge pr. hjemmehjælpsmodtager 2016-2022.

ECO Nøgletal leverer tabeller med nøgletal samt grafer med udviklinger på 19 forskellige udgiftsområder i den kommunale sektor. Hver kommune bliver sammenlignet med en gruppe af kommuner med tilsvarende rammebetingelser på det enkelte udgiftsområde.

Kontakt: Søren Kjær Foged, chefanalytiker i VIVE, tlf. 33 48 09 03, snkf@vive.dk, eller Kurt Houlberg, professor i VIVE, tlf. 31 57 66 84, kuho@vive.dk

I VIVEs kommunetal dykker vi med jævne mellemrum ned i udvalgte ECO Nøgletal. Du kan [tilmelde dig VIVEs nyhedsbrev på vive.dk](#) og modtage kommende udgaver af VIVEs kommunetal.

Figur 4 Gennemsnitligt antal visiterede timer pr. uge pr. 67+-årig hjemmehjælpsmodtager, 2022



Kilde: ECO Nøgletal.