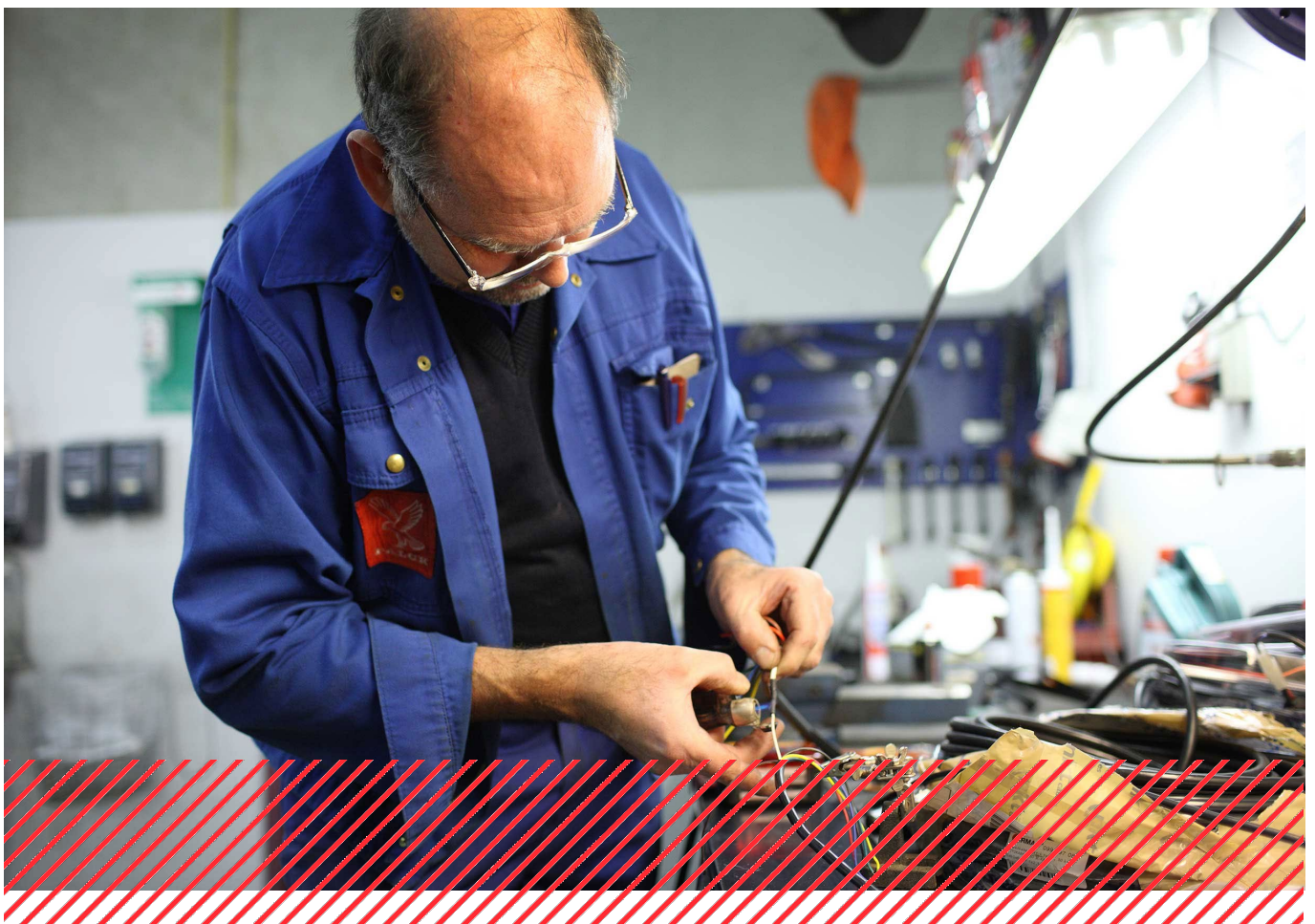


Overgangen til livet uden for arbejdsmarkedet

Opgørelser baseret på Ældredatabasen



Anna Amilon

*Overgangen til livet uden for arbejdsmarkedet – Opgørelser baseret på
Ældredatabasen*

© VIVE og forfatteren, 2020

e-ISBN: 978-87-7119-794-5

Forsidefoto: Ole Bo Jensen/VIVE

Projekt: 301714

VIVE – Viden til Velfærd

Det Nationale Forsknings- og Analysecenter for Velfærd

Herluf Trolles Gade 11, 1052 København K

www.vive.dk

VIVEs publikationer kan frit citeres med tydelig kildeangivelse.

Forord

De gennemsnitlige tilbagetrækningsaldrer i Danmark og i mange andre europæiske lande er steget siden midten eller slutningen af 90'erne. For den enkelte kan det at trække sig tilbage fra arbejdsmarkedet have både positive og negative konsekvenser, dels afhængigt af, hvilke overvejelser der ligger til grund for selve tilbagetrækningsbeslutningen, dels afhængigt af den enkeltes sociale, økonomiske og helbreds-mæssige situation.

Denne rapport undersøger, hvordan livskvalitet, deltagelse i frivilligt arbejde, følelser af ensomhed, det sociale netværk, kontakt til familie og venner, fritidsaktiviteter og boligforhold ændrer sig i forbindelse med overgangen til livet uden for arbejdsmarkedet. Derudover undersøger rapporten, hvilken betydning specifikke forhold på arbejdspladsen har for sandsynligheden for fortsat beskæftigelse.

Rapporten baserer sig primært på data fra Ældredatabasen. Ældredatabasen blev grundlagt i 1997 af det daværende Socialforskningsinstitut sammen med en række samarbejdspartnere og er blevet indsamlet hvert femte år siden, det vil sige i 1997, 2002, 2007, 2012 og 2017. Vi fokuserer i analyserne på personer, der angav, at de var i beskæftigelse (eller arbejdsløse) i 2012, samt dem, der angav, at de havde trukket sig permanent tilbage fra arbejdsmarkedet i 2017. Vi fokuserer dermed på personer, der overgik til livet uden for arbejdsmarkedet mellem Ældredatabasens næstsidste og sidste bølge.

Rapporten er skrevet af seniorforsker Anna Amilon og er udarbejdet på foranledning af Sundhedsstyrelsen, som også har finansieret undersøgelsen.

Lisbeth Pedersen

Forsknings- og analysechef for VIVE Arbejde og Ældre
2020

Indhold

Sammenfatning	6
Tilbagetrækning og livskvalitet	6
Frivilligt arbejde	7
Ulighed – ensomhed, social støtte, økonomi	7
Sociale relationer	8
Fritidsaktiviteter	8
Boligforhold	8
Arbejdspladsens rolle for tilbagetrækningen	9
Opsummering	9
1 Baggrund	10
2 Data og metode	11
2.1 Data	11
2.2 Metode	12
3 Livskvalitet	15
3.1 Livskvalitet blandt personer, der har trukket sig tilbage fra arbejdsmarkedet	15
3.2 Livskvalitet blandt ældre, der stadigvæk er på arbejdsmarkedet	19
3.3 Opsummering	22
4 Frivilligt arbejde	24
4.1 Deltagelse i frivilligt arbejde og alder	25
4.2 Betydningen af overgangen til livet uden for arbejdsmarkedet for det frivillige arbejde	26
4.3 Opsummering	28
5 Ulighed – ensomhed, social støtte, økonomi	29
5.1 Ensomhed	29
5.2 Social støtte	32
5.3 Økonomi	34
5.4 Opsummering	35
6 Sociale relationer	36
6.1 Betydningen af socioøkonomiske karakteristika for sociale kontakter	38
6.2 Opsummering	40
7 Fritidsaktiviteter	41
7.1 Betydningen af socioøkonomiske karakteristika for deltagelse i sociale fritidsaktiviteter	43
7.2 Opsummering	44
8 Boligforhold	45
8.1 Flyttemønstre og alder	45

8.2	Forventede tilpasninger af økonomien	46
8.3	Flyttemønstre ved overgangen til livet uden for arbejdsmarkedet.....	46
8.4	Opsummering	50
9	Arbejdspladsens rolle for tilbagetrækningen.....	51
9.1	Tilpasninger til arbejdssituationen	51
9.2	Arbejdspladsens indsats overfor ældre medarbejdere	53
9.3	Betydning af arbejdsrelaterede forhold for beskæftigelse	54
9.4	Opsummering	56
	Litteratur.....	57

Sammenfatning

Tilbagetrækning fra arbejdsmarkedet, og især ved hvilken alder tilbagetrækningen skal ske, er et område, som er blevet debatteret i de seneste år. Folkepensionsalderen i Danmark var 67 år for både mænd og kvinder fra 1984 til 2004, hvor den blev nedsat til 65 år (Amilon et al., 2014). I forbindelse med Velfærdsreformen i 2006 blev det besluttet, at folkepensionsalderen skal følge den gennemsnitlige levealder i Danmark (ibid.), men folkepensionen har først siden 2019 oversteget 65 år. I Danmark, såvel som i mange andre europæiske lande, har de gennemsnitlige tilbagetrækningsaldrer steget siden 90'erne (OECD, 2017). Bedre helbred, højere gennemsnitligt uddannelsesniveau, færre fysisk krævende jobs og ændringer i regler for adgang til tilbagetrækningsordninger er blevet fremhævet som mulige forklaringer (Anxo et al., 2012; Coile et al., 2020).

For den enkelte kan det at trække sig tilbage fra arbejdsmarkedet have både positive og negative konsekvenser alt afhængigt af, dels hvilke overvejelser der ligger til grund for selve tilbagetrækningsbeslutningen, dels den enkeltes sociale, økonomiske og helbredsmæssige situation (Sohier et al., 2019).

Denne rapport består af syv tematiske kapitler (kapitel 3-9), som hver især behandler et specifikt aspekt af tilbagetrækningen fra arbejdsmarkedet. Disse kapitler offentliggøres også som selvstændige notater og skal derfor kunne læses uafhængigt af hinanden. Kapitlerne behandler de følgende tematikker:

- Tilbagetrækning og livskvalitet
- Frivilligt arbejde
- Ulighed – ensomhed, social støtte og økonomi
- Sociale relationer
- Fritidsaktiviteter
- Boligforhold
- Arbejdspladsens rolle.

Analyserne i kapitlerne baserer sig på data fra Ældredatabasen (se afsnit 2.1 samt Kjær et al., (2019) for en detaljeret beskrivelse). Når ikke andet angives, fokuserer vi på personer, der overgik til livet uden for arbejdsmarkedet fra Ældredatabasens næstsidste til sidste bølge. Det vil sige, at vi fokuserer på personer, der var i beskæftigelse (eller arbejdsløse) i 2012 (da den 4. og næstsidste bølge blev gennemført), men havde forladt arbejdsmarkedet permanent i 2017 (da den 5. og sidste bølge blev gennemført). For at sandsynliggøre, at den udvikling, vi observerer for personer, der overgik til livet uden for arbejdsmarkedet mellem de to bølger, skyldes selve overgangen, sammenligner vi med den tilsvarende udvikling fra 2012 til 2017 blandt jævnaldrende i almindelighed.¹ Vi finder følgende hovedresultater:

Tilbagetrækning og livskvalitet

Knap 94 % af ældre, der for nylig (inden for de sidste 5 år) har overgået til livet uden for arbejdsmarkedet, har en god livskvalitet (dvs. de har svaret *Så god, at den ikke kunne blive bedre, Meget god* eller *God* på spørgsmålet: *Når du tænker på de gode og dårlige ting, der*

¹ Med "ældre i almindelighed" menes respondenter i Ældredatabasens 4. og 5. bølge uanset beskæftigelsesstatus.

påvirker din livskvalitet, hvordan vil du så alt i alt vurdere din livskvalitet?). Livskvaliteten er altså god for de allerfleste, der for nylig har trukket sig tilbage fra arbejdsmarkedet. En undtagelse fra dette er ældre, der har et dårligt eller meget dårligt (selvevalueret) helbred. Sandsynligheden for, at denne gruppe skal angive, at de har en livskvalitet, der er god eller bedre, er 23 procentpoint lavere end blandt de tilsvarende personer, der har et godt eller meget godt helbred.

Analyserne viser endvidere, at dem, der har trukket sig tilbage på grund af forhold på arbejdspladsen og/eller dårligt helbred (såkaldte "push"-faktorer), har signifikant lavere livskvalitet end personer, der har trukket sig tilbage på grund af forhold relateret til familie, fritid eller økonomi (såkaldte "pull"-faktorer). Det at trække sig tilbage på grund af push-faktorer har især negative konsekvenser for livskvaliteten for kvinder og fraskilte.

Personer, der stadigvæk er i beskæftigelse efter folkepensionsalderen (67+-årige), er oftest mænd, der er tilfreds med løn og arbejdstid og har mulighed for selv at tilrettelægge arbejdsopgaverne (Larsen et al., 2019). Samlet set viser den tidligere forskning, at personer, der arbejder efter folkepensionsalderen i Danmark, langt hen ad vejen gør dette, fordi de har ressourcerne til det, og fordi de trives på arbejdspladsen og med arbejdsopgaverne (ibid.). Tidligere forskning har indikeret, at mænd i et vist omfang kan være tvunget at blive længe på arbejdsmarkedet på grund af dårlig økonomi (Larsen et al., 2019). Vi finder ingen belæg for, at mænd, der ikke har en erhvervskompetencegivende uddannelse² og er på arbejdsmarkedet efter folkepensionsalderen, har en lavere livskvalitet end øvrige personer, der er i beskæftigelse efter folkepensionsalderen.

Frivilligt arbejde

Forskning viser, at andelen af ældre, der arbejder frivilligt i Danmark, er steget markant i løbet af de seneste 20 år (Amilon et al., 2019). Når vi ser specifikt på ældre, der for nylig har trukket sig tilbage, finder vi, at overgangen til livet uden for arbejdsmarkedet har signifikant betydning for deltagelsen i frivilligt arbejde for den gruppe, der trækker sig tilbage omkring den sædvanlige folkepensionsalder (mellem 62- og 67-årsalderen). For denne gruppe stiger andelen, der deltager i frivilligt arbejde, med ca. 12 procentpoint fra 32 % ved 62-årsalderen til 45 % ved 67-årsalderen. Mønstret er det samme for både mænd og kvinder og for personer hhv. med og uden en erhvervskompetencegivende uddannelse. For de øvrige årgange, som vi studerer, og som har forladt arbejdsmarkedet enten tidligere eller senere, sker der ingen signifikant ændring i andelen, der arbejder frivilligt, i forbindelse med overgangen til livet uden for arbejdsmarkedet.

Ulighed – ensomhed, social støtte, økonomi

Resultaterne i dette afsnit viser, at de allerfleste respondenter (over 80 % i 2017) sjældent eller aldrig føler sig ensomme. Andelen, der er ensom, stiger fra 2012 til 2017, men vi observerer det samme mønster både blandt dem, der overgik til livet uden for arbejdsmarkedet, og blandt jævnaldrende ældre i almindelighed. Det ser dermed ikke ud til, at stigningen i ensomhed skyldes tilbagetrækningen fra arbejdsmarkedet.

² Oplysninger om uddannelse stammer fra Danmarks Statistiks uddannelsesregister. Med erhvervskompetencegivende uddannelse menes erhvervsuddannelse, kort videregående uddannelse, mellemlang videregående uddannelse eller lang videregående uddannelse. Personer, der ikke har en erhvervskompetencegivende uddannelse, har således enten grundskole eller gymnasial uddannelse som højest afsluttede uddannelse.

Personer, der har en partner, angiver i markant lavere grad at være ensomme og oplever at have langt stærkere sociale støttenetværk end personer, der ikke har en partner. Vi finder ingen indikationer på, at de sociale støttenetværk bliver påvirket af overgangen til livet uden for arbejdsmarkedet. Vi finder heller ingen indikationer på, at respondentens vurdering af sandsynligheden for at mangle økonomiske ressourcer i fremtiden stiger i forbindelse med overgangen til livet uden for arbejdsmarkedet.

Samlet set finder vi, at ensomhed, social støtte og forventninger om at mangle økonomiske ressourcer ikke ændrer sig ved overgangen til livet uden for arbejdsmarkedet.

Sociale relationer

De fleste ældre har hyppig kontakt til familie og venner: Godt 86 % ser børn, børnebørn, anden familie og/eller venner og bekendte mindst en gang om ugen. Dette ændrer sig ikke i forbindelse med tilbagetrækningen fra arbejdsmarkedet med en undtagelse: Andelen, der ser venner og bekendte én eller flere gange om ugen, stiger signifikant fra før til efter tilbagetrækningen. Denne ændring er den samme for begge køn og uafhængig af alder. Vi kan dermed konkludere, at mange ældre intensiverer kontakten med venner og bekendte ved overgangen til livet uden for arbejdsmarkedet.

Vi finder endvidere, at sandsynligheden for ofte at have kontakt til venner og/eller familie afhænger signifikant af civilstand. For skilte mænd, der for nylig har overgået til livet uden for arbejdsmarkedet, er sandsynligheden for at se venner og/eller familie mindst én gang om ugen isoleret set 29 procentpoint lavere end for gifte mænd. Forskellen mellem gifte kvinder og skilte kvinder er ikke statistisk signifikant. Civilstand har altså kun statistisk signifikant betydning for de sociale relationer for mænd.

Fritidsaktiviteter

Vi har undersøgt andelen af respondenter, der deltager i sociale fritidsaktiviteter mindst en gang om måneden. Vi finder, at deltagelse i sociale fritidsaktiviteter stiger signifikant i forbindelse med overgangen til livet uden for arbejdsmarkedet. De fritidsaktiviteter, hvor andelen, der deltager, stiger mest, er deltagelse i ældre-/seniorklub og deltagelse i fritidsundervisning. De sociale fritidsaktiviteter, hvor flest deltager (både før og efter overgangen til livet uden for arbejdsmarkedet) er gymnastik/sport/motion/dans, fulgt af teaterforestilling/filmforevisning/musikarrangement/museum/udstilling.

Det er primært kvinder, gifte samt personer med en høj indkomst, der deltager i sociale fritidsaktiviteter efter overgangen til livet uden for arbejdsmarkedet. Personer med dårligt eller meget dårligt helbred har den laveste sandsynlighed for at deltage i sociale fritidsaktiviteter.

Boligforhold

Analyserne i dette afsnit viser, at sandsynligheden for at flytte falder med alderen. Overgangen til livet uden for arbejdsmarkedet har ingen markant betydning for beslutninger eller overvejelser om at flytte. For dem, der er flyttet eller overvejer at flytte i forbindelse med overgangen til livet uden for arbejdsmarkedet, er ønsket om at få hhv. en mindre eller en billigere bolig de årsager, der bliver hyppigst nævnt.

Arbejdspladsens rolle for tilbagetrækningen

I dette afsnit tager vi udgangspunkt i respondenter, der var på arbejdsmarkedet i 2012, og ser på, hvilken betydning mulighed for at reducere antallet af arbejdstimer, flytte til et mindre krævende job på arbejdsstedet, få et mere udfordrende job på arbejdsstedet, samt at arbejdspladsen gør en indsats for at få ældre medarbejdere til at blive længere frem for at trække sig tilbage, har for sandsynligheden for, at individet er i beskæftigelse i 2017.

Vi finder, at muligheden for at få et mere udfordrende job (i 2012), samt at arbejdspladsen gør en indsats for at få ældre medarbejdere til at blive længere (i 2012), har en lille, men statistisk signifikant, betydning for sandsynligheden for stadigvæk at være i beskæftigelse i 2017. Arbejdspladsens indsats for at få ældre medarbejdere til at blive længere frem for at trække sig tilbage har især betydning for personer, der ikke har en erhvervskompetencegivende uddannelse samt for personer født i 1955, dvs. de var 57 år i 2012. Dette resultat er i overensstemmelse med tidligere forskning, som indikerer, at slut-50'erne er en alder, hvor det er muligt at påvirke tilbagetrækningsadfærden fra et arbejdsgiverperspektiv, idet mange i denne gruppe er begyndt at gøre sig overvejelser vedrørende tilbagetrækningen, samtidig med at de ikke endnu har lagt sig endelig fast på en bestemt tilbagetrækningsalder (Amilon & Larsen, 2019)

Opsummering

Analyserne i denne rapport viser, at de allerfleste ældre, der for nylig har trukket sig tilbage fra arbejdsmarkedet, har det godt. Personer, der for nylig er overgået til livet uden for arbejdsmarkedet, har i gennemsnit en høj livskvalitet, gode sociale relationer og et stærkt socialt støttenetværk. De fleste er ikke bekymrede for den økonomiske situation, og mange deltager jævnligt i fritidsaktiviteter og/eller frivilligt arbejde.

Der findes imidlertid udsatte grupper blandt personer, der for nylig er overgået til livet uden for arbejdsmarkedet. Personer med dårligt eller meget dårligt helbred har markant lavere livskvalitet end personer med godt eller meget godt helbred, og analyserne indikerer, at det er sværere for denne gruppe at indgå i sociale og fritidsrelaterede sammenhænge.

Derudover viser analyserne, at personer, der ikke er gift, især fraskilte, er en gruppe, der har færre sociale kontakter og en lavere livskvalitet.

Vi finder, lidt overraskende, at uddannelsesniveau og stilling det meste af livet isoleret set ikke hænger sammen med de forhold, som vi studerer i denne rapport for personer, der for nylig har trukket sig tilbage fra arbejdsmarkedet. Derimod finder vi, at en god pensionsindkomst isoleret set har positiv betydning for mange af de forhold, som vi studerer. Resultatet kan eventuelt forklares af, at personer med en høj indkomst kan have bedre muligheder for at deltage i sociale og fritidsaktiviteter, idet deltagelse ofte er forbundet med omkostninger, fx til transport, kontingenter eller entré.

1 Baggrund

I løbet af de sidste 20 år er levetiden steget markant, og udviklingen forventes at fortsætte i fremtiden. Ifølge demografiske prognoser vil der være dobbelt så mange 80+-årige, som der er i dag, om kun 20 år (Sundheds- og Ældreministeriet, 2017). Den aldrende befolkning, samt et stigende behov for arbejdskraft i mange brancher, har bidraget til et stigende fokus på fastholdelse af ældre på arbejdsmarkedet (Amilon & Larsen, 2019).

Folkepensionsalderen i Danmark var 67 år for både mænd og kvinder i perioden 1984 til 2004, hvorefter den blev nedsat til 65 år. I sammenhæng med *Velfærdsreformen* i 2006 besluttedes det dog, at folkepensionsalderen vil forhøjes gradvis med start fra 2024, så den vil være 67 år i 2027. *Tilbagetrækningsreformen* i 2011 medførte, at disse regler fremrykkedes med 5 år, så folkepensionsalderen vil blive 67 år i 2022 (Amilon et al., 2014). Begge reformer medførte også en række af ændringer i reglerne for efterløn, bl.a. en gradvis forkortelse af efterlønsperioden fra 5 til 3 år samt kraftigt skærpede modregningsregler for pensionsformuer (ibid.; Larsen & Amilon, 2019).

I Danmark, såvel som i mange andre europæiske lande, er de gennemsnitlige tilbagetrækningsaldrer steget siden 90'erne (OECD, 2017). Bedre helbred, højere gennemsnitlig uddannelsesniveau, færre fysisk krævende jobs og ændringer i regler for adgang til tilbagetrækningsordninger er i litteraturen blevet fremhævet som mulige forklaringer (Anxo et al., 2012; Coile et al., 2020). I den danske kontekst kan de stigende tilbagetrækningsaldrer ikke skyldes den stigende folkepensionsalder, idet denne først har oversteget 65 år siden 2019. Det er imidlertid sandsynligt, at de stigende tilbagetrækningsaldrer i det mindste delvis kan skyldes ændringer i efterlønsordningen (Larsen & Amilon, 2019).

For den enkelte kan det at trække sig tilbage fra arbejdsmarkedet have både positive og negative konsekvenser, alt afhængigt af, dels hvilke overvejelser der lå til grund for selve tilbagetrækningsbeslutningen, dels den enkeltes sociale, økonomiske og helbredsmæssige situation (Sohier et al., 2019).

Denne rapport samler en række analyser med fokus på, hvad der sker i forbindelse med overgangen til livet uden for arbejdsmarkedet. Der tages udgangspunkt i de nyeste tilgængelige data fra Ældredatabasen (se afsnit 2.1). Konkret fokuserer vi på personer, der angav at være i beskæftigelse (eller arbejdsløse) i Ældredatabasens 4. bølge (indsamlet i 2012) samt angav at være permanent tilbagetrukne fra arbejdsmarkedet i Ældredatabasens 5. bølge (indsamlet i 2017). Disse respondenter er altså overgået til livet uden for arbejdsmarkedet mellem de to bølger.

Ved at studere ændringer i fx sociale relationer, fritidsaktiviteter og boligforhold mellem de to bølger får vi et indblik i, hvordan disse (og andre) forhold ændrer sig i forbindelse med overgangen til livet uden for arbejdsmarkedet.

Rapporten undersøger overgangen til livet uden for arbejdsmarkedet ved hjælp af en række deskriptive tværsnitsanalyser, herunder opdelt på alder (fødselskohorte) og køn. Vi supplerer de deskriptive analyser med regressionsanalyser (se afsnit 2.2.3).

Denne rapport består af syv tematiske kapitler (kapitel 3-9), som hver især behandler et specifikt aspekt relateret til overgangen til livet uden for arbejdsmarkedet (livskvalitet, frivilligt arbejde, ulighed, sociale relationer, fritidsaktiviteter, boligforhold og arbejdspladsens rolle). Disse tematiske kapitler offentliggøres også som selvstændige notater og skal derfor kunne læses uafhængigt af hinanden og uafhængigt af data- og metodekapitlet i denne rapport (kapitel 2). For at muliggøre en uafhængig læsning af de tematiske kapitler forekommer derfor gentagelser i forhold til data- og metodebeskrivelser på tværs af kapitel 3-9 i denne rapport.

2 Data og metode

I dette afsnit beskrives rapportens datagrundlag og metode. De syv tematiske kapitler i denne rapport (kapitel 3-9) vil også blive offentliggjort som selvstændige notater. Vi har derfor valgt at tilpasse datagrundlaget (fx hvilke kohorter der indgår i analyserne) efter hvert kapitels hovedformål. Beregningsgrundlaget for analyserne fremgår altid af en anmærkning under den pågældende tabel eller figur.

2.1 Data

Rapporten baserer sig gennemgående på data fra Ældredatabasen – en stikprøvebaseret spørgeskemaundersøgelse for et repræsentativt udsnit af den danske befolkning i alderen 52 år og ældre (Kjær et al., 2019). Ældredatabasen er samtidig en forløbsdatabase, der så vidt muligt følger de samme ældre over tid.

Ældredatabasen består p.t. af fem bølger indsamlet i hhv. 1997, 2002, 2007, 2012 og 2017. Den 1. bølge indsamlet i 1997 inkluderede mennesker født i 1920, 1925, 1930, 1935, 1940 og 1945 (52-77-årige). Den (seneste) 5. bølge, indsamlet i 2017, inkluderede hver femte kohorte født i perioden 1920-1965. Den 5. bølge indbefatter således i alt 10.062 respondenter i aldersspændet 52-97 år (ud af en bruttostikprøve på i alt 14.947 personer).³ Dette giver en svarprocent på 67,3.

Ældredatabasens spørgeskema indeholder spørgsmål om en lang række forskellige emner, der tilsammen giver et billede af levevilkårene blandt den ældste del af befolkningen i Danmark. Spørgeskemaet til Ældredatabasen har på en række punkter ændret sig over tid, men har fastholdt det grundlæggende design.⁴

Overordnet set tager vi udgangspunkt i respondenter, der var på arbejdsmarkedet i 2012, men havde forladt det i 2017. Det indebærer, at de yngste respondenter var 57 år i 2017. Vi ser primært på respondenternes situation i 2017 (dvs. efter at de har forladt arbejdsmarkedet).

Selvom vi fokuserer på situationen i 2017, inddrager vi også data fra Ældredatabasens tidligere bølger. Vi anvender, som nævnt, data om beskæftigelsesstatus i 2012-bølgen for at identificere de respondenter, der overgik til livet uden for arbejdsmarkedet fra 2012 til 2017.

I flere af de regressionsanalyser, som indgår i rapporten, inddrager vi information om respondentens stilling det meste af livet. Oplysningerne baserer sig på spørgsmålet: *Hvilken stilling har du haft det meste af dit liv?* Spørgsmålet om stilling det meste af livet bliver for hver respondent kun stillet første gang, vedkommende deltager i Ældredatabasen. Vi har derfor anvendt data fra samtlige bølger for at konstruere indikatorer for stilling det meste af livet. Vi skelner mellem selvstændige (inklusive medhjælpende ægtefæller), faglærte arbejdere, ufaglærte arbejdere, funktionærer/tjenestemænd samt øvrige (pensionister, arbejdsløse, husmødre/hjemmearbejdende).

³ Danmarks Statistik har stået for dataindsamlingen, som er gennemført i perioden fra 28. juni 2017 til 11. december 2017. Der er gennemført telefoninterview med 91 % af respondenterne og besøgsinterview med de resterende 9 %.

⁴ Det har i spørgeskemaet været muligt at svare 'ved ikke' til de fleste spørgsmål. Grundet et ofte meget lille antal 'ved ikke'-svar er disse udeladt i analyserne, med mindre andet er angivet.

Vi supplerer data fra Ældredatabasen med data fra Danmarks Statistiks uddannelses-, befolknings- og indkomstregistre. Konkret anvender vi disse oplysninger for at konstruere indikatorer for uddannelsesniveau⁵, civilstand samt disponibel indkomst.

2.2 Metode

Denne rapport består dels af en række deskriptive analyser af forskellige aspekter, der relaterer sig til overgangen til livet uden for arbejdsmarkedet (livskvalitet, frivilligt arbejde, ulighed, sociale relationer, fritidsaktiviteter, boligforhold og arbejdspladsens rolle).

Derudover foretager vi analyser af sammenhænge mellem disse forhold og respondenternes alder (fødselskohorte) og køn. Vi har fokus på de forskelle, der sker fra 2012 til 2017.

2.2.1 Fordelinger

Til at beskrive levevilkår blandt personer, der for nylig har overgået til livet uden for arbejdsmarkedet, herunder at analysere sammenhænge med alder og køn, anvender vi fordelinger, der, som hovedregel, præsenteres i figurer. Vi afrapporterer resultaterne i procent (fx andelen pr. aldersgruppe, der deltager i sociale fritidsaktiviteter, herunder særskilt for køn og alder). Beregningsgrundlaget er i hvert tilfælde nævnt i en anmærkning til pågældende figur. Vi anvender en χ^2 -test for at vurdere, om der er en statistisk signifikant sammenhæng mellem hhv. alder og køn på den ene side og fx respondenternes fritidsaktiviteter eller sociale relationer på den anden. χ^2 -testen fortæller populært sagt, hvor sikre vi kan være på, at de opgjorte forskelle mellem grupper, fx kvinder og mænd, ikke skyldes tilfældig variation.⁶ I de tilfælde, hvor der ikke er statistisk signifikante forskelle mellem grupper, viser vi aggregerede resultater på tværs af grupperne.

2.2.2 Non-respons/bortfald

Analyseresultaterne i denne rapport bygger, som nævnt, på data fra en spørgeskemaundersøgelse. På grund af non-respons/bortfald vil der altid være en vis statistisk usikkerhed forbundet med resultaterne. I forbindelse med Ældredatabasen er der med al sandsynlighed tale om (en vis grad af) positiv selektion. Dem, der kan og vil, dvs. de ressourcerstærke ældre, er formodentlig (til en vis grad) overrepræsenteret blandt respondenterne. Dette er dog i mindre grad et problem for de kohorter, som vi fokuserer på i denne rapport, som for nylig har trukket sig tilbage fra arbejdsmarkedet, end blandt de allerældste kohorter, hvor dårligt helbred kan forventes at medføre et markant større bortfald. Forskning viser også, at forskellen i fordelingen mellem hhv. respondenter i Ældredatabasen og målpopulationen (dvs. alle ældre i de pågældende fødselskohorter i den danske befolkning) for indikatorer som køn, etnisk herkomst, familietype og arbejdsmarkedstilknytning er små, hvorfor Ældredatabasens repræsentativitet ikke anfægtes (Kjær et al., 2019). Vi forventer derfor ikke, at bortfald har betydning for rapportens konklusioner.

⁵ Vi skelner mellem erhvervskompetencegivende uddannelse (erhvervsuddannelse, kort videregående uddannelse, mellem-lang videregående uddannelse eller lang videregående uddannelse) og ikke-erhvervskompetencegivende uddannelse (grundskole eller gymnasial uddannelse).

⁶ I en del analyser sammenligner vi personer, der overgik til livet uden for arbejdsmarkedet, med ældre i almindelighed (jævnaldrende respondenter i Ældredatabasen uanset beskæftigelsesstatus). Da de to stikprøver delvis overlapper (personer, der overgik til livet uden for arbejdsmarkedet, er en del af "ældre i almindelighed"), er de to stikprøver ikke uafhængige. χ^2 -testen er baseret på antagelsen, at der er uafhængighed mellem de to testede stikprøver. Konsekvensen er, at vi risikerer at undervurdere sandsynligheden for, at der er en forskel mellem ældre, der overgik til livet uden for arbejdsmarkedet, og ældre i almindelighed. Der findes dog, så vidt vi har kunnet finde, ikke en alternativ test, som kan tage højde for, at der er delvis overlap mellem to stikprøver.

2.2.3 Regressionsmodeller

Foruden de ovenfor nævnte deskriptive analyser foretager vi enkelte regressionsanalyser. Regressionsanalyserne gør det muligt at undersøge sammenhænge mellem to karakteristika, *samtidig* med at værdien af en række andre (baggrunds)karakteristika fastholdes. Vi "fjerner" så at sige de øvrige karakteristikas mulige påvirkning af en given sammenhæng mellem de to karakteristika. Vi kan derfor på baggrund af regressionsanalyserne sige, om der *isoleret set* er en statistisk signifikant sammenhæng mellem fx køn og sandsynligheden for at have god livskvalitet fremfor ikke at have en god livskvalitet. Vi ser med andre ord på, hvad sandsynligheden er, for at en respondent har en god livskvalitet afhængigt af, om vedkommende er mand eller kvinde, samtidig med at ingen af de øvrige variable i analysen (fx alder, civilstand, helbred, uddannelsesniveau, stilling det meste af livet) ændrer sig.

Hvis fx uddannelsesniveau gør en forskel på sandsynligheden for at have en god livskvalitet, samtidig med at mænd og kvinder er forskelligt fordelt på uddannelsesniveau, vil vi med en regressionsanalyse – hvor både køn og uddannelsesniveau indgår – få et mål for sammenhængen mellem køn og sandsynligheden for at have en god livskvalitet for personer med samme uddannelsesniveau. Foretog vi alternativt en simpel sammenligning af, hvor stor en andel af hhv. mænd og kvinder der har en god livskvalitet, ville opgørelsen være påvirket af den ulige fordeling på tværs af køn, hvad angår uddannelsesniveau.

Vi foretager binære regressionsanalyser, hvor vi undersøger sandsynligheden for, at den binære variabel er 1 (fx sandsynligheden for at have god livskvalitet (kodet 1) fremfor *ikke* at have god livskvalitet (kodet 0)) ved hjælp af en såkaldt binomial logistisk regression. Vi afrapporterer resultaterne af regressionsanalyserne ved hjælp af såkaldte marginaleffekter. Marginaleffekten viser, hvordan sandsynligheden for, at den binære variabel er 1 (fx at respondenterne har god livskvalitet) ændrer sig, for en ændring fra 0 til 1 i den forklarende variabel.⁷

Hvis vi fx vil undersøge, hvordan livskvalitet hænger sammen med civilstand, angiver marginaleffekten for "skilt" således, hvordan sandsynligheden for at have god livskvalitet ændrer sig som følge af, at personen ændrer civilstand fra gift (referencekategorien) til skilt, mens værdierne for de øvrige karakteristika holdes konstante. Hvis marginaleffekten fx er -0,046, er sandsynligheden for, at livskvaliteten er god *isoleret set* (dvs. når vi tager højde for øvrige observerbare forskelle mellem gifte og fraskilte) 4,6 procentpoint mindre for en person, der er skilt, sammenholdt med en person, der er gift.

Vi undersøger i enkelte regressionsanalyser, om *interaktionsvariable* har betydning for det undersøgte forhold. For at undersøge fx hypotesen om, at det at være skilt har større betydning for, at livskvaliteten er god for mænd end for kvinder, konstruerer vi variable, som indikerer både køn og civilstand, fx at respondenterne er både mand og skilt. For at præsentere resultaterne af interaktionsvariablene på en intuitiv måde har vi beregnet prædikterede sandsynligheder for, at den afhængige variabel er 1 (fx at livskvaliteten er god) for de kategorier, som vi ønsker at sammenligne, fx sandsynligheden for, at livskvaliteten er god for hhv. gifte og skilte mænd sammenholdt med hhv. gifte og skilte kvinder.⁸

⁷ Samtlige forklarende variable i analyserne i denne rapport er så kaldte dummy-variable, dvs. variable, som er kodet som enten 0 eller 1, hvor 1 indebærer tilstedeværelse af det forhold, som man ønsker at undersøge, og 0 udgør referencekategorien.

⁸ Vi vælger denne metode, fordi det intuitivt er svært at fortolke associationen mellem interaktionsled og den afhængige variabel med udgangspunkt i marginaleffekter. I givet fald skal man summere marginaleffekten for "mand", "skilt" samt for interaktionsledet "mand"skilt". Det er heller ikke muligt med udgangspunkt i summen af flere marginaleffekter at afgøre, om disse summer er statistisk signifikant forskellige fra andre (ligeledes summerede) marginaleffekter.

2.2.4 Kausalitet

Når vi ser på sammenhængen mellem fx alder og køn på den ene side og fx respondenternes sandsynlighed for at have en god livskvalitet på den anden, må det nødvendigvis være sådan, at alder og køn kan påvirke livskvaliteten, men ikke omvendt. Vi er dog alligevel varsomme med at tolke noget kausalt (om årsag og virkning) ud af de statistisk signifikante sammenhænge, vi finder, i rapporten. Det skyldes, at en observeret sammenhæng mellem fx alder og køn på den ene side og livskvalitet på den anden ikke nødvendigvis er udtryk for, at alder og køn direkte påvirker sandsynligheden for god livskvalitet. Alder og køn kan tænkes at hænge sammen med andre forhold (fx bestemte præferencer), som har betydning for sandsynligheden for god livskvalitet, således at alder og køn reelt set kun indirekte spiller en rolle for sandsynligheden for god livskvalitet.

3 Livskvalitet

I dette afsnit undersøger vi livskvalitet blandt ældre borgere, der 1) har trukket sig tilbage fra arbejdsmarkedet og 2) stadigvæk er i beskæftigelse efter folkepensionsalderen. I den første analyse er vi primært interesserede i at undersøge, hvilken betydning de forhold, der påvirkede selve tilbagetrækningsbeslutningen, har på livskvaliteten efter overgangen til livet uden for arbejdsmarkedet. I den anden analyse undersøger vi, om der er indikationer på, at borgere med få socioøkonomiske ressourcer, der er på arbejdsmarkedet efter folkepensionsalderen, også har en lav livskvalitet.

3.1 Livskvalitet blandt personer, der har trukket sig tilbage fra arbejdsmarkedet

En persons livskvalitet kan afhænge af en lang række af faktorer. For personer, der (for nylig) har trukket sig tilbage fra arbejdsmarkedet, kan selve tilbagetrækningsprocessen, herunder om tilbagetrækningen var et frivilligt valg eller ej, påvirke livskvaliteten.

Vi undersøger, hvilken betydning, de faktorer, der påvirkede tilbagetrækningsbeslutningen, har for livskvaliteten med udgangspunkt i data fra Ældredatabasens 4. og 5. bølge, indsamlet i hhv. 2012 og 2017. Vi fokuserer på personer, der overgik til livet uden for arbejdsmarkedet fra 2012 til 2017, dvs. var i beskæftigelse i 2012 og havde trukket sig permanent tilbage fra arbejdsmarkedet i 2017.

Vi undersøger respondenternes livskvalitet i 2017 med udgangspunkt i spørgsmålet: *Når du tænker på de gode og dårlige ting, der påvirker din livskvalitet, hvordan vil du så alt i alt vurdere din livskvalitet?* med svaralternativer: *Så god, at den ikke kunne blive bedre – Meget god – God – Nogenlunde – Dårlig – Meget dårlig – Så dårlig, at den ikke kunne blive værre.* Vi skelner i analyserne mellem respondenter, der angiver at deres livskvalitet er *god* eller *bedre*, og respondenter, der angiver, at deres livskvalitet er *nogenlunde* eller *dårligere*. 93,8 % af respondenterne angav, at livskvaliteten var god eller bedre i 2017.⁹

Opgørelsen af tilbagetrækningsårsager er baseret på spørgsmålet: *Hvorfor holdt du op med at arbejde?* Spørgsmålet blev efterfulgt af en række svarmuligheder, hvor respondenterne havde mulighed for at angive flere svar. De typer af årsager, der kunne angives, samt andelen, der angav de forskellige svarmuligheder, fremgår af Tabel 3.1.

Det fremgår af tabellen, at økonomiske årsager (42 %), især muligheden for at få efterløn eller pension (38,2 %), bliver nævnt hyppigst af respondenterne, fulgt af årsager relateret til familie og fritid (38 %). Blandt årsager relateret til familie og fritid er det at have lyst til selv at bestemme, hvad man skal foretage sig, den årsag, der bliver nævnt hyppigst (27,8 %). Knap 30 % af respondenterne nævner årsager relateret til arbejdsmarkedet, mens 14,2 % angiver dårlig helbred som en årsag til at holde op med at arbejde.

Det fremgår endvidere af Tabel 3.1, at kvinder i højere grad end mænd nævner årsager relateret til arbejdsmarkedet. Derudover bliver muligheden for at få efterløn eller pension, at passe

⁹ Livskvaliteten ændrer sig ikke signifikant fra 2012 til 2017 for respondenter, der overgik til livet uden for arbejdsmarkedet mellem de 2 år.

børnebørn samt ikke at få dårligt helbred nævnt som en tilbagetrækningsårsag af flere kvinder end mænd.

Tabel 3.1 Ældres svar på spørgsmålet *Hvorfor holdt du op med at arbejde?*, særskilt for køn. 2017. Procent.

Svaralternativ	Kvinder	Mænd	Sign.	Alle
Økonomi, i alt ¹				42,0
Muligheden for at få efterløn eller pension	41,0	34,8	**	38,2
Havde økonomisk for lidt ud af at fortsætte				2,3
Gode fratrædelsesvilkår på arbejdspladsen				5,3
Familie/fritid, i alt ¹				38,0
Ønske fra ægtefælle				4,8
Ville holde op sammen med ægtefælle				4,9
Havde lyst til selv at bestemme, hvad man skulle foretage sig				27,8
For at få mere tid til fritidsinteresser				9,7
For at passe børnebørn	7,1	3,6	**	5,5
For at tage sig af ægtefælle/samlever/(sviger)forældre				2,2
Arbejdsmarked, i alt ¹	32,4	26,7	**	29,8
For ikke at få dårligt helbred	7,1	4,3	**	5,8
Fast aldersgrænse				3,0
Blev sagt op				6,4
Følte sig presset af ledelsen				4,1
Følte sig presset af kollegaerne				0,7
Kunne ikke længere klare arbejdet				4,0
Kunne ikke få lettere arbejde				1,3
For at give plads til de unge				4,0
Trivedes ikke på arbejdspladsen				4,2
Dårligt helbred				14,2
Andre grunde/ved ikke				11,7
Push				25,7
Pull				49,2
Push-Pull	18,1	13,2	**	15,9
Andet/ved ikke/ej svar				7,6
Observationer	546	446		992

Anm.: Det var muligt at angive flere svar. Datagrundlaget er personer som overgik til livet uden for arbejdsmarkedet fra 2012 til 2017 og der var mindst 55 år ved tilbagetrækningstidspunktet. Vi præsenterer resultater særskilt for kvinder og mænd, hvor der er signifikante kønsforskelle på mindst 10%-niveau.

Note 1: "I alt" angiver, at respondenterne har angivet mindst én af den pågældende type af årsager. *** Statistisk signifikant på et 1-procentsniveau, ** statistisk signifikant på et 5-procentsniveau, * statistisk signifikant på et 10-procentsniveau.

Kilde: Ældredatabasens 5. bølge.

For at undersøge sammenhængen mellem tilbagetrækningsårsager og livskvalitet har vi grupperet de angivne årsager efter, om der er tale om "push", "pull", eller en kombination af de to. "Push" er udtryk for, at man er blevet "skubbet" ud af arbejdsmarkedet som følge af fx helbredsproblemer eller forhold på arbejdspladsen. "Pull" er udtryk for, at der er forhold uden for arbejdsmarkedet, der gør det mere tillokkende at trække sig tilbage end at blive på arbejdsmarkedet. Vi har taget udgangspunkt i Scharn et al. (2018) samt Larsen & Amilon (2019), når vi har grupperet tilbagetrækningsårsagerne i "push"- og "pull"-faktorer. Rent konkret indebærer

vores gruppering, at personer, der udelukkende har angivet begrundelser relateret til økonomi og/eller familie og fritid, er grupperet som "pull" (godt 49 %), mens personer, der udelukkende har angivet begrundelser relateret til helbred og/eller arbejdsmarked, er grupperet som "push" (knap 26 %). 15,9 % af respondenterne (lidt flere kvinder end mænd) har angivet en kombination af push og pull, og de resterende 7,6 % har angivet *andet*, *ved ikke* eller har ikke besvaret spørgsmålet om tilbagetrækningsårsager.

Vi undersøger sammenhængen mellem tilbagetrækningsårsag og livskvalitet i en logistisk regressionsmodel, hvor vi kontrollerer for andre faktorer, som kan påvirke såvel livskvaliteten som tilbagetrækningsbeslutningen. Vi præsenterer marginaleffekter for de variable, som er statistisk signifikante i Tabel 3.2.¹⁰

Resultaterne viser, at personer, der har trukket sig tilbage på grund af push-faktorer, har en signifikant lavere livskvalitet end personer, der har trukket sig tilbage på grund af pull-faktorer. Marginaleffekten er -0,052, hvilket indebærer, at sandsynligheden for at synes, at livskvaliteten er god eller bedre, er godt 5 procentpoint lavere blandt personer, der udelukkende har angivet push-faktorer, end blandt personer, der udelukkende har angivet pull-faktorer som forklaring på, hvorfor de har forladt arbejdsmarkedet.

Tabel 3.2 Sandsynligheden for at have en god eller bedre livskvalitet, estimeret ved logistisk regression. 2017. Marginaleffekt og standardfejl.

	Marginaleffekt	Standardfejl	Sign.
<i>Pull (reference)</i>			
Push	-0,052	(0,02)	*
<i>Gift (reference)</i>			
Fraskilt	-0,056	(0,03)	+
<i>Godt eller meget godt helbred (reference)</i>			
Nogenlunde	-0,075	(0,02)	***
Dårligt eller meget dårligt helbred	-0,226	(0,07)	***
<i>1. indkomstkvartil (reference)</i>			
3. indkomstkvartil	0,042	(0,02)	+
4. indkomstkvartil	0,046	(0,03)	+
Antal observationer ¹	855		

Anm.: Datagrundlaget er personer, som overgik til livet uden for arbejdsmarkedet fra 2012 til 2017 og var mindst 55 år ved tilbagetrækningsstidspunktet. Modellen inkluderer desuden følgende insignifikante variable: køn, fødselsår, tilbagetrækningsalder, stilling det meste af livet, uddannelse, push-pull, enke/enkemand, ugift og 2. indkomstkvartil.

Note 1: På grund af manglende oplysninger om stilling det meste af livet er antallet observationer lavere her end i Tabel 3.1. Vi har derfor estimeret modellen uden at kontrollere for stilling. I modellen uden stilling har personer født i 1945 og 1950 en signifikant højere livskvalitet end personer født i 1930. Derudover har personer, der er ugift, en signifikant lavere livskvalitet end gifte. I øvrigt er resultaterne uændrede.

*** statistisk signifikant på et 0,1-procentsniveau, * statistisk signifikant på et 5-procentsniveau, + statistisk signifikant på et 10-procentsniveau.

Kilde: Ældredatabasens samtlige bølger. Danmarks Statistiks uddannelses-, befolknings- og indkomstregistre.

Derudover har gifte en højere livskvalitet end fraskilte, og forskellen er omtrent på samme niveau som den mellem push og pull, dvs. godt 5 procentpoint. Den faktor, der har størst betydning for livskvaliteten, er helbred: Personer, der vurderer deres helbred som dårligt eller meget

¹⁰ Marginaleffekten angiver ændringen i den afhængige variabel (sandsynligheden for at livskvaliteten er god eller bedre), for en ændring med en enhed i den forklarende variabel. Vi anvender delta-metoden for at beregne standardfejl for marginaleffekterne (Gold et al., 2018).

dårligt, har knap 23 procentpoint lavere sandsynlighed for at have en livskvalitet, der er god eller bedre, imens personer, der vurderer deres helbred som nogenlunde, har en 7,5 procentpoint lavere sandsynlighed for at være tilfreds med livet, end personer, der har et godt eller meget godt helbred.

Afslutningsvis er der en positiv sammenhæng mellem indkomst og tilbagetrækning. Personer i den højeste indkomstkvarantil (dvs. de 25 % af pensionisterne med de højeste indkomster¹¹) har en 4,6 procentpoint højere sandsynlighed for at have en livskvalitet, der er god eller bedre, end personerne med indkomster i den laveste kvartil. Der er ingen signifikante forskelle mellem hhv. de to nederste og de to øverste kvartiler.

Det at være blevet "skubbet" ud af arbejdsmarkedet, kan potentielt have en særlig negativ effekt på livskvaliteten for bestemte grupper. Tidligere forskning viser, at de sociale kontakter på arbejdspladsen har større betydning for mænd og personer, der ikke har en ægtefælle end for kvinder og personer, der er gift eller har en partner (McLaughlin et al., 2010; Segel-Karpas et al., 2018). Det er derfor muligt, at "push" har en særlig negativ effekt for mænd og hhv. fraskilte, ugifte eller enker/enkemænd. For at teste denne hypotese har vi estimeret en række af interaktionsmodeller, hvor vi undersøger sammenhængen mellem "push" og udvalgte karakteristika. Vi testede interaktioner mellem "push" og hhv. køn, civilstand, uddannelsesniveau, stilling og helbred. Interaktionerne mellem køn og "push", samt mellem civilstand og "push", var statistisk signifikante.

Interaktionsmodellen mellem køn og "push" viste, lidt uventet, at det at trække sig tilbage pga. push-faktorer har en større negativ indflydelse på livskvaliteten for kvinder end for mænd. En kvindelig referenceperson¹² har en prædikeret sandsynlighed på 97 % for at vurdere sin livskvalitet som *god* eller bedre, hvis hun har trukket sig tilbage på grund af pull-faktorer. Hvis hun har trukket sig tilbage pga. push-faktorer, er den prædikerede livskvalitet 88 %, dvs. 9 procentpoint lavere. For en mandlig referenceperson er sandsynlighederne for god livskvalitet for dem, der har trukket sig tilbage pga. "pull" og "push", hhv. 95 % og 94 %, og forskellen (1 procentpoint) er ikke statistisk signifikant.

Interaktionsmodellen mellem civilstand og "push" viste, som forventet, at den negative effekt af at trække sig tilbage på grund af push-faktorer på livskvaliteten er større for fraskilte end for gifte. For en skilt referenceperson er den prædikerede livskvalitet 96 %, hvis vedkommende har trukket sig tilbage pga. pull-faktorer, mens livskvaliteten kun er 77 %, hvis vedkommende har trukket sig tilbage på grund af push-faktorer – en forskel på 19 procentpoint. For en gift referenceperson er sandsynlighederne hhv. 96 % og 93 %, dvs. en forskel på 3 procentpoint.¹³

Samlet set finder vi altså, at det at trække sig tilbage pga. push-faktorer har negative konsekvenser for livskvaliteten. Den negative sammenhæng mellem "push" og livskvalitet er især markant for fraskilte samt for kvinder.

¹¹ Grænserne for indkomstkvartilerne er definerede med udgangspunkt i tilbagetrukne respondenter i aldersgruppen 57-67 år disponible indkomster i 2017.

¹² Referencepersonen er gift, har godt helbred, har ikke en kompetencegivende uddannelse, er født i 1930, er selvstændig og har en indkomst i den laveste kvartil. Valget af referenceperson påvirker det absolutte niveau på den prædikerede livskvalitet, men ikke (den relative) forskel mellem forskellige grupper.

¹³ Interaktionerne mellem hhv. ugift og push samt mellem enke/enkemand og push var ikke statistisk signifikante.

3.2 Livskvalitet blandt ældre, der stadigvæk er på arbejdsmarkedet

Tidligere forskning viser, at personer, der er i beskæftigelse efter folkepensionsalderen (67+-årige), oftest er ressourcestærke individer (primært mænd), der er tilfreds med løn og arbejdstid og har mulighed for selv at tilrettelægge arbejdsopgaverne (Larsen et al., 2019). Derudover oplever 67+-årige i beskæftigelse i lavere grad, at deres trivsel er generet af højt arbejdstempo, travlhed og stramme tidsplaner, manglende indflydelse eller manglende anerkendelse og respekt end 62-årige i beskæftigelse (ibid.). Samlet set viser den tidligere forskning, at personer, der arbejder efter folkepensionsalderen i Danmark, langt hen ad vejen gør dette, fordi de har ressourcerne til det, og fordi de trives på arbejdspladsen og med arbejdsopgaverne (se også Larsen et al., 2011, 2017).

Der findes imidlertid indikationer på, at en mindre gruppe af mænd bliver ved med at arbejde efter folkepensionsalderen på grund af dårlig økonomi (Larsen et al., 2019). Vi undersøger derfor i dette afsnit livskvalitet blandt ældre, der arbejdede efter 67-årsalderen i 2017 med særlig fokus på køn, uddannelsesniveau og stilling det meste af livet.

I Tabel 3.3 viser vi deskriptiv statistik for 67+-årige i beskæftigelse samt 67+-årige, der havde trukket sig tilbage fra arbejdsmarkedet. Det fremgår af tabellen, at 67+-årige i beskæftigelse i gennemsnit oftere har god livskvalitet, de er oftere mænd, og flere af dem er født i 1950 end blandt tilbagetrukne. Derudover er personer i beskæftigelse i højere grad gift, fraskilt eller ugift, men i lavere grad enker eller enkemænd. Videre har personer i beskæftigelse oftere en erhvervskompetencegivende uddannelse¹⁴ og et godt helbred end tilbagetrukne. Personer, der stadigvæk er i beskæftigelse, har oftere været selvstændige eller funktionærer/tjenestemænd størstedelen af livet, mens tilbagetrukne i højere grad har været faglærte eller ufaglærte.¹⁵ Afslutningsvis har personer i beskæftigelse en højere indkomst end personer, der har trukket sig tilbage fra arbejdsmarkedet. Tabel 3.3 bekræfter dermed billedet fra den tidligere forskning, at det primært er respondenter med økonomiske og helbredsmæssige ressourcer, der bliver ved med at arbejde efter folkepensionsalderen.

Tabel 3.3 Karakteristika blandt 67+-årige ældre. Særskilt for beskæftigelsesstatus. 2017. Procent.

	Tilbagetrukne	I beskæftigelse	I alt	Sign.
<i>Livskvalitet</i>				***
Nogenlunde, dårlig eller meget dårlig	10,4	3,2	9,7	
God, meget god, så god, at den ikke kunne blive bedre	89,6	96,8	90,3	
<i>Køn</i>				***
Kvinde	56	32,3	53,6	
Mand	44	67,7	46,4	
<i>Fødselsår</i>				***
1935 eller tidligere	21,1	4,1	19,4	

¹⁴ Oplysninger om uddannelse stammer fra Danmarks Statistiks uddannelsesregister. Med erhvervskompetencegivende uddannelse menes erhvervsuddannelse, kort videregående uddannelse, mellemlang videregående uddannelse eller lang videregående uddannelse. Personer, der ikke har en erhvervskompetencegivende uddannelse, har således enten grundskole eller gymnasial uddannelse som højest afsluttede uddannelse.

¹⁵ Oplysninger om stilling baserer sig på spørgsmålet: *Hvilken stilling har du haft det meste af dit liv?* Vi skelner mellem selvstændige (inklusive medhjælpende ægtefæller), faglærte arbejdere, ufaglærte arbejdere, funktionærer/tjenestemænd samt øvrige (pensionister, arbejdsløse, husmødre/hjemmearbejdende).

	Tilbagetrukne	I beskæftigelse	I alt	Sign.
1940	19,4	9	18,4	
1945	31	28,5	30,7	
1950	28,5	58,4	31,5	
<i>Civilstand</i>				***
Gift	60,8	71,8	61,9	
Enke eller enkemand	22,4	9,1	21,1	
Fraskilt	11,9	13,1	12	
Ugift	4,9	6	5	
<i>Uddannelsesniveau</i>				***
Ej erhvervskompetencegivende uddannelse	33,2	25,4	32,4	
Erhvervskompetencegivende uddannelse	66,8	74,6	67,6	
<i>Helbred</i>				***
Godt eller meget godt	63,9	83,6	65,9	
Nogenlunde	28,2	14,2	26,8	
Dårligt eller meget dårligt	7,9	2,2	7,3	
<i>Stilling det meste af livet</i>				***
Selvstændig	13,8	30,7	15,6	
Faglært	13,3	10	12,9	
Ufaglært	14,8	6	13,9	
Funktionær eller tjenestemand	58,1	53,4	57,6	
<i>Indkomst</i>				***
Disponibel indkomst (2017)	202.122	356.060	219.347	
Antal observationer ¹	4.548-4.804	521-536	5.069-5.340	

Note 1: Antal observationer varierer, idet oplysninger om enkelte forhold mangler for enkelte respondenter. Især oplysninger om stilling mangler for personer, der var tilbagetrukne fra arbejdsmarkedet.

*** statistisk signifikant på et 0,1-procentsniveau.

Kilde: Ældredatabasens 5. bølge. Danmarks Statistiks uddannelses-, befolknings- og indkomstregistre.

I Tabel 3.4 undersøger vi sammenhængen mellem at være beskæftiget efter folkepensionsalderen og livskvalitet i en logistisk regressionsmodel. Tabellen viser marginaleffekter for de variable, som var statistisk signifikante. Resultaterne viser, at personer, der var i beskæftigelse efter folkepensionsalderen, har en 3 procentpoint højere sandsynlighed for at angive, at livskvaliteten er god eller bedre end tilbagetrukne (marginaleffekten er 0,029). Det indebærer, at også, når vi kontrollerer for andre forhold, der kan forventes at påvirke livskvaliteten, så har 67+-årige i beskæftigelse isoleret set en lidt højere sandsynlighed for at vurdere, at livskvalitet er *Så god, at den ikke kunne blive bedre, Meget god* eller *God* end tilbagetrukne.¹⁶

Mænd har isoleret set en lidt lavere sandsynlighed for at vurdere, at livskvaliteten er *God* eller bedre end kvinder. Civilstand har også betydning for livskvaliteten. Personer, der er gift, har en højere sandsynlighed for at vurdere, at livskvaliteten er mindst *God* end hhv. enker/enkemænd, skilte og ugifte. Som tidligere er helbred den faktor, som har størst betydning for livskvaliteten. Personer, der har dårligt eller meget dårligt helbred, har isoleret set 41 procentpoint lavere

¹⁶ Vi har også estimeret modellen uden de allerældste respondenter (født 1935 og tidligere). I denne model er marginaleffekten af at være i beskæftigelse lidt lavere (0,024) end i modellen med samtlige aldersgrupper i Tabel 3.4 (0,029). P-værdien er 0,14.

sandsynlighed for at rapportere en god livskvalitet sammenlignet med personer, der har et godt eller meget godt helbred. Som tidligere er der en positiv sammenhæng mellem livskvalitet og indkomst.

Tablet 3.4 Sandsynligheden for at have en god eller bedre livskvalitet, estimeret ved logistisk regression. 2017. Marginaleffekt og standardfejl.

	Marginaleffekt	Standardfejl	Sign.
<i>Ej i beskæftigelse efter folkepensionsalderen (reference)</i>			
I beskæftigelse efter folkepensionsalderen	0,029	(0,02)	+
<i>Kvinde (reference)</i>			
Mand	-0,014	(0,01)	+
<i>Gift (reference)</i>			
Enke eller enkemand	-0,036	(0,01)	**
Fraskilt	-0,059	(0,01)	***
Ugift	-0,044	(0,02)	*
<i>Godt helbred (reference)</i>			
Nogenlunde	-0,114	(0,01)	***
Dårligt helbred	-0,407	(0,03)	***
<i>1. indkomstkvaril (reference)</i>			
2. indkomstkvaril	0,025	(0,01)	**
4. indkomstkvaril	0,044	(0,01)	***
Antal observationer ¹	5.253		

Anm.: Modellen inkluderer kontrolvariable for fødselsår, stilling det meste af livet og uddannelse samt for 3. indkomstkvaril. Disse variable var insignifikante.

Note 1: Antal observationer varierer, idet oplysninger om enkelte forhold mangler for enkelte respondenter. Især oplysninger om stilling mangler for personer, der var tilbagetrukne fra arbejdsmarkedet. Vi har derfor også estimeret modellen uden at kontrollere for stilling. Dette påvirkede ikke koefficienterne for de øvrige variable.

*** statistisk signifikant på et 0,1-procentsniveau.

Kilde: Ældredatabasens 5. bølge. Danmarks Statistiks uddannelses-, befolknings- og indkomstregistre.

For at undersøge, om det er tilfældet, at særlige grupper, der er blevet længe på arbejdsmarkedet, har dårlig livskvalitet – eventuelt fordi de har udskudt tilbagetrækningen på grund af dårlig økonomi – har vi estimeret en række af interaktionsmodeller. Vi interagerede variabelen "i beskæftigelse" med hhv. køn, fødselsår, civilstand, uddannelse, stilling det meste af livet, helbred og indkomst. Der var signifikante interaktionseffekter mellem beskæftigelse og hhv. civilstand og helbred.

Resultaterne af modellen, hvor vi interagerer beskæftigelse og civilstand, viser, at den negative sammenhæng mellem det at være ugift og livskvalitet er stærkere for personer, der er i beskæftigelse end for tilbagetrukne. En ugift referenceperson¹⁷, der har trukket sig tilbage fra arbejdsmarkedet, har en prædikeret sandsynlighed på 87 % for at vurdere sin livskvalitet som god eller bedre, mens det tilsvarende tal for en ugift person, der stadigvæk er i beskæftigelse, er 73 %. De tilsvarende tal for gifte er hhv. 90 % (for tilbagetrukne) og 93 % (for beskæftigede). For beskæftigede er altså forskellen mellem gifte og ugifte i sandsynligheden for at synes, at livskvaliteten er god eller bedre, 20 procentpoint (93-73), mens den kun er 3 procentpoint (90-

¹⁷ Referencepersonen er gift, har godt helbred, har ikke en kompetencegivende uddannelse, er født i 1930, er selvstændig og har en indkomst i den laveste kvartil. Valget af referenceperson påvirker det absolutte niveau på den prædikerede livskvalitet, men ikke (den relative) forskel mellem forskellige grupper.

87) for tilbagetrukne. Vi kan dermed konstatere, at ugifte, der er på arbejdsmarkedet efter 67-årsalderen, er i en udsat position, hvad gælder livskvalitet. Vi kan dog ikke udtale os om, *hvorfor* dette er tilfældet.

Derudover viste modellen, hvor vi interagerer beskæftigelse og helbred, at der er en signifikant sammenhæng mellem livskvalitet, helbred og beskæftigelse. Vi illustrerer denne sammenhæng i Tabel 3.5. Resultaterne viser, at sandsynligheden for at have en god livskvalitet for personer med godt helbred er 97 %, uanset beskæftigelsesstatus. For tilbagetrukne er der en stærk negativ sammenhæng mellem helbred og livskvalitet, idet sandsynligheden for at have en god livskvalitet er 12 procentpoint lavere blandt dem, der vurderer, at helbredet er *nogenlunde* sammenholdt med dem, der vurderer, at helbredet er *godt* eller *meget godt*. Sandsynligheden for at have en god livskvalitet falder med yderligere 31 procentpoint fra nogenlunde til dårligt helbred.

Denne sammenhæng mellem livskvalitet og helbred er væsentligt mindre udtalt blandt personer i beskæftigelse. Her falder sandsynligheden for god livskvalitet med knap 6 procentpoint fra godt helbred til nogenlunde, og der er ingen forskel mellem nogenlunde og dårligt helbred. Vi ved ikke, hvad de store forskelle mellem personer, der er hhv. tilbagetrukne og i beskæftigelse og har dårligt eller meget dårligt helbred, skyldes. Eventuelt kan typen af helbredsproblem variere mellem de to grupper. Alternativt kan det at være i beskæftigelse ses som en indikation på, at helbredsproblemet ikke udgør en barriere mod at deltage i hverdagsaktiviteter for gruppen med dårligt helbred i beskæftigelse, hvilket kan påvirke livskvaliteten positivt. Vi kan ikke udtale os om dette, men kan blot konstatere, at der er en stærkere negativ sammenhæng mellem dårligt helbred og lav sandsynlighed for god livskvalitet blandt tilbagetrukne end blandt beskæftigede 67+-årige.

Tabel 3.5 Prædikteret sandsynlighed for at synes, at livskvaliteten er god eller bedre. 67+-årige respondenter i ældredatabasen. Særskilt for beskæftigelsesstatus. 2017. Procent.

	Tilbagetrukne	I beskæftigelse	Sign.
Helbred			***
Godt eller meget godt	97	97	
Nogenlunde	85	91	
Dårligt eller meget dårligt	54	91	

Anm.: Prædiktionerne baserer sig på en logistisk regressionsmodel, hvor vi kontrollerer for køn, fødselsår, civilstand, uddannelsesniveau, stilling det meste af livet og indkomstkvartil.

Note: *** statistisk signifikant på et 0,1-procentsniveau.

Kilde: Ældredatabasens 5. bølge. Danmarks statistiks uddannelses-, befolknings- og indkomstregistre.

3.3 Opsummering

Dette afsnit viser, at de allerfleste ældre har god livskvalitet, uanset om de er i beskæftigelse efter folkepensionsalderen eller ej. Den faktor, der har størst negativ indflydelse på livskvaliteten, er dårligt helbred.

For personer, der har forladt arbejdsmarkedet, finder vi, at dem, der har forladt arbejdsmarkedet på grund af forhold på arbejdspladsen og/eller dårligt helbred ("push"-faktorer), har signifikant lavere livskvalitet end personer, der har trukket sig tilbage på grund af forhold relateret til familie, fritid eller økonomi ("pull"-faktorer). Det at have forladt arbejdsmarkedet på grund af "push"-faktorer har især negative konsekvenser for livskvaliteten for kvinder og fraskilte.

Personer, der stadigvæk er i beskæftigelse efter folkepensionsalderen, er i gennemsnit mere ressourcestærke end jævnaldrende, der har valgt at trække sig tilbage. Personer, der stadigvæk er på arbejdsmarkedet efter folkepensionsalderen, har en lidt højere sandsynlighed for at vurdere, at livskvaliteten er god eller bedre end tilbagetrukne, når vi kontrollerer for forhold som alder, køn, civilstand, uddannelsesniveau, helbred og indkomst. Forskellen er dog lille: kun knap 3 procentpoint.

Tidligere forskning har indikeret, at mænd i et vist omfang kan være tvunget til at blive længe på arbejdsmarkedet på grund af dårlig økonomi. Hvis dette er tilfældet, finder vi ingen belæg for, at dette påvirker deres livskvalitet negativt, idet interaktionsvariable mellem køn og beskæftigelse ikke hænger signifikant sammen med livskvalitet.

4 Frivilligt arbejde

Frivilligt arbejde¹⁸ kan potentielt have positive virkninger både for dem, der udfører det frivillige arbejde, og dem, det frivillige arbejde kommer til gavn. De stigende levealdre, samtidig med at flere borgere har et godt helbred langt op i 70'erne, har haft positiv betydning for andelen, der udfører frivilligt arbejde blandt den ældre del af befolkningen (Amilon et al., 2019).

Vi belyser her omfanget af frivilligt arbejde blandt 52-77-årige i 2017 samt konsekvenserne af overgangen til livet uden for arbejdsmarkedet i perioden 2012-2017 for deltagelsen i frivilligt arbejde. Vi tager udgangspunkt i data fra Ældredatabasen (Kjær et al., 2019). Respondenterne er blevet stillet følgende spørgsmål:¹⁹

Arbejder du frivilligt inden for:

- Kulturområdet? Fx museer, lokalhistoriske arkiver, sangkor, teater
- Idrætsområdet? Fx sportsklubber, danseforeninger, svømmehaller
- Fritidsområdet i øvrigt? Fx hobbyforeninger, slægtsforskning, spejder
- Uddannelse, undervisning og forskning? Fx skolebestyrelse, voksen- og fritidsundervisning, husholdningsundervisning, studenterforening
- Sundheds- og sygdomsområdet? Fx bloddonor, patientforening, krisehjælp
- Det sociale område? Fx pensionistforeninger, væresteder, flygtningevenner, daginstitutionsbestyrelser
- Miljøområdet? Fx naturfredning, dyreværn, selvejende haver
- Bolig- og lokalsamfundsområdet? Fx beboerforeninger, antenneforeninger, grundejerforeninger
- Fagligt arbejde og erhvervs- og brancheorganisationer? Fx fagforbund, handelsstandsforening, turistforening
- Rådgivning og juridisk bistand? Fx forbrugerorganisationer, menneskerettigheder, retshjælp
- Politik og partiforeninger? Fx vælgerforeninger, græsrodsorganisationer, kvindebevægelse
- Internationale aktiviteter? Fx humanitære, freds- og solidaritetsorganisationer
- Religion og kirke? Fx menighedsarbejde, søndagsskole
- Andre områder end de allerede nævnte.

De respondenter, der har svaret ja til at arbejde frivilligt inden for ét eller flere af ovennævnte områder, er efterfølgende blevet stillet følgende spørgsmål for hvert af de områder, de har svaret ja til:

Har du udført frivilligt arbejde på dette område inden for det seneste år?

¹⁸ Frivilligt arbejde indebærer som udgangspunkt, at arbejdet udføres frivilligt, hvilket vil sige uden fysisk, retlig eller økonomisk tvang, og at det samtidig er ulønnet. Derudover skal arbejdet udføres over for personer uden for egen familie og være til gavn for andre end én selv og ens familie, og endvidere skal arbejdet være formelt organiseret, hvorfor almindelig hjælp-somhed eller spontane handlinger ikke kan betegnes som frivilligt arbejde (Fridberg & Henriksen, 2014).

¹⁹ De 14 områder følger den såkaldte International Classification of Nonprofit Organizations (ICNPO)-klassifikation (Salamon et al., 2003).

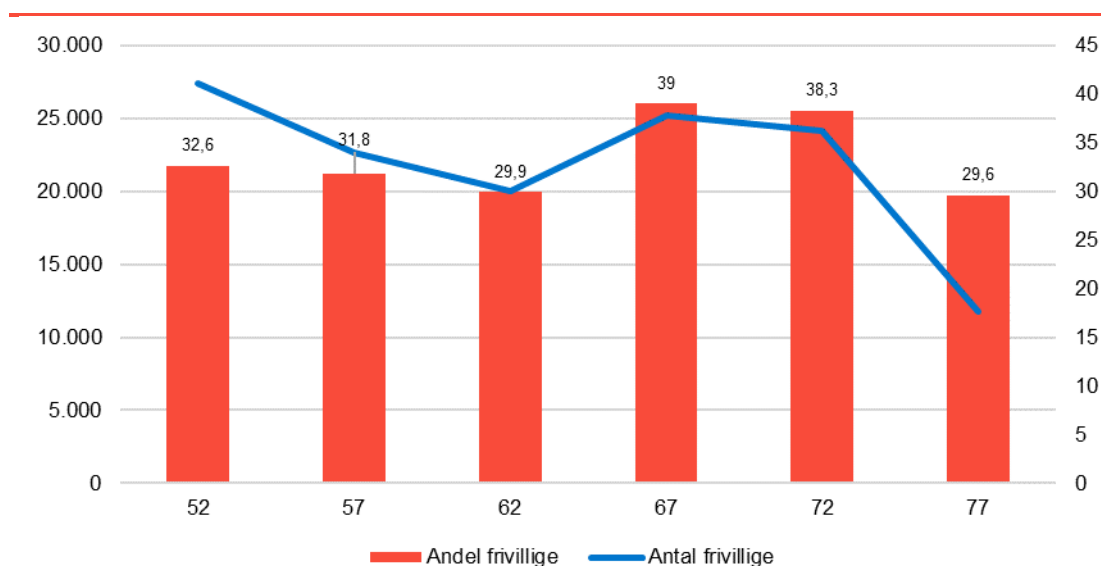
Vi definerer de respondenter, der har svaret ja til at have udført frivilligt arbejde inden for det seneste år inden for ét eller flere af ovennævnte områder, som "frivillige".

4.1 Deltagelse i frivilligt arbejde og alder

Figur 4.1 viser antal og andel frivillige i 2017 pr. aldersgruppe (52-77-årige). Det fremgår af figuren, at *andelen* frivillige stiger markant fra 62- til 67-årsalderen, fra 29,9 % til 39,0 %, og forbliver højt også de næste 5 år (til 72-årsalderen). Derefter (i 77-års-alderen) falder andelen, der arbejder frivilligt, markant, hvilket kan skyldes, at mange får et dårligere helbred sent i 70'erne (Sundhedsstyrelsen, 2018).²⁰ Andelen, der arbejder frivilligt, er altså højest blandt personer, der er i midt-slut 60'erne og starten på 70'erne.

Ser vi på *antallet* frivillige, viser figuren, at dette er højest for de 52-årige, hvilket primært skyldes det relativt høje antal af 52-årige i befolkningen. Det skal dog noteres, at også andelen af frivillige er lidt højere i denne gruppe end blandt fx de 57-årige. Dette skyldes sandsynligvis, at flere 52-årige end 57-årige har hjemmeboende børn, og at en stor del af det frivillige arbejde blandt midaldrende er relateret til hjemmeboende børns fritidsaktiviteter (Henriksen et al., 2019). Antallet frivillige er også højt blandt 67- og 72-årige.

Figur 4.1 Ældre, der har udført frivilligt arbejde inden for det seneste år. Særskilt efter alder. 2017. Antal (venstre akse) og procent (højre akse).



Anm.: N = 9.025 (vægtet antal i Ældredatabasen).

Kilde: Ældredatabasens 5. bølge (2017).

Figur 4.2 viser andelen af frivillige for de seks aldersgrupper fordelt på køn i 2017. Det fremgår af figuren, at niveauet for at have udført frivilligt arbejde generelt er højere blandt mænd end kvinder (med undtagelse for 67- og 72-årige, hvor der ikke er statistisk signifikante forskelle mellem de to køn²¹). Derudover er mønsteret på tværs af aldersgrupper, som vi fandt i Figur 4.1, særligt udtalt blandt kvinder. Stigningen i andelen, der har udført frivilligt arbejde inden for

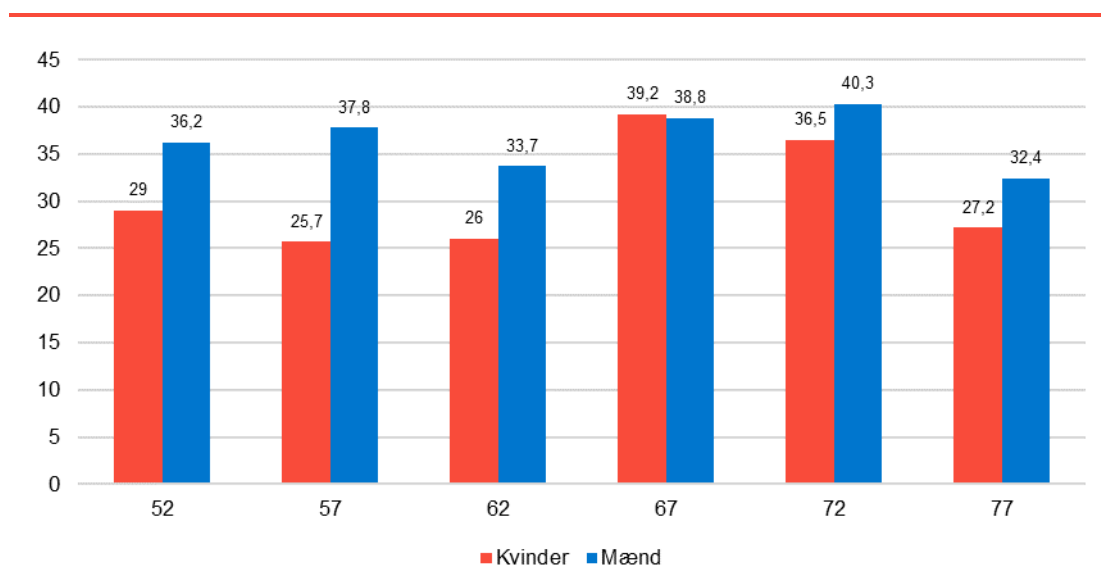
²⁰ Derudover har 1940-kohorten (der altså var 77 år i 2017) i mindre omfang end 1945- og 1950-kohorterne været en del af "frivillighedsbølgen" efter folkepensionsalderen. Dette kan ses af, at andelen frivillige blandt 1940-kohorten i 1997 var lidt over 30 %, dvs. ca. samme andel som i 2017 (Amilon et al., 2019).

²¹ For 77-årige er forskellen mellem mænd og kvinder statistisk signifikant på et 10-procentsniveau.

det seneste år fra 62- til 67-årsalderen, er således meget større blandt kvinder (fra 26 % til 39,2 %) end blandt mænd (fra 33,7 % til 38,8 %), mens faldet på den anden side af 72-årsalderen (for kvinder allerede efter 67-årsalderen) er markant for begge køn.

Tidligere forskning viser, at det primært er ressourcestærke ældre, dvs. ældre, der har en videregående uddannelse og et godt selv vurderet helbred, der arbejder frivilligt. Derudover, hvilket også fremgår af Figur 4.2, har mænd en højere sandsynlighed for at arbejde frivilligt end kvinder (Amilon et al., 2019).

Figur 4.2 Ældre, der har udført frivilligt arbejde inden for det seneste år særskilt for køn. 2017. Procent.



Anm.: N = 9.025 (vægtet antal i Ældredatabasen).

Kilde: Ældredatabasens 5. bølge (2017).

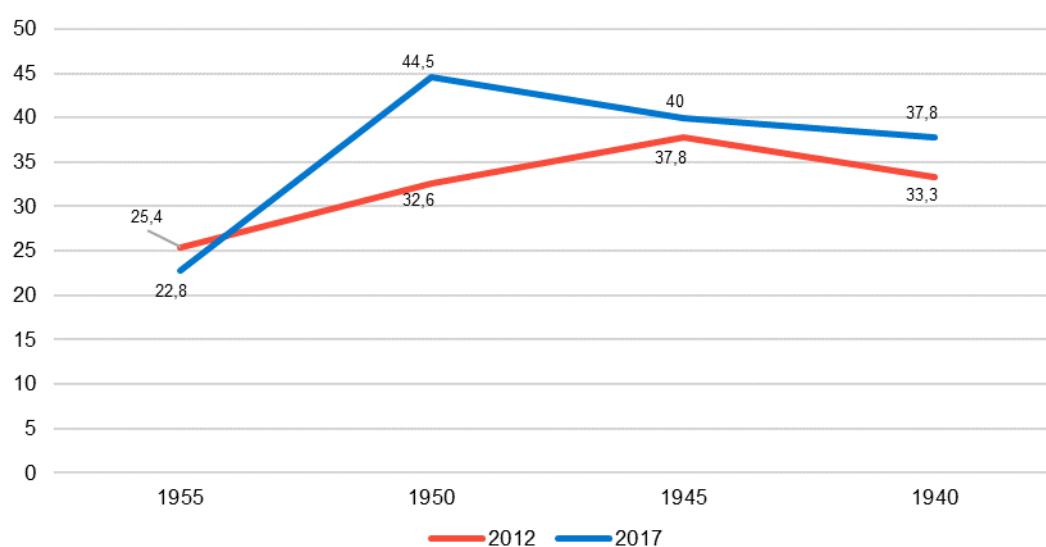
4.2 Betydningen af overgangen til livet uden for arbejdsmarkedet for det frivillige arbejde

Resultaterne i Figur 4.1 og Figur 4.2 indikerer, at overgangen til livet uden for arbejdsmarkedet kan have betydning for deltagelsen i frivilligt arbejde, idet antal og andele frivillige er lavere før end efter folkepensionsalderen (65 år i perioden 2012 til 2017). Antal og andele er for begge køn højere blandt 67-årige end blandt 62-årige, men forskellen mellem de to aldersgrupper er størst for kvinder. Forskning viser, at frivilligt arbejde efter tilbagetrækning fra arbejdsmarkedet kan have stort positivt potentiale – for eksempel kan frivilligt arbejde bidrage til at give struktur i hverdagen og til etableringen af nye sociale kontakter (Amilon et al., 2019). I Figur 4.3 ser vi derfor på betydningen af overgangen til livet uden for arbejdsmarkedet for deltagelsen i frivilligt arbejde. I figuren tager vi udgangspunkt i personer i Ældredatabasen, der var i arbejde (eller arbejdsløse) i 2012, men havde forladt arbejdsmarkedet permanent i 2017. I Figur 4.4 viser vi de tilsvarende tal for ældre i almindelighed.²² Det fremgår af Figur 4.3, at der skete en (statistisk signifikant) stigning i andelen, der arbejder frivilligt, for 1950-årgangen (der altså var 62 år i 2012 og 67 år i 2017) i sammenhæng med overgangen til livet uden for arbejdsmarkedet. I

²² Med "ældre i almindelighed" menes respondenter i Ældredatabasens 4. og 5. bølge uanset beskæftigelsesstatus.

denne årgang deltog 32,6 % i frivilligt arbejde i 2012, mens andelen steg til 44,5 % efter tilbagetrækningen (i 2017). For øvrige årgange sker der ikke en signifikant ændring i andelen, der arbejder frivilligt, i sammenhæng med overgangen til livet uden for arbejdsmarkedet. Mønstret er det samme for både mænd og kvinder samt for personer med og uden en erhvervskompetencegivende uddannelse (ej vist). Det fremgår af Figur 4.4, at der også sker en stigning i andelen, der arbejder frivilligt fra 2012 til 2017, for 1950-kohorten samlet set (om end denne stigning er mindre, $39,2-31,4 = 7,8$ procentpoint, end for dem, der overgik til livet uden for arbejdsmarkedet).²³

Figur 4.3 Ældre, der overgik til livet uden for arbejdsmarkedet fra 2012 til 2017 og har udført frivilligt arbejde inden for det seneste år, særskilt for kohorte. 2012 og 2017. Procent.

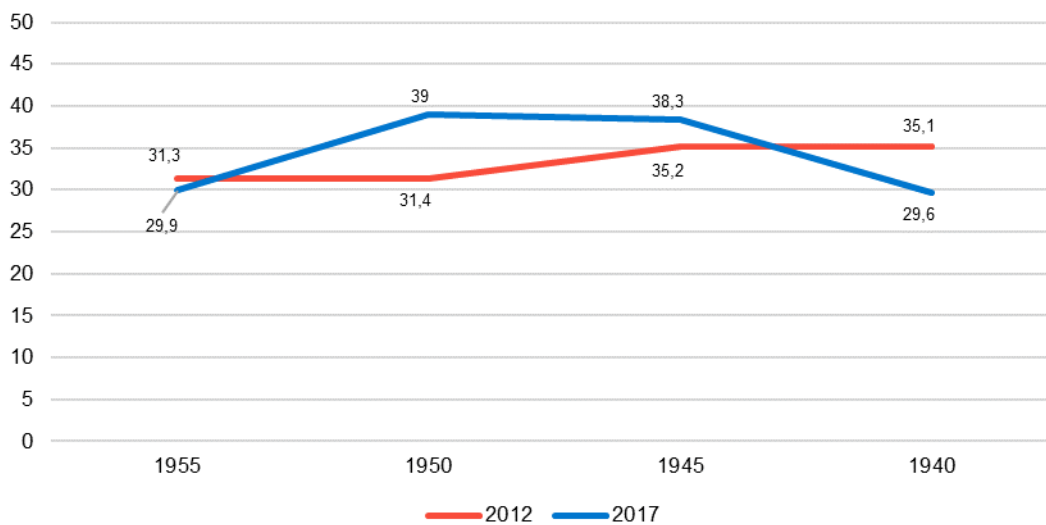


Anm.: N = 991; 992. Figuren baserer sig på respondenter, der var i beskæftigelse i 2012 og havde forladt arbejdsmarkedet permanent i 2017.

Kilde: Ældredatabasens 4. (2012) og 5. bølge (2017).

²³ Vi har også undersøgt stigningen blandt personer, der var i beskæftigelse i begge år. Andelen, der er frivillige, er signifikant højere i 2017 end i 2012 for 1950-kohorten, også når vi begrænser datagrundlaget til beskæftigede.

Figur 4.4 Ældre, der har udført frivilligt arbejde inden for det seneste år særskilt for kohorte. 2012 og 2017. Procent.



Anm.: N = 6.544; 5.967.

Kilde: Ældredatabasens 4. (2012) og 5. bølge (2017).

4.3 Opsummering

Analyserne i dette afsnit viser, at andelen, der deltager i frivilligt arbejde, for kvinder er markant højere blandt 67- end blandt 62-årige. Vi ser den tilsvarende sammenhæng for mænd, om end betydningen af alder er mindre udtalt for dem. Resultaterne viser endvidere, at de høje andele af ældre, der arbejder frivilligt, består frem til ca. 72-årsalderen, hvorefter den falder markant for begge køn.

Overgangen til livet uden for arbejdsmarkedet har signifikant betydning for deltagelsen i frivilligt arbejde for den gruppe, der trækker sig tilbage omkring den sædvanlige folkepensionsalder (mellem 62- og 67-årsalderen). For denne gruppe stiger andelen, der deltager i frivilligt arbejde, med ca. 12 procentpoint, fra 32 % ved 62-årsalderen til 45 % ved 67-årsalderen. For de øvrige årgange, som vi studerer, og som har forladt arbejdsmarkedet enten tidligere eller senere, sker der ingen signifikant ændring i andelen, der arbejder frivilligt, ved overgangen til livet uden for arbejdsmarkedet.

Når vi undersøger udviklingen i det frivillige arbejde blandt jævnaldrende respondenter i Ældredatabasen (uanset beskæftigelsesstatus), finder vi, at andelen, der udfører frivilligt arbejde, stiger for 1950-årgangen fra 2012 til 2017, om end i mindre grad end blandt personer, der overgik til livet uden for arbejdsmarkedet mellem de 2 år. Også når vi undersøger ændringen specifikt for personer, der er i beskæftigelse, sker der en signifikant stigning for 1950-kohorten.

Samlet set kan vi konkludere, at andelen, der arbejder frivilligt, stiger for begge køn omkring den sædvanlige folkepensionsalder. Selvom stigningen er mere udtalt for personer, der overgår til livet uden for arbejdsmarkedet, sker der også en stigning blandt jævnaldrende respondenter i almindelighed.

5 Ulighed – ensomhed, social støtte, økonomi

Selvom tilbagetrækningen fra arbejdsmarkedet er en positiv begivenhed for mange, kan overgangen til livet uden for arbejdsmarkedet også have negative konsekvenser på en række af domæner. Tilknytningen til en arbejdsplads kan skabe mening i tilværelsen for mange mennesker, og det sociale fællesskab på arbejdspladsen kan være stærkt bidragende til livskvalitet og trivsel (Segel-Karpas et al., 2018). Derfor kan følelser af ensomhed opstå eller forstærkes i forbindelse med tilbagetrækningen fra arbejdsmarkedet. For de allerfleste medfører overgangen til livet uden for arbejdsmarkedet også, at indkomsten falder (Amilon, 2018).

Mænd og kvinder kan påvirkes af overgangen til livet uden for arbejdsmarkedet på forskellig vis. Kvinder har ofte et større og bredere socialt netværk end mænd, der ofte i højere grad er afhængige af de arbejdsrelaterede kontakter (McLaughlin et al., 2010). Det er derfor muligt, at sociale støttenetværk og oplevelser af ensomhed bliver påvirket i mindre grad for kvinder end for mænd af overgangen til livet uden for arbejdsmarkedet.

På den anden side har kvinder generelt set en lavere indkomst end mænd og akkumulerer derfor i gennemsnit en lavere pensionsopsparing i løbet af deres arbejdsliv (Amilon et al., 2014). Risikoen for dårlig økonomi i forbindelse med tilbagetrækning fra arbejdsmarkedet er derfor potentielt et større problem for kvinder end for mænd.

Det at have en ægtefælle eller partner²⁴ kan imidlertid udgøre en "forsikring", både mod ensomhed og dårlig økonomi. En ægtefælle eller partner kan også tilbyde mange forskellige typer af social støtte.

Vi undersøger i dette afsnit, om overgangen til livet uden for arbejdsmarkedet har konsekvenser for ensomhed, social støtte og økonomi. Vi undersøger også, om der er forskelle mellem kvinder og mænd, samt om det at have en partner eller ægtefælle har betydning i denne sammenhæng.

5.1 Ensomhed

For at undersøge eventuelle ændringer i følelser af ensomhed i forbindelse med overgangen til livet uden for arbejdsmarkedet tager vi udgangspunkt i spørgsmålet: *Sker det nogensinde, at du er alene, selvom du egentlig havde mest lyst til at være sammen med andre?* i Ældredatabasen. Spørgsmålet kan besvares med: *Ja, ofte – Ja, af og til – Sjældent – Aldrig*. Vi fokuserer på respondenter, der var i beskæftigelse i Ældredatabasens 4. bølge (indsamlet i 2012) og som havde forladt arbejdsmarkedet permanent i den 5. bølge (indsamlet i 2017), dvs. respondenter, der overgik til livet uden for arbejdsmarkedet mellem de to bølger. Vi undersøger, om der sker en stigning i ensomheden ved overgangen til livet uden for arbejdsmarkedet. For at undersøge, om udviklingen i ensomhed i forbindelse med overgangen til livet uden for arbejdsmarkedet skyldes tilbagetrækningen fra arbejdsmarkedet eller ej, sammenligner vi udviklingen i ensomhed blandt dem, der for nylig har trukket sig tilbage fra arbejdsmarkedet med den tilsvarende udvikling blandt ældre i almindelighed.²⁵

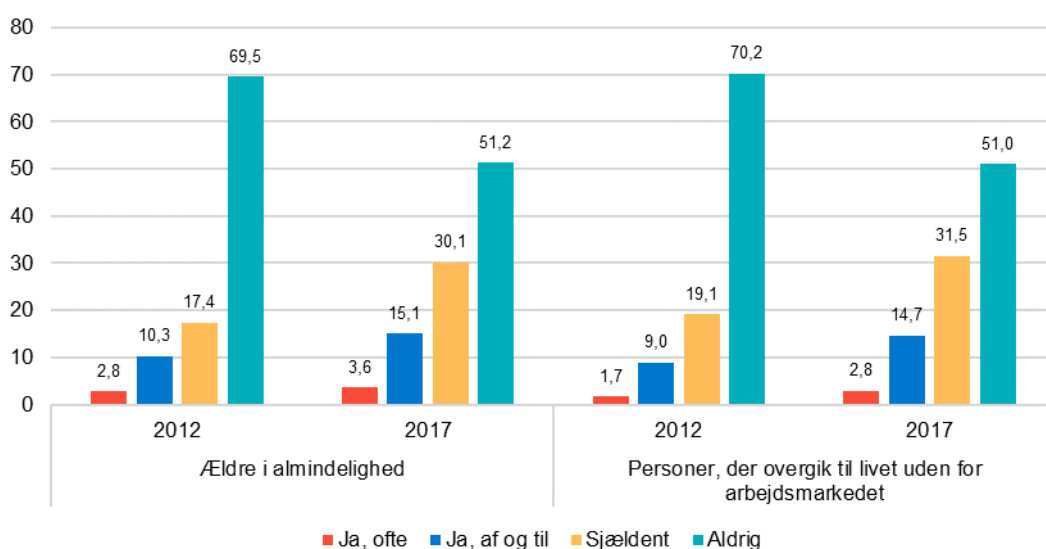
²⁴ Personer, der angiver, at de er gift, samt personer, der angiver, at de er skilt, enke/enkemand eller ugift, men at de har en partner/kæreste, er kodet som, at de har en "partner eller ægtefælle". I rapportens øvrige kapitler tager vi udgangspunkt i registerbaseret civilstand. Vi vælger også at inddrage information om uformelle relationer i dette kapitel, idet denne type af relationer kan have stor betydning for ensomhed og social støtte.

²⁵ Med "ældre i almindelighed" menes respondenter i Ældredatabasens 4. og 5. bølge (indsamlet i hhv. 2012 og 2017), uanset beskæftigelsesstatus.

Figur 5.1 viser, hvordan oplevet ensomhed ændrer sig fra 2012 til 2017 for ældre i almindelighed samt for personer, der overgik til livet uden for arbejdsmarkedet mellem de 2 år. Det fremgår, at andelen, der ofte eller af og til føler sig ensomme, stiger for begge grupper fra 2012 til 2017. Samtidig falder andelen, der aldrig føler sig ensomme. Samlet set stiger altså oplevelsen af ensomhed fra 2012 til 2017, både blandt ældre i almindelighed og blandt personer, der overgik til livet uden for arbejdsmarkedet. Der er ingen signifikante forskelle mellem de to undersøgte grupper. Stigningen i ensomhed, der sker i forbindelse med overgangen til livet uden for arbejdsmarkedet fra 2012 til 2017, afviger derfor ikke fra den stigning, der sker blandt ældre i almindelighed mellem de 2 år og kan derfor ikke knyttes til selve tilbagetrækningen fra arbejdsmarkedet.²⁶

Der er ingen forskelle mellem mænd og kvinder i oplevet ensomhed fra 2012 til 2017, uanset om vi ser på ældre i almindelighed eller specifikt på dem, der overgår til livet uden for arbejdsmarkedet (ej vist). Vi finder dermed ingen belæg for, at overgangen til livet uden for arbejdsmarkedet påvirker ensomheden blandt mænd i højere grad end blandt kvinder.

Figur 5.1 Oplevelse af ensomhed blandt ældre i almindelighed¹ samt blandt personer, der overgik til livet uden for arbejdsmarkedet fra 2012 til 2017. 2012 og 2017. Procent.



Anm.: N = (8.117; 9.020; 988; 992). Personer, der er født i 1940, 1945, 1950, 1955 og 1960 (og altså var mellem 57-77 år i 2017), indgår i figurens datagrundlag.

Note 1: Med "ældre i almindelighed" menes jævnaldrende respondenter i Ældredatabasens 4. og 5. bølge (indsamlet i hhv. 2012 og 2017), uanset beskæftigelsesstatus.

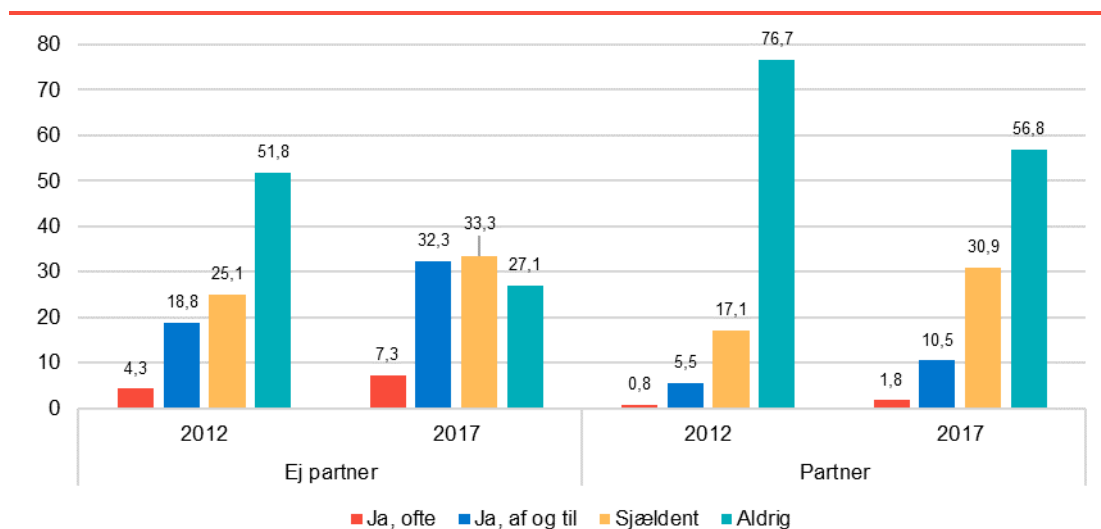
Kilde: Ældredatabasens 4. (2012) og 5. bølge (2017).

I Figur 5.2 og Figur 5.3 undersøger vi, om det at have en partner eller ægtefælle "beskytter" mod ensomhed. I Figur 5.2 fokuserer vi på de respondenter, der overgik til livet uden for arbejdsmarkedet fra 2012 til 2017, mens Figur 5.3 viser situationen for jævnaldrende i almindelighed i de 2 år. Det fremgår af de to figurer, at personer, der ikke har en partner eller ægtefælle, er betydeligt mere ensomme end dem, der har en partner eller ægtefælle. Mønsteret er imidlertid

²⁶ Andelen, der ofte eller af og til føler sig ensom, er signifikant højere i Ældredatabasens 5. bølge (2017) end i den 4. bølge (2012), også når vi tager højde for forskelle i de ældres socioøkonomiske karakteristika mellem de 2 år (ej vist).

det samme i begge figurer, og der er ingen signifikante forskelle på tværs af dem. Vi konkluderer derfor, at det at have en partner eller ægtefælle beskytter mod ensomhed, både i forbindelse med overgangen til livet uden for arbejdsmarkedet og blandt ældre i almindelighed.

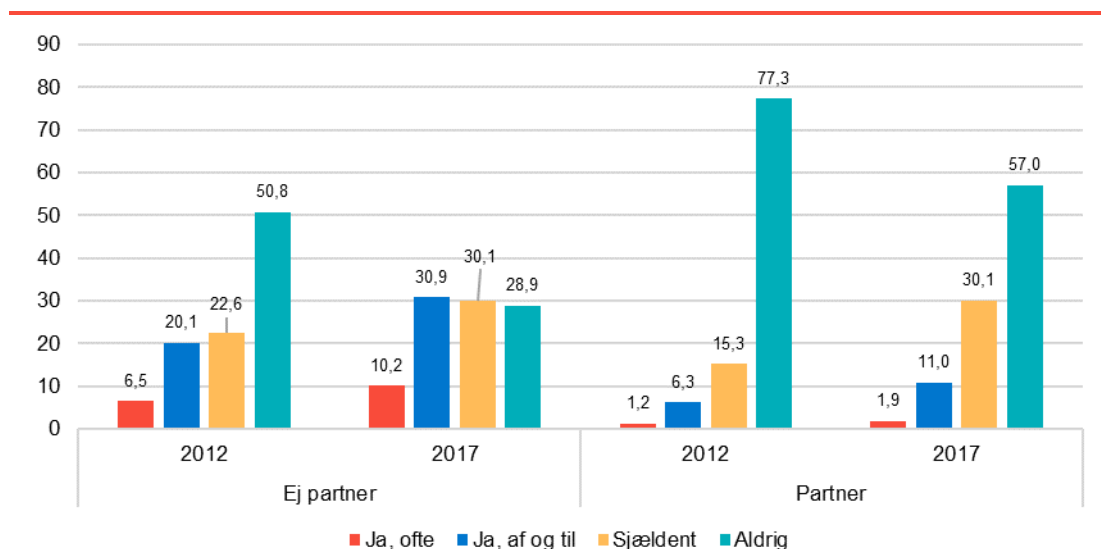
Figur 5.2 Oplevelse af ensomhed blandt personer, der overgik til livet uden for arbejdsmarkedet fra 2012 til 2017. Særskilt for personer med og uden en partner eller ægtefælle. 2012 og 2017. Procent.



Anm.: N = 203-256; 733-799. Personer, der er født i 1940, 1945, 1950, 1955 og 1960 (og altså var mellem 57-77 år i 2017), indgår i figurens datagrundlag.

Kilde: Ældredatabasens 4. (2012) og 5. bølge (2017).

Figur 5.3 Oplevelse af ensomhed blandt ældre i almindelighed.¹ Særskilt for personer med og uden en partner eller ægtefælle. 2012 og 2017. Procent.



Anm.: N = 2.378; 1.850; 5.732-7.168. Personer, der er født i 1940, 1945, 1950, 1955 og 1960 (og altså var mellem 57-77 år i 2017), indgår i figurens datagrundlag.

Note 1: Med "ældre i almindelighed" menes jævnaldrende respondenter i Ældredatabasens 4. og 5. bølge (indsamlet i hhv. 2012 og 2017), uanset beskæftigelsesstatus.

Kilde: Ældredatabasens 4. (2012) og 5. bølge (2017).

5.2 Social støtte

Ældredatabasen inkluderer et spørgsmålsbatteri, som afdækker forskellige former for social støtte, og som er blevet udviklet af Rand Corporation til brug i Medical Outcomes Survey (MOS). Batteriet består af 19 spørgsmål (Boks 5.1), som alle besvares med: *Aldrig – Sjældent – Sommetider – Ofte – Altid*. Svarene kodes efter en kodningsformel, hvor der dannes et score fra 0 til 100 (jo højere værdi, desto højere grad af social støtte). Man kan danne score til enten et samlet udtryk for social støtte eller et udtryk for de forskellige typer af social støtte: følelsesmæssig støtte, håndgribelig støtte, kærlig støtte og positiv social støtte (Siren et al., 2018).

5.1 Mål for social støtte, udviklet i Medical Outcomes Study (MOS)

Har du ...

Følelsesmæssig støtte

- ... nogen, der er parat til at lytte til dig, når du har behov for at snakke?
- ... nogen, der kan hjælpe dig med at forstå en situation ved at give dig den nødvendige information?
- ... nogen, der kan give dig gode råd i en krisesituation?
- ... nogen, der kan være din fortrolige, og som du kan tale med om dig selv og dine problemer?
- ... nogen, hvis råd du føler, du kan bruge?
- ... nogen, du kan dele din frygt og dine mest private bekymringer med?
- ... nogen, du kan henvende dig til for at få hjælp til at håndtere et personligt problem?
- ... nogen, der forstår dine problemer?

Håndgribelig støtte

- ... nogen, der ville kunne hjælpe dig, hvis du var sengeliggende?
- ... nogen, der tager dig til lægen, hvis det er nødvendigt?
- ... nogen, der kan lave mad til dig, hvis du ikke selv er i stand til at gøre det?
- ... nogen, der ville kunne hjælpe dig med daglige praktiske gøremål, hvis du var syg?

Kærlig støtte

- ... nogen, som udviser kærlighed og hengivenhed til dig?
- ... nogen, du elsker og får dig til at føle, at du er elsket?
- ... nogen, der krammer dig?

Positiv social støtte

- ... nogen, du kan have det sjovt med?
- ... nogen, du kan slappe af sammen med?
- ... nogen, du kan lave hyggelige aktiviteter sammen med?

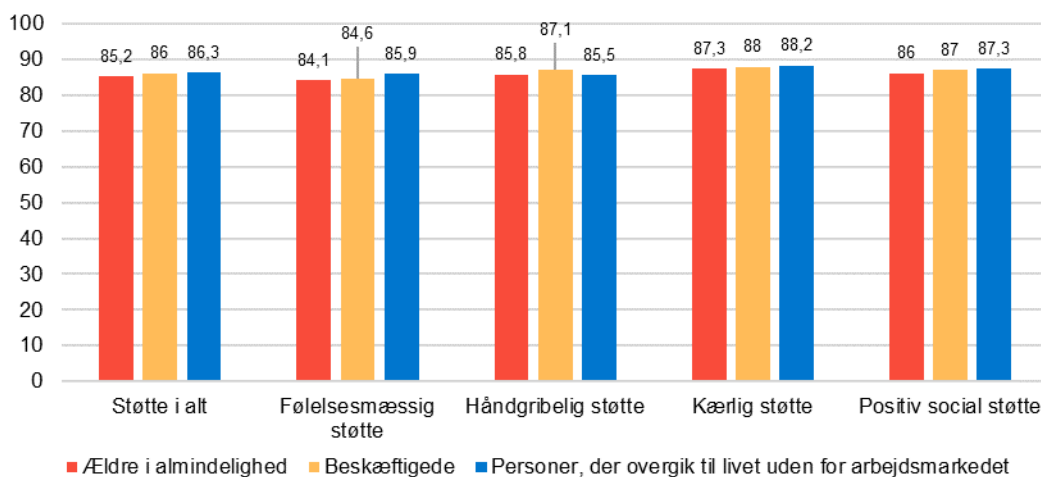
Ekstra spørgsmål

- ... nogen, hvis selskab kan få dig til at glemme dine bekymringer?

Vi undersøger respondenternes vurdering af deres sociale støttenetværk med udgangspunkt i MOS. Spørgerbatteriet er imidlertid kun inkluderet i Ældredatabasens 5. bølge (gennemført i 2017). Vi kan derfor ikke direkte observere, hvordan oplevelsen af de sociale støttenetværk ændrer sig fra før til efter tilbagetrækningen fra arbejdsmarkedet. Vi ser derfor på graden af social støtte blandt ældre i almindelighed, graden af social støtte blandt beskæftigede samt graden af social støtte blandt dem, der for nylig har overgået til livet uden for arbejdsmarkedet. Hvis tilbagetrækningen fra arbejdsmarkedet har en markant negativ indflydelse på de sociale

støttenetværk, burde niveauet på MOS være lavere for dem, der for nylig har forladt arbejdsmarkedet end blandt jævnaldrende i almindelighed samt jævnaldrende i beskæftigelse.

Figur 5.4 Oplevelse af sociale støttenetværk blandt 62- og 67-årige ældre i almindelighed¹, i beskæftigelse², samt dem, der for nylig har overgået til livet uden for arbejdsmarkedet. 2017. Score.



Anm.: N = 3.326-3.343; 1.451-1.459; 792-795.

Note 1: Med "ældre i almindelighed" menes jævnaldrende respondenter i Ældredatabasens 4. og 5. bølge (indsamlet i hhv. 2012 og 2017), uanset beskæftigelsesstatus.

Note 2: Med "beskæftigede" menes jævnaldrende respondenter i beskæftigelse i Ældredatabasens 4. og 5. bølge (indsamlet i hhv. 2012 og 2017).

Kilde: Ældredatabasens 5. bølge (2017).

Resultaterne i Figur 5.4 viser, at gennemsnitlig score for social støtte er på samme niveau blandt 62- og 67-årige²⁷ ældre i almindelighed, og blandt 62- og 67-årige i beskæftigelse som blandt 62- og 67-årige, som har forladt arbejdsmarkedet i løbet af de seneste 5 år. Vi finder dermed ingen indikationer på, at de sociale støttenetværk påvirkes negativt af overgangen til livet uden for arbejdsmarkedet.

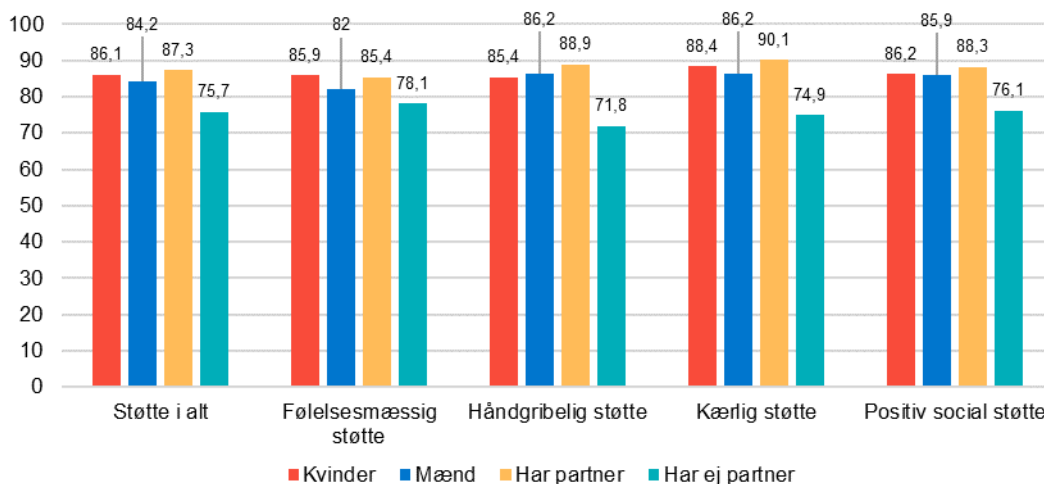
I Figur 5.5 undersøger vi, om køn samt det at have en partner har betydning for oplevelsen af social støtte. Resultaterne viser, at kvinder overordnet set har stærkere sociale støttenetværk end mænd. Forskellene er dog forholdsvis små, og for håndgribelig og positiv social støtte er forskellen mellem kvinder og mænd ikke statistisk signifikant. Forskellene er imidlertid langt større mellem mennesker, der hhv. har og ikke har en partner eller ægtefælle. Beskæftigelsesstatus har ingen betydning for oplevet social støtte (ej vist).²⁸

Samlet set finder vi, at mennesker, der har en partner, oplever at have langt stærkere sociale støttenetværk end personer, der ikke har en partner. Vi finder ingen indikationer på, at de sociale støttenetværk bliver påvirket negativt af overgangen til livet uden for arbejdsmarkedet.

²⁷ Vi har undersøgt, om der er en sammenhæng mellem oplevelse af sociale støttenetværk og alder. For aldersgrupperne 52-77 år er der ikke markante forskelle. Vi fokuserer derfor på 62- og 67-årige i dette afsnit, idet disse to aldersgrupper ligger tættest på folkepensionsalderen og dermed den "normale" tilbagetrækningsalder.

²⁸ Siren et al., (2018) har undersøgt oplevelsen af social støtte i en regressionsmodel på baggrund af Ældredatabasens 5. bølge. De finder, at uddannelsesniveau og beskæftigelsesstatus ikke har betydning for oplevelsen af social støtte. Kvinder og personer, der har en partner og/eller (voksne) børn, oplever højere social støtte end hhv. mænd, singler og barnløse. Derudover finder forfatterne en positiv sammenhæng mellem hhv. indkomst og godt helbred og social støtte samt en negativ sammenhæng mellem alder og social støtte.

Figur 5.5 Oplevelse af sociale støttenetværk blandt 62- og 67-årige særskilt for køn, samt for personer hhv. med og uden en partner. 2017. Score.



Anm.: N = 3.326-3.343.

Kilde: Ældredatabasens 5. bølge (2017).

5.3 Økonomi

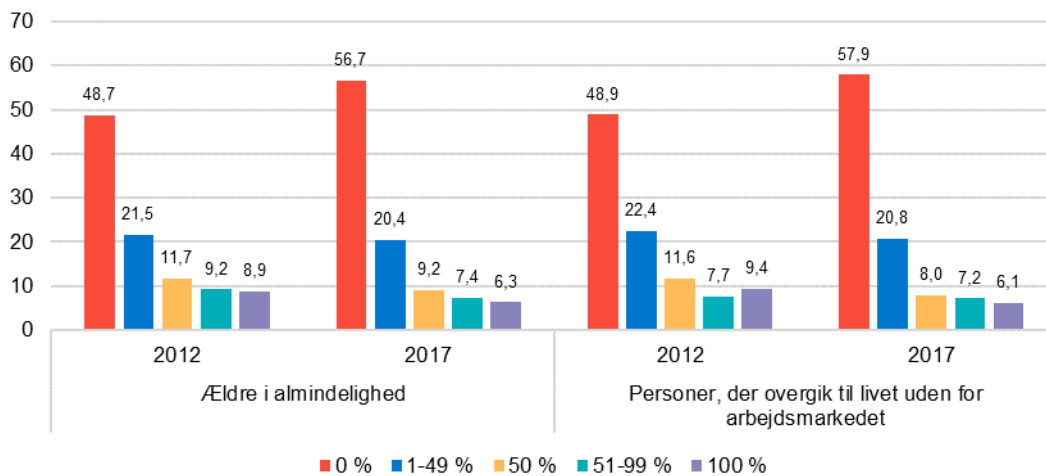
Respondenterne i Ældredatabasen har i både 2012 og 2017 besvaret spørgsmålet: *Hvad er sandsynligheden for, at du på et tidspunkt i fremtiden ikke har nok finansielle ressourcer til at imødekomme dine behov?* Vi undersøger i dette afsnit, om vurderingen af denne sandsynlighed ændrer sig i forbindelse med overgangen til livet uden for arbejdsmarkedet. De allerfleste respondenter har angivet enten 0, 50 eller 100 procents sandsynlighed. Vi har derfor grupperet de øvrige respondenter i to grupper: 1-49 procent og 51-99 procent. For at belyse betydningen af overgangen til livet uden for arbejdsmarkedet på økonomien undersøger vi, hvordan svaret på spørgsmålet ændrer sig fra 2012 til 2017 for respondenter, der overgik til livet uden for arbejdsmarkedet mellem de 2 år. For at sandsynliggøre, at eventuelle ændringer mellem de to bølger skyldes tilbagetrækningen fra arbejdsmarkedet, sammenligner vi ændringen blandt ældre, der har overgået til livet uden for arbejdsmarkedet, med den tilsvarende ændring mellem de to bølger for ældre i almindelighed.²⁹ Resultaterne fremgår af Figur 5.6 og viser, at forventet sandsynlighed for at mangle økonomiske ressourcer falder fra 2012 til 2017, både for respondenter, der overgik til livet uden for arbejdsmarkedet, og for ældre i almindelighed.³⁰

Det ser dermed ud til, at forventningerne til den individuelle økonomiske situation afspejler konjunktoren i Danmark (efter finanskrisen i 2008-2009 oplevede Danmark markant vækst i BNP i perioden 2012-2017, se fx (Nørtoft, 2019)). Overgangen til livet uden for arbejdsmarkedet ser derimod ikke ud til at have påvirket forventninger til at mangle finansielle ressourcer i fremtiden blandt respondenterne.

²⁹ Med "ældre i almindelighed" menes jævnaldrende respondenter i Ældredatabasens 4. og 5. bølge, uanset beskæftigelsesstatus.

³⁰ Mønstrer er det samme på tværs af køn og partnerstatus, dvs. der er ikke signifikante forskelle mellem kvinder og mænd samt mellem personer, der hhv. har og ikke har en partner eller ægtefælle (ej vist).

Figur 5.6 Forventning om at mangle økonomiske ressourcer i fremtiden blandt ældre i almindelighed¹ samt blandt personer, der overgik til livet uden for arbejdsmarkedet fra 2012 til 2017. 2012 og 2017. Procent.



Anm.: N = 7.764; 7.400; 947; 949. Personer, der er født i 1940, 1945, 1950, 1955 og 1960 (og altså var mellem 57-77 år i 2017), indgår i figurens datagrundlag.

Note 1: Med "ældre i almindelighed" menes jævnaldrende respondenter i Ældredatabasens 4. og 5. bølge (indsamlet i hhv. 2012 og 2017), uanset beskæftigelsesstatus.

Kilde: Ældredatabasens 4. (2012) og 5. bølge (2017).

5.4 Opsummering

Resultaterne i dette afsnit viser, at de allerfleste respondenter (over 80 % i 2017) angiver, at de sjældent eller aldrig føler sig ensomme. Andelen af respondenter, der ofte eller af og til føler sig ensom, stiger fra 2012 til 2017. Selvom andelen af ensomme stiger mellem de 2 år, er der ingen signifikante forskelle mellem ældre i almindelighed og ældre, der overgik til livet uden for arbejdsmarkedet mellem de 2 år. Vi finder dermed ingen tegn på, at ensomheden stiger i forbindelse med overgangen til livet uden for arbejdsmarkedet. Der er heller ingen forskelle mellem kvinder og mænd. Stigningen i ensomhed er imidlertid signifikant større for dem, der ikke har en partner, sammenholdt med dem, der har en partner. At have en partner beskytter dermed effektivt mod ensomhed.

Derudover finder vi, at mennesker, der har en partner, oplever at have langt stærkere sociale støttenetværk end personer, der ikke har en partner. Vi finder ingen indikationer på, at de sociale støttenetværk bliver påvirket af overgangen til livet uden for arbejdsmarkedet. Vi finder heller ingen indikationer på, at forventninger om at mangle økonomiske ressourcer stiger i forbindelse med overgangen til livet uden for arbejdsmarkedet. Lidt overraskende finder vi ingen forskelle mellem kvinder og mænd samt mellem dem, der har hhv. ikke har en partner i forhold til, hvilke forventninger man har til den økonomiske situation.

Samlet set viser analyserne, at overgangen til livet uden for arbejdsmarkedet ikke ser ud til at påvirke følelser af ensomhed, forekomsten af sociale støttenetværk samt forventninger om at mangle økonomiske ressourcer. At have en partner beskytter mod ensomhed og medfører en forstærkelse af den enkeltes sociale støttenetværk.

6 Sociale relationer

Jævnligt at have kontakt til venner, familie og bekendte er vigtigt for de allerfleste mennesker. Forskning har vist, at der er en positiv sammenhæng mellem sociale relationer og livskvalitet, helbred og levetid (fx Sander et al., 2017). Det ser imidlertid ud til, at betydningen af sociale relationer varierer over livsløbet, selvom der ikke er konsensus vedrørende, hvordan denne variation ser ud. For eksempel viser Phongsavan et al., (2013), at den positive sammenhæng mellem sociale kontakter og livskvalitet er stærkest for personer i aldersgruppen 65-84 år, mens den er svagere for både den yngre (45-64 år) og den ældre (85+-år) aldersgruppe. Litwin et al., (2015) finder omvendt, at den positive sammenhæng mellem sociale kontakter og livskvalitet er stærkere for 80+-årige end for 65-79-årige.³¹ Det ser derudover ud til, at sammenhængen mellem sociale relationer og livskvalitet er stærkere for kvinder end for mænd (Antonucci et al., 2002; Phongsavan et al., 2013).

I forbindelse med tilbagetrækningen fra arbejdsmarkedet bortfalder eller mindsker kontakterne til kollegaer for de allerfleste. Til gengæld får de fleste mere fritid, som kan bruges til at dyrke sociale relationer med familie og venner. Det er derfor muligt, at de sociale relationer ændrer karakter i forbindelse med tilbagetrækningen fra arbejdsmarkedet.

Vi undersøger i dette afsnit, hvordan frekvensen af sociale kontakter ændrer sig i forbindelse med overgangen til livet uden for arbejdsmarkedet. Vi tager udgangspunkt i respondenter i Ældredatabasen, der var i beskæftigelse ved tidspunktet for gennemførelsen af den 4. bølge (i 2012), men havde trukket sig permanent tilbage fra arbejdsmarkedet ved den 5. (og seneste) bølge (i 2017). For at sandsynliggøre, at eventuelle ændringer i de sociale relationer mellem de to bølger skyldes overgangen til livet uden for arbejdsmarkedet, sammenligner vi med den tilsvarende ændring mellem de to bølger for ældre i almindelighed.³² Da de allerfleste respondenter, der overgik til livet uden for arbejdsmarkedet fra 2012 til 2017, var født i hhv. 1945, 1950 og 1955, fokuserer vi på disse tre kohorter i analyserne.

Respondenterne i Ældredatabasen er blevet spurgt følgende spørgsmål vedrørende sociale relationer: *Jeg vil nu spørge om din kontakt til andre familiemedlemmer samt venner og bekendte. Hvor ofte er du sammen med ...*

- Børn
- Børnebørn
- Anden familie
- Venner og bekendte?

Svaralternativerne var: *Har ingen – Har ikke kontakt – En eller flere gange om ugen – En eller flere gange om måneden – Mindre end en gang om måneden.*

Da meget få respondenter angiver, at de ikke har kontakt, har vi valgt at slå kategorierne *Har ikke kontakt* og *Mindre end en gang om måneden* sammen. Figur 6.1 og Figur 6.2 viser kontakthypighed til børn, børnebørn, anden familie samt venner og bekendte blandt hhv. ældre i almindelighed samt blandt personer, der overgik til livet uden for arbejdsmarkedet fra 2012 til 2017.³³

³¹ Forskelle i tid og plads for studierne gennemførelse, samt i operationaliseringen af centrale begreber som "sociale relationer" og "livskvalitet", kan forklare disse forskelle.

³² Med "ældre i almindelighed" menes jævnaldrende respondenter i Ældredatabasens 4. og 5. bølge, uanset beskæftigelsesstatus.

³³ Personer, der har svaret "har ingen", indgår ikke i datagrundlaget.

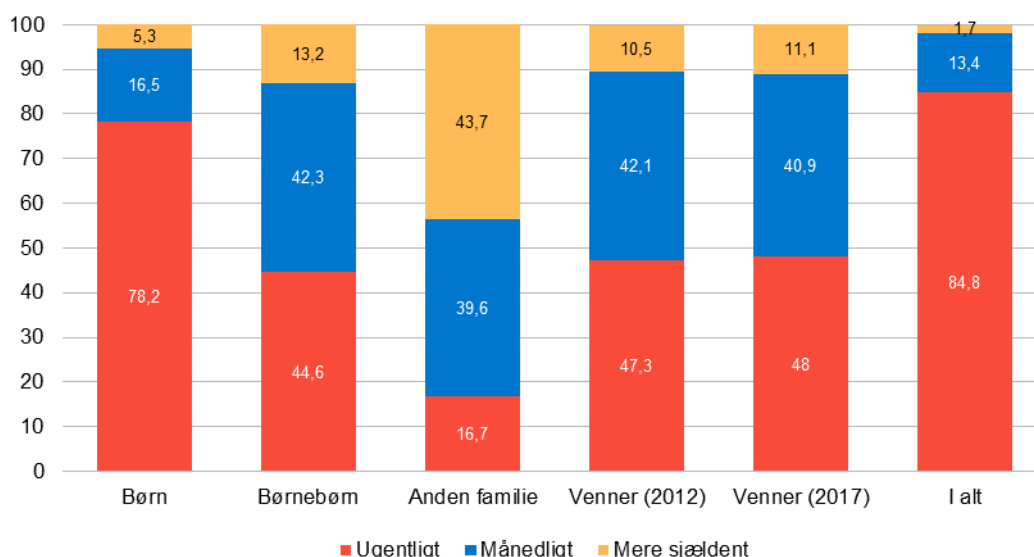
I begge grupper ændrede kontakthypigheden til børn, børnebørn og anden familie sig ikke signifikant fra 2012 til 2017 (derfor viser vi kun resultater for 2017 for disse typer af kontakter).

Resultaterne viser, at 78,2 % af respondenterne ser deres børn på ugentlig basis i begge grupper. Blandt dem, der for nylig har trukket sig tilbage fra arbejdsmarkedet, ser godt 50 % deres børnebørn hver uge. Denne andel er lidt højere end blandt ældre i almindelighed, hvor knap 45 % ser deres børnebørn mindst en gang om ugen (forskellen er statistisk signifikant). Kontakten til anden familie er mere sporadisk i begge grupper: Omtrent 16 % ser anden familie hver uge, imens omtrent 40 % ser anden familie en eller flere gange om måneden.

Andelen, der har kontakt til venner og bekendte en eller flere gange om ugen, stiger signifikant i forbindelse med overgangen til livet uden for arbejdsmarkedet: Fra knap 39 % i 2012 til godt 48 % i 2017. Samtidig falder andelen, der har kontakt til venner og bekendte en eller flere gange om måneden eller mindre end en gang om måneden. For jævnaldrende i almindelighed ligger andelen, der ser venner og bekendte mindst en gang om ugen, på omtrent 48 % i begge år. Forskellen i 2012 er statistisk signifikant. Vi kan dermed konstatere, at kontakten til venner intensiveres i forbindelse med overgangen til livet uden for arbejdsmarkedet.

Afslutningsvis viser Figur 6.1 og Figur 6.2, at både ældre i almindelighed og personer, der overgik til livet uden for arbejdsmarkedet fra 2012 til 2017, hyppigt har kontakt til familie eller venner (selvom forskellene i fordelingerne er statistisk signifikant). Andelen, der ser enten børn, børnebørn, anden familie eller venner en eller flere gange om ugen, er lidt højere blandt dem, der for nylig har trukket sig tilbage: 86,2 % mod 84,8 % blandt jævnaldrende i almindelighed. Yderligere godt 12 % blandt dem, der for nylig har trukket sig tilbage, har kontakt mindst en eller flere gange om måneden. Kun 1,5 % af respondenterne, der for nylig har trukket sig tilbage, har kontakt mindre end en gang om måneden eller har slet ikke kontakt til hverken børn, børnebørn, anden familie eller venner.

Figur 6.1 Sociale kontakter blandt ældre i almindelighed¹. 2017. Procent.

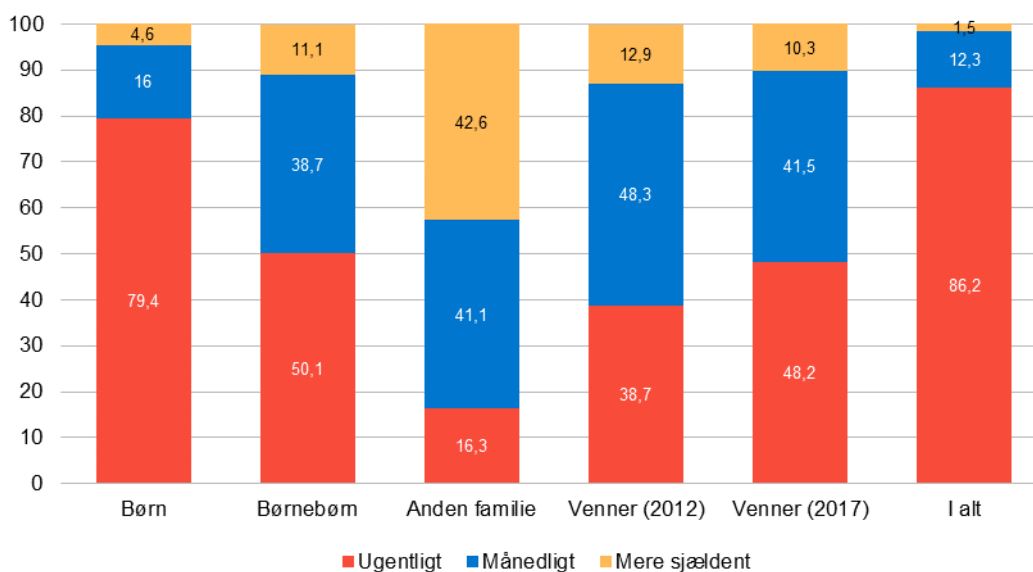


Anm.: N = 3.437-4.984. Figurens datagrundlag er respondenter i Ældredatabasen, der er født i 1945, 1950 og 1955. Personer, der har børn, børnebørn, anden familie og/eller venner indgår i figurens datagrundlag.

Note 1: Med "ældre i almindelighed" menes jævnaldrende respondenter i Ældredatabasens 4. og 5. bølge (indsamlet i hhv. 2012 og 2017), uanset beskæftigelsesstatus.

Kilde: Ældredatabasens 4. og 5. bølge (indsamlet i 2012 og 2017).

Figur 6.2 Sociale kontakter for ældre, der overgik til livet uden for arbejdsmarkedet fra 2012 til 2017. 2017. Procent.



Anm.: N = 651; 930. Figurens datagrundlag er respondenter i Ældredatabasen, der overgik til livet uden for arbejdsmarkedet fra 2012 til 2017 og er født i 1945, 1950 og 1955. Personer, der har børn, børnebørn, anden familie og/eller venner indgår i figurens datagrundlag. Ændringen i andelen, der ser børn, børnebørn og anden familie samt sociale kontakter i alt fra 2012 til 2017, er ikke statistisk signifikant og fremgår derfor ikke af figuren.

Kilde: Ældredatabasens 4. og 5. bølge (indsamlet i 2012 og 2017).

Vi har undersøgt, om der er kønsforskelle i ændringen i kontakthypighed i forbindelse med tilbagetrækningen fra arbejdsmarkedet. Analysen viser, at kvinder i højere grad ser børn, børnebørn og anden familie på ugentlig basis end mænd. Der er dog ingen kønsforskelle i ændringen i kontakthypighed i forbindelse med tilbagetrækningen (ej vist).

Vi har også undersøgt, om der er aldersforskelle i ændringen i kontakthypighed i forbindelse med overgangen til livet uden for arbejdsmarkedet. Analysen viste, at yngre respondenter (født i 1955) i højere grad ser børnebørn og anden familie ugentligt end ældre respondenter (født i 1945), men ændringen i kontakthypighed i forbindelse med tilbagetrækningen fra arbejdsmarkedet er ikke signifikant forskellig på tværs af aldersgrupper.

Vi finder altså ingen belæg for, at alder eller køn har betydning for ændringer i kontakthypighed i forbindelse med tilbagetrækningen fra arbejdsmarkedet.

6.1 Betydningen af socioøkonomiske karakteristika for sociale kontakter

I dette afsnit undersøger vi sammenhængen mellem socioøkonomiske karakteristika og sociale kontakter i en regressionsmodel. Vi undersøger sandsynligheden for at være sammen med mindst én af børn, børnebørn, anden familie eller venner og bekendte mindst én gang om ugen. Vi kontrollerer for køn, fødselsår, uddannelsesniveau, civilstand, helbred og indkomst. Vi viser

marginaleffekter for de statistisk signifikante variable i Tabel 6.1³⁴. Resultaterne viser, at fraskilte samt ugifte har omtrent 10 procentpoint lavere sandsynlighed for at se enten venner eller familie mindst én gang om ugen end gifte. Personer, der vurderer sit helbred som *nogenlunde* har omtrent 7 procentpoint lavere sandsynlighed for hyppig social kontakt end personer med godt eller meget godt helbred.

Personer, der har et erhvervskompetencegivende uddannelsesniveau³⁵, har ca. 6 procentpoint lavere sandsynlighed for at se familie og/eller venner mindst én gang om ugen end personer, der ikke har en erhvervskompetencegivende uddannelse, og det samme gælder for personer, som har arbejdet som funktionær/tjenestemand størstedelen af livet (sammenligningsgruppe: selvstændige).³⁶ Analysen viser dermed, at personer, der er (forholdsvis) ressourcestærke, har en lavere sandsynlighed for at have hyppig kontakt til familie og/eller venner end personer, der er mindre ressourcestærke. Resultatet kan eventuelt forklares af, at ressourcestærke ældre sandsynligvis i højere grad har større geografisk afstand til sine familiemedlemmer end personer med færre ressourcer. En yderligere mulig forklaring kan være, at de ressourcestærke potentielt har arbejdet mere og derfor har mindre kontakt med "ikke-kollegaer" end andre.

Tabel 6.1 Sandsynligheden for at have været sammen med enten børn, børnebørn, anden familie eller venner og bekendte mindst én gang om ugen blandt personer, der overgik til livet uden for arbejdsmarkedet fra 2012 til 2017, estimeret ved logistisk regression. 2017. Marginaleffekter og standardfejl.

	Marginaleffekt	Standardfejl	Sign.
<i>Ej erhvervskompetencegivende uddannelse (reference)</i>			
Erhvervskompetencegivende uddannelse	-0,058	(0,03)	+
<i>Gift (reference)</i>			
Fraskilt	-0,118	(0,07)	+
Ugift	-0,101	(0,06)	+
<i>Godt eller meget godt helbred (reference)</i>			
Nogenlunde	-0,067	(0,03)	*
<i>Selvstændig (reference)</i>			
Ufaglært	-0,100	(0,05)	*
Funktionær / tjenestemand	-0,064	(0,04)	+
Antal observationer ¹	792		

Anm.: Modellen inkluderer kontrolvariable for køn, fødselsår, enke/enkemand, dårligt eller meget dårligt helbred, faglært samt "øvrige" stilling og 1.-4. indkomstkvartil. Disse variable var insignifikante.

Note 1: På grund af manglende oplysninger om stilling det meste af livet for enkelte respondenter har vi estimeret modellen for personer, der overgik til livet uden for arbejdsmarkedet uden at kontrollere for stilling. I modellen uden stilling er uddannelse ikke statistisk signifikant. Dårlig eller meget dårlig helbred har marginaleffekt -0,11 (p-værdi 10,4). I øvrigt er resultaterne uændrede.

*** statistisk signifikant på et 0,1-procentsniveau, * statistisk signifikant på et 5-procentsniveau, + statistisk signifikant på et 10-procentsniveau.

Kilde: Ældredatabasens samtlige bølger. Danmarks Statistiks uddannelses-, befolknings- og indkomstregistre.

³⁴ Marginaleffekten angiver ændringen i den afhængige variabel (sandsynligheden for at se familie og/eller venner mindst én gang om ugen), for en ændring med en enhed i den forklarende variabel. Vi anvender delta-metoden for at beregne standardfejl for marginaleffekterne (Gold et al., 2018).

³⁵ Oplysninger om uddannelse stammer fra Danmarks Statistiks uddannelsesregister. Med erhvervskompetencegivende uddannelse menes erhvervsuddannelse, kort videregående uddannelse, mellemlang videregående uddannelse eller lang videregående uddannelse. Personer, der ikke har en erhvervskompetencegivende uddannelse, har således enten grundskole eller gymnasial uddannelse som højest afsluttede uddannelse.

³⁶ Oplysninger om stilling baserer sig på spørgsmålet: *Hvilken stilling har du haft det meste af dit liv?* Vi skelner mellem selvstændige (inklusive medhjælpende ægtefæller), faglærte arbejdere, funktionærer/tjenestemænd samt øvrige (pensionister, arbejdsløse, husmødre/hjemmearbejdende).

Afslutningsvis har vi undersøgt, om civilstatus har større betydning for mænd end for kvinder for sandsynligheden for at have været sammen med enten børn, børnebørn, anden familie eller venner og bekendte mindst én gang om ugen. Vi undersøger denne hypotese i en logistisk regresionsmodel, hvor vi ud over variablerne, som er inkluderet i modellen i Tabel 6.1, også inkluderer interaktionsvariable mellem køn og civilstand. Vi finder, at det at være skilt har større negativ betydning for de sociale kontakter for mænd end for kvinder. Mænd, der er gift, har 85 % sandsynlighed for at se venner og/eller familie mindst én gang om ugen, mens den tilsvarende sandsynlighed blandt skilte mænd er 56 %. Forskellen på 29 procentpoint er statistisk signifikant. For kvinder er forskellen mellem gifte (87 %) og skilte (85 %) ikke statistisk signifikant. Vi fandt ingen signifikante kønsforskelle for ugifte eller mellem enker og enkemænd.

6.2 Opsummering

Dette afsnit viser, at de fleste ældre har hyppig kontakt til børn, børnebørn, anden familie og venner. Dette ændrer sig ikke i forbindelse med tilbagetrækningen fra arbejdsmarkedet med en undtagelse: Andelen, der ser venner og bekendte én eller flere gange om ugen, stiger signifikant fra før til efter tilbagetrækningen. Denne ændringer er den samme for begge køn og uafhængig af alder.

Vi finder endvidere, at sandsynligheden for ofte at have kontakt til venner og/eller familie afhænger signifikant af civilstand. Især fraskilte og ugifte har markant lavere sandsynlighed for ofte at have kontakt til venner og/eller familie end gifte. En mere dybdegående analyse viser imidlertid, at den negative sammenhæng for skilte kun eksisterer for mænd. Sandsynligheden for, at en skilt mand ser venner og/eller familie mindst én gang om ugen, er næsten 30 procentpoint lavere end den tilsvarende sandsynlighed for en gift mand, alt andet lige.

7 Fritidsaktiviteter

Efter overgangen til livet uden for arbejdsmarkedet får de fleste ældre mere fritid og har derfor mulighed for i større omfang end tidligere at deltage i diverse fritidsaktiviteter. Vi undersøger i dette afsnit de ældres deltagelse i en række fritidsaktiviteter med særligt fokus på fritidsaktiviteter med et socialt indhold.

Vi fokuserer på respondenter, der var i beskæftigelse i Ældredatabasens 4. bølge (indsamlet i 2012), som havde forladt arbejdsmarkedet permanent i den 5. bølge (indsamlet i 2017), dvs. respondenter, der overgik til livet uden for arbejdsmarkedet mellem de to bølger. Vi undersøger, om der sker en ændring i deltagelsen i fritidsaktiviteter i forbindelse med overgangen til livet uden for arbejdsmarkedet. For at sandsynliggøre, at den udvikling i deltagelse i fritidsaktiviteter, som vi ser fra 2012 til 2017 blandt respondenter, der overgik til livet uden for arbejdsmarkedet, skyldes selve overgangen, sammenligner vi med den tilsvarende udvikling blandt ældre i almindelighed.³⁷ Da de allerfleste respondenter, der overgik til livet uden for arbejdsmarkedet fra 2012 til 2017, var født i hhv. 1945, 1950 og 1955, fokuserer vi på disse tre kohorter i analyserne.

Respondenterne i Ældredatabasen er blevet spurgt til, hvorvidt og i hvilket omfang de deltager i en række fritidsaktiviteter. Respondenterne er således blevet spurgt til følgende fritidsaktiviteter, der alle kan forventes at have et (større eller mindre) socialt indhold (herefter benævnt "sociale fritidsaktiviteter")³⁸:

Jeg nævner nu nogle måder, man kan anvende sin fritid på, og vil bede dig svare på, hvor ofte du normalt gør følgende? Hvor ofte ...

- gør du gymnastik, dyrker sport, motionerer, går til dans?
- fisker du eller går på jagt?
- går du til fritidsundervisning, foredrag, studiekreds og lignende?
- kommer du i senior-/ældreklub (inkl. efterlønsklub, pensionistforening, dagcenter)?
- kommer du i en forening?
- går du til gudstjeneste/religiøs ceremoni eller til møde i menigheden?
- går du til teaterforestilling, filmforevisning, musikarrangement, på museum, udstilling og lignende?

Respondenterne har kunnet svare *dagligt, én eller flere gange om ugen, én eller flere gange om måneden, sjældent* eller *aldrig* til hvert af disse spørgsmål. I Figur 7.1 og Figur 7.2 illustrerer vi andelen, der deltog i hver af de sociale fritidsaktiviteter på mindst månedlig basis (dvs. der svarede enten *dagligt, én eller flere gange om ugen* eller *én eller flere gange om måneden* på hvert af de 7 spørgsmål om sociale fritidsaktiviteter) i 2012 og 2017 for hhv. personer, der overgik til livet uden for arbejdsmarkedet mellem de 2 år og jævnaldrende i almindelighed.

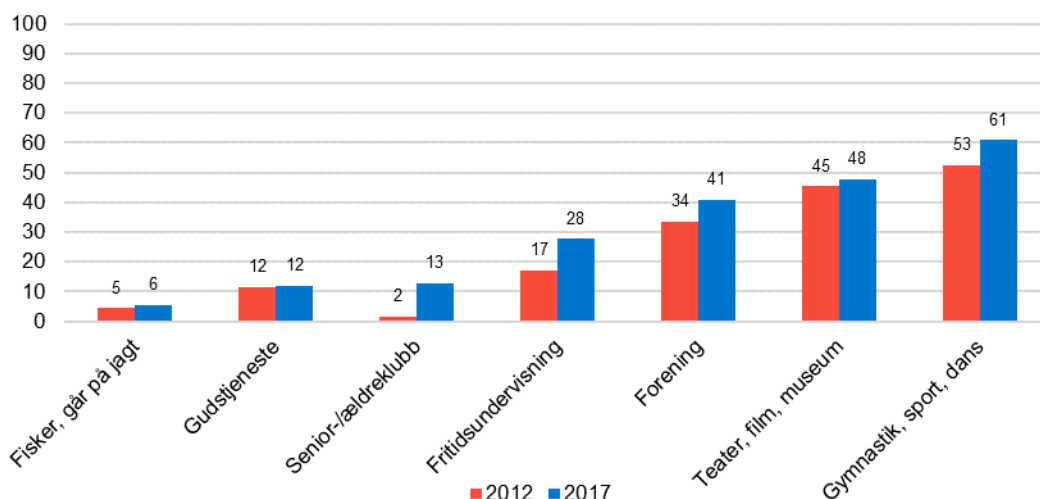
Det fremgår af Figur 7.1, at andelen, der deltager i diverse fritidsaktiviteter, stiger i sammenhæng med overgangen til livet uden for arbejdsmarkedet. Især stiger andelen, der går til senior/ældreklub (fra 2 til 13 %) og fritidsundervisning (fra 17-28 %), men også andelen, der

³⁷ Med "ældre i almindelighed" menes respondenter i Ældredatabasens 4. og 5. bølge (indsamlet i hhv. 2012 og 2017), uanset beskæftigelsesstatus.

³⁸ Derudover er respondenterne blevet spurgt til et par fritidsaktiviteter, som i mindre grad har karakter af at være en social aktivitet. Det drejer sig om følgende: *Hvor ofte ...: spadserer, går, traver, cykler du (min ½ time)? læser du aviser, ugeblade? læser du bøger? laver du håndarbejde/dyrker anden hobby?* Disse aktiviteter er ikke inkluderet i analyserne.

deltager i foreninger (fra 34 % til 41%) og går til gymnastik, sport eller dans (fra 53 % til 61 %), stiger i forbindelse med overgangen til livet uden for arbejdsmarkedet. For disse fire aktiviteter er stigningen fra 2012 til 2017 desuden markant større blandt personer, der overgår til livet uden for arbejdsmarkedet end den tilsvarende stigning i befolkningen (se Figur 7.2). Vi kan dermed konkludere, at deltagelsen i sociale fritidsaktiviteter overordnet set stiger i forbindelse med overgangen til livet uden for arbejdsmarkedet.

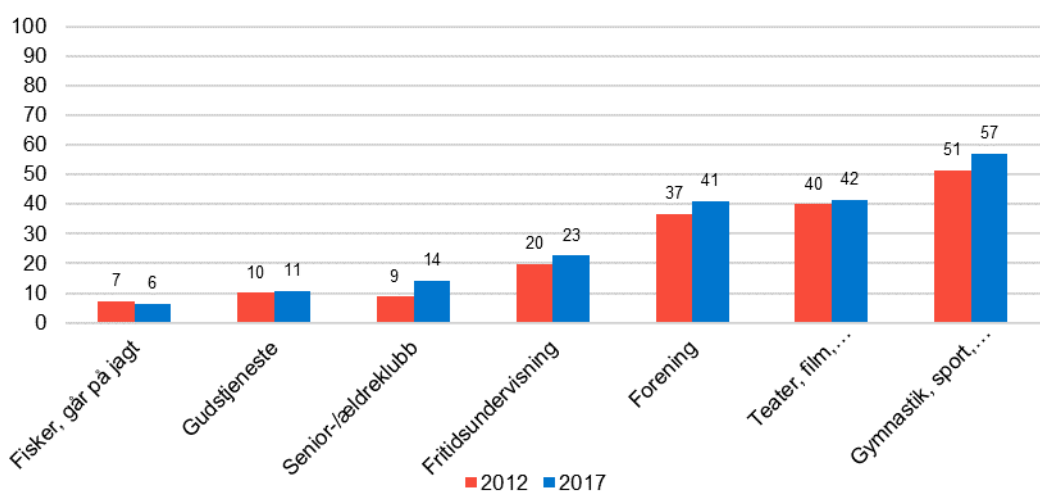
Figur 7.1 Ældre, der overgik til livet uden for arbejdsmarkedet fra 2012 til 2017, der deltager i diverse fritidsaktiviteter. 2012 og 2017. Procent.



Anm.: N = 929; 930. Figurens datagrundlag er respondenter i Ældredatabasen, der overgik til livet uden for arbejdsmarkedet fra 2012 til 2017 og er født i 1945, 1950 og 1955. Ændringen i andelen, der fisker, går til gudstjeneste eller til teater mv. er ikke statistisk signifikant.

Kilde: Ældredatabasens 4. og 5. bølge (indsamlet i 2012 og 2017).

Figur 7.2 Ældre i almindelighed¹, der deltager i diverse fritidsaktiviteter. 2012 og 2017. Procent.



Anm.: N = 5,385; 4.985. Figurens datagrundlag er respondenter i Ældredatabasen i hhv. 2012 og 2017, der er født i 1945, 1950 og 1955. Ændringen i andelen, der går til gudstjeneste, er ikke statistisk signifikant.

Note 1: Med "ældre i almindelighed" menes jævnaldrende respondenter i Ældredatabasens 4. og 5. bølge (indsamlet i hhv. 2012 og 2017), uanset beskæftigelsesstatus.

Kilde: Ældredatabasens 4. og 5. bølge (indsamlet i 2012 og 2017).

7.1 Betydningen af socioøkonomiske karakteristika for deltagelse i sociale fritidsaktiviteter

Det er muligt, at deltagelse i fritidsaktiviteter efter tilbagetrækningen fra arbejdsmarkedet hænger sammen med individets karakteristika, og at særlige grupper, fx borgere med færre økonomiske og sociale ressourcer, er mindre tilbøjelige til at deltage. For at undersøge denne hypotese har vi estimeret en logistisk regressionsmodel. I modellen undersøger vi sandsynligheden for at deltage i mindst én social fritidsaktivitet på (mindst) ugentlig basis i 2017 for respondenter, der overgik til livet uden for arbejdsmarkedet. Cirka to tredjedele af respondenterne deltog i mindst én social fritidsaktivitet på (mindst) ugentlig basis, dvs. svarede enten *dagligt* eller *én eller flere gange om ugen* på spørgsmålet vedrørende deres deltagelse i de sociale fritidsaktiviteter defineret ovenfor.³⁹

Tabel 7.1 Sandsynligheden for at have deltaget i mindst én social fritidsaktivitet på mindst ugentlig basis, blandt personer, der overgik til livet uden for arbejdsmarkedet fra 2012-2017, estimeret ved logistisk regression. 2017. Marginaleffekter og standardfejl.

	Marginal- effekt	Standardfejl	Sign.
<i>Kvinde (reference)</i>			
Mand	-0,128	(0,04)	***
<i>Gift (reference)</i>			
Enke/enkemand	-0,120	(0,06)	+
Fraskilt	-0,103	(0,05)	*
<i>Ugift</i>			
<i>Godt eller meget godt helbred (reference)</i>			
Nogenlunde	-0,078	(0,04)	+
Dårligt eller meget dårligt helbred	-0,202	(0,09)	*
<i>1. indkomstkvartil (reference)</i>			
4. indkomstkvartil	0,123	(0,05)	*
Antal observationer ¹	792		

Anm.: Modellen inkluderer kontrolvariable for fødselsår, stilling det meste af livet og uddannelse, samt for ugift og 2. og 3. indkomstkvartil. Disse variable var insignifikante.

Note 1: På grund af manglende oplysninger om stilling det meste af livet for enkelte respondenter, er antallet af observationer lavere her end i Tabel 3.1: Vi har derfor estimeret modellen for personer, der overgik til livet uden for arbejdsmarkedet uden at kontrollere for stilling. I modellen uden stilling er der en positiv sammenhæng mellem indkomst og sandsynligheden for at deltage i fritidsaktiviteter også for 2. og 3. kvartil. I øvrigt er resultaterne uændrede.

*** statistisk signifikant på et 0,1-procentsniveau, * statistisk signifikant på et 5-procentsniveau, + statistisk signifikant på et 10-procentsniveau.

Kilde: Ældredatabasens 4. og 5. bølge. Danmarks Statistiks uddannelses-, befolknings- og indkomstregistre.

Tabel 7.1 præsenterer marginaleffekter for statistisk signifikante variable i den logistiske regressionsmodel.⁴⁰ Resultaterne viser, at mænd har en lavere sandsynlighed for at deltage i

³⁹ Blandt jævnaldrende i almindelighed (respondenter født i 1945, 1950 og 1955 uanset beskæftigelsesstatus) var andelen 63,9% i 2017. Den tilsvarende andel blandt jævnaldrende der overgik til livet uden for arbejdsmarkedet fra 2012 til 2017 var 67,1%.

⁴⁰ Marginaleffekten angiver ændringen i den afhængige variabel (sandsynligheden for at deltage i sociale fritidsaktiviteter), for en ændring med en enhed i den forklarende variabel. Vi anvender delta-metoden for at beregne standardfejl for marginaleffekterne (Gold et al., 2018).

sociale fritidsaktiviteter end kvinder. Forskellen er knap 13 procentpoint. Personer, der er fraskilte (-10 procentpoint) eller enker/enkemænd (-12 procentpoint) har ligeledes en lavere sandsynlighed for at deltage i fritidsaktiviteter end gifte.⁴¹

Den faktor, der har størst betydning for deltagelsen i sociale fritidsaktiviteter, er helbred: Sandsynligheden for at deltage i sociale fritidsaktiviteter på mindst ugentlig basis er godt 20 procentpoint lavere blandt personer, der har dårligt eller meget dårligt helbred end blandt personer, der har godt eller meget godt helbred.

Afslutningsvis er der en positiv sammenhæng mellem indkomst og deltagelse i sociale fritidsaktiviteter. Sandsynligheden for at deltage i mindst én social fritidsaktivitet er godt 12 procentpoint højere blandt personer i den øverste indkomstkvarantil end blandt personer i den laveste indkomstkvarantil.

Resultaterne viser dermed, at især mænd, fraskilte og enkemænd samt personer med dårligt helbred og lav indkomst har en markant lavere sandsynlighed for at deltage i sociale fritidsaktiviteter end hhv. kvinder, gifte, personer med godt helbred og personer med en høj indkomst.

7.2 Opsummering

Dette afsnit viser, at deltagelse i sociale fritidsaktiviteter stiger i forbindelse med overgangen til livet uden for arbejdsmarkedet. De fritidsaktiviteter, hvor andelen, der deltager, stiger mest i forbindelse med overgangen til livet uden for arbejdsmarkedet, er deltagelse i ældre-/seniorklub og deltagelse i fritidsundervisning. De sociale fritidsaktiviteter, som flest deltager i (både før og efter overgangen til livet uden for arbejdsmarkedet) er gymnastik/sport/motion/dans, fulgt af teaterforestilling/filmforevisning/musikarrangement/museum/udstilling.

Det er primært kvinder, gifte samt personer med en høj indkomst, der deltager i sociale fritidsaktiviteter efter overgangen til livet uden for arbejdsmarkedet. Personer med dårligt eller meget dårligt helbred har den laveste sandsynlighed for at deltage i sociale fritidsaktiviteter.

⁴¹ Interaktionsvariable mellem køn og civilstatus er *ikke* signifikant associerede med sandsynligheden for at deltage i sociale fritidsaktiviteter (ej vist).

8 Boligforhold

Overgangen til livet uden for arbejdsmarkedet kan forventes at have betydning for, hvilken bolig man vælger af flere grunde. Indkomsten falder for de allerfleste, når man forlader arbejdsmarkedet, og derfor kan et ønske om at flytte til en billigere bolig opstå i forbindelse med overgangen til livet uden for arbejdsmarkedet. Muligheden for at vælge en ønsket beliggenhed for boligen kan også øges, når der ikke længere er behov for at pendle til en arbejdsplads. Vi undersøger derfor flyttemønstre og ændrede boligforhold ved overgangen til livet uden for arbejdsmarkedet.⁴²

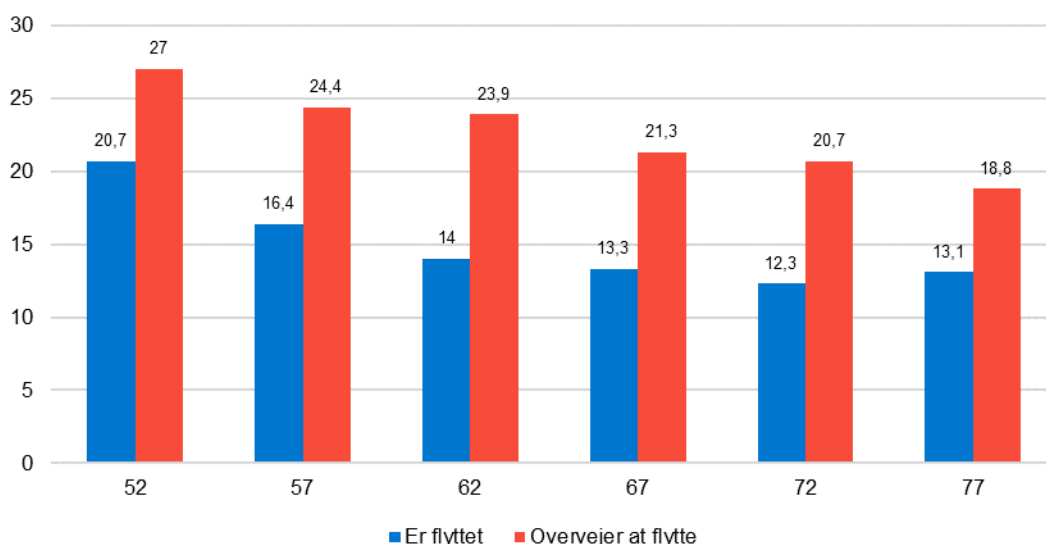
8.1 Flyttemønstre og alder

Vi tager udgangspunkt i data fra Ældredatabasen (Kjær et al., 2019) for at studere flyttemønstre omkring overgangen til livet uden for arbejdsmarkedet. Respondenterne er blevet stillet følgende spørgsmål:

Hvor længe har du haft din bolig? samt Overvejer du at flytte inden for de næste 5 år?

I Figur 8.1 viser vi andelen af respondenter, der hhv. angiver, at de har haft deres bolig i kortere tid end 5 år (dvs. at de er flyttet inden for de seneste 5 år) samt overvejer at flytte inden for de næste 5 år. Det fremgår af figuren, at det primært er de yngste respondenter i Ældredatabasen, der er flyttet inden for de seneste 5 år eller overvejer at flytte inden for de næste 5 år. Der er ingen tegn på, at flyttemønstrene ændrer sig omkring folkepensionsalderen.⁴³

Figur 8.1 Andelen, der hhv. er flyttet inden for de seneste 5 år samt overvejer at flytte inden for de næste 5 år, særskilt for alder. 2017. Procent.



Anm.: N = 9.051; 8.916.

Kilde: Ældredatabasens 5. bølge (2017).

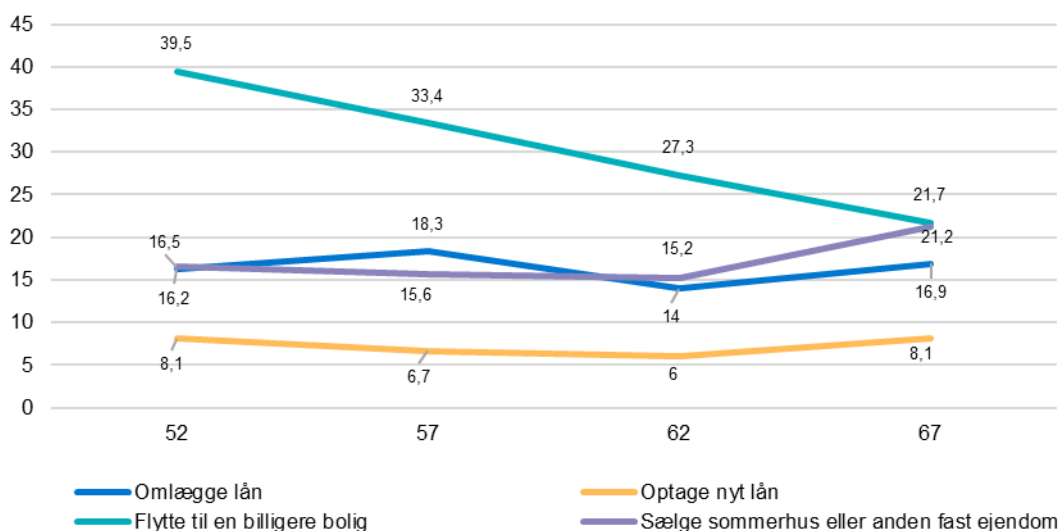
⁴² Se (Siren & Rode Larsen, 2019) for en mere detaljeret gennemgang af ældres boligsituation og boligønsker.

⁴³ Der er ingen signifikante forskelle mellem personer, der er i beskæftigelse, og personer, der ikke er i beskæftigelse i forhold til flyttemønstre og flytteovervejelser. Der er heller ikke forskelle mellem mænd og kvinder med en undtagelse: 62-årige kvinder har en lidt højere sandsynlighed for at være flyttet inden for de seneste 5 år (15,5 %) end 62-årige mænd (12,3 %). Forskellen er signifikant på et 10-procentsniveau. Siren & Rode Larsen (2019) har undersøgt, hvad der påvirker sandsynligheden for at være flyttet inden for de seneste 5 år på baggrund af Ældredatabasen. De finder, at enker/enkemænd og fraskilte/separerede har en væsentlig højere sandsynlighed for at være flyttet end gifte.

8.2 Forventede tilpasninger af økonomien

Respondenter, der stadigvæk var på arbejdsmarkedet, blev i 2017-bølgen af Ældredatabasen spurgt, om de planlagde at foretage en række af ting for at tilpasse økonomien til den lavere indkomst efter tilbagetrækningen fra arbejdsmarkedet. Konkret blev respondenterne spurgt, om de planlagde at *omlægge lån*, *optage nyt lån*, *flytte til en billigere bolig* eller *sælge sommerhus eller anden fast ejendom* for at tilpasse økonomien til en lavere pensionsindkomst i fremtiden. Figur 8.2 viser, hvor store andele af respondenterne der forventer at foretage de nævnte tilpasninger særskilt for alder. *Flytte til en billigere bolig* er den tilpasning, der bliver nævnt af flest respondenter. Denne tilpasning falder støt med alder og er markant lavere for de 67-årige end for de 52-årige. Dette kan også skyldes, at mange ældre respondenter allerede er flyttet (se Figur 8.1). *Omlægge lån* og *sælge sommerhus eller anden fast ejendom* bliver nævnt af ca. 15-20 % af respondenterne, imens *optage nyt lån* bliver nævnt af ca. 6-8 %. Der er ikke en tydelig sammenhæng mellem alder og disse typer af økonomiske tilpasninger, med undtagelse for en lille stigning ved 67-årsalderen, især for *sælge sommerhus eller anden fast ejendom*. Dette resultat kan sandsynligvis skyldes en selektionseffekt – dvs. at personer, der stadigvæk er på arbejdsmarkedet ved 67-årsalderen i højere grad ejer sommerhus eller fast ejendom end yngre beskæftigede respondenter.

Figur 8.2 Ældre, der forventer at foretage tilpasninger til den lavere pensionsindkomst. 2017. Procent.



Anm.: 52-67-årige respondenter i Ældredatabasen, der var i beskæftigelse i 2017. N = 2.823; 2.819; 2.828; 2.848.

Kilde: Ældredatabasens 5. bølge (2017).

8.3 Flyttemønstre ved overgangen til livet uden for arbejdsmarkedet

Vi ser nu på flyttemønstre i forbindelse med overgangen til livet uden for arbejdsmarkedet i flere detaljer. Vi tager udgangspunkt i data fra Ældredatabasens 4. og 5. bølge (indsamlede i hhv. 2012 og 2017) i analyserne og ser specifikt på de respondenter, der overgik til livet uden for arbejdsmarkedet mellem disse to bølger, dvs. svarede, at de var i beskæftigelse (eller midlertidigt ude af arbejdsmarkedet) i 2012, samt at de var permanent ude af arbejdsmarkedet i

2017. Da forholdsvis få respondenter er flyttet og/eller overvejer at flytte, analyserer vi besvarelserne for respondenter født i 1945, 1950 og 1955 (der altså var 72, 67 og 62 år i 2017) samlet af diskretionshensyn.

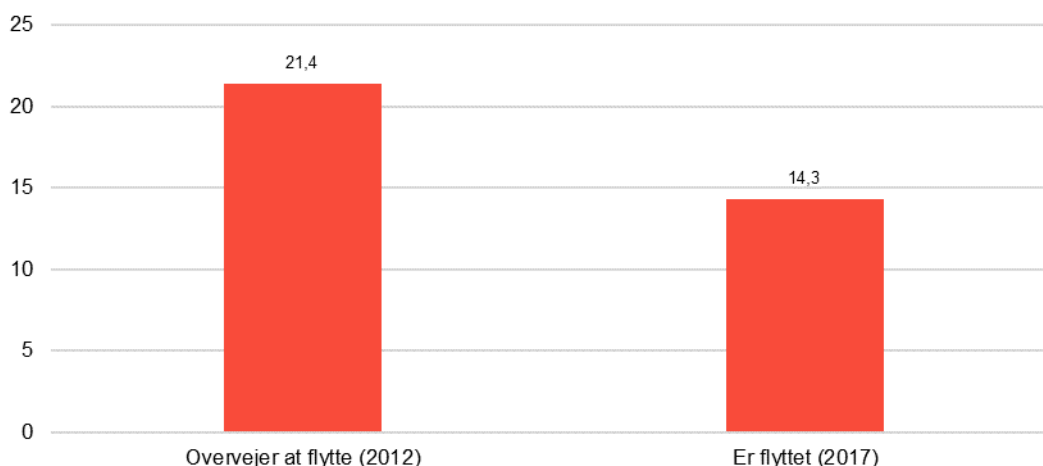
Vi ser dels på, hvorvidt respondenterne *overvejer* at flytte inden for de næste 5 år, dels på, hvorvidt respondenterne *er flyttet* i løbet af de seneste 5 år.

Når vi ser på *flytteovervejelser* tager vi udgangspunkt i data fra 2012 og spørgsmålet *Overvejer du at flytte inden for de næste 5 år?* Formålet er at undersøge, hvorvidt respondenterne gjorde sig overvejelser om at flytte, parallelt med at de også (sandsynligvis) gjorde sig overvejelser om at forlade arbejdsmarkedet.

Når vi ser på respondenter, der *er flyttet*, tager vi udgangspunkt i data fra 2017 og spørgsmålet *Hvor længe har du haft din bolig?* Hvis svaret er 5 år eller kortere, ved vi, at respondenterne er flyttet tæt på det tidspunkt, hvor han/hun trak sig tilbage fra arbejdsmarkedet.

Figur 8.3 viser andelen af respondenter, der angiver, at de er flyttet i løbet af de seneste 5 år i 2017, samt andelen, der overvejede at flytte inden for de næste 5 år i 2012.

Figur 8.3 Ældre, der overgik til livet uden for arbejdsmarkedet fra 2012 til 2017 og hhv. er flyttet inden for de seneste 5 år (2017) samt overvejer at flytte inden for de næste 5 år (2012). Procent.



Anm.: N = 625; 930.

Respondenter i Ældredatabasen, der overgik til livet uden for arbejdsmarkedet fra 2012 til 2017 og er født i 1945, 1950 eller 1955.

Kilde: Ældredatabasens 4. (2012) og 5. bølge (2017).

Det fremgår af figuren, at ca. hver femte respondent (21,4 %) overvejede at flytte inden for de næste 5 år i 2012 (hvor personen stadigvæk var på arbejdsmarkedet, men var tæt på at trække sig tilbage). Lidt færre, 14,3 % af respondenterne, angiver at være flyttet inden for de seneste 5 år i 2017, dvs. i sammenhæng med overgangen til livet uden for arbejdsmarkedet. Selvom tallene ikke er helt sammenlignelige, da vi har slået flere aldersgrupper sammen i Figur 8.3, er andelen stort set på linje med dem i Figur 8.1 (som viser de tilsvarende andele blandt respondenter i Ældredatabasen i almindelighed, dvs. uanset beskæftigelsesstatus). Det ser dermed

ikke ud til, at det med at flytte, eller flytteovervejelser, er noget, som fylder mere ved overgangen til livet uden for arbejdsmarkedet, end det gør generelt. Som tidligere er der ingen signifikante kønsforskelle i andelen der er flyttet eller der overvejede at flytte (ej vist).

Figur 8.4 viser, hvilke årsager de respondenter, der overvejede at flytte inden for de næste 5 år i 2012, angav som begrundelse for deres overvejelse. Det var muligt at vælge flere årsager.⁴⁴ Det fremgår af figuren, at blandt dem, der overvejer at flytte, er ønsket om at få en mindre bolig den årsag, som flest nævner (43,3 %). At få en billigere bolig bliver nævnt af 14,2 %.

Figur 8.5 viser de tilsvarende resultater for mennesker, der både er flyttet og har trukket sig tilbage fra arbejdsmarkedet i løbet af de seneste 5 år. Et ønske om at få en mindre (30,8 %) og en billigere (17,3 %) bolig, er de specifikke grunde, som hyppigst bliver nævnt som årsager til at flytte.

Overvejelser relateret til boligens fysiske rammer og den egne (potentielt mindskende) funktionsevne, som at slippe for havearbejde eller at blive fri for besværlige trapper, bliver nævnt i lidt større omfang blandt dem, der overvejer at flytte, end blandt dem, der er flyttet. 5,2 % i gruppen, der overvejer at flytte, nævner dårligt helbred som en årsag.

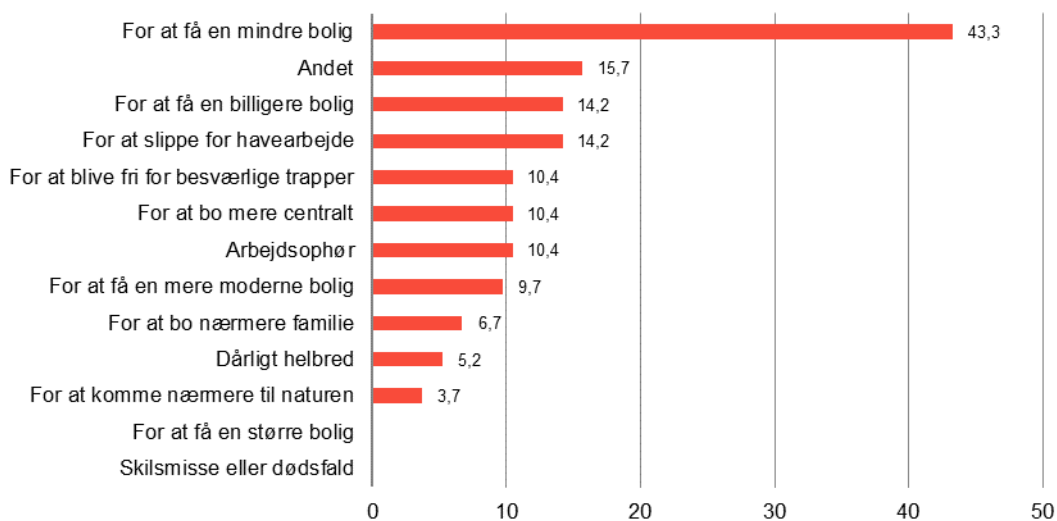
Der er ingen signifikante forskelle mellem kvinder og mænd i forhold til, hvilke årsager der bliver nævnt blandt respondenter, der overvejer at flytte (ej vist). Blandt respondenter, der er flyttet, angiver kvinder næsten dobbelt så ofte som mænd, at de er flyttet for at komme tættere på familien (resultatet er på grænsen til at være signifikant på et 90-procentsniveau, ej vist). I øvrigt er der ingen kønsforskelle.

Skilsmisse eller dødsfald bliver nævnt som en begrundelse til at være flyttet af 14,3 % af dem, der er flyttet. Denne årsag bliver slet ikke nævnt blandt dem, der overvejer at flytte, hvilket sandsynligvis skyldes, at en skilsmisse eller et dødsfald kan komme som et chok for de allerfleste og dermed er svært at planlægge efter.

Derudover nævner mange, 19,5 % af dem, der er flyttet, og 15,7 % af dem, der overvejer at flytte, en anden årsag end de specifikke årsager, der fremgår af Figur 8.4 og Figur 8.5.

⁴⁴ I de tomme søjler er det ikke muligt at vise andele af diskretionshensyn.

Figur 8.4 Årsager til at overveje at flytte inden for de næste 5 år blandt ældre, der overgik til livet uden for arbejdsmarkedet fra 2012-2017. 2012. Procent.

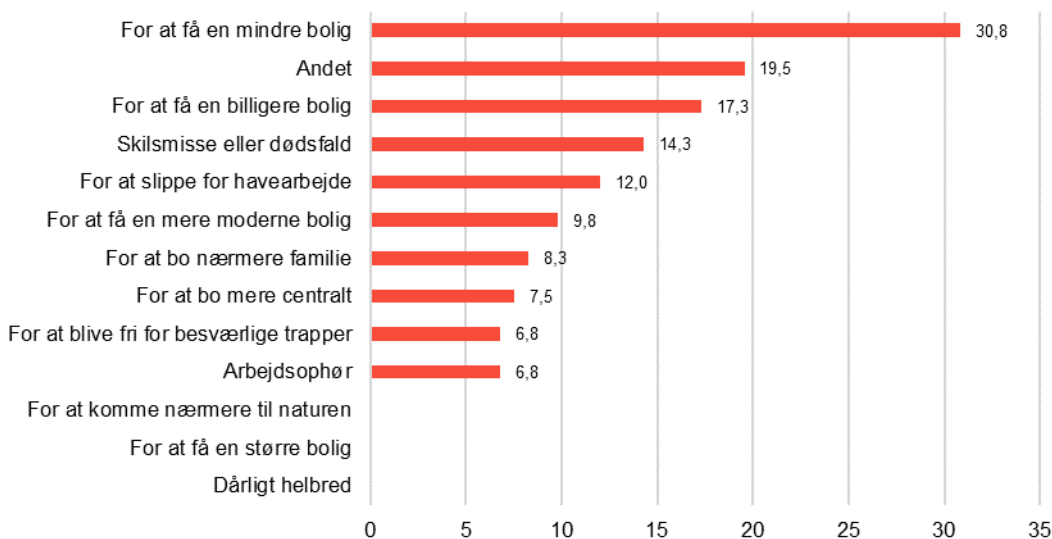


Anm.: N = 134.

Respondenter i Ældredatabasen, der overgik til livet uden for arbejdsmarkedet fra 2012 til 2017 og er født i 1945, 1950 eller 1955.

Kilde: Ældredatabasens 4. bølge (2012).

Figur 8.5 Årsager til at være flyttet inden for de seneste 5 år blandt ældre, der overgik til livet uden for arbejdsmarkedet fra 2012-2017. 2017. Procent.



Anm.: N = 133.

Respondenter i Ældredatabasen, der overgik til livet uden for arbejdsmarkedet fra 2012 til 2017 og er født i 1945, 1950 eller 1955.

Kilde: Ældredatabasens 5. bølge (2017).

8.4 Opsummering

Samlet set viser analyserne, at sandsynligheden for at flytte falder med alderen. Overgangen til livet uden for arbejdsmarkedet har ingen markant betydning for beslutninger eller overvejelser om at flytte. For dem, der er flyttet eller overvejer at flytte i forbindelse med overgangen til livet uden for arbejdsmarkedet, er ønsket om at få hhv. en mindre eller en billigere bolig de årsager, der bliver hyppigst nævnt.

9 Arbejdspladsens rolle for tilbagetrækningen

Tidligere forskning viser, at forhold på arbejdspladsen, som fx det fysiske og psykosociale arbejdsmiljø, muligheden for at tilpasse arbejdstiden samt kulturen på arbejdspladsen i forhold til medarbejdernes tilbagetrækning, har betydning for forventet tilbagetrækningsalder (Amilon & Larsen, 2019; Larsen et al., 2011). Ældredatabasen indeholder spørgsmål om, hvorvidt respondenterne har haft mulighed for at tilpasse arbejdstid og opgaver, samt om arbejdspladsen gør en indsats for at få ældre medarbejdere at blive længere. Vi analyserer svarene på disse spørgsmål på baggrund af 2017-bølgen af Ældredatabasen. Vi undersøger desuden, hvordan situationen på arbejdspladsen i 2012 påvirker sandsynligheden for stadigvæk at være i beskæftigelse i 2017.

9.1 Tilpasninger til arbejdssituationen

De følgende spørgsmål i Ældredatabasen omkring muligheden for tilpasninger til arbejdssituationen blev stillet til respondenter, der var på arbejdsmarkedet⁴⁵ i 2017:

Har (havde) du, hvis du ønsker (ønskede) det, mulighed for at:

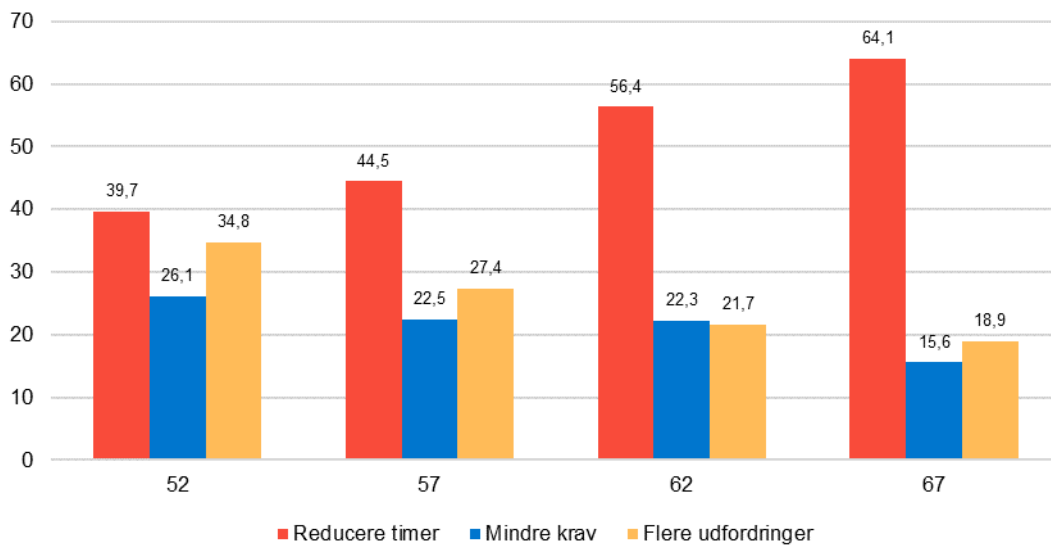
- *reducere antallet af arbejdstimer i dit nuværende (seneste) job?*
- *flytte til et mindre krævende job på dit nuværende (seneste) arbejdssted?*
- *få et mere udfordrende job på dit nuværende (seneste) arbejdssted?*

Figur 9.1 viser andelen af respondenter, der angiver at have mulighed for hver af de tre typer af tilpasninger af arbejdssituationen særskilt for alder. Det fremgår af figuren, at muligheden for at reducere antallet af timer er den mulige tilpasning, der bliver nævnt af flest. Andelen af respondenter, der angiver at have mulighed for at foretage denne tilpasning, stiger med alderen, således at næsten to tredjedele blandt de 67-årige, der er i beskæftigelse (64,1%), angiver at have mulighed for at tilpasse antallet af arbejdstimer. Det er dog muligt, at dette resultat delvis er en selektionseffekt. For eksempel er det muligt, at de 67-årige, der har kunnet tilpasse arbejdstiden, også i høj grad har valgt at blive på arbejdsmarkedet. Alternativt er det muligt, at de 67-årige, som arbejdsgiverne har valgt at beholde, potentielt også har bedre muligheder for at opnå tilpasninger af deres arbejdssituation.

Vi ser imidlertid ikke det tilsvarende mønster for de øvrige to tilpasninger, dvs. muligheden for at flytte til et mindre krævende hhv. et mere udfordrende job på arbejdsstedet. Her falder i stedet andelen af respondenter, der angiver disse muligheder, med alderen, således at den er højest blandt 52-årige og lavest blandt 67-årige. Der er især en udtalt negativ sammenhæng mellem muligheden for at få et mere udfordrende job og alder.

⁴⁵ Både respondenter, der er i beskæftigelse, samt respondenter, der midlertidigt ikke er i arbejde (fx pga. arbejdsløshed) har besvaret spørgsmålene. Spørgsmålsformuleringen blev tilpasset respondentens situation.

Figur 9.1 Ældre i beskæftigelse med mulighed for at reducere antallet af arbejdstimer, flytte til et mindre krævende job samt få et mere udfordrende job. Særskilt for alder. 2017. Procent.



Anm.: N = 3.244; 3.264; 3.326.

Respondenter i Ældredatabasen, der var på arbejdsmarkedet i 2017.

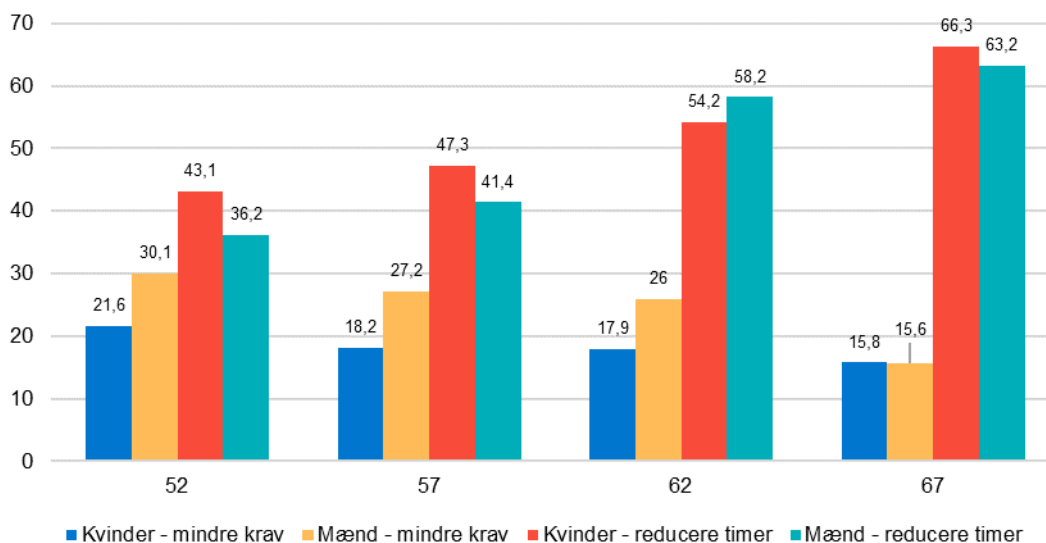
Kilde: Ældredatabasens 5. bølge (2017).

Figur 9.2 illustrerer muligheden for at reducere antallet af arbejdstimer samt at flytte til et mindre krævende job særskilt for køn.⁴⁶ Muligheden for at reducere antallet af arbejdstimer er signifikant højere for 52- og 57-årige kvinder end for jævnaldrende mænd (for 62- og 67-årige er der ingen signifikante kønsforskelle). Denne kønsforskel kan eventuelt skyldes, at nedsat arbejdstid er mere udbredt på kvindedominerede arbejdspladser (ofte i den offentlige sektor) (Larsen et al., 2016).

Det fremgår også af Figur 9.2, at 52-, 57- og 62-årige kvinder, i væsentligt lavere omfang end mænd, har mulighed for at flytte til et mindre krævende job på arbejdsstedet (forskellen er statistisk signifikant for disse aldersgrupper). En mulig forklaring til denne kønsforskel kan være, at der er mindre variation i arbejdsopgaverne på mange typiske kvindedominerede arbejdspladser i den offentlige sektor end der, hvor mænd typisk er ansat.

⁴⁶ Der var ingen signifikante kønsforskelle i muligheden for at få et mere udfordrende job, og derfor er dette spørgsmål udeladt fra Figur 9.2.

Figur 9.2 Ældre i beskæftigelse med mulighed for at reducere antallet af arbejdstimer og flytte til et mindre krævende job. Særskilt for alder og køn. 2017. Procent.



Anm.: N = 3.244; 3.264.

Respondenter i Ældredatabasen, der var på arbejdsmarkedet i 2017.

Kilde: Ældredatabasens 5. bølge (2017).

9.2 Arbejdspladsens indsats overfor ældre medarbejdere

Respondenterne i Ældredatabasen, der var på arbejdsmarkedet i 2017, blev endvidere stillet det følgende spørgsmål om arbejdspladsens indsats for at fastholde ældre medarbejdere:

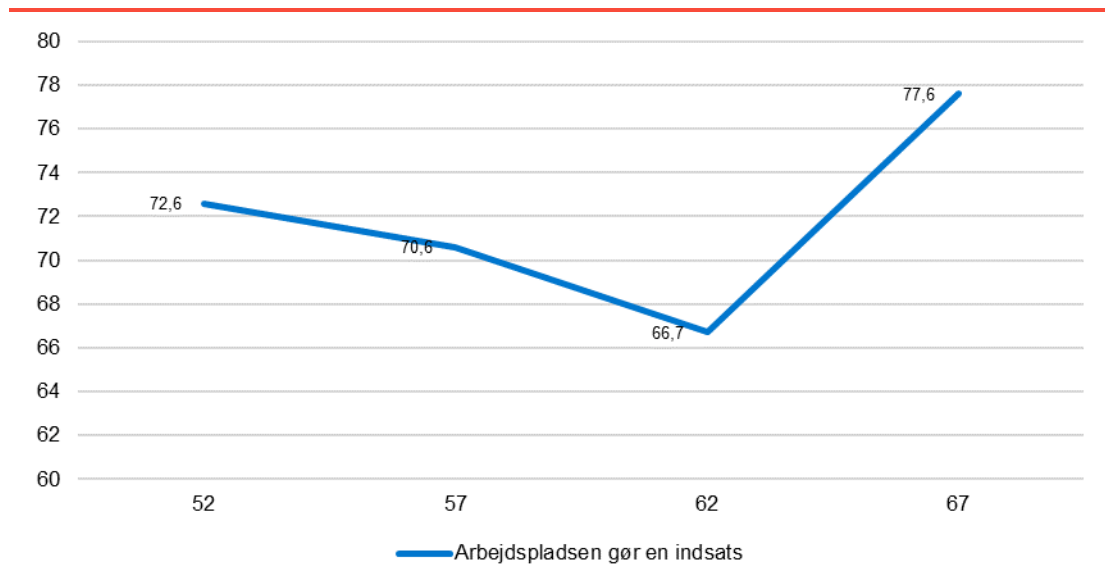
Gør (gjorde) din arbejdsplads en indsats for at få ældre medarbejdere til at blive længere frem for at trække sig tilbage?

Figur 9.3 viser andelen af respondenter, der har svaret, at arbejdspladsen *i høj grad, i nogen grad* eller *lidt* gør sådan en indsats, særskilt for alder. Det fremgår af figuren, at andelen af respondenter, der angiver, at arbejdspladsen gør en indsats for at få ældre medarbejdere til at blive længere, falder med alder frem til 62-årsalderen.⁴⁷ Resultatet indikerer, at arbejdsgiverne især gør en indsats frem til, at de ældre medarbejdere har mulighed for at gå på efterløn.

Herefter stiger andelen markant, fra 66,7 % ved 62-årsalderen til 77,6 % ved 67-årsalderen. Denne markante stigning skyldes sandsynligvis i høj grad en selektionseffekt, idet de respondenter, der stadigvæk var på arbejdsmarkedet efter folkepensionsalderen, med høj sandsynlighed også har haft en arbejdsplads, der har gjort en indsats for at holde på dem.

⁴⁷ Der er en statistisk signifikant forskel mellem mænd og kvinder ved 62-årsalderen. 62 % af kvinderne og 71 % af mændene i denne aldersgruppe angiver, at arbejdspladsen gør en indsats for at få ældre medarbejdere til at blive længere.

Figur 9.3 Ældre i beskæftigelse, hvis arbejdsplads gør en indsats for at få ældre medarbejdere at blive længere. Særskilt for alder. 2017. Procent.



Anm.: N = 3.084.

Respondenter i Ældredatabasen, der var på arbejdsmarkedet i 2017.

Kilde: Ældredatabasens 5. bølge (2017).

9.3 Betydning af arbejdsrelaterede forhold for beskæftigelse

For at undersøge betydningen af arbejdsrelaterede forhold for beskæftigelse i flere detaljer tager vi nu udgangspunkt i respondenter i Ældredatabasen født i 1950, 1955 og 1960, der var på arbejdsmarkedet i 2012. Vi undersøger sammenhængen mellem disse respondenter arbejdsrelaterede forhold (muligheden for at reducere antallet af timer, få et mindre krævende eller mere udfordrende job samt arbejdsgiverens indsats for at få ældre medarbejdere til at blive længere) i 2012 og sandsynligheden for, at respondenterne stadigvæk er i beskæftigelse i 2017.⁴⁸ Vi har lavet en regressionsanalyse for hvert arbejdsrelateret forhold. I modellerne kontrollerer vi for andre forhold, som kan påvirke sandsynligheden for beskæftigelse (køn, uddannelsesniveau, fødselsår, civilstand og stilling det meste af livet).

Vi præsenterer marginaleffekter for sandsynligheden for beskæftigelse for de variable, der er statistisk signifikante i Tabel 9.1.⁴⁹ Marginaleffekten viser, hvor meget sandsynligheden for beskæftigelse ændrer sig, når den forklarende variabel går fra 0 til 1. Marginaleffekten for variabelen "Muligt at få et mere udfordrende job" (0,032) viser således, at sandsynligheden for, at en person, der i 2012 havde mulighed for at få et mere udfordrende job, stadigvæk er i beskæftigelse i 2017, er 3,2 procentpoint større, end den ville have været, hvis det samme individ ikke havde haft denne mulighed. Marginaleffekten for variabelen "Arbejdspladsen gør en indsats" viser, at sandsynligheden for beskæftigelse isoleret set er 2,7 procentpoint højere, hvis arbejdspladsen laver en fastholdelsesindsats, end hvis arbejdspladsen ikke laver en fastholdelsesindsats.

⁴⁸ Det er muligt, at nogle af respondenterne har fået et nyt job mellem 2012 og 2017, og at de arbejdsrelaterede forhold, som vi inkluderer i modellen, derfor ikke er relevant for respondentens beskæftigelsesstatus i 2017. Vi har ikke mulighed for at tage højde for dette i analyserne.

⁴⁹ Vi anvender delta-metoden for at beregne standardfejl for marginaleffekterne (Gold et al., 2018).

Der var ingen signifikant sammenhæng mellem de øvrige to undersøgte arbejdsrelaterede forhold (mulighed for at reducere antallet af arbejdstimer samt mulighed for at flytte til et mindre krævende job) og sandsynligheden for beskæftigelse i 2017 (ej vist).

Resultaterne i Tabel 9.1 viser derudover, at mænd har en større sandsynlighed for stadigvæk at være i beskæftigelse i 2017 end kvinder. Ikke overraskende har yngre respondenter en (meget) større sandsynlighed for at være i beskæftigelse end ældre respondenter: Personer, der er født i 1960 (og altså var 57 år i 2017) har 67 procentpoint større sandsynlighed for at være i beskæftigelse i 2017 end personer født i 1950.

Tabel 9.1 Sandsynligheden for stadigvæk at være i beskæftigelse i 2017 for respondenter, der var i beskæftigelse i 2012, estimeret ved logistisk regression. Marginaleffekter og standardfejl.

	Muligt at få et mere udfordrende job på arbejdspladsen		Arbejdspladsen gør en indsats for at få ældre medarbejdere at blive længere	
	Marginaleffekt	Standardfejl	Marginaleffekt	Standardfejl
Ej muligt at få mere udfordrende job (reference)			-	-
Muligt at få mere udfordrende job	0,032	0,02 +	-	-
Ingen indsats (reference)	-	-		
Arbejdspladsen gør en indsats	-	-	0,027	0,01 +
<i>Kvinde (reference)</i>				
Mand	0,109	0,01 ***	0,108	0,01 ***
<i>Født i 1950</i>				
1955	0,433	0,02 ***	0,439	0,02 ***
1960	0,667	0,02 ***	0,673	0,02 ***
<i>Gift (reference)</i>				
Skilt	0,046	0,02 *	0,046	0,02 *
<i>Selvstændig (reference)</i>				
Faglært	-0,150	0,03 ***	-0,157	0,03 ***
Ufaglært	-0,181	0,03 ***	-0,188	0,03 ***
Funktionær / tjenestemand	-0,138	0,02 ***	-0,144	0,02 ***
Øvrigt	-0,494	0,07 ***	-0,496	0,07 ***
<hr/>				
Antal observationer	2.438		2.438	

Anm.: Modellerne inkluderer også følgende kontrolvariable, som ikke var statistisk signifikante: uddannelsesniveau, enke/enkemand og ugift.

*** statistisk signifikant på et 0,1-procentsniveau, ** statistisk signifikant på et 1-procentsniveau, + statistisk signifikant på et 10-procentsniveau.

Kilde: Ældredatabasen (samtlige 5 bølger). Danmarks Statistiks uddannelses- og befolkningsregister.

Personer, der er skilt, har en lidt større sandsynlighed for at være i beskæftigelse end personer, der er gift (forskellen er 4,6 procentpoint). Afslutningsvis har selvstændige en markant højere

sandsynlighed for at være i beskæftigelse end hhv. faglærte, ufaglærte og funktionærer/tjenestemænd.⁵⁰ Personer, der er i "øvrigt" kategorien (dvs. der har angivet, at deres stilling det meste af livet har været husmor, pensionist eller arbejdsløs), har ca. 50 procentpoint lavere chance for at være i beskæftigelse i 2017 end selvstændige.⁵¹

For at undersøge, om de arbejdsrelaterede forhold har særligt stor betydning for sandsynligheden for beskæftigelse for bestemte grupper, har vi undersøgt, om interaktionsvariable mellem de to arbejdsrelaterede forhold i Tabel 9.1 og hhv. køn, uddannelsesnivea, civilstand, fødselsår og stilling havde statistisk signifikant betydning for sandsynligheden for at være i beskæftigelse i 2017. Vi finder signifikante interaktionsled i modellen, hvor vi undersøger arbejdspladsens fastholdelsesindsats over for ældre medarbejdere. Vi finder, at det, at arbejdspladsen gør en indsats for at fastholde ældre medarbejdere, har en større betydning for personer, der ikke har en erhvervskompetencegivende uddannelse.⁵² For denne gruppe er sandsynligheden for beskæftigelse i 2017 alt andet lige 9 procentpoint højere, hvis arbejdspladsen gør en indsats for at få ældre medarbejdere til at blive længere frem for at trække sig tilbage. For personer med en erhvervskompetencegivende uddannelse har arbejdspladsens indsats i 2012 ikke signifikant betydning for sandsynligheden for beskæftigelse i 2017.

Vi finder derudover, at arbejdsgiverens indsats har signifikant betydning for 1955-kohorten (men ikke for de øvrige kohorter). Sandsynligheden for, at 1955-kohorten stadigvæk er i beskæftigelse i 2017 (ved 62-årsalderen), er 78 %, hvis arbejdspladsen i 2012 gjorde en indsats for at få ældre medarbejdere til at blive længere frem for at trække sig tilbage. Hvis arbejdspladsen ikke gjorde en indsats (i 2012), er sandsynligheden for beskæftigelse i 2017 kun 69 %, alt andet lige. Resultaterne er i overensstemmelse med tidligere forskning, som indikerer, at slut-50'erne er en alder, hvor det er muligt at påvirke tilbagetrækningsadfærden fra et arbejdsgiverperspektiv, idet mange i denne gruppe er begyndt at gøre sig overvejelser vedrørende tilbagetrækningen, samtidig med at de ikke endnu har lagt sig endelig fast på en bestemt tilbagetrækningsalder (Amilon & Larsen, 2019).

9.4 Opsummering

Dette afsnit indikerer, at arbejdspladsens indsats kan have betydning for medarbejdernes beslutninger om tilbagetrækning. Især muligheden for at få et mere udfordrende job samt at arbejdspladsen gør en indsats for at få ældre medarbejdere til at blive længere, ser ud til at have en lille, men statistisk signifikant, betydning i denne sammenhæng. Arbejdspladsens indsats for at få ældre medarbejdere til at blive længere frem for at trække sig tilbage har størst betydning for personer, der ikke har en erhvervskompetencegivende uddannelse, samt for personer født i 1955, dvs. var 62 år i 2017.

⁵⁰ Oplysninger om stilling baserer sig på spørgsmålet *Hvilken stilling har du haft det meste af dit liv?* Vi skelner mellem selvstændige (inklusive medhjælpende ægtefæller), faglærte arbejdere, ufaglærte arbejdere, funktionærer/tjenestemænd samt øvrige (pensionister, arbejdsløse, husmødre/hjemmearbejdende).

⁵¹ Husk at kun respondenter, der angav at de var i beskæftigelse i 2012 indgår i figurens datagrundlag. Dvs. at selv om personerne har været husmor, pensionist eller arbejdsløse det meste af livet, var de i beskæftigelse i 2012.

⁵² Oplysninger om uddannelse stammer fra Danmarks Statistiks uddannelsesregister. Med erhvervskompetencegivende uddannelse menes erhvervsuddannelse, kort videregående uddannelse, mellemlang videregående uddannelse eller lang videregående uddannelse. Personer, der ikke har en erhvervskompetencegivende uddannelse, har således enten grundskole eller gymnasial uddannelse som højest afsluttede uddannelse.

Litteratur

- Amilon, A. (2018). Det danske pensionssystem og folkepensionisternes økonomiske situation. In S. Glasdam & F. F. Jacobsen (Eds.), *Gerontologi: Perspektiver på ældre mennesker* (pp. 128–142). Gads Forlag.
- Amilon, A., Fridberg, T., & Larsen, M. R. (2019). *Ældres frivillige arbejde – Udviklingen over tid*. VIVE - Det Nationale Forsknings- og Analysecenter for Velfærd.
- Amilon, A., & Larsen, M. (2019). *Forventet tilbagetrækningsalder og arbejdsrelaterede forhold: Opgørelser baseret på Ældredatabasen*. VIVE - Det Nationale Forsknings- og Analysecenter for Velfærd.
- Amilon, A., Pons Rotger, G., & Gade Jeppesen, A. (2014). *Danskernes pensionsopsparinger og indkomster 2000-2011: En deskriptiv analyse*. VIVE - Det Nationale Forsknings- og Analysecenter for Velfærd.
- Antonucci, T. C., Lansford, J. E., Akiyama, H., Smith, J., Baltes, M. M., Takahashi, K., Fuhrer, R., & Dartigues, J. F. (2002). Differences between men and women in social relations, resource deficits, and depressive symptomatology during later life in four nations. *Journal of Social Issues*, 58(4), 767–783.
- Anxo, D., Ericson, T., & Jolivet, A. (2012). Working longer in European countries: Underestimated and unexpected effects. *International Journal of Manpower*, 33(6), 612–628.
- Coile, C. C., Milligan, K., & Wise, D. A. (Eds.). (2020). *Social Security Programs and Retirement around the World: Working Longer*. University of Chicago Press.
- Fridberg, T., & Henriksen, L. S. (Eds.). (2014). *Udviklingen i frivilligt arbejde 2004-2012*. SFI - Det Nationale Forskningscenter for Velfærd.
- Gold, A., Olin, N., & Wang, A. (2018). *What is the Delta Method?* <https://cran.r-project.org/web/packages/modmarg/vignettes/delta-method.html>
- Henriksen, L. S., Strømsnes, K., & Svedberg, L. (2019). Understanding Civic Engagement in the Scandinavian Context. In P. Dekker & L. Benjamin (Eds.), *Nonprofit and Civil Society Studies* (pp. 1–31). Springer.
- Kjær, A. A., Siren, A., Seestedt, M. H., Fridberg, T., & Casier, F. (2019). Cohort Profile: The Danish Longitudinal Study of Ageing (DLSA). *International Journal of Epidemiology*, 48(4), 1050-1050g.
- Larsen, M., & Amilon, A. (2019). *Tilbagetrækningsalder og tilbagetrækningsårsager: Opgørelser på Ældredatabasen*. VIVE - Det Nationale Forsknings- og Analysecenter for Velfærd.
- Larsen, M., Amilon, A., & Casier, F. (2019). *I beskæftigelse efter folkepensionsalderen: Opgørelser baseret på Ældredatabasen*. VIVE - Det Nationale Forsknings- og Analysecenter for Velfærd.
- Larsen, M., Bach, H. B., & Ellerbæk, L. S. (2011). *55-70-åriges forbliven på arbejdsmarkedet: Adfærd, forventninger, aftaler og kendskab til regler*. SFI - Det Nationale Forskningscenter for Velfærd.
- Larsen, M., Holt, H., & Larsen, M. R. (2016). *Et kønsopdelt arbejdsmarked: Udviklingstræk, konsekvenser og forklaringer*. SFI - Det Nationale Forskningscenter for Velfærd.
- Larsen, M., & Pedersen, P.J. (2017). Labour force activity after 65: What explain recent trends in Denmark, Germany and Sweden? *Journal for Labour Market Research*, 50, 15–27.

- Litwin, H., Stoeckel, K. J., & Schwartz, E. (2015). Social networks and mental health among older Europeans: Are there age effects? *European Journal of Ageing*, 12(4), 299–309.
- McLaughlin, D., Vagenas, D., Pachana, N. A., Begum, N., & Dobson, A. (2010). Gender Differences in Social Network Size and Satisfaction in Adults in Their 70s. *Journal of Health Psychology*, 15(5), 671–679.
- Nørtoft, M. (2019). *Danmarks Statistik - Faktaark om dansk økonomi*. <https://www.dst.dk/da/Statistik/bagtal/2019/2019-03-29-faktaark-om-dansk-oekonomi>
- OECD. (2017). *Pensions at a Glance 2017: OECD and G20 Indicators*. OECD Publishing.
- Phongsavan, P., Grunseit, A. C., Bauman, A., Broom, D., Byles, J., Clarke, J., Redman, S., & Nutbeam, D. (2013). Age, Gender, Social Contacts, and Psychological Distress: Findings From the 45 and Up Study. *Journal of Aging and Health*, 25(6), 921–943.
- Salamon, L.-M., Sokolowski, S.-W., & List, R. (2003). *Global Civil Society. An Overview*. Institute for Policy Studies, The Johns Hopkins University.
- Sander, J., Schupp, J., & Richter, D. (2017). Getting together: Social contact frequency across the life span. *Developmental Psychology*, 53(8), 1571–1588.
- Scharn, M., Sewdas, R., Boot, C. R. L., Huisman, M., Lindeboom, M., & Van Der Beek, A. J. (2018). Domains and determinants of retirement timing: A systematic review of longitudinal studies. *BMC Public Health*, 18(1), 1–14.
- Segel-Karpas, D., Ayalon, L., & Lachman, M. E. (2018). Loneliness and depressive symptoms: The moderating role of the transition into retirement. *Aging and Mental Health*, 22(1), 135–140.
- Siren, A., Casier, F., & Amilon, A. (2018). *Barnløshed og familieform i det sene voksenliv: Sammenligning af ældre barnløse og forældre i forhold til socioøkonomiske karakteristika, hverdagsliv og velbefindende*. VIVE - Det Nationale Forsknings- og Analysecenter for Velfærd.
- Siren, A., & Rode Larsen, M. (2019). *Ældres boligsituation og fremtidige boligønsker*. VIVE - Det Nationale Forsknings- og Analysecenter for Velfærd.
- Sohier, L., Ootegem, L. Van, & Verhofstadt, E. (2019). *Well-being during the transition from work to retirement*. Department of Economics, Ghent University.
- Sundheds- og Ældreministeriet. (2017). *Healthcare in Denmark: An Overview*. Sundheds- og Ældreministeriet.
- Sundhedsstyrelsen. (2018). *Danskernes sundhed: Den nationale sundhedsprofil 2017*. Sundhedsstyrelsen.

VIDEN **VELFÆRD**

DET NATIONALE FORSKNINGS-
OG ANALYSECENTER FOR VELFÆRD